



A OPTA EXPOZIȚIE DE PICTURA ȘI SCULPTURA  
A SOCIETAȚII TINERIMEA ARTISTICA SUB ÎNĂLTUL  
PATRONĂGIU AL A. S. R. PRINCIPESA ROMÂNIEI.

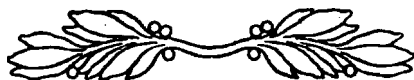
**PALATUL ATENEULUI. BUCUREȘTI**

15 MARTIE — 15 APRILIE 1909

**ARTIȘTII EXPOZANȚI:**

Aricescu Constantin, Str. Râureanu, 3.  
Artachino, C. A. Rosetti, 8.  
Baltazar Apcar, Str. Aureliu, 8.  
Basarab Ludovic, Str. V. Alexandri, 6.  
Brancusi Constantin, 54 rue de Montparnase, Paris.  
Cuțescu Cecilia, Bul. Colței, 35.  
Cabadaef D.  
Dumitriu G.  
Fey-Ane Marie.  
Fhocas U., Vila Garoflid, Sinaia.  
Gogu Maria, Calea Moșilor.  
Gaiger H.  
Harlescu Dimitrie, Bârlad, Str. Mitrea.  
Haberl, München.  
Henția Alex., Calea 13 Septembre, 85.  
Ioanid Pandelescu.  
Ioanid Ionel, Șerban-Vodă, 144.  
Iliescu A.  
Kimon Loghi, Wiena, IX., Nussdorferstrasse No. 8.  
Luchian St., Soseaua Col. Mih. Ghica, 24.  
Luncan I. C.  
Manea Grigore.  
Mihăilescu Alex., Str. 13 Septembre 85.  
Mirea G. D., Școala de Bele-Arte.

Marin F.  
Murnu Ari, Str. Câmpineanu, 46.  
Mütznér S., Calea Victoriei, 98.  
Mirea D., Str. Spitalului 91.  
Petrașcu G., Calea Victoriei 103.  
Popescu Ștefan, Răducești, jud. Râmnicul-Sărat.  
Popescu Pavel.  
Paciurea Dumitru, Str. Diaconeselor, 3.  
Roșca H.  
Ravici.  
Schmith O.  
Steriadi Jean Alex., 16, Brezoianu.  
Sofronie Constantinescu.  
Stoenescu M.  
Stoica D.  
Strâmbu Ip., 7, Str. Avedic.  
Spaethe O., 7, Str. Avedic.  
Storck Jean.  
Storck Fr., 138, Calea Grivița.  
Sperlich E.  
Șirato Francis, Str. Cazărmei, 23.  
Teodorescu Sion.  
Vermont N., 59, Bd. Maria.



# A VIII EXPOZIȚIE ANUALĂ A TINERIMEI ARTISTICE

Sunt opt ani de când s'a înjghebat această mică și harnică falangă de artiști, a cărei lozincă este să înalțe cât mai sus drapelul artei.

La început eră vorba de a grupă numai pe adepții școalei noi și a celei secesioniste, căci membrii fondatori ai societății erau mai toți foști elevi ai Munchenului. Aceasta ar fi alcătuit o bi-

sericută cam exclusivistă și A. S. R. Principesa României, n'a luat societatea sub înaltul și bine-voitorul Ei patronajiu decât cu condiția ca să-și lărgească cadrul și principiile, ceea ce s'a și întâmplat cu vremea. Acum societatea nu numai că numără mai mulți societari noi—tineri recruți—dar ea a deschis porțile ei unor expozanți asociați, cărora le-a spus: «dignus est intrare in nostro docto corpore». S'a mai produs apoi o altă schimbare, care din an în an devine mai simțită la expozițiile pe cari Tinerimea artistică le organizează. E vorba de anume contraste, cari erau prea izbitoare la început și cari par că dispar încetul cu încetul. Acum șease sau opt ani se expuneau la Ateneu, opere realiste, după tradiție, peisagii, scene de gen, naturi moarte alături de fan-teziile cele mai eterice și cele mai idealiste; studii zugrăvite cu măestrie lângă schițe și bucăți de plein-air, și de pictură în pete extravagantă.

Azi asemenea antiteze sunt mai puțin vădite, fie pentru că cei înapoiți s'au alipit la mișcarea modernă, fie pentru că cei noi au mai lăsat la o parte exagerările.

Nimic mai natural, de altfel. Nu se poate ca în timp de opt ani un artist să nu-și schimbe felul său de a lucra. Cât despre mine, nu m'aș putea plânge de aceasta.

Dar dacă în artă ești în totdeauna urmașul cuiva, dacă ești în totdeauna elevul unei școale sau al unui maestru, ținta însă este să izbutești a fi unicul și adevăratul autor al operei tale, desprinzându-te puțin câte puțin de toate formulele și lanțurile cari te înconjurau.

«Să fii tu însuți» iată la ce trebuie să tindă fiecare, după puterile și mijloacele sale, rostind,—cu tot atâta mândrie și modestie ca și poetul:

*Mon verre n'est pas grand,  
mais je bois dans mon verre.*

Secessioniștii au avut fericita idee de a grupă în expoziții,—pe cât eră cu putință—operele unui artist pe acelaș panou și Tinerimea artistică a făcut foarte bine adoptând-o. Grație acestei dispoziții poți să-ți dai mai bine seama de intensitatea talentului fiecăruia.

\* \* \*

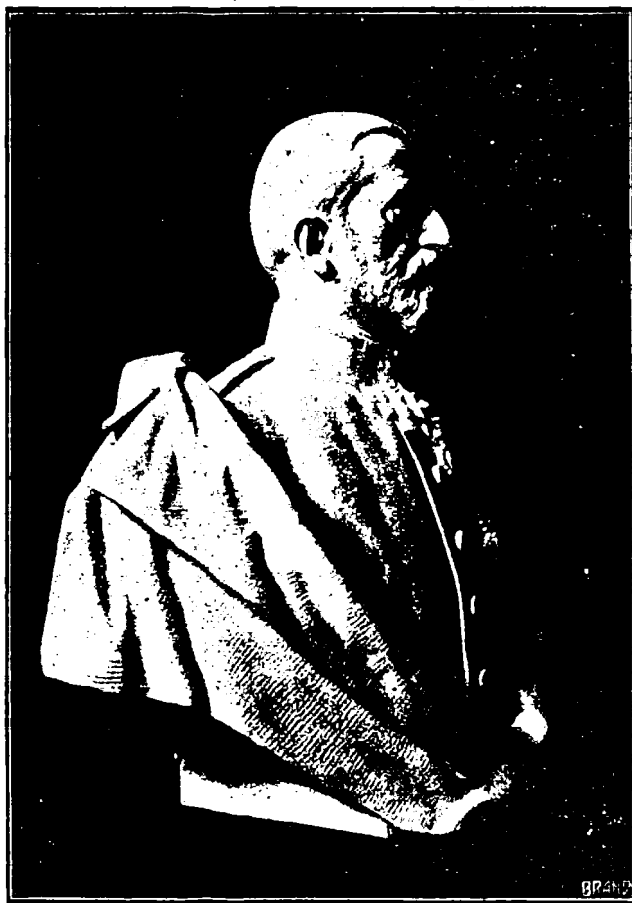
Vom străbate sala cu catalogul în mână și vom însemna impresiile, și părerile noastre, din cari se va desprinde dela sine caracterul individual, trăsătura caracteristică a fiecăruia dintre expozanți.

Datoria mea de critic îmi dă plăcutul prilej de

a aduce dela început omagiile mele A. S. R. Principesei Maria a României, Inalta Protectoare a Tinerimei și a atâtor altor opere frumoase.

Sunt opt ani de când, cu grația și devotamentul unei zâne bine-făcătoare, mărește strălucirea saloanelor Tinerimei, expunând câteva din operele sale.

Anul acesta putem admiră Albumul Casei Principiare, care cu devizele, sentințele, citațiile sale în versuri sau proză, constituie o carte de aur, a înțelepciunii și meditației, — iar grație gingașe-



O. SPAETHE. M. S. Regele

lor flori care-i împodobesc filele formează Hortus deliciarum a unei flori decorative dintre cele mai alese.

A revărsă farmecul și strălucirea corolelor pe o foaie albă, plină de simboluri sugestive, a stilizată crinii, anemonele, crizantemele, stânjeneii, șofranii fără



A. S. R. PRINCIPESA MARIA

a le știrbi nimic din frăgezimea și strălucirea lor înăscută, nu-i o operă de artă ușor de executat. Și cu toate acestea o veți întâlni realizată în fie ce aquarelă a acestui prea frumos album în care se aplică, se înclină, se îndreaptă, se înlănțue, se respiră, se îmbină frumusețile acelor flori biblice, a căror măreție nu egalează nici pe a lui Solomon în toată splendoarea sa.

Dar n'am terminat. A. S. R. mai expune și un admirabil leagăn în stil bizantino-român, a cărui corectitudine mulți arhitecți ar putea-o invidia și care denotă că autoarea posedă pe lângă mult gust și eleganță, și cunoașterea desăvârșită a istoriei artelor.

Lângă acest leagăn este o albie, cu motive românești, — care a fost dăruită de D-na General Candiano A. S. R. Principesei Maria, cu ocazia nașterii Principesei Ileana. Și aceasta este o lucrare destul de interesantă.

\* \* \*

E de mult de când cunoaștem peisagiile D-lui Aricescu, peste cari plutește o vagă melancolie: apusurile de soare aurite în mijlocul copacilor, pe locuri liniștite; zorile argintii pe livezile sau pe prundul râurilor; câmpiile deșerte și pline de tristețe toate acestea nu's lipsite de o oarecare poezie contemplativă și lirică. Dar mi se pare că pictorul pune mai multă măreție, mai multă generozitate altă dată și după ce l-am laudat atât odinioară pentru nota sa originală, îmi iau voia azi să-i atrag atenția asupra povârnișului pe care e gata să alunece și care-l va duce dela peisagiile de acum la peisagiile de bomboniere, fabricate în casă.

D-l Artachino, expune două nuduri, cunoscute de mult. Modelul în repaos nu-i lipsit nici de calitate, nici de defecte, fără ca primele să ne despăgubească de secundele. Câteva părți bine modelate, forme de un frumos oval; dar cum putem admite «raccourcis»-ul piciorului stâng, care se atrofiază sub coapsa dreaptă? Al doilea nud (No. 13) e și



A. S. R. PRINCIPESA MARIA

mai puțin plăcut. Peisagiul e lipsit de farmec, are linii aspre și culori reci. În schimb, ce deseneuri minunate găsim în potrețele atât de fine ale D-nei General C., D-rei C., B. și al D-rei I. I., a cărei pălărie grandioasă Rembrandt îi umbrează toată fața, ca o aureolă!



D-l **Baltazar Apcar** pare că e un pictor modern scăpat dela ultima expoziție secesionistă dela Viena. Cristosul lui, cu profilul și gestul vulgar,



K. LOGHI. Chiparoși

plângând pe Ierusalimul făcut din pete galbene îngrămădite pe o mare massă luminoasă, mă lasă nedumerit, cu toată antiteza puternică și totuși prea



N. VERMONT. Pogorîrea dupe cruce

ușoară care există între culorile fondului și ale figurii. Prefer tabloul La Sârbi, cari deși mai puțin pretentios e de un puternic efect de culori.

D-l **Ludovic Basarab** e tot același pictor minuțios, fără cătări extravagante. Micul său portret

Mircea, și Spălătoreasa,—în bucătărie, lângă mașina pe care se află un simplu cazan de tinichea—sunt pline de adevăr și farmec.

D-na **Cecilia Cuțescu-Storck** este de sigur o artistă talentată. Fericită femeie trebuie să fie căci vede viața în roz, puțin amestecat cu violet, așa cum zugrăvește muscelele Curții de Argeș! Trebuie să mărturisesc însă că am văzut Biserica Domnească din acest oraș de mai multe ori și în diferite epoci și anotimpuri, dar niciodată într'c apoteoză așa de veselă. Imi pare din contră, că această veche clădire cu forme masive, aproape în ruină, este mai de grabă tristă și solemnă și că nu poate fi soare care să-i schimbe acest carac-



C. ARTACHINO. Model în repaus

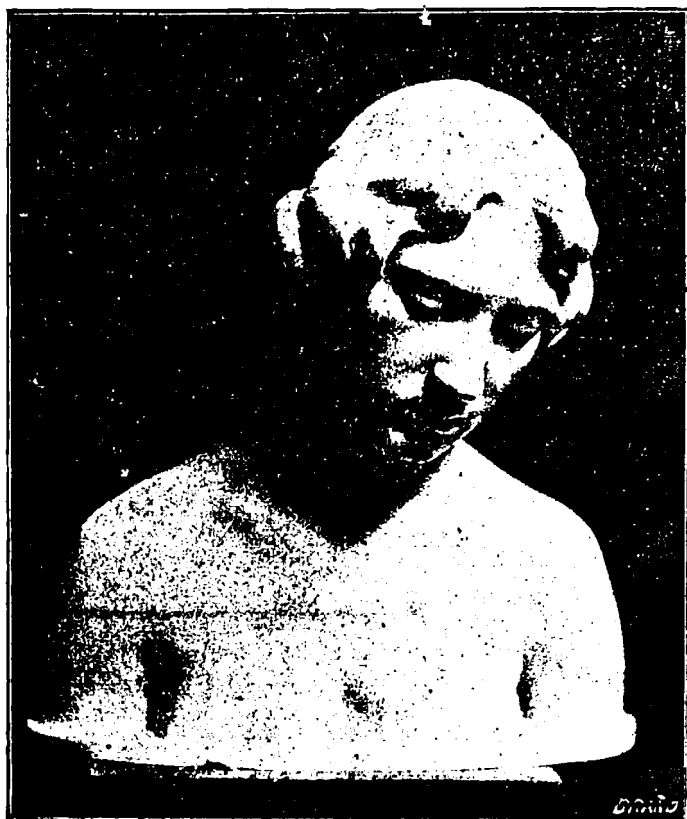
ter. Și mi se pare că chiar sub pretextul de a zugrăvi ceva luminos nu se poate îngădui cuiva să falsifice fizionomia lucrurilor, după cum nu o poți schimba pe aceea a ființelor, dat fiindcă există un suflet și în materia neînsuflețită: Sunt lacrima rerum. Prefer cu mult pe D-na Storck în pastelurile și desaturările sale care-s foarte bune, unele chiar excelente.

D-l **N. Fhocas** expune două peisagii, dintre cari unul, acela al Văii Prahovei iarna, merită să fie citat pentru alegerea subiectului precum și pentru coloritul albăstriu al zăpezei.

D-l **D. Hârlescu** are linii largi și o pastă frumoasă. Doi prieteni, mama și copilul, desprinzându-se pe un fond multicolor de ștofe românești, are viața unei scene luate după natură și redată în toată sinceritatea. După joc, cu toată asprimea figurilor culcate exprimă oboseală. Fon-

dul ca întotdeauna la acest pictor este în armonie cu tema.

Dintre frații **Ioanid**, Ionel mai ales e interesant. Portretul de femeie (40) are multă gingașie



O. SPAETHE. Gânduri



JEAN ALEX. STERIADI. Hamalii

D-l **Haberl** expune un Cap de copil cu îngrijire lucrat și o Iarnă, care nu ne spune nimic. Aquafortele în schimb sunt mai remarcabile.

iar **Țiganka cu flori**, a cărei factură e în același timp largă și fină, are fața cu deosebire bine



HARLESCU, Doi prieteni



L. BASARAB, Spălătoreasa

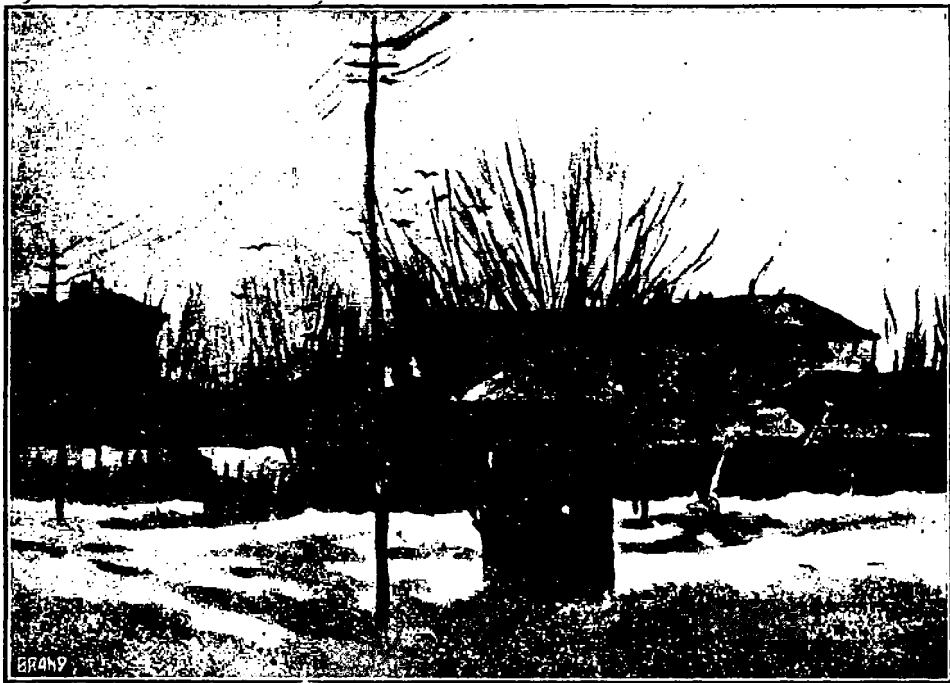


studiată, desprinzându-se de lpe un fond neutru din cele mai plăcute.

D-l **Kimon Loghi** care ne obicinuisse până acum cu capete de expresie, vagi și vapoase, ne dă în acest an o pictură mai consistentă, mai solidă. Ruinele dela Filipi sunt lipsite de măreție, Stâncele sale aurite nu se reflectează în apa albastrie care n'are aerul să fie nici preă lichidă nici preă străvezie. În schimb *Lângă sat* (55) e plin de poezie și are o factură demnă de laudă ca și drăguța scenă de han (No. 50.) Câmpiile cu curba prea regulată care descrie albia apei nu constituie nici un peisaj de stil, nici pur și simplu un peisaj, iar pânza cu arborii funerarari ar putea sugera, cu ceva mai multă imaginație, à la Böcklin, împrejurimile lacului Averno sau un colț din câmpiile Elizee unde rătăcesc sufletele morților.

**Ștefan Luchian** este unul din cei mai însemnați artiști ai noștrii. Încă de acum câțiva ani eră un artist genial prin alegerea subiectelor sale, pentru armonia caldă a culorilor și originalitatea sentimentului. Deși bolnav, continuă să lupte pentru ideal și dacă nu și-a păstrat toate calitățile strălu-

D-l **G. Mărculescu** mi se pare că e unul din tre cei mai talentați și mai conștiincioși noi veniți.



ȘT. LUCHIAN, Ghereta din Filantropia

Femeia tânără în rochie roz, (68) e delicioasă ca ton, poză și mediu; acea în rochie verde (67) care privește la fereastră e tot atât de fermecătoare atât ca motiv cât și ca executare. Cele două Interiouri de port, mai ales acela cenușiu sunt bucăți alese care nu vor scăpa amatorilor.

Simți o plăcere vecinic nouă privind portretele d-lui **G. Mirea**. Fie că zugrăvește doamne din lumea mare sau copilași, magistrați în redingotă sau tineri, are în totdeauna acea siguranță în factură, acea bogăție de culori și expresivitate, pe cari le întâlnim la un maestru. Ne putem asigura de acestea mai ales în fața No. 75.

D-l **Alex. Mihăilescu** ne dă două Scene de interior, dintre care una constituie o compoziție destul de mare, în care figura din centru a copilului se desprinde destul de bine, pecând restul pânzei nu-i destul de clar. Celalt Interior e mai explicit dar nu prezintă interesul celui dintâiu, la care roșul izbucnește din fondul închis, ca răsunetul strălucit al unei fanfare.

În cea ce privește pe D-l **Murnu**, minunatul ilustrator, prefer Georgeta sa cu pălăria-i mare, fanteziilor sale medievale care nu-s destul de simple pentru a încătușa imaginația.



ȘT. LUCHIAN, Casă din Brebu.

cite de altă dată, găsim încă la el frumoase reminiscențe. În strălucirea florilor sale, în caracterul peisagiilor ca și în atitudinea figurilor, întâlnim pe scumpul nostru Luchian de odinioară.



^ Fondurile sale au înfățișarea unor decoruri de teatru, iar personajele, aceea a unor figuranți. Totul e prea bituminos. Pentru un asemenea gen trebuie să se facă «enluminure agrandie»



CECILIA CUȚESCU STORCK. Biserica Domnească (C. de Argeș)

D-l **S. Mützn**er, a cărui expoziție am vizitat-o acum câteva zile, e reprezentat prin trei pânze, cari, după părerea mea, nu-s dintre cele mai bune ale sale. Prea se simte o tendință unilaterală; coloratura tricoloră roșu, galben și albastru domină peste tot, grație unui procedeu naiv de juxtapunere. Rezultatul e că toate pânzele au aceeași coloratură, desfășurând aceeași tonalitate care sfârșește prin a obosi vederea, luându-ți ochii. Dintre cele 3 tablouri pe care D-l Mützn

er le expune, prefer Toamna cu coloratura mai potolită și mai armonioasă. D-l **G. Pătrașcu** este un artist desăvârșit, nu pentru că împreună cu D-l Hârlescu este cel mai hotărât pictor în țară, ci pentru că simte și vede într'un chip cu totul personal. Și-a făcut portretul în aruncături largi de penel fără să se îngrijească prea mult să redea trăsăturile spirituale ale modelului ci din contra, căutând să le dea pecetia unui viguros tâlhar spaniol, foarte pitoresc.

Dintre peisagiile sale mai ales două ne captivază: Valea Râmnei cu tonurile discrete și Norii primăvăratesci, norii albicioși înfloriți pe cerul în negură, deasupra verdeții renăscânde pe un vânt răcoros. În aceste 2 pânze e o poezie cosmogonică de un farmec particular. Casa de pe țărmul mării ascunsă printre stânci produce efectul unui adăpost de contrabandiști sau falsificatori de monede, pe când Cele două case boierești cu prispa sprijinită de stâlpii plini de grație, ne încântă prin aerul lor familial și prin înfățișarea lor patriarhală.

Trebuie să notăm în treacăt Capul bătrânului de Sofronie Constantinescu, o doamnă fumând de M. Stoenescu, o Noapte de Octombrie, de Sperlich, mai multe interesante

acuarele și un grațios portret în pastel de acelaș pictor.

D-l **I. Steriadi**, este un «plein airiste» și un realist pe cât de sincer pe atât de convins. Brăila cu piața atât de pitorească a portului i-a dat anul acesta prilejul unor noi și frumoase tipuri și impresii. Găsim viguroși Hamali zugrăviți cu energie, capete de turci foarte caracteristice, în sfârșit o Țigancă în rochie roșie, care împreună cu Un colț din port (109) pe ploae, mi se par cele mai bune bucăți ale artistului.

D-l Steriadi caută prea mult efectul coloritului, vigoarea tonurilor, ne voind să-i sacrifice nimic nici chiar ceea ce ar trebui pentru a mai potoli coloratura sa care câteodată cam supără ochii.

D-l **I. Strâmbu** este de asemenea un partizan al facturii largi mai mult schițate, este pictorul țărănimei și al tipurilor de mahala, a căror rusticitate și grosolanie se pricepe s-o redea foarte bine. Am să-i aduc o împuțare însă: tratează ștofele în acelaș chip ca și carnea și le dă aceeași importanță.

D-l **Sion Teodorescu** atrage atenția prin cele două Capete de expresie (113 și 114). În peisagiul său de iarnă și aiurea pare că imită procedeul D-lui Mützn



FR, STORCK. Bustul Doamnei C. C. S.

Ca să sfârșim cu pictorii, ne rămâne să spunem mult bine de d-l **Vermont**, care e un artist cinstit și modest. Pogorârea de pe cruce e foarte

originală, cu cerul trist, a cărui boltă umple pânza și domină Ierusalimul, pe când în primul plan

din Veneția și alta din Paris Sous le Pont des Arts.

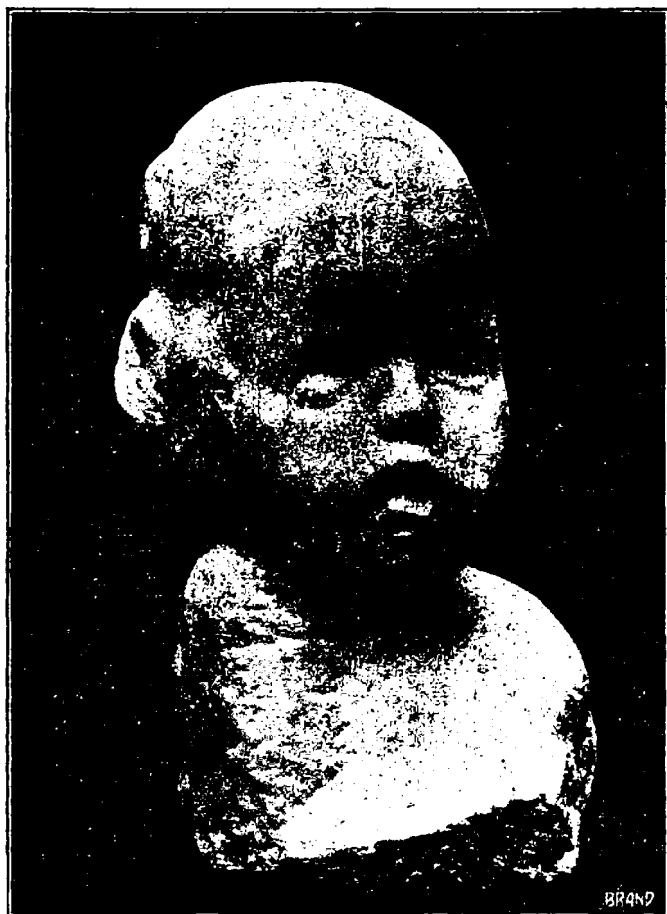


AL. MIHAILESCU. Scenă de interior

nu-i decât Crucea goală și corpul lui Crist înconjurat de femei și de un bătrân, care se sprijină într'un toiag. Trebuie să menționăm de asemenea

Incea ce privește desenele, aquafortele, ne-am oprit deja la câteva nume.

Dacă n'am menționat încă pe D-l **Șt. Popescu**,



C. BRANCUSI. Cap de copil

Interiorul, apoi o elegantă fantezie japoneză în Kimono și în fine 2 aquarele delicioase, una



KIMON LOGHI, Ovrelcă din Salonic.

e pentru că n'am avut fericirea să'l întâlnim printre pictori, și am regretat mult. D-sa a trimis la Ex-

poziție o serie de desene excelente, studii pentru tablouri viitoare căci D-l Popescu e unul dintre rarii noștrii pictori cari fac studii — Printre acestea e de notat Nițulică Oancea (58) și Sandu Micu (159), cari sunt foarte caracteristice.

D-l **Stoica**, cunoscut deja destul de bine ca ilustrator priceput, ne reține printr'un desen foarte distins Pândar (168), două portrete în ulei și două compoziții pentru ilustrații: Strigoii și Ștefan și Sihastrul.

După cum am spus la început, se mai găsesc în aceasta expoziție și câteva exemple — ar fi de dorit să fie cât mai multe — de artă aplicată la industrie.

D-ra **Maria Gogu** expune o serie de farfurii foarte drăguț încondeiate cu motive românești, precum și interesante schițe de tapete.

D-l **I. Storck** expune o vitrină — modern stil — care, deși foarte elegantă, mi-ar plăcea mai mult dacă n'ar avea stâlpi renaissance.

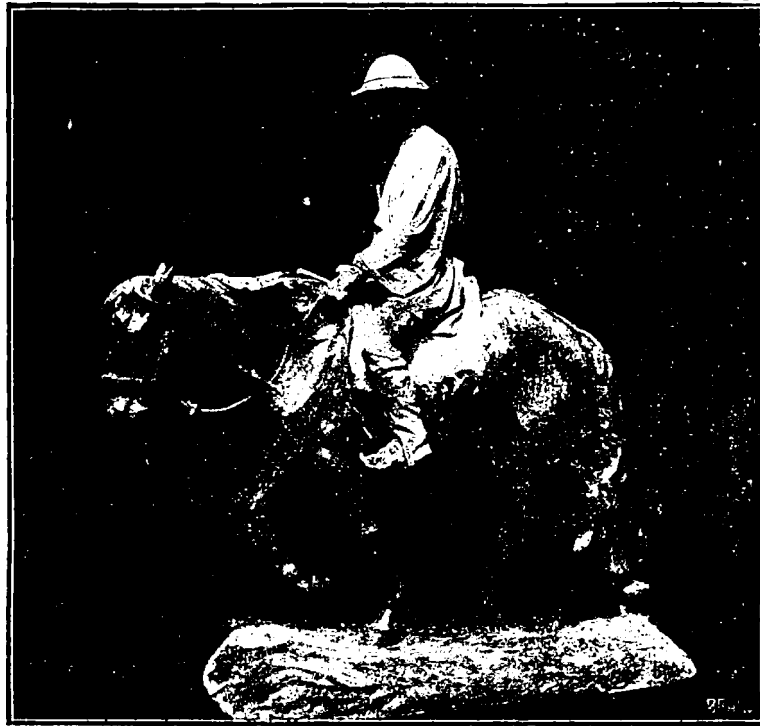
\* \* \*

Fără ca să ne ofere opere considerabile, sculptura este foarte convenabil reprezentată prin următoarele lucrări :

D-l **Brâncuș**, un artist plin de promisiuni, expune Un cap de copil în marmură cu o ceafă monstruoasă, apoi un bust în gips. Acesta din urmă, foarte bun în liniile generale, îmi place în orice

caz mai mult decât cel d'întăiu, care s'ar spune că e destinat unui cabinet de anatomie.

Bustul regretatului **Franasovici** ne face să



D. MIREA. Cioban călare!

deplângem din nou moartea preatimpurie a acestui artist de talent.



CECILIA CUȚESCU STORCK. Cap de fetiță



N. VERMONT. Țigancă



C. BRANCUSI. Bust



FR. STORCK. Iubire



D. MIREA. In piață



IP. STRĂMBU. Hai noroc!

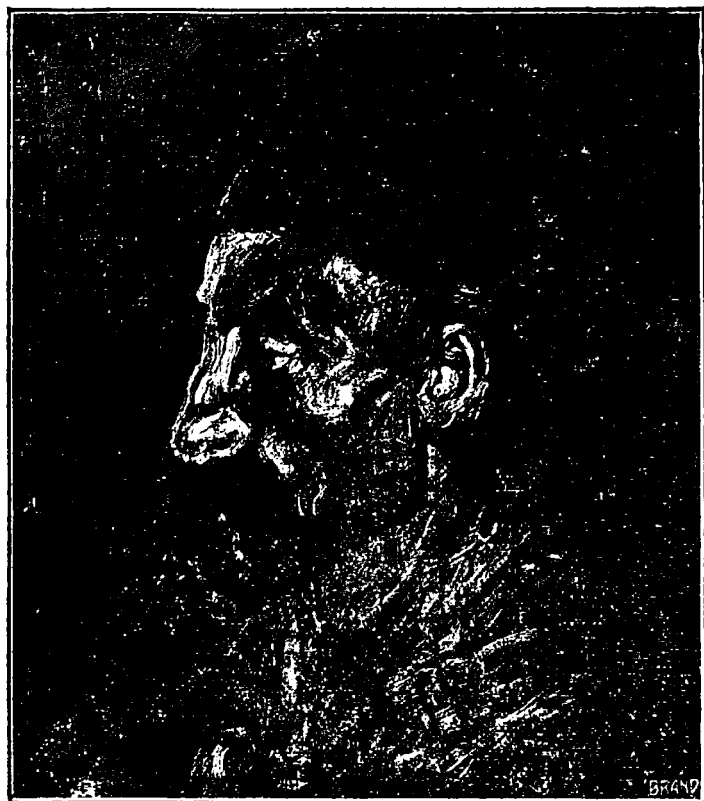
După greșeală a D-lui **A. Iliescu** nu e lipsit de sentiment; cele două bronzuri ale D-lui **F. Marin**, Potretul lui Asaky și un Satir par

extrema contrarie. Aceste două capete încruntate parcă nu voesc deloc să se îmblânzească.

D-l **Arhip Roșca** lucrează lemnul cu frumoase



**G. PETRAȘCU**, Portret



**JEAN ALEX. STERIADI** Turc.

cam forțate. Artistul a vrut să se libereze de contururile moi ce obicinuia altădată și a căzut în

lovituri de daltă sau de cuțit; prefer însă Lăutarului său și Maternității, cele două gipsuri:



**MURNU**, Din alte vremuri.



**C. ARICESCU**. Pelsagiu

NO. 1

TITLU

DIN ACEST NUMĂR S'AU TIPĂRIT ȘI 150  
EXEMPLARE PE HÂRTIE DE LUX

PREȚUL 1 LEU

1908