



JURNAL,

PENTRU RESPANDIREA ȘTIINTELORŪ NATURALE ÎN ROMÂNIA.

Redigat
de

Professor Dr. Iuliu Barașu și D. Ananescu.

Coprire: Omul și pământul. — Fluturul cu capu de mortu. — Călătorie în Italia.

Omula și pământul.

ARTICOLULŪ VIII.

Oare pământulă a îmbătrinitu?

Număi traimu în acellu timp în care pământul s'a privit ca o ființă viă, fiind suppus la toate accidentelē care se'ntimplă în cursul vieții unei ființe insuslețită; acum s'ar părea bizar

(ciudad) că să aibe cineva asemenea idei; dară fost un timp în care chiar omeni de științe, aveau această opinie. Eminentul filosof antic, marele Aristotel, dicea că toate stelele, și pământul no-

stru sunt nîsce corpuri însufleșite; chiar și în secolul trecut, unii au esplicat flucsul și reflexul mării, acest fenomen care s'arată în toate zilele regulat la un interval de 6 ore, dicând că asta provine fiind-că pămîntul (ca un animal) bea și îngite o parte a oceanului și peste 6 ore (césu) o dă înapoi; alți au dis că pădurile sunt perii pămîntului, că cutremurile provin fiind-că pămîntul (ear ca un animal viu) se bolnăește și ellu câte o dată, având friguri, atunci ellu tremură. Acum asemenea ideii ni se pară ridicule; cu toate acesta cutezăm noi a tracta în acest articol cestiunea: daca pămîntul a îmbătrînit.

Trebue să ne esplicăm ca să nu fim și noi isbiți de biciul ridiculului, care este acum în lume biciul cel mai simțitor.

În cursul esistenței fie cărăi ființe organice (fie plantă fie animal) găsim diferite epoce, adecă a născerei, a copilăriei, a tinereței, a vârstei măture și a bătrîneței. În cea d'întîiu, adică a copilăriei și a tinereței, corpul este môle, individul este supus la felurimi d'acidente grave, la maladii (bôle) foarte periculoase, care sgudue într'un mod teribil esistența încă fragetă în această vîrstă; dar forția productivă este foarte mare în tinerețe. Pe urmă, în timpul mediu al existenței, în epoca numită vîrsta bună, corpul s'a înlăritu, este deja format, individul a ajuns la cel mai mare grad al desvoltărei sale, acum viața devine mai regulată, sguduiturile periculoase se 'ntimplă rar și organismul posedă toate forțiile sale, pe urmă vine epoca bătrîneței; în această epocă, organismul începe parcă a se împietri, corpul pierde din și în și mai mult din puterile sale; cursul vieții numai merge regulat, ca mai nainte; mai cu sémă forța productivă s'a slăbit cu totul și asia decadința și împietrirea progresivă 'naintedă din și în și mai mult, penă când corpul organic a perdut cu totul scintea vieții care îl ținea până acum; a devenit o ființe neorganică; planta s'a veșejit, arborel s'a uscat și animalul său omul a murit.

Dacă privim acum cu atențiune istoria fizică a pămîntului, precum o arată Geologia, o să vedem că putem prea bine să vorbim de copilărie, de tinerețe și de vîrsta bună a pămîntului; fiind-că era un timp când globul pămîntesc era încă môle ca o cocă. Asta era timpul primitiv când pămîntul avea în neuntru lui și pe

suprafața sa, o căldură immensă care n'a permis nici unui animal a trăi, nici unei plante a înflori pe pămînt chiar nici oceanul n'a existat încă, fiind-că căldura pămîntului era așa de mare în cât n'a permis apei să rămîie în starea fluidă și pămîntul era incongiurat d'un ocean de vapor, parcă era învelit într'o mare baie de vapor. — Mult mai pe urmă, când suprafața pămîntului s'a răcit într'atita în cât apa a putut se remîie în stare fluidă, tocmai atunci aceste immense cantități de vapore care au incongiurat pămîntul, s'a scimbat într'un ocean fluid și s'a precipitat (au căduț) în jos, atunci tot pămîntul s'a acoperit cu oceanu; nici o palmă de loc uscat nu s'a găsit pe pămînt, ci tocmai mai tîrziu încóce încolo mici insuli au început a eși prin mari sguduri din sinul oceanului, fiind împinse afară de focul interior allu pămîntului. Așa dar pămîntul era atunci un glob apos arătând numai nisce grupe (adunături) d'insule mici (precum o vedem acum în Oceania) n'având nici un continent. Acastă epocă a esistenței pămîntului c'o căldure immense, c'o fluiditate (molicieune) peste măsura și cu mare sguduituri, putem s'o numim epoca copilăriei a pămîntului.

Cu nenumărați secolii mai pe urmă, pămîntului s'a răcit încă mai mult pe suprafața sa, care s'a și întărit mai mult formînd ca nisce continente mari; acum au început a se produce nenumărate animale și plante. Acastă epocă a esistenței pămîntului cu desvoltarea lui progresivă cu forțele producțiunii sale immense, putem s'o o numim epoca juniei sau tinereței pămîntului. Ear au trecut nenumărați secolii, pe când suprafața pămîntului s'a întărit și s'a consolidat mai mult, continentele cele mari priimind configurațiunile (formele) lor d'acum; pămîntul n'a mai produs forme organice noi, dar nici nu s'a mai aretat acelle cataclisme, acelle sguduituri teribile care au dărimat mai nainte în mai multe rînduri suprafața sa îngropînd toate ființele vii sub ruinele unei lumi aflînduse în colvulsiiunile cele mai teribile; această epocă, o putem numi epoca virile sa a vîrstei bune a pămîntului.

Eacă că am ajuns a justifica cestiunea noastră adecă întrebarea daca pămîntul a ajuns deja în epoca sa de bătrînețe, sau nu?

Ca se respundem la acésta, și să fim înțe-

leși în răspunsul nostru, trebuie să naintăm următoarele observațiuni.

Sunt nise argumente astronomice și botanice foarte ingenioase care probă că, de la începutul timpurilor istorice, adică de la timpul lui Sanchoniatou, a Faraonilor și mai înainte, pământul nu s'a răcit nici cu a zecea parte a unui grad din termometrul lui Reaumure. Așia dar toate dicerile ómenilor despre timpurile de mai înainte că erau mai calde de cât acum, nu sunt adevărate, din contra, domină pentru fie-care loc allu pământului o temperatură care rămâne nevariabilă chiar în cursul seculilor. (Altă dată, vorbind despre observațiunile Meteorologice din țerr. noastră, o se dezvoltăm acésta; mai pe larg.) Pe d'altă parte se găsesc în pământ argumente foarte curioase care probă, că altă dată (în nenumerate secolii înainte începutului timpurilor istorice), climatele pământului erau mai calde de cât acum; apoi ea îndată grămeđi imensi de ghițoe (Glacières) au venit într'un mod foarte pripit de la nord, putem se dicem ca un potop de gheață care a îngiațat și amorit ființele vie ce au trăit atunci pe continent, mai cu seamă pe emisfera nordică (în Europa, nordul Asiei și Americii). Dup'acéstă epocă de Ghițoe (époque des glacières) ear s'a îndulcit clima pământului mai cu seamă în emisfera nordului, însă n'a mai putut s'a ajungă la înălțimea căldurei care a avută înaintea sosirei epocii Ghițoilor.

Pentru mai bună înțelegere, o se punem aci unele dintr'aceste argumente; la anul 1804 a găsit Naturalistul Palas în nordul Siberiei în nise grămeđi immense de gheață eternă care nu s'a topit acolo de miile de ani, cadaverul unui Elefant gigantic numit Mamuth, a căruie spece nu mai există acum pe pământ, de aceea numescă acest elefant cu numirea de Elefant antedeluvian (Elephas primigenius); acest elefant d'o mărime monstruoasă, a ramas îngropat acolo sub gheață împreună cu carnea, pelea și părul său linos, miile de ani. Carnea Mamutului era însă într'o stare așa de prospetă în cât un geolog drept curiositate, a mâncat un biftec fript d'acéstă carne. Eacă un adevărat Biftec antedeluvian! Dar scheletul lui se conservă și acum în Museul de istoria naturală din Petersburg. Un fenomen analog s'a găsit în nordul Americii; adică într'o climă în care nu pôte să tră-

ească acum elefanți (care ceru o climă caldă) se găsește în pământ remășițe d'un alt-fel d'Elefanți antedeluviani care se numesc Mastodonti giganticii (Mastodonteus giganteus); acolo se găsește și un fel Renoceră (Rhinoceros tichorinus), o formă gigantică de Cerbi și de Urși care iar nu mai există pe pământ și specele care le sâmenă, există numai acum în climatele calde. Ba încă, ce este și mai curios, aceste animale antedeluviane înghiețate și îngropate sub gheața eternă, în picioare fiind capu în sus; la altele (s. e. la Mamuth) s'a găsit în stomac încă remășițele de mâncare, care animalul le a mâncat înaintea peirei sale pripită.

Eacă și un alt argument despre epoca ghițoelor, care a precedat epoca actuală a pământului. În multe locuri în Siberia, Germania și Polonia și chiar în munții Elvetici se găsesc nise petre foarte mari (câte o dată de mărimea unei case cu două catări), care stau pe câmpu ast-fel în cât este învederat, că aceste petre nu sunt născute unde se află, ci cărate d'intr'un alt loc, mai cu seamă din țerrile polare cu care au o mare analogie în compozițiunea minerală. Aceste petre sunt cunoscute sub numirea de bloce eraticice (blocs erratiques). Dar care era forța cărătoare immense care a putut să care asemenea mase enormă de petră? Aice Geologia răspunde: că la numita catastrofă ce s'a întâmplat în epoca ghițoelor când aceste ghițoe immense a nevălit peste Europa și Asia, au rupt bucăți enorme de petre din munții polari de la Spitzberg, Groenland etc., și le a cărat cătră Sud; pe urmă la sfârșitul acestei epoci, când ghițoele s'au topit în Germania, Polonia, Elveția etc., blocii de petre ne mai putind nainta cătră sud, au ramas în locul unde ghițoele le au adus.

Așia dar, rezultatele acestei cercetări sunt cele următoare:

1. În nenumeratele secolii care au precedat sosirea omului pe pământ, a domnit pe globul nostru o căldură mult mai mare de cât aceea ce domnesce acum; de aceea, au putut să trăească atunci în Siberia și nordul Americii Elefantul Mamuth și Mastodon, precum și Rinocerii care acum trăesc numai în climatele calde.

2. Către sfârșitul acestor secolii antedeluviani, a venit îndată o răcire foarte pripită pe

pământ, produse prin năvelirea ghietașoelor (glacours) de la marea polară nordică, care au acoperit mai tota emisfera nordică, îngropind atunci sub ghiațe, mai toate animalele ce au trăit atunci pe această emisferă; apoi unde ghiata nu s'a topit, aceste animale antedelvianice îngropate, s'au conservat prea bine împreună cu carnea și cu pelea lor, mii de ani.

3. După terminarea epocii ghietașoelor; temperatura pe suprafața pământului ear s'a îndulcit, emisfera noastră a devenit ear bună de locuită pentru animale, însă d'atunci temperatura emisferei nordice nu s'a mai rădăcat la înălțimea ei de mai nainte; de aceea nu mai trăsesc acum în Europa Elefanți și Rinoceri ca mai nainte.

4. Că dupe epoca Ghietașoelor în care pământul a pierdut toate animalele ce existau pe dînsu, ear s'a încălzit și atunci o viață nouă a început să se manifeste pe dînsul, care n'a mai fost întreruptă d'atunci până acum, adică în cursul de șapte mii de ani apröpe. — Apoi dacă pământul nostru a putut, dupe o epocă de ghiata, a se încălzi din nou, ellu n'a îmbătrînit încă; fiind-că bătrîni cînd au recit odată, nu se mai încăldesc; rāciala este atunci precursorul morții.

Dar acum ni se presinta cuestiunea esplicării acestor schimbări mari și diverse în temperatura pământului nostru.

Căt pentru răcirea graduală și regulată a suprafaței pământului de la momentul creațiunei sale până la sosirea epocii ghietașoelor, această se esplică lesne dupe legile fisice ale răcirii corpurilor. Un corp cald care se află încongiuat d'un mediū rece, trebuie să se răcescă și elu. Dacă iarna e frig afară și în case caldū, cînd deschidem ușa și o lăsăm cite-va momente deschisă, atunci și casa se va reci și va priimi o temperatură ecuală cu aceia ce se află afară. Apoi astronomii au calculat că în spaciul Universului domină un frig teribil de 50°R sub Zero; adecă, dacă ne imaginăm că sórele ar lipsi a încălzi pământul nostru, acesta ar avea tot dauna un frigū care abia îl găsim la polu; un frigū în care spiritul și mercuriul înghieta, în cāt putem să'l batem cu ciocanu! Așia dar, globul pămîntesc fiind la începutul seū foarte caldū și aflînduse în mijlocul spaciului universal de ast-fel de frig, a trebuit să se răcescă, pînă să se pue într'un echilibru cu căldura (sau mai bine cu

frigulū) goliciei spaciului care'l încogiura.

Acum putem se dicem, ca căldura care există pe pămînt și care face posibil ca animalele să trăsescă și plantele să înflorescă, această căldură nu este a pămîntului, ci împrumutată de la sóre. Pămîntul, un moment fără sóre, ar deveni o teribile Siberie, o Spițberg, cu tota spaîma țerrilor polare, residența morții; fiind-că viața nu pöte să isbutescă acolo.

Ast-fel se esplică răcēlă graduale a suprafaței pământului, în cursul nenunărărilor seculi până la sosirea epocii ghietașoelor.

În esplicatiunea acestei epoci, se află dificultatea cea mai mare. Nu putem până acum a ne esplică cum a venit îndată, că se dicem așia, acest criveșu peste tot pămîntul și'l a acoperit cu ghiata? Dacă ar fi posibil a ne imagina că sórele ar fi lipsit în această epocă, esplicatiunea ar fi lesne; căci, precum am dis, fără sóre, pămîntul nostru ar fi un glob de ghiata. Dar Astronomia arată că e cu totul imposibil a ne imagina că sórele să fi lipsit măcar un moment din Universu. Căci sórele este punctul centralu al lumii noastre; prin atracțiunea sa, ellu regulēsă mersul corpurilor cerești în spaciul Universului; fără sóre, lumea ar deveni un chaos, o anarhie și loviri reciproce ar nimici pe pămînt și toți planeții care compunū sistemul nostru solar.

Este un astronom care a vrut a esplică sosirea epocii ghietașoelor într'un mod foarte ingenios și a ajuns cu argumentul seū la rezultatul destul de trist și destul de îngrositor: adecă, că un potop de ghiata trebuie se se întimple pe pămînt în fie care 15000 de ani, însă într'un mod alternativ, odată pe emisfera nordica și altă dată pe emisfera meridionale; ast-fel că potopul cellū dupe urme, a venit de la nord și a dărîmat emisfera meridionale, pe cînd potopul viitor, va veni de la sud, d'acolo vor veni ghietașoe imense care vor nimici emisfera nordică, adecă acoderind'o cu apele oceanului. Europa noastră civilizată, nordul Americei cu bambacul ei și cu nenorocita cuestiunea a sclavilor, care face acum atita vārsări de sînge; apoi și Siberia cu toți Knunții și toate oftările sale, se vor affunda în sinul mării.

Desvoltarea acestui argument complicat și ingenios, și în genere, cuestiunea despre viitorul pămîntului, dacă este probabil (dupe cono-

sciințele n6stre actuale) a presupune c6 p6m6ntul
va deveni iar o dat6 prada unui cataclism6, ca-
re va nimici tot6 genul6 nostru uman cu t6t6
gloria n6str6; aste va forma obiectul articolu-
lui viitor6 care va purta inscrip6iunea „Despre
viitorul p6m6ntului“ și va forma articolul cell6
dupe urm6 all seriei articolelor intitulate „Omul
și p6m6nt6.“
B.

FLUTURUL CU CAP6 DE MORT.

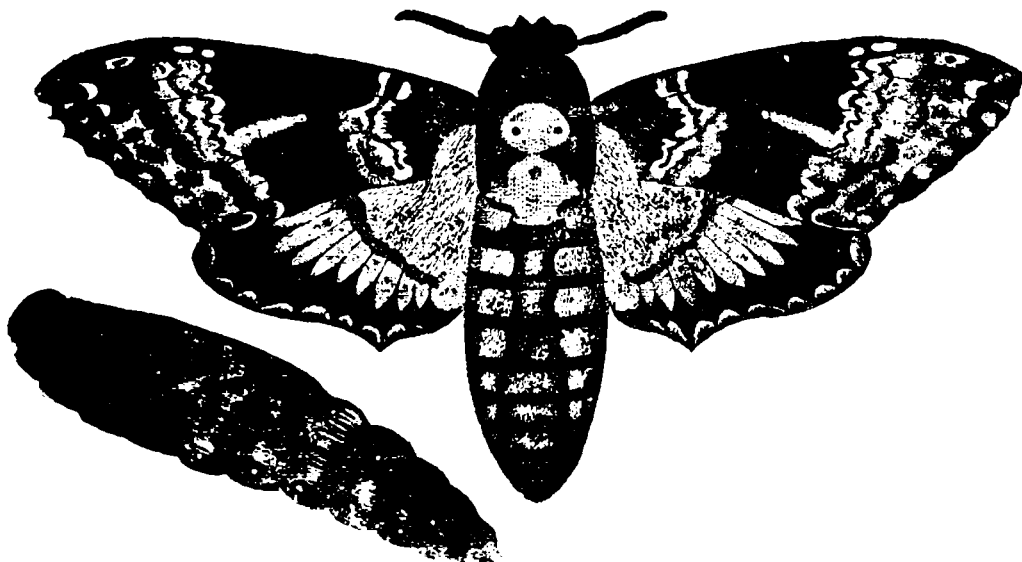


Fig. I.

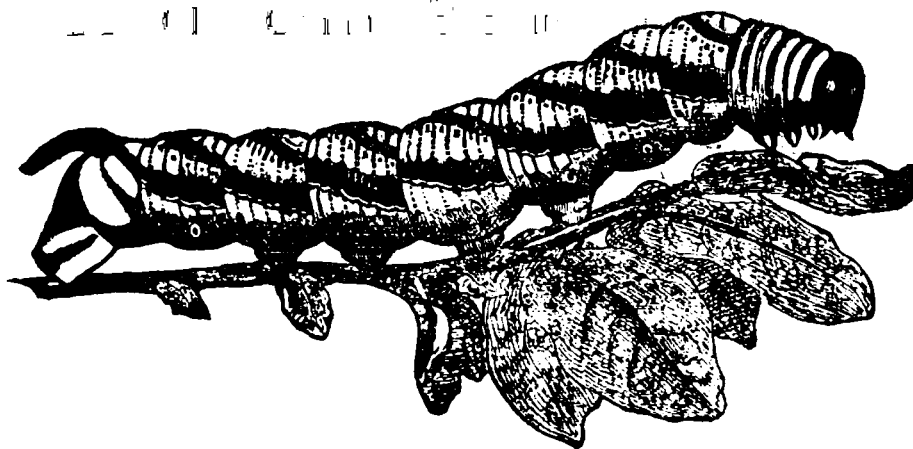


Fig. II

Sphinx Atropos

(Flutaru cu cap de mort. Fig. 1, fluturile mi N6mfa; fig. 2. Larva)

Sunt nise numiri pentru diferite obiecte
alle Naturei, care n'6n in sine nici o justifica6une
real6, ci sunt produ6iunile imagina6iunii n6s-
tre. A6ia s. e. Zodiacul in cer este compus d'un
berbec, d'un taur, un le6, o c6pri6re, o scorpia
un rac, un pesce, o eumpen6 (balan6e,) o feci6r6
etc. Oare esista in cer6 intr'adev6r asemenea lu-
cruri? Oare este in cer6 un bilci6 de berbeci și
tauri? 6re este acolo b6c6ni6 unde se vinde pesce
și raci cu balan6e? 6re se afl6 in cer6 o comedie unde
se arat6 lei, c6pri6re, scorpione și alte asemenea
lighi6ne? Mai cu seam6ce caut6 o feci6r6 in cer6?
c6ci acolo nu va g6si nici odat6 un b6rbat fiind-
c6 n'are 6estre, nici macar un petec de mo6ie,
fiind-c6 t6te mo6iile sunt pe p6m6nt!
Dar imagina6iunea 6menilor e f6rte produc-
tiv6, f6rte fecund6 in crea6iunile ei ea'6i a image-
nat c6 cutare constellatiune aduce a minte forma
unui pesce, sau a unui berbeci și a6ia 'i a dat nu-
mirile lor fantastice, care s'6n priimit la t6te po-
p6rele din timpurile celle mai antice, p6ne in
6ioa de ast66i.

Tot o asemenea circumstanțe s'a întâmplat cu fluturile care formează obiectul acestui articol. Fiind-că s'a văzut că ellu pörtă pe capul seü un desemn (o figură) care seamenă ceva cu acela al capului unui mortü, de aceea îi a datü numirea de fluture cu cap de mort; chiar celebrul și seriosul naturalist Linné, îi a dat numirea de Sphinx Atropos (un ceva misterios al morții). Apoi dacă la ómenii de sciitã ca Linné, desemnul bizar al acestei insecte a făcut o impresiune așia de mare, óre trebuie să ne mirãm că poporul a incongiurat esistența acestui animal mic, cu nisce legende (pevestiri) din cele mai ingrođitóre?

Dar și modul particular cu care acest fluture se transformă din starea sa de larvã în aceea a unui fluture perfect, este așia de streinã și de bizare, în cât a și dat loc imaginațiunei poporului d'a își inchipui feliurimi de lucruri fórte estravagante; căci acest fluture, îndată și fără veste se vede eșit din adincimea pãméntului; apoi ce trebuie poporului mai multü de cât a vedea un insect cu un capü de mort eșind îndată din pãmént, ca se'și imagine că asta este chiar mórtea în persónã, arãtãnduse ómenilor spre a'ï vestii nisce evenemente teribile și spãimãntóre! — Latreille istoricesce că într'un timp când a început a domni o epidemie teribelã în Bretagne (în Francia) îndată s'a văđut eșind din pãmânt o mulțime de fluturi cu cap de mort și poporul a cređut că acești fluturi aũ adus mórtea.

Sã ajjutãm încã că acéstã insectã, când sbórá, scóte cu aripele sale un glas care sémãnã c'un plãns jalnic. Naturalistii n'au putut pãne acum se esplice acest fenomen, dar babele bãtrãne erãu mai fericite; ele le aũ esplicat îndată: đicãnd ca asta însemnede vestirea plãnsului ce se va plãnge pentru unu care va muri. — Cu tóte acestea, este un fapt curios confirmat prin mai mulți naturalisti serioși: adecã, că tóte cele alte insecte se sperie d'acest glas și dacã un Atropos se aratã într'un stup de albine, se pretinde că tóte albinele remãn incremenite de spaimã, parcã a fi paralisate în mișcãrile lor și fluturul cu cap de mort, jefuesce stup fără nici o rezistențe și rar se întâmplã că câteva albine cutedãtóre s'ãllü atace. S'a și văđut că, când aceste curagióse albine aũ omoritü p'acest fluture mare, și

fiind-cã corpul seü e prea greü cã sãllü póttã da afarã, de aceea îl acopere cu totul c'un strat de cearã, ca vederea lui se nu sperie pe cele alte albine, și așia remine cadavrul lui multü timp în stupü fără să facã vr'o vãtamare.

Partea cea mai importantã a acestui fluture este colórea lui, care este fórte variatã; adicã colórea aripilor salle din 'nainte e óchese-roșie și acoperitã cu vãrgë albastre și negre, trase într'un mod neregulat; unde aceste vãrgi suntü negre de tot, acolo se aratã o mulțime de puncturi mici și albe. Aripile (de dinderet, suntü portocalii, cu legãturi negre; colórea acestui fluture seamenã ceva cu colórea vespei, dar umbletul lui seamene cu acela al tigrului; de aceea îl numesc în Anglia fluturul tigrü (Be-tiger-Hawk-Moth). Figura nóstrã (No. 1.) de și nefiind coloratã, este în stare a arãta forma, desemnul capului și mãrimea naturale a acestui fluture.

Tot în alãturata figurã (No. 2) vedem larva acestui fluture; ea este de colórea verde deschisã și bate în galben, arãtãnd vãrge diagonale, d'o colóre cam neagrã, alternind cu linii albe; cele 3 secțiuni ale capului sunt, albastric-verđisóre; peste fie-care picior, are o gaurã neagrã, incongiurate cu linii albe (ear semn de doliü și de mórte); astea sunt întrãrile tracheelor (saũ alle organelor respiratorii) alle acestui animal, pe unde resullã. Când larva se tirresce, atuncü pelea ei seamenã cu aceea a unui tigrü (animalul care represintã nimicire și mórte nesãturatã în lumea însufletitã). În timpul primevãrei, se face marea metamorfosã a acestui animãl, schimbinduse dintr'o larvã în stare de Nimfã și în fine devenind fluture.

În câmpiile nóstre acest fluture se ține de multe ori pe cartofi, adecã pe frunđa acestei plante; apoi se scie că tocmai frunđele cartofilor (solanum tuberosum) coprinde o otravã (ca mai tóte plãntele din familia Solaneelor). Eaca că nu trebuie să ne mirãm, că fluturul cu cap de mortü se ține tocmai pe cartofi; fiind-cã mórtea și otrava se rudese fórte mult și aici se adevereade proverbul care đice: spune'mi cu cine umbli, și o sã'ți spuii cine ești.

CĂLĂTORIE ÎN ITALIA.

ROMA III.

Calea Apia; supranumită re g i n a v i a r u m este unul din cele mai celebre monumente de geniu și de puterea romană. Ea a fost începută în anul 312 în I. Ch. de Appius Claudius, patriciu c'o energică voință; ea ducea de la Roma la Capua ș'apoi mai în urmă s'a prelungit până la Brinde.

Pe *Calea Apia* se află mai multe morminte celebre: precum mormintul lui Scipion, Seneca al Ceciliei Metella, fia lui Quintus Metellus și femeea triumvirului Crassus. Acest mausoleu gigantic de formă circulară și lucrat cu bloc de travertin este unu din cei mai bine conservați. Nu departe într'o mică vale se află și fântana Egeria, după numele vimfei Egeria. care se dice că dicta lui Numa Pompilie legile ce trebuia să dea poporului roman.

Mai naintă d'a ajunge la această fontână se află o mică biserică: *Domine quo vadis*, numită astlu-felă, fiind că, dupe o legendă Sf. Petru eșind din Roma, a întâlnit în locul acela pe I. Ch. purtându crucea; și duse: *Domine quo vadis?* Doamne unde te duci? Christu i respunde că merge la Roma ca să se urce din nou pe cruce. Apostolul înțelese și se întorse împreună cu Christu ca să infrunte suferințele de martir.

Catacombele Romei se întind la distanțe mari în diferite direcțiuni împregiurul ăidurilor cetăței și formează o incurcătură de drumuri sutterane de coridore strâmte, de galerii înfăcșind din distanție în distanție nisce feluri de camere pătrate, care serveau de oratorii creștinilor. Aste catacombe dintre care unele au până la cinci etagiuri sunt săpate în straturi de pouzzolane (un fel de piatră volcanică). Se dice că mai întâiu catacombele numite Arenaria serveau de carriere de construcțiuni; elle erau separe de creștinii în timpul persecuțiunei ca să îngrope morții și să ție acolo conferințe secrete. Elle serveau dar de cimitirie și de oratorie.

După domnia Antoninilor, obiceiul d'a arde morți fu abandonat, păgânii începură a imita pe creștinii și saporă ca și dânșii catacombe ce le serveau de cimitirie. Pe mai multe morminte se găsește inscripțiunea *Diis manibus*; altele

au inscripția păgână în'untru și creștină pe din afară. În general catacombele nu sunt plinede cât de imagine plăcute și consolante (mângăitoare). Când am vizitat catacombele eram împreună c'un frances și aveam înaintea noastră un călugăr cu felinarul într'o mamă și cu tórția într'alta, și după o preumblare de vr'o 20 minute vădind mi de morminte aședate unul peste altul care nu conținău de cât cenușa corpurilor, ose și cranie umane, mă simțiu pătruns d'un ce de care nu'mi putem da socotelă; atunci 'mi adușiu aminte de vorbele lui Virgil: „horror ubique aminos, simul ipsa silentia terrent.” Catacomuele din Roma de și renumite sunt însă mai puțin frumoșe și mai puțin spaciöse de cât celle din Neapole.

Tivoli (Tibur). La distanția de trei ore departe de Roma trecând prin locuri pitoresce și printr'o frumoșe și întinsă pădure de maslini ajjunserăm la acest vechiu oraș al Siculilor care a devenit un loc de desfătare pentru Romani. Mai multe personaje illustre au avut acolo villas; aice se găsește cineva în miđ-locul suvenirilor lui Mecena, Horațiu, Properciu, Catulu, etc. Zenobia calebra regina Palmyrei aci a petrecut captivitatea și numele ei a ramas la băile de aquae albulae înfrumusețate de dansa cu numele: *bagni di regina*.

Afară de frunusețele naturale alle situațiunei, Tivoli atrage curiositatea prin remășițele salle antice. Aici se acă la o pozițiune încântătoare templul Sibylei, monument celebru prin gravurile salle. Avest mic edeficiu circular, pus pe marginea unei prăpăstii și în faccia a duoe cascade frumoșe, tot așia de înalte ca și Gavarnia din Pirinei, a păstrat 10 din 18 colóne c'a avut la început. Unii credă că acest templu este allu Vestei. Coborând de la templu în vale se găsește o grottă (pestere) frumoșă numită grotta lui Neptun lungă care se aruncă cascada Sibylei și unde se formează o admirabilă feerie naturală prin nenumeratele curcubee ce se produc în picăturile de apă și se respândesc în eru. La o mică distanță se află o mulțime de mici cascade aședate unele lângă altele și numite *catelle*; apoi vine Villa d'Esta unde se afla re-

numitele 100 de fântăni puse în rând pe două șiruri, și alte cascade și jocuri de ape plăcute. Într'astă guădină frumoasă se află Roma în miniatură lucrată în piatră, cei doi gemeni Romulu și Remu sugând la lupoică. Înfine se află la Tivoli niște frumusețe naturale ce anevoc se pot descrie și din care anevoc se pôte cineva deslupi, căci elle ating prea mult sufletul observatorului.

NEAPOLE I.

Origina cetăței Neapole se urcă la o depărtată vechime și a dat loc la multe suposițiuni. Primul ei nume îi vine de la Sirena Parthenope Divinitate feniciană și fu formată în urmă de două cetăți grecesci *παλεοπολις* (oraș vechi) și *νεαπολις* (oraș nou), și îi a ramas acest din urmă nume. Acastă cetate grăcă fu locuința de predilecțiune a mai multor împarați și o numea: *vesela, învațată, nelucrătoare*. La căderea imperiului ea se deosebea încă atât prin theatrele sale cât și mai mult ca loc de desfătare. Stricăciunile barbarilor fură ast-fel în cât nu mai conservă urme din vechia sa mărire, ș'o lăssară miserabile, studiele care erau una din gloriele sale, dispărură și fu cotropită de ignoranța ce se'ntinse peste totă Europa. Neapole cu totă vechimea sa, abia conserva vate-va remășițe visibile de monumente construite de cei d'intăiu coloni greci și romani.

Solul (pământul) Neapolei este cu totul volcanic format, d'o parte de Vesuvu ear d'alta de mulțimea micilor volcani din campi flegrei ce se întind până la Cumes. Collinele (dealurile) impregiurul Neapolei sunt remășițe de cratere după crm dovedescă formele lor și materiile care le compun. Formația inferiără este compusă d'un tuf (pământ petros), massivă sau agregat (adunătură) de remășițe de petre poncie legate printr'un ciment d'aceeași natură și unde se găsesc fragmente de Trachyt de Feldspath alb și câte-va conchilii marine. Formația superiără este totă de materii fără legătură precum lapili, piatră poncie, nisip, puzolane.

Neapole are o situațiune desfătătoare căria nu putem compara de cât pôte aceea a Constantinopolei. Astă poziție este așia de frumoasă în cât multor călători a inspirat aste vorbe pline de entusiasm „Voir Naples et mourir!” Cetatea e aședată în amfiteatru ca și Geuna, pe collinele ce învecinesc marea, în mijlocul unei panorame variate d'acărui privire ochiul nu se pôte osteni nici odată. La răsărit se'naltă Vesuvul, vedereni îmbrăcișadă golful, marea azurie și insulele sale

cu relief pitoresc. În lungul țămurilor plecând d'in cetate se'ntind o mulțime de sate: Portici, Resina, Torre del greco etc; de parte cea-laltă se află Collina și Grotta lui Pausilippe, Pouzzole, Lacul Agnano unde se află celebra grotta cănelui (1), capul Misen, Cumes...

Unul din caracterele propii la Neapole este miscarea continuă, animația populației sale gesticulătoare și strigătoare, tot-d'auna veselă și inclinată spre bufonării. Napolitanul este un fel de grec degenerat infacișind un contrast singulariū cu Romanul, care pare că pastrează ore care situație seriōsă, ore care demnitate, ca cum ar avea tot-d-auna înaintea sa mărirea trecută a orașului și a strămoșilor sei. O climă fericită, o natură tot-d-auna veselă, precum și viața lor din public, contribue a întreține ast temperament vesel, mai cu seamă în classa de jos. Cea ce ne a frapat mai mult la acest popl meridional așia înălăcărabil este caracterul blând și toleranția locuitorilor. Dar ceea ce este mai curios la Neapole și în mai multe orașe meridionale alle Italiei, este că mai multe strade și piețe sunt cotropite de meseriași, precum: timplari, ferari, plăpomari care lucrăda afară în ulițe înaintea prăvăliilor; bncatarii întind căldările cu bucate și cașanele cu macarone în lungul uliților, și gătesc ast-fel afară fără să aibăchiar corturi care să'i adăpostescă de arșița sōrelui. Din tōte părțile esse parfum de carne friptă, de pesce, de macarone de porumbi ferți etc; ear mulțimea (populul desculț) se îndessă și dă ocolo impregiurul cazanelor survegind și așteptând, cei mai mulți cu străcșinile și cu lingurile în mână, penă se gătesc bucatele, și apoi când sunt gata fie-care se apropie de cazan și umple strachina se aședă pe câte o piatră și mănăncă cu poftă.

(Finitul în No. viitor.

A.

(1) Dnsr ce am bisitat temăul lui Serapis des-kris în No. 6 all avestii jurnal, amă străbătut o parte din Campi flegrei (krm niile arzătoare), distrikt volkanik akonerit k'o uslyime de kratere volkanise stinse, mi solfatera, ne snde tremăr nrmintul sbit namt mi sntă a snrt knd kade o niatru d'asura, mi ne snde noantea se sode flakre mi am ajjns la celebra grotta a knelui care în realitate ns este de kit o gasr însadats în koasta snei 'nalte kolline în nșntre krei ns uot intra de kit 3-4 persoane tinând kanețele anelkate ka se ns se loveask de nartea de sst, mi într'adent ne nartea de jos a avestii nrelinse grotte se degazia acid Karbonik.

În enoka kind Chimia ns esista. kind teoria gazelor era neknoșkta, era o mare krositate astă grotta snda animalele se așkisia în 12 miaste, snde lșmenarea arde la oare care însligime mi se stingea anromișd-se de nrmint. Sșberană aș în nins krositate nntă a faye esnerigia kș sklavi kare nșteș akolo. Mliniș în zbrațele sale borbesye de acral mortifer kare se esalz din nrmint, dar ns dē niui o esnikagie. Astăzi. kind toatș lșmen sntē kș gazul acid karbonik ns noate sș întregiebiaga, kș stinpe kornșile înslkrate mi kș din kassa densitșgei (desime) sale mai mare de kit avcea a aerșlș, kade în stratele inferioare alle atmosferē, ar fi o krsd krositate d'a introdusē în interiorș grotē sș animal d'o talie mikș nreksm sș kine o nișkș etc. mi a nriș ksm kade în konal-sișni mi în agonie.