



JURNAL

PENTRĂ PESHÎNDIPEA ШТИНЦЕЛОРЪ NATÛPALE III ESAKTE, ÎN TOATE KLASELE

Pediyeatş

de

PROFESOR DOCTOR IULIU BARASH.

№ 39.

(Anul al 3-lea)

Български

22 Oktombrie, 1858.

Konpindepa: Despre Stadii astronomice — Linitoapa. — Istopia inveniilor.

Stadii astronomice.

Despre luna, saş satelitul ei.

(Şpate.)

O karkaz de mai multe sste de ani, a aprtată kă intr'o *perioadă kaldeikă*, adikă o *perioadă* de 18 ani şi 11 zile saş de 223 de luni *sinodici*, se întimplă 70 de eklipse, între kare 29 sntă eklipsele lunei şi 41 eklipsele soarelui. Într'ună ană, nă se poate întimpla neste pămîntă mai puţin de doz eklipse (a soarelui şi a lunii) şi nă mai multă de kilă 7; dapă zna neste aata, se arată pe fie-kare ană 4 eklipse *neste totă pămîntă*. Eklipsele nă sntă vızate toate pretindinea, çi nămai dăpă posiziune *geografică* a diferitelor lokspî ne pămîntă. Aşa poate se întimplă o *frumoasă eklipsă* a lunii în acestă minţă la antinoziă *noastră* kare aă akmă miezlaş-nonçii, dapă fiindă kă noi avemă akmă amiaze-zi, de aveea nă vedem nimic de ačeste eklipse. Asemenea poate kă în ačestă minţă kare este ora *dimineţii* pentru lokspî din *Meksiko* (în *Amerika*), să se vază akolo o eklipsă a soarelui, pe kilă antinoziă *noastră* kare aă în ačestă minţă miezlaş-nonçii, nă voră vedea nimică din ačastă eklipsă solară. O aată dată poate să ne *văkrămă* noi do *interesanta* vedere a unei eklipse, pe kilă

пэмiцiи конлокситопi не пэмiнтэлэ пострэ, нэ ворэ ведеа нимикэ ши нэ се ворэ сперiеа кiндэ d'o датэ се фаче невэзэтэ лэна фрэмоасэ, стрэ-лэчитоаре ин тоатэ пiнитатеа лэmineи сае; сакэ кiндэ о датэ ин миезэлэ-зицеи се фаче поанте, соареле аконериндэ-се ка к'энэ вэлэ негрэ, лэсiндэ пэмiнтэлэ ин iнтэнепикэ ши снаймэ.

Ацi вэзэтэ прип календарэ кэ акэмэ де-винэ (гiческэ) оаменii сосiеа екiнселорэ кэ мэлэтэ тiмпэ маi пайнте! Тiмпэриле векi аэ деификатэ не оаменii че аэ превэзэтэ екiнселэ! Доэ армadiи, не повестеуе истопiеа, аэ fostэ гата а iнчене о лэнтэ сиуероасэ; ин минэтиэлэ ачестэ, вине энэ астрономэ философэ ши ле зице „лэсаи-вэ де лэнтэ, де омор ши де спатрицидiэ, Zesэлэ (zeitatea чепеаскэ) нэ о мэлэсмитэ де воi, ши вэ ва да семнэ ин чепэ де а са iнналтэ пемэлуэмiре; ведецi акэмэ кэ соареле стрэлис-чеште, neste кiте-ва минсте ва fi iнтэнекатэ!“ Аша а ши fostэ. Песте кiте-ва минсте соареле а fostэ iнтэнекатэ. Атэнуи лэнта с'а скимбатэ ин паче, оморэлэ ин iмэриуимерi ши не астрономэлэ предикаторэ, лэсэ фэксiэ энэ Dэмнезеэ сакэ челэ маi пэуинэ энэ fiэ зеческэ.— Ин тiмэспiе поастре, тоцi фэкторii де календаре превэдэ екiнселэ, прип эрмаре арэ мерита де а fi пэмiцiи fiи зечемi, дакэ н'арэ fi аша де эшорэ нентрэ фи-каре омэ а аэнуе ла ачестэ преведепе а екiнселорэ. Este нентрэ ачестэ сконэ дешэлэ де а кэноамте маi ссэ пэмiтэ нериодэ калдеикэ де 223 де лэни; fiндэ кэ тотэ-d'эсна се пенетеазэ iнтр'iнса екiнселэ соарелэи ши лэ лэнеi iнтр'энэ ордiнэ холэпiлэ ши статопникэ: прип эрмаре чiне а обсерватэ кэсэлэ екiнселорэ дiнтр'о нериодэ калдеикэ, поате сэ кэноаскэ маi 'наинте тоате еночеле сосипii лорэ нентрэ тотэ-d'эсна.— О нериодэ де екiнселэ маi ексактэ, дапэ маi лэнтэ ши маi пэуинэ комодэ есте ачеча а лэi *Енарiэ*, капе конпiнде 126007 де зице.

Екiнселэ нотэ fi *totalé* (кiндэ нэ се веде нимикэ дин соаре сакэ дин лэнтэ), сакэ *napuialé* (кiндэ се веде пэмiтэ о парте), сакэ *centrale* (кiндэ се веде дин соаре сакэ дин лэнтэ пэмiтэ ка энэ iнелэ лэминатэ ин iнзлокэ ка о газрэ iнтэнекатэ) — О екiнселэ тоталэ а соарелэи поале сэ пiе neste тотэ пэмiнтэлэ пiнтэ ла 4 1/2 оре. дапэ нэ се веде не фи-каре локэ маi мэлэтэ

де кiтэ 5 минсте, ши се iнтiмпэлэ foapte парэ. Ин ченералэ пстемэ зице, кэ ин доэ сате де ани се веде о асемenea екiнселэ тоталэ пэмiтэ о датэ ла энэ локэ не пэмiнтэ.— О екiнселэ соларэ парциалэ се iнтiмпэлэ маi адеа опэ ши поате пiеа neste тотэ пэмiнтэлэ пiнтэ ла 7 оре.— О екiнселэ а лэнеi тотасэ пiеа пiнтэ ла доэ оре ши 18 минсте, дапэ о екiнселэ а лэнеi парциалэ поате пiеа пiнтэ ла 4 оре ши 38 минсте.

Екiнселэ лэнеi iнчэнэ iнтр'энэ минстэ пентрэ тотэ пэмiнтэлэ, fiндэ кэ ин минстэлэ энде аэнуе пэмiнтэлэ а се пэне iнтр'о лiние токмаi ин мизлокэлэ соарелэи ши а лэнеi, атэнуи а-рэнкэ эмбра са рэленэ (капе аре о лэнуице де 186 де миi де милэ географиче) аэспра лэнеi, ши о аконере; iатэ кэ с'а iнтэнекатэ лэна!— Дапэ де ши ачестэ екiнселэ iнчене iнтр'энэ минстэ нентрэ тотэ пэмiнтэлэ. нэ есте вэзэтэ ин тоате локспiе пэмiнтэлэi iнтр'энэ минстэ, fiндэ кэ ведепеа екiнселэ атiпнэ де позицинеа географикэ, маi кэ семнэ де лэнуицеа географикэ а энэ локэ, астэ-фелэ кэ, фи-капе локэ че се афэлэ маi мэлэтэ супе рэспiтэ, о веде маi тiриэ. Аша, супе есемнэ. кiндэ iнчене о екiнселэ лэнарэ а fi вэзэтэ ла *Нарисэ* сеара ла 11 оре, требе сэ fi вэзэтэ iнчэнстэлэ ачестэ екiнселэ *Берлинэ*, кэ 44 минсте маi тiриэ (fiндэ кэ Берлинэ есте пэсэ кэ 11 гrade маi мэлэтэ супе рэспiтэ де кiтэ *Нарисэлэ*).

Ачестэ iмпрециэрапе фаче ка екiнселэ лэнеi сэ жоаче эи маре полэ ин астрономie, fiндэ кэ прип эле с'а пэстэ мэспра *парапакса* лэнеi, ши прип эрмаре дистанга лэнеi де ла пэмiнтэ прекамэ ши адеврпата еi тэрице. Адикэ, маi ссэ амэ вэзэтэ кэ нентрэ ачестэ маре iнтрепiндепе, требе ка доi обсерваторi сэ обсервезе лэна тотэ ин ачеламi минстэ. Дапэ энде о сэ рэсимэ энэ чэасопникэ меприндэ афитэ де пегрэлэ, ин кiтэ доi обсерваторi афiндэ-се не доэ маршине ало пэмiнтэлэi, сэ поатэ fi сиэспi кэ нэ с'аэ iнмелатэ, кэ негрешитэ амiндоi аэ обсерватэ позицинеа лэнеi тотэ ин ачеламi минстэ? Ачестэ арэ fi neste пстiнгэ! Дапэ ачеча че нэ поате фаче челэ маi бэнэ чэасопникэ дин фабрикэ, поате лэе чэасопникэлэ челэ маре аэ нэспей! Нэспра сиэспэ а iнтокмiтэ нентрэ нотэ энэ асемenea чэасопникэ; аста есте *екiнселэ лэнеi* капе iнчене нентрэ тотэ пэмiнтэлэ iнтр'энэ минстэ. Iатэ чэасопникэлэ чепэтэ!

Акзмѣ kindѣ este o eklipse a лъней, in toate локзирле unde este вълзъ, sintѣ astronomii окзпацї (ла observatorii) a прївї кѣ чеа маї mare eksakitate in minstлѣ kindѣ inчene eklinsa a fi вълзѣ in ачесте deosebite локзї, supе а пsteа регла totѣ маї bine шї маї eksaktѣ uti- ingа noastrѣ supе паралакса лъней, каре este o foarte delikatz observatiune, apoi шї baza as- tronomiei.

Eklinsa soarelѣ, din kontra, пѣ inчene intr'нѣ minstѣ nentpѣ totѣ пѣmintлѣ, fiindѣ кѣ soarele in sine пѣ se intлnekъ ниѣ o datѣ, елѣ este isворелѣ лъminei; пѣмаї kindѣ лъна кѣ змѣра са рѣзандѣ de o лънѣime de 50 de миї миле географиче, ажнѣ а се пѣне in мїзлокѣ токмаї intr'o linie дреантѣ интре ної шї soare, атнѣї поате змѣра сѣ не акопере лъmina soarelѣї; токмаї прекмѣ знѣ пѣорѣ мїкѣ поате сѣ не аскнѣнѣ разеле soarelѣї nentpѣ kite-ва minste. Inkinsi- цї-вѣ акзмѣ знѣ пѣорѣ каре се мїшкѣ in aerѣ ronitѣ fiindѣ de вїнтѣ; in ачестѣ minstѣ in 2 сѣѣ 3 злїе din Бѣкзрешї ва fi soarele невѣзѣтѣ, пе kindѣ in челе-л-але злїе але ханїтаlei, soa- реле се vede foarte bine, darѣ дѣпѣ kite-ва minste дѣпѣ че а ronitѣ вїнтлѣ пе пѣорѣ ла о алѣ парте, атнѣї in kite-ва лале злїе ва fi soarele акоперїтѣ шї іарпшї вѣзѣтѣ in челе d'nt- тїѣ. Ачестѣ esemplѣ поате сѣ не deа o idee foarte лъмрїтѣ assupra eklinselorѣ soarelѣї.— Змѣра лъней, мерѣе (ка шї лъна insсѣ) supе рѣзрїтѣ, авїндѣ пе пѣmintѣ o идеалѣ de 460 миле географиче intr'o орѣ, darѣ fiindѣ кѣ пѣ- mintлѣ insсшї in invїrtїrea са пе fie-каре zi (rotatiune) мерѣе totѣ supе рѣзрїтѣ кѣ o ід- еалѣ de 15 grade сѣѣ de 225 миле географиче intr'o орѣ, de ачееа este invederатѣ кѣ пе fie-каре орѣ ва inainta змѣра лъней 235 миле ina- ıntea invїrtїrei пѣmintлѣї. De ачееа nentpѣ in- tїїашї datѣ ажнѣе змѣра лъней пе пѣmintѣ ла знѣ локѣ рѣзрїтеанѣ unde este токмаї ora di- minегїї (рѣзрїтлѣ soarelѣї); локзирле пѣсе пе пѣmintѣ supе апсѣ, vorѣ авеа ачесте змѣре маї шрїїѣ, in fine ажнѣе змѣра ла знѣ локѣ unde лъна шї soarele sintѣ in пѣнтлѣ апсѣлѣї лорѣ, адїкѣ in ora серїї; дѣне каре се аскнѣnde лъна апсѣсѣ nentpѣ 2—3 зїле ка шї totѣ-d'лъна лъна пѣорѣ.

Прекмѣ авемѣ ної eklipse prodѣse prin

invїrtїrea лъней, аша тѣеѣе сѣ алѣ локзиторїї лъней (dаkѣ este лъна локзїтѣ) niște eklipse шї алте fenomene prodѣse prin intervenїrea пѣ- mintлѣї nostrѣ каре тѣеѣе сѣ fie мѣлѣ маї шрїmoase, de кїтѣ ачеле че ле авемѣ ної.

Пе лънѣ се vede пѣmintлѣ nostrѣ ка о лъminѣ (stea) de 13 орї маї mare de кїтѣ се vede лъна пїнѣ сѣѣ кїарѣ soarele ла ної; insѣ ачeastѣ лъminѣ шрїmoасѣ (а пѣmintлѣї) се араѣ ла локзиторїї лънарї ка знѣ пѣнтѣ fїксѣ, nemı- ш- кѣторѣ. Nѣмаї o fагѣ emisferѣ) а лъней прї- veshite totѣ-d'лъна кѣтѣ пѣmintѣ, пе kindѣ чееа- л-алѣ emisferѣ, пѣ о вѣдѣ ниѣ o datѣ. Inkı- пѣїдї-вѣ акзмѣ че счene admirabile prodѣче а- чeastѣ imprefїzpare in лънѣ! Локзиторїї пе emı- sfera лъней каре прїveshte кѣтѣ ної, вѣдѣ пе- ınchetатѣ о лъminѣ ĩgantїкѣ стрѣлѣчїндѣ peste ка- пѣлѣ лорѣ, кѣ о колоаре алѣ шї de 13 орї маї mare de кїтѣ лъна пїнѣ ла ної in челе маї шрїmoase попѣї але прїтѣверей! Ачeia каре ло- кзескѣ марѣїnea ачестей emisfere, вѣдѣ ачeastѣ лъminѣ mare пѣminteаскѣ totѣ-d'лъна in orizon- тлѣ лорѣ, пе kindѣ локзиторїї de пре чееа-л-алѣ emisferѣ а лъней пѣ се вѣкзрѣ de vederea а- честей лъmine ниѣ o datѣ, шї че сѣрпїзѣ тѣеѣе сѣ prinѣ пе знѣ локзиторѣ лънарѣ каре кѣлѣ- toreshite dinadinsѣ ла emisfera глоблѣї сѣѣ пѣ- сѣ кѣтѣ ної, а се вѣкзра de vederea пѣmint- лѣї nostrѣ стрѣлѣчїтѣ! Inkıпѣїдї-вѣ, івїдїї лек- торїї! Че impresїune арѣ fаche assupra voastrѣ d'a- гѣїї intr'нѣ локѣ пе пѣmintѣ o stea de 13 орї маї mare de кїтѣ лъна стрѣлѣчїндѣ in черѣ in toatѣ eklatanta са лъminѣ!

Kїтѣ este o лънѣ ла ної, алїтѣ este o zi шї o noante ла локзиторїї лънарї, адїкѣ еї аѣ зїоа лорѣ mare кїтѣ 15 зїле d'але noastre, шї noап- tea лор este mare кїт 15 попѣї d'але noastre; dar зїоа лор este шї варѣ, шї kind este noante, аѣ шї іарпѣ. Kindѣ авемѣ ної алїї лънѣ пѣорѣ, атнѣї токмаї стрѣлѣчеште пѣmintлѣ nostrѣ in toatѣ plenitatea лъminei sale, ла emisfera лъней че прїveshte кѣтѣ пѣmintѣ (атнѣї локзиторїї лънарї totѣ зїче кѣ аѣ пѣmintлѣї пїнѣ); дѣне 7 зїле kindѣ а presкѣтѣ лъmina лъней nentpѣ ної кѣ а патра parte, атнѣї а uerdатѣ пѣmintлѣ nostrѣ 1/2 parte de лъmina са nentpѣ локзиторїї лъней, darѣ дѣне 15 зїле kindѣ авемѣ ної лъна пїнѣ; s'a аскнѣсѣ кѣ totлѣ лъmina пѣmintлѣї nentpѣ

локаториі лъпарі, ши еі зикъ атънчї къ аѣ *no-mintē* *noo* (къши зичемъ ноі kindē este лъпа аскънъ, къ авемъ лъпъ нъоъ).

Bedeuī darъ къ toate fazele (skimъъpї: лънеі че авемъ ноі аичї, се penetesъ in fie-kape 30 de zile ши ла локаториі лънеі, insъ къ о in-zechitъ frъmssece ши magnificenцъ. Дакъ воигї а ава о idee kilъ de mare trebbe съ fie лъ-mina пъmintеaskъ не лъпъ, зїтацї-въ нъмаї ла лъпъ kite-ва zile дъпъ лъпъ нъоъ, kindē s'apatъ нъмаї о parte мїкъ а еї ка о коасъ стрълчїтъ ши чеа-л-алъ parte маї mare аръtїndъ се об-скъръ; атънчї вецї ведеа къ кіаръ ачeastъ parte обскъръ este inkonçispatъ de знъ черкъ vizibilъ de о лъmintъ слабъ. Ачeastъ лъmintъ слабъ este pesfrїncerea лъmineї пъmintкълї че каде in а-честъ timuș ne faца лънеї; токмаї къмъ vedemъ de мълте опї in черъ in drentкълъ къркквельї знъ алъ къркквель маї слабъ in лъmintъ, kape provine de pesfrїncere fedelоръ лъmineї коло-pate але чельї d'intliș.

О vedere foapte admirabilъ trebbe съ про-dъкъ nentpъ локаториі лъпї, екїнсеle че се а-ратъ ла dїnșїї. Adїкъ kindē авемъ ноі аичї екїнса лънеї, еї аѣ о *ekїnsъ solarъ*, fiїndъ къ атънчї се афлъ пъmintкълъ nostrъ обскъръ токмаї Intpe vederea лоръ ши Intpe soape; darъ екїн-селе soapelкї sїntъ маї totъ-d'аъna екїнсе to-tale, ши нїчї о datъ centrale, fiїndъ къ dia-metpкълъ пъmintкълї s'apatъ ла еї маї mare de kilъ diametpкълъ soapelкї.— Asemenea kindē а-вемъ ноі аичї о екїнсъ solarъ, еї (локаториі лънеї) аѣ о *ekїnsъ pъmintеaskъ*. Aчeste екїнсе sїntъ аколо (не лъне) нїчї о datъ totale чї маї totъ-d'аъna centrale. Че syeno admirabilo d'a vedea знъ инелъ стрълчїторъ de 13 опї маї mare de kilъ инелкълъ soapelкї, къмъ се аратъ паръ ла ної ла о екїнсъ solarъ!

Amъ vorbitъ nїnz акъмъ de fenomenele astronomice че се зpmeazъ in лъпъ. Лънцї-не акъм съ не зїтm ши че-ва ла sъnpafaya лънеї! О съ vedemъ къ ачестъ обїектъ este foapte intepesantъ ши не дъ о лъmintъ нъоъ асъnpа deosebitелоръ kestїznї atїngъtoape de пъmintкълъ nostrъ.— Мъ porъ darъ insodїgї-мъ in ачeastъ мїкъ кълъторїе in лъпъ. въ inkped'ncезъ къ vomъ vedea лъкpъpї intepesante, ши vomъ кълъторї къ плъчере гъръ кемъїалъ гъръ osteneалъ ши кеаръ гъръ пашапортї; о, че мїpape!

Кїаръ къ окїї гої, kindē не зїтmъ in лъпа пїлїтъ, vedemъ ка нїште nete Intp'insa. Омълъ de pїndъ зиче къ vede in лъпъ знъ насъ, окїї ши гъръ, darъ de kindē аѣ Inчептъ astronomїї а обсерва лъпа къ teleskoano перфекте, че дес-конепїре frъmoasъ аѣ гъкътъ! De ла Galїeș kape а Inчептъ а itsemna netеле лънеї, nїnz ла *Ипетеръ* ши *Гpсїtsїzenъ* че а гъкътъ хартеле лънеї, че черчетъpї admirabilo s'аѣ зpmatъ асъ-npа ачестї обїектъ!— Este о imppecїsrape че а favorїsatъ ачесте черчетъpї: asta este къ totъ-d'аъna *nъmaї о faцъ* in лъпъ este intoarpъ къtpe ної; totъ-d'аъna darъ пxtemъ а не зїта ла а-чeastъ faцъ.

Чельї d'intliș обїектъ de черчетape а fostъ nentpъ astronomїї обсерваторї, а афла дакъ се афлъ мънцї не sъnpafaya лънеї, саѣ нъ? S'аѣ inkpedїngatъ къ лъпа este аконепїтъ de мънцї foapte Inалцї, foapte кърїошї ши d'о Inълцїme deosebitъ. Sїntъ знїї kape аѣ о Inълцїme de 10 nїnz ла 20 de mїl de нїчїоере (адїкъ маї mapї къ 8000 нїчїоере de kilъ чельї маї mare mъnte нъmїтъ *Dava.лaçipї* че се афлъ не faца пъmint-кълї); знїї аѣ о лънцїme нъmaї de о mїлъ, не kindē алцї se Intїndъ nїnz ла 150 mїлe. Darъ чельї маї кърїошї мънцї in лъпъ, sїntъ чельї къно-скълї sкелъ нъmїpe de *mънцї чїркъларї*. Aчentїїa sїntъ нїште мънцї potъnzї ши гъкpїгї in мїzлокъ, аръtїndъ-се ла ної (npїn teleskonъ) sкелъ forma знїї инелъ стрълчїтъ. Мъsрїndъ мънцї чельї dїn зpмъ, 'ї-аѣ гъsїt d'о Inълцїme еstraordinаръ de ла 40 nїnz ла 50 de mїлe uоrgrafїche. адїкъ аpоape de 50 опї маї 'налцї de kilъ чельї маї Inалцї мънцї d'асъnpа пъmintкълї!— Darъ in мїzлоккълъ мълтора dїn ачentїї мънцї de инелъ, s'a гъsїтъ (in локкълъ зnde се аратъ гъкpа инелкълї) нїште пpъntїtї de о адїнцїme ppozавъ de 18 nїnz ла 0 de mїl de нїчїоаре!

Лекторъле, inръ те възъ мїpїndъ-te! Iаръ мъ зїтъ къ 'мї faчї знъ semnъ de некpedїngъ! Iаръ Inделеръ къ те rїndemї; ачестea sїntъ нїште faблe; нъ este destъ ъ къ pretїnde омълъ къ vede мънцї in лъпъ, ба Inkъ ва аї мъsъpа къ stїnjїnкълъ ши къ нїчїоркълъ!— Авецї drentate; ama m'amъ rїndїтъ ши еѣ; n'amъ kpezъtї нїчї еѣ nїnz n'amъ афлатъ npїn аpъmentеле solide, къ toate ачесте deskонепїpї sїntъ аdevъpate, аної не зpмъ аи kpezъtї ши ам admiratъ Inълцїmea

penisulă omenească și adîncimea inteligenței metodei ce aș întreprînză astronomii învenioasă, sale! Așa neperșită veșii face și D-voastră! pentru mîșcările noastre în lume!
 Askatagi dară, akimă o mikă ekspoziziune a (Ba urma)

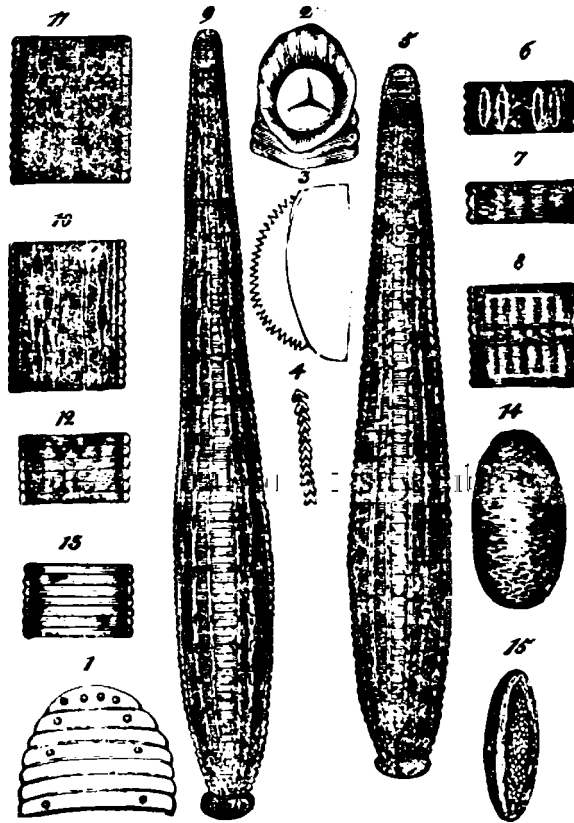
Linitoarea.

Sînt în lume niște «rele nechesarii»; adekă sîntă lăkrăpi rele, însă trebzîncioase lumei. Dakă așă avea timnă, așă enșmera aiçi toate

Năpimîntă linitorilor este sîncere, kar'ă sîră de la alte animale ce se află împreșă kă dinsele în apă. Penții, rații, skoçile și broaștele

artikulele karē aș dobîndită achestă adiektivă, pînă keară la seksulă frumosă karē, dăne opiniașnea xpora mizastroni, este iară și «ră nechesarii»; dar neabîndă, prekămă amă zisă, niçi timnă niçi dispozișnea a enșmera aiçi toate retele nechesarie; de aceea vomă vorbi akimă nșma de și ră nechesarii, adekă de linitoare.

Sîntă mîște șneșe de linitori karē sîntă pșnîndite neste totă nșmintă; linitorie sîntă kozmopolitice ka omă; și de s'ăș așezată oamenii, akolo aș găsă linitori karē și sîră sîncere. Lokșingă linitorilor sîntă lokșri nelăkrate, văloașe, lakșri pomoloașe și gropi xpniate kă apă stăbă; rară le găsente çine-va în apă kărgătoare; kăçi ori-çe mișkarē, ori-çe «naintare» nă e de găsă linitorilor. Dară aște animale trșeskă și atară din apă, adikă în nșmintă și medă și între mîșki și alte verdecșri șdate în apă; de aceea kîndă șă șă kă bîlçile, șă găseskă linitori vii ne fîndă loraș ingropă și sș nșmintă. Dară keară trșîndă în apă, aș obiçeiș de se ingroapă în nșmintă și kîndă este o zi kădșroașă, skotă kanetelē loraș de desăbă apă. Dară pșîndă çine-va într'și văș kă apă, aș obiçeiș kă se șă ne pșegii văș și pșîndă kă pșçere neste apă.



Linitorie: 1 kapă kă okii linitorilor; 2 gropaș kă gșra trșăgălară; 3 fală kă dîncii; 5 și 9 așîndoz șneșe de linitori; 6 gșri respiratori; 11 organelē seksloră; 14 și 15 goroașele kă oșele loraș.

pșioașe sîntă mai în partikulară esșșe mășkătarē linitorilor; dară șă limeskă și de niçioarele oamenilor kîndă întră în apă kă niçioarele goale. Dară niçi o dată nă atakă și animală mortă.

Aparatșă prin karē linitorie sîră șșne, este fășă în modăș xpștoră. Aș ne kană o gropaș prin karē poate șă se limeskă la ori-çe korpă; în mizlokșă așteș gropē, se află gșraloraș karē are trei fășçi potșnde în forma și trșîngă; în fie-kepe dînt'ăște fășçi esistă 60 de dînci neakșriçii bine prin karē linitoarea ingșreente pelea omă și să a animală și, de la karē șșne sîncere. Intestinelē (magelē) linitorilor sîntă prea șkșrte și se înlînd într'o linie dreantă de la gșră la așșă (șezășă) loraș. Dară pșșflarea loraș șă xpmează ne pelea loraș; adekă prin gșri niçi (stomate) karē se află nșșe în doz liniș dreante ne partea de joșă a korpășă loraș.

Oamenii s'ăș foloșită în feldșim de modșri de instinktăș așestoră animale, d'ă se lini de ori-çe korpă viș. Bșîndă ale pșinde, și omă se dșçe kă niçioarele goale în apă, și de se află linitori, așteșă îndată se limeskă de niçioarele omă și; dară eș nă le lășș timnă ka șă și

машче, ле scoate de ла пичоаре ши ле пне
инт'рнѣ sakѣ saѣ vasѣ. Дарѣ ин зне ле докспі
ende esistѣ mxate лinitopі, ле приндѣ ши кс
site fine ка пемті, дне че аѣ твѣлитѣ чева ин
fndexa анї, кс ен bastonѣ. Челѣ маї ен тимпѣ
pentрх пріндереа лinitopіlorѣ, este primѣвара
ші toamna.

Лinitopіe тревѣе пѣстрате инт'рнѣ пахарѣ
de sliклѣ verde ин каре s'a пѣсѣ анѣ де ріѣ
пнѣ ла а natpa narto а мѣрпмеї пахаркxи; а-
честѣ пахарѣ тревѣе сѣ fie аконепитѣ кс о пнзѣ
гроасѣ; ana тревѣе прененитѣ дин тимпѣ ин тимпѣ
ші тревѣе лѣатѣ ин seamѣ кс ana пѣот сѣ пѣ
аїѣ алѣ temperatрѣ de кнѣ чеа веке; ase-
menea тревѣе сѣ xрmeze ачестѣ операциѣе
инчелѣ, ка сѣ пѣ се трѣрѣе ши сѣ сперіе лini-
topіe, каре poate сѣ ле оmoape. Кѣчї лinito-
pіe сѣ сперіе лesne; s'a обсерватѣ кс ши тне-
тлѣ ши флдерѣл оmoapѣ лinitopіe, каре се а-
лѣ не дрѣмѣ ин астѣ-фелѣ де тимпѣ.

Este d'нѣл folosѣ сѣ псіе чева трѣѣ (хѣ-
мѣ) ин vasлѣ лinitopіlorѣ, ка сѣ се petparѣ
аколо, маї кс seamѣ ла лимпѣл skimѣрѣї пe-
лорѣ лорѣ; кѣчї ело skimѣѣ маї лesne пелеа
лорѣ kindѣ се аїѣ askѣнѣ ин хѣмѣ. Дарѣ ши
де опї-че мпосѣ таре тревѣе лinitopіe сѣ fie
депѣрлате, де ачעה ин докспі ende snigerїї гнѣ
лinitopі, sїntѣ ordonajї ка сѣ пѣ ле die ин oдаїа
snıgѣrїeї.

Kindѣ este ка сѣ тримпѣл чне-ва лinitopі
denapto, атнчї ле пне ин сачї змеї каре
sїntѣ amezajї no копкпї де пселе астѣ-фелѣ, ка
нѣ sakѣ сѣ пѣ anasѣ no алѣ ши дин че ин че
тревѣе сѣ ле прененскѣ кс анѣ проаснѣлѣ.
Esto дарѣ invedepatѣ кс transportлѣ лinitopi-
lorѣ no distange mapї, este foapte ostenitopѣ ши
nesıgрѣ; кѣчї опї кмѣл, сѣ интнмнѣл де mxate
опї кс морѣ mxate лinitopі ne дрѣшѣ.

Кс toate ачесте обсервацїонї десупо пре-
кажїнї каре ле чере пѣстратеа лinitopіlorѣ, сѣ
пѣ ши imagine чне-ва кс лinitopіe sїntѣ finge
foapte delicate; дин контра, аѣ о ви анѣ foapte
tenache. Kindѣ о лinitoape стѣе, poate чне-ва
s'о таїо ин доѣ ши ea totѣ пѣ ва лнчета сѣ sгѣл.
Дне че а sгнѣл, poate чне-ва s'о anasѣ кс о
панглкѣ ка сѣ scoajѣ sїncеле динт'нса ши ea
пѣ moape. Nѣмаї sapea ле оmoapѣ; де ачעה
kindѣ vapsѣ чне-ва sape ne лinitopі, маї кс
seamѣ dne че s'аѣ xмнлѣтѣ кс sїncе, indatѣ
morѣ.

Konsmаjїsnea (келѣїала) лinitopіlor крe-
nte дин zi ин zi маї mxлѣ. Кѣчї ин фелѣ-
пїмеа де natime але оmѣлї, маї кс seamѣ ин

челе inflamatoape (кс anpındepe), лinitopіe
sїntѣ foapte тревсїнчїоase. Anoi fїndѣ кс крe-
ntepea (прѣїїа) лinitopіlorѣ, нѣ се face инт'рн
modѣ аша де naintлѣ де кнѣ konsmаjїsnea
лорѣ, де ачעה лinitopіe s'аѣ рѣрїтѣ дин zi ин
zi маї mxлѣ астѣ фелѣ, ин кнѣ ин зне ле докспі
але Еспoneї (s. e. ин Франчїа) нѣ се маї гѣ-
sesкѣ лinitopі ши sїntѣ аколо sїncїїї а интревс-
їнга лinitopіe provenїndѣ дин Țurарїа, де ла
ної ши де ла Трѣїсїа; este invedepatѣ кс дин
kаzаа грестѣїлорѣ transnepsїї лinitopіlorѣ де
ла ної ннѣ ла Франчїа, пренлѣ ачестїї артї-
колѣ este аколо foapte mape ши инт'адевѣрѣ,
ин zїлe ле noastre лinitopіe аѣ devenїтѣ нѣ артї-
колѣ де komepїѣ foapte immoplantѣ. Вѣzїndѣ
ачеста, аѣ черкатѣ ин Франчїа ши але гѣрї а-
псane але Еспoneї а face елеметѣрї артїїїїале
де лinitopі.

Ла ачестѣ sѣfїpїїтѣ, kастѣ ин лїпа лї Anpı-
їe saѣ Маїѣ goroame ле лinitopіlorѣ (aste sїntѣ
nїnte вѣкїїї де snımѣ potındѣ ин каре лinito-
pіe densнѣ оалѣ лорѣ); ле пне ин анѣ ши
anteantѣ ннѣ kindѣ vorѣ emї лinitopі tınerї
каре indatѣ ле пне инт'о анѣ ende mepye де
vreme ин vreme vїtеле, кс skonѣ ка лinitopіe
сѣ се обїчнѣскѣ а се лїїї не копкспї вїї ши
keapѣ а се xpїїї дин sїncеле лорѣ (кѣчї пѣ face
vїtелорѣ нїчї о пѣтѣmare kindѣ зне ле лinitopі
s'аѣ лїїїтѣ не копккѣ лорѣ). Дне че аѣ рѣ-
masї лinitopіe ин ачелѣ елеметѣл saѣ анѣ ши
kаmїtato, poate сѣ fie интревсїngate ла нѣ
kzajїѣ medїkалѣ.

Fie-kape omѣ utїe кс нѣ toate лinitopіe
нѣ се лїnesкѣ де копккѣл оmѣлї. Вѣрїepїї se
кѣznesкѣ де mxate опї mxлѣ, ннѣ kindѣ о лini-
toape s'a лїїїтѣ де kарнеа оmѣлї; ка за ачестеї
лїnsїpe де nofta де sїncе ла вр'о лinitoape, poate
сѣ fie, опї кс лinitoapea este sїtѣratѣ де sїncе
ши нѣ ї e foame, опї кс мпослѣ пелеї болна-
vїлї нѣї пїаче (кѣчї, пренлїїї анѣ zїsѣ, лini-
topіe sїntѣ foapte kаnpїїїоase); saѣ кс лinito-
apea lınsїїї e болмалѣ, маї кс seamѣ kindѣ ши
skimѣл пелеа. Дарѣ опї кмѣл, тревѣе локлѣл
ende сѣ пне лinitoapea маї nainte чне snлїлѣл
кс анѣ kалѣ де опї-че мпосѣ де аїїїе saѣ
де vїastopo saѣ де katanasme. Este чне d'a
тrпna не ачестѣ локѣ чева анѣ ин каре s'a tonїѣл
zaxарѣ saѣ лante. Дарѣ мїzлоркѣл челѣ маї
енѣ а face ка лinitoapea сѣ пннзѣ, este ка сѣ
fакѣ чне-ва ин ачестѣ локѣ о ингенїтѣрѣ кс нѣл
акѣ, ка сѣ eastѣ о пїкѣтѣрѣ де sїncе; атнчї лini-
toapea sїncїndѣ мпосѣ де sїncе, indatѣ ва
pınde.

Дарѣ ши вѣрїepїїл kindѣ ва сѣ псіе лini-
toapea, сѣ алкарѣ не ачеле каре sїntѣ sнпѣtoase

mi. aș foame; limitorile flămânzi sînt aчеле каре п'ащ бъртъ (sîntă камă țrptite); къчи ла limitorі, ка ші ла омă, ачееа каре ащ о бъртъ микъ, е семнă къ пѣа преа ащ че сѣ мѣпнче. Дарѣ limitorile сѣнѣтоасе sîntă ачеле каре не вчетатѣ sare вч сѣсѣ ші жосѣ вч пѣхарѣ, sîntă невчетатѣ вч мшкаре ші пѣ закѣ nemішкіндѣ-se не фсндѣлѣ vaseлѣ.

Вч тмнѣрїле noastre ащ пѣсчочїтѣ знѣ instrumētă de stikă каре сеамѣнѣ вч fьнтѣра са кѣ о limitoare ші лă ащ пѣмитѣ limitoare artificială; імаѣпіндѣшї къ ворѣ пѣтеа remplasa prin ачeastѣ limitoare artificială, не челе п-

тѣрале devenite sare ші скѣпне; вчсѣ пнѣ акѣм ачeste вччекѣрї пѣ преа а вчвѣтїтѣ.

Sîntă mălte snece de limitorі; дарѣ челе маї importantе вч vсаѣкѣлѣ medicală sîntă: 1) sneца пѣмитѣ: Hirudo sive Sanguisuga medicinalis; е маї микъ, ші верде ка мѣслина не sninare, къ wease пангліче рошіoare аколо, не бъртъ sîntă гѣлѣoare ші 2) Hirudo sive sanguisuga officinalis; е маї mare, де колоаре камă neagrъ-верде не sninare, авндѣ вч мїзлокѣ ка о панглікѣ оакешѣ-рошіоарѣ ларгѣ ші верде не бъртъ; ачeastѣ limitoare се пѣmește ші limitoare de cai.

Istoriea invențiilor.

II. Mikroskopul și telescopul.

Вчтре toate organelo corpulăi nostră, niči znă nă е fькѣтѣ аша де admirabilă ші аша де artistikă, къ okіlă nostră. Ачestѣ organă este floarea, саѣ маї вине короана челор-лате organe. Ачела каре кѣноаште fьнтѣра okіlă animalorѣ ші маї къ eamă алă omelă, рѣmine вчкremenită admirindă аtita mirăklă каре се алѣ adănate вч ачestѣ микѣ пѣнкѣтѣ алă corpulăi nostră. Апої niči znă аалѣ organă алă simțrilorѣ nostră, nă не deskide лѣмеа вчтрън modă аша де perfectă ші де nemърѣлѣ, ка okіlă nostră. Къчи, не kindă amindor simțrile, адекѣ гsтăлă ші taktăлă не даѣ кѣпoштинѣа лѣкърѣlorѣ че не sîntă foapte d'aproape, не kindă odoarea ші азѣлă не вчкнoштинѣезă simțirea обїектелорѣ каре вине d'znă локѣ пѣмаї чева маї departe; okіlă nostră, дн контра, пѣтрънде снаѣдїрї im-nse; къчи елѣ пѣтрънде вч adănimea znipersălă, vede депѣтрѣрї nemърѣnїte, апої kіѣ de микѣ сѣ fie, totă имърѣнїшеазѣ вчтрънă momentă nemșeroase обїекте: orane къ мї de oameni; дѣрenie къ мї de обїекте. пѣдѣрї къ nemșeroase арборї; вчтрънă kvvintă: nemșerate simțrїnї ale vederei.

Дарѣ чеа маї admirabilă kvалitate а okіlă nostră, este totmaї akomodăgїnea са nemърă atita dїferite simțrїnї! Мїтерїле челе маї мїчи а пѣнї кѣрѣ, лe vedemă atită de вине totă къ ачешї okі, вчtokmaї ка vрfьrїle мѣнѣlorѣ nevlomї ші vчrantїчї каре знїлă kadpa opizontălă nostră вч dimensiōnї enorme ші deosebită de mare. Noї vedemă лѣна вч черѣ, znă обїектѣ

departe de noї 50000 mile, апої soarele каре este departe de noї 20 milioane mile ші stelele fixe каре sîntă departe 2, 4 ші keapă 8 ші 10 milioane mile геografїche, о депѣтаре каре авїеа пѣtemă сѣ не о імаѣпїтм, ші къ totă ачestă okіѣ vedemă ші о микѣ лѣмїnape арпїнѣ вч kamera noastră! Znă океанă kindă voimă сѣ vedemă чева къ dїnsă ші о депѣтаре маї mare, тpeвѣ сѣлă лѣнѣimă. Апої kindă voimă сѣ vedemă къ dїnsă znă обїектѣ маї d'aproape, тpeвѣ сѣлă скѣртѣmă; дарѣ къ okіlă nostră vedemă вч toate dїferitele distanțe fьрѣ сѣлă прелѣнѣimă саѣ сѣлă прескѣртѣmă!

Дарѣ kіѣ de perfectă сѣ fie okіlă nostră голă, totă este вчкъ маї perfectă kindă este арmată. Атнчи opizontăлă vederei noastre се вчfїnde ла хотаре мѣлă маї nemърѣnїte; nemърѣnїte вч мѣрїmea снаѣлă. прекѣмă ші nemърѣnїte вч мїкшорїmea обїектелорѣ.

Дарѣ артеле okіlă nă sîntă sїндѣroase; нă sîntă d'ачеле каре рѣнескѣ, чї d'ачеле каре лѣмїnez; ачeasta sїnt mikroskopul ші telescopul, despre каре vomă vorbi вч ачestă artїkolă ші вч чelă dne vpmă.

Дарѣ nainte d'а vorbi despre mikroskopul, тpeвѣ сѣ naintămă чева kіte-ва nođїnї despre fьнтѣра okіlă omelă ші а animalorѣ.

Kindă skotemă okіlă znă animală (s. e. алă znă воѣ) morță, дн канлă сѣѣ, vomă vedea къ ачestă okіѣ are forma znă глобă; де ачееа сѣ ші пѣmește глобăлă okіlă, саѣ бѣлѣлă okіlă. Ачestă глобă este чева țrptită вчnainte

