

JURNAL

PENTRU RESPINDIREA ÎNTREBĂRILOR NATURALE ȘI EXACTE, ÎN TOATE CLASELE.

Redactat

de

PROFESOR DOCTOR IULIU BARASH.

№ 14.

(Aprilie al treilea)

București

15 Aprilie, 1858.

Comprimarea: Omul. — Fiziologia animalelor. — Comunicărilor științifice etc.

Омглѣ.

X. Țrtaie despre vѣtrineie.

În articolul precedent (vezi No; 1^o) am citat oameni care au ajuns la o vѣtrineie foarte naintat, nstem zice fabuloas; ins s nu'și imaginea cine-va, c e lesne d'ajuns la o asemenea vѣrst; din kontra, statistika arat c între sste de mii și kearđ milioane de oameni, abia unu' ajunge la aceast vѣtrineie. Așa zice Sussmilch, c abia într'o mie de oameni, unu' ajunge la vѣtrineie de 80 de ani și c abia între 1400 de oameni, unu' ajunge la vѣrsta de o sut de ani. Așa darđ kindđ zrmđ kviva «s trъeaskъ 100 de ani», îi zrmđ unu' lkrъ n mai mult probavil de kilđ kindđ zrmđ kviva, care nne într'o lotrie, c între

1400 de numere el s trarъ singurul numrđ care kintirъ. În London s'a observat în anul 1751, c între 21,028 oameni ce au murit acolo în acest an, s'a rșit 58 morđ la o vѣrst de 90 de ani, 13 oameni au murit la vѣrsta de 100 de ani și numai unul la o vѣrst de 109 ani! Darъ la konkripțiunea (katagrafica) populației Italiei fșkș în timpul împăratului Vespasianus (79 nainte Xp.) s'a rșit 54 vѣtrine de kite 100 de ani, 57 de kite 110 ani, doi oameni de kite 125 de ani, patru vѣtrini de kite 130 de ani, iarș patru d'o 135 nnt la 137 de ani și 3 vѣtrini de 140 de ani. Este invederat c în timpurile antice, vѣtrini erau

mălăi mai puțin papă de kîtă akamă. S. e. akamă în piratălă Vürtemberg kape are o populațiune aproape de doz milioane de oameni, s'a răsîtă în anulă 1854, numai kîgî-va vîtrîni de o sutz de ani!

Oknapaciunea oameniloră, de mi are o înfrîngă mare asăpra lăncimeî viedei loră, kă toate acestea răsîmă oameni de felăpîmî de oknapaciuni mi de pozițiuni sociale, kape aș ajansă la o vîtrînece foarte mare. Ama s. e. răsîmă kă Simeonă Cleophas. Episkopă din Irsalim a mșpită kă zăș martiră la o vîpsta de 120 de ani; St. Polycarpu aș fostă omopită la vîpsta de 130 ani. St. Paulu epemitală (skinnikă) de mi trîzîndă în desepete (năstii), a ajansă la vîpsta de 113; la asemenea vîpsta foarte naintată aș ajansă mai mălă epemidă de mi aș netrekătă o vieaș foarte dărtă, desnoiagi de toate komodităile. Sekta Esseniloră, o sektă de filozofi între israeliagi antiçi kape aș trîzită o vieaș kălzătreaskă, a avătă mălă vîtrîni între membră ei; așeasta o răsîmă mi la mălă filozofi Eleni. Hippocrate a mșpită la 104 ani, Democrite la 109, Hieron filozofă mi peșe din Cîcila a trîzită 100 de ani. Anoi peșele Arganthonius din Spania a trîzită (dșue Pliniu) pînz la o sutz mi çinçi-zeci de ani! Kă toate așeștea, împăraçii mi peșii papă kă ajansă la o vîtrînece mare. Mai favorizaçi în pauporălă așeștea, epăș komăli Romei antiçe; s. e. Metellus, Porcius Cato, Appius Coccius, Perpenna ș. ç. l.

Istopia apată kă çea mai mare parte a oameniloră kape aș trîzită aliçi ani, aș netrekătă o vieaș aktivă. Ama s. e. Drachenberg din Norveçia kape a mșpită la o vîpsta de 146 de ani, epa kălzoră, soldată mi keapă sklavă în Barçaria; de la Haye kape a trîzită 120 de ani, a străvătătă ne niçioapere șale toată India, Kina, Persia mi Egiptul; o çirkumstançă kăpioasă s'a arătătă la dînsă, adekă kă pînz la vîpsta de çinçi-zeci de ani eăș nă miia de dorinça sekseloră, întokmai kă ză kopilă de çinçi ani; tokmai la 50 de ani a aflată mi eăș kă esistă în lăme zăș simçimentă nșmită amoră, s'a însăpată la 70 de ani, a făkătă çinçi kopii mi a trîzită kă soçiea șa 50 de ani. Jean Bayles kape a trîzită pînz la 130 de ani, epa ză șermană negăztoră de nastăpi. Henri Jenkins kape a trîzită numai șeșe ani mai puțină de kîtă patriarçială Avraam din Bible, epa ză șermană neșkapă kape, la vîpsta de 100 de ani epa în șape șă treakă zăș piș înolîndă. Întro zi l'a kemătă la zăș trîznală kă șă densie o mărtșie pentșă o fantă la kape epa eăș de fagă nainte o sutz mi natș-zeci de ani; atșnçi a venită eăș la tri-

znală însogită de doi feçiopi de kape zăș a-vea o sutz mi doi mi aaltă o sutz de ani!

Kăestionea. dakă çeniaçiunea este o împede-kape pentșă lăncimea viedei, șăș nă? Nă este înkă resolășă întro zăș modă pozitivă; kăçi ne d'o parte răsîmă kă zăș filozofii mi oameni çenială, aș trîzită o vieaș foarte lăngă s. e. Nșma, Solon Sophocle, Pindare, Anacrion, Xenophană mi Philolaus aș ajansă la vîpsta de 90 de ani. Platon a mșpită la 84 de ani; Diogenu de Sinope mi Cato aș trîzită noș-zeci de ani; Zenon mi Isocrate kite noș-zeci mi ontă. Democrite mi Georgias kite o sutz mi ontă mi Epimenide 157. Dară ne d'altă parte este iapă utiștă kă oamenii aăș kăpora çeniș s'a desvolată de timpăriș, s'a mi îmăvtrînită de timpăriș mi în çenepe răsîmă kă așeș kape aș ajansă la o vîpsta foarte naintată epăș oameni șimuli, d'o inteliçençă mărtșinită trîzîndă iapă o vieaș șimplă, çrosieră dară natșrală. Epăș s'a obserbată kă nebăni imbecili (proșii) mi keapă oamenii de șpirită însă puțină șimçitori pentșă çriçă, ajansă la o mare vîtrînece. Vieașă çăș çriçă este atită de avantaçiioasă pentșă lonçevitate (lăncimea viedei) în kîtă keapă zăș kape aș trîzită în tinereçea loră întro zăș modă foarte netrekătă mi kontrapă çekăloră içi-niçe, kă toate așeștea aș ajansă la o mare vîtrînece, fiîndă-kă aș netrekătă vieașă loră în pișă mi nă în çriçă mi oștră.

Sîntă șeșe kăzșe pîncipale kape polă șă înfrăze ne vieașă omăli kă ș'o pîncipiaskă șăș ș'o pîncipișe. Adekă 1-ă kăima; 2-lea pașă șăș familie; 3-lea ștatșă mi konstitaçiunea korçială; 4-lea timpălă kape trevșe korçială pînz la kîntșerea șa netrekătă; 5-lea felălă trăișă; 6-lea nașionale mi oknapaciunile omăli. Șă vorbimă çeva desupe toate așeștea.

Întii kăima. Çărișe çăkoroase mi çkate sîntă mai favorabile pentșă lăncimea viedei de kîtă çele kăldșoroase mi çmede; de așeș răsîmă în çărișe măntoase mai mălă vîtrîni de kîtă în çele șeçe; zăde aerălă e pășă mi sek, akolo oamenii aș netrekătă kă voră trîi mălă. O altă observaçiune a arătătă kă în çărișe netrekătă, oamenii trășekă mai mălă de kîtă în çele kălivate prin arçikăzăș; kă în lokçrișe esușșe vîntșiloră. Oamenii se îmăvtrîneskă mai mălă de kîtă în lokçrișe zăde aerălă este șar-nantă (statopnikă); de așeș în însăle de mi aerălă e çmedă, însă fiîndă-kă akolo dăvneskă adese-opi vîntșii, oamenii în çenepe trășekă mai mălă de kîtă în mizlokălă kontinenteloră.

Ai doilea pașă mi familie. Sîntă pașe de oameni la kape desvolțarea korçială netrekătă șă devină pășeri (çata pentșă împășarșea

секс-лорѣ) преа де тимпѣриѣ: прекаѣмѣ есте паса негрлорѣ, Ноллентолорѣ, Калмѣчилорѣ. Ачешл оаменл се шл имѣтрлнескѣ преа кѣрлндѣ; дн контра в Псслеа, Полонлеа, Норвеѣлеа шл в Скоѣлеа знде оаменл девлнѣ пѣверл тлрзлѣ, аколо тлрѣскѣ мѣлѣ шл се имѣтрлнескѣ тлрзлѣ. Афарѣ де ачешла снлѣ шл фамллл в каре ѣтрлнеѣлеа, есте паркѣ знѣ прлвлелѣѣ де монтенле, дн контра снлѣ алте фамллл а' клрора мемѣрл снлѣ паркѣ кондемпналл тоѣл ла о моарте де тимпѣрлѣ. Васон рапортѣ кѣ в орамѣлѣ Hereforshire в Скоѣлеа, внтр'о сѣрѣтоаре де прлмѣварѣ, с'а форматѣ знѣ жокѣ ла каре аѣ лѣатѣ парте онлѣ ѣтрлнл дннтр'о фамллле, каре тоѣл импѣрѣнѣ нѣмерѣ онлѣ ссте де анл! в фамлллеа веллсллѣ ѣтрлнѣ Thomas Parre, с'а обсервалѣ патлр ѣеперѣцлнл де оаменл, каре аѣ тлрѣлѣ клте о сѣтѣ шл дол-спре-зѣче нлнѣ ла о сѣтѣ шл дол-зѣчл шл патлр де анл. Асеменеа фамллл с'аѣ гѣсллѣ шл в Полонлеа, Англлеа шл Елвеѣлеа. Асеменеа есте провалѣ кѣ, конлл каре наскѣ де пѣрлнѣ ѣтрлнл шл девлл нѣ тлрѣскѣ аллѣ клѣ тлрѣскѣ конлл пѣскѣл ла пѣрлнѣл лорѣ флндѣ: внкѣ тлнерл. Оаменл каре аѣ абзлатѣ в тлнерѣлеа лорѣ де плѣчерлле аморѣлшл шл в ѣлѣспра лѣкрѣрлорѣ снлрлсоале, продѣкѣ конлл девлл, каре нѣ ворѣ ажнѣле ла ѣтрлнеѣле. Аша дарѣ морѣвлрлле ѣнле зншл попѣлѣ, влнѣзѣл мѣлѣ ассора форѣл ѣеперѣцлнлорѣ влтоаре шл лѣнлемеѣ влѣѣл лорѣ.

А тлрел, констлѣцлнеа. Оаменл де констлѣцлнл шл темпѣраменте змеле прекаѣмѣ ѣеле санлрлнлѣ, крескѣ малл вчѣтѣ, девлнѣ пѣверл малл тлрзлѣ, де ачелеа тлрѣскѣ шл малл мѣлѣ де клѣл оаменл кѣ темпѣраментлѣ колерлкѣ шл вллосѣ. Тотѣ дн ачешл кѣзлѣ, конлл каре се парѣ кѣ снлѣ мол, вдоленѣл, девлл шл крескѣ вчѣтѣ, ачешл конлл ажнѣл адесеа-орл малл слрѣрѣ ла о ѣтрлнеѣле нлнтѣл де клѣл конлл каре крескѣ преа лѣте шл снлѣ д'знѣ карѣкерѣ влѣ. Есте знѣ про-верѣл: конлл кѣ мѣлѣ снлрлѣ, нѣ преа тлрѣскѣ мѣлѣ. Дарѣ алѣ датѣ се влнлмплѣ кѣ конлл каре ераѣ веллѣл кѣ млрѣкѣл флндѣ конлл, клндѣ аѣ крескѣтѣ, с'аѣ фѣкѣтѣ оаменл д'знѣ снлрлѣ фларте ордлнарѣ, поате внкѣ малл пѣгнлѣ де клѣл ордлнарѣ. Астѣ-фелѣ шлмѣл знѣ есемплѣ дн тимпѣрлле антлчл адекѣ, кѣ Hermogéne ера ла влрста де 18 анл знѣ орѣторѣ адмлрѣлѣл шл адмлрѣлѣ де тоате лѣмеа; дарѣ клндѣ а ажнѣсѣ ла влрста де 30 де анл; паркѣ с'а проствлѣ длскѣспѣрлле салѣ нѣмал ераѣ стлмате шл елѣ а пердѣтѣ тоате пенствлѣнеа лѣл, де ачелеа аѣ злсѣ в рапортлѣл лѣл: Hermogéne а тлрѣлѣ о влѣаѣл контрарѣ а-декѣ, клндѣ ера конллѣ аѣеа снлрлѣлѣ зншл омѣ маре шл клндѣ с'а фѣкѣтѣ маре, токмал алнчл с'а конлѣрлѣлѣ.

Алѣ патлрѣлеа, статлрл. Оаменл д'о статлрѣ (внѣлѣме) маре шл сѣѣрлѣ нѣ тлрѣскѣ, вчѣл ѣепере, преа мѣлѣ; кѣчл де мѣлѣ орл морѣ в тлнерѣлеа лорѣ де патлмеа де пенѣл, дарѣ шл не д'алѣ парте оаменл д'о статлрѣ фларте млкѣ шл скѣрѣтѣ лѣрѣ парѣ ажнѣлѣ ла ѣтрлнеѣле; кѣчл морѣ ла влрста де млжлокѣ алакѣл д'анолелле (дам-вля). С'а арѣлатѣ кѣ аѣ малл маре сперѣнѣлѣ пенѣлрѣ о влѣаѣл лѣнлѣ оаменл д'о статлрѣ де млжлокѣ, д'знѣ корнѣ малл мѣлѣ серѣ де клѣл грѣсѣ, малл мѣлѣ мѣскѣлосѣ де клѣл кѣрпо-ѣ, кѣ знѣ пенѣл лѣрѣл, кѣ знѣ рлѣл нѣ преа скѣрѣтѣ шл кѣ знѣ канѣ нѣ преа маре.

Алчл се рапортѣ шл тимпѣл крештерл конллор вчлтрѣ. Мѣлѣ обсерѣацлнл аѣ арѣлатѣ кѣ конлл каре наскѣ нлнтелеа термнѣлѣл де ноѣ лѣнл, нѣ ажнѣлѣ ла о маре ѣтлнеѣле. Амѣ злсѣ малл сѣс кѣ кеарѣ малл не зрмѣ вчѣаѣа конлѣлѣл, кѣ клѣл крештереа шл десволтареа са корпорѣлѣ шл снлрлѣлѣл мерѣ малл вчѣтѣ, кѣ аллѣ е перспѣкѣлѣ малл маре, кѣ ачешл конлѣл ва деѣенл одѣтѣ знѣ ѣтрлнѣ. Есте лѣрѣ о обсерѣацлне кѣ, конлл каре аѣ сѣлѣл мѣлѣ тимпѣл аѣ малл маре сперѣнѣлѣ пен-трѣ о влѣаѣл лѣнлѣ де клѣл конлл вчѣрѣкѣл преа де тимпѣрлѣ. Кѣ тоате ачешла знл ла нол сѣ веде кѣ, вор кѣ конлл лорѣ сѣ тлрѣлскѣ преа мѣлѣ; кѣчл лл дннѣ ла долчл нлнѣ ла дол анл шл малл мѣлѣ; аста лѣрѣ нѣ е конвенѣлѣл пенѣлрѣ конлл

А члнѣеа, окѣпацлнеа. Не д'опарте, о есл-тлнѣл актлвѣ дарѣ нѣ преа остелнлтоаре, о мнл-каре облчнлѣл а корпѣлѣл, малл кѣ сеамѣ вчѣрѣ пѣрѣ шл не д'алѣ парте о влѣаѣл кѣ плѣчерл фларте модерѣте, сорѣ, кеарѣ шл деснолѣле де комодлѣцлле еслнлнѣл; тоате ачешл импѣрѣлѣ-рѣл конпрлѣскѣ мѣлѣл пенѣлрѣ прѣлѣнѣлрѣеа влѣ-ѣл. Аша дарѣ, о влѣаѣл кѣлѣгрѣеаскѣ серѣл члзлѣ млларѣл, плѣгѣлѣ дѣрѣанѣлѣл, окѣпацлнл де влнѣторл шл несѣрлѣа прекаѣмѣ шл мѣлѣ кѣл-торл, снлѣл фларте флворѣлѣ а прѣлѣнѣл влѣаѣа. Чѣе малл маре парте а оаменлорѣл каре аѣ тл-кѣлѣ длфра де о сѣтѣ де анл. ераѣ д'асеменеа клѣле адекѣ дѣрѣанл каре аѣ тлрѣлѣ о влѣаѣл дѣрѣл, тлрлндѣ фларте снмплѣ шл лѣкрлндѣ мѣлѣл дарѣ неавлндѣ грлжл остелнлтоаре, неконсомлндѣ корпѣлѣл лорѣ кѣ ечеше, тлрлндѣ вчѣлелле шл вчѣлеллеа соартел лорѣ, нетемлндѣ-се де нл-млкѣ, неслндѣл роасе де амблгллне, каре нѣ лѣлѣ не омѣ нлчл сѣ доармѣл, нлчл сѣ се ѣкѣре де влѣаѣл; неслндѣл плнл де вчѣлелле каре ашѣреште тоате плѣчерлле, клндѣ веде кѣ шл знѣ алѣл арѣ асеменеа плѣчерл шл авлнд корпѣл облчнлѣл а сѣ-портѣа фелсплмл де перѣрлрлрлѣлѣл вчѣлелле.

А шасеа члркѣмстанѣе, вчѣлелле есте кѣратѣ морѣл. Знѣ омѣ каре арѣ сѣрлчлрлѣ д'а аѣеа сѣнсацлнл зшоаре, знѣ карѣкерѣ вѣселѣл, флндѣ

denștată de toate pasiunile arzătoare, dară
 avîndă în inima lui krapuș, konstanță, speranță
 și o bărbătoare nentru toți oamenii; acesă
 omă va trîi mătă; ne kîndă și omă plînd de
 pasiune (patime) violente, nekăjiciosă, rea-voit
 oră nentru toți, răbăntoră, jalăză, ambițiosă
 și invidiosă, temîndă-se d'orî-če întimplare, a-
 vîndă totă-d'asna inima plînd de grije și de
 anksietate; acesăi oameni, zicemă, nă vor săntă
 lămea mătă timpă kă esințuă loră. O pen-
 tătă: blîndecea karakteră, indiferențuă, vese-
 lăia, și mătășmărea prelănueskă vieăuă; ase-
 menea și somnă șoră, o vieăuă netrekă în
 meditașnea ideiloră filozofice, o stăniire peste
 toate pasiunile; și spiriț năpitiș kă frămășeă
 arteloră și a științeloră, o satisfakșne inter-
 ioară kă akșionă saie proprie, asta zicemă
 sintă mizloăcele cele mai năsternice nentru pre-

lănușirea vieăei noastre; dară nă nămai a o pre-
 lănușă, či a o fače mai plăkătă și mai săportă-
 bile. Filozofiă antičă aveă o regă nentru
 prelănușirea vieăei esnrimîndă'o în formă:
bene vivere et laetari adekă a trîi bine kă in-
 țelenișne și a se băkă de vieăuă. Într'a-
 devăză, esnpreșnea lui Epicuru kare zică: kă
 filozofăia čea mai adinkă konsistă kă să știe
 čine-va să se băkă de vieăuă, asta este o
 idee adevărată și importantă. Nămai ačea kă
 beă din pahară plăčeriiloră kă mătă și in-
 țelenișne, nămai ačea se băkă de plăče-
 riă lămei, nămai ačelora plăčeriă le prînd bine,
 ne kîndă čei kare voră să beă prea mătă și
 neste mătă, în lokă plăčereiă aș toate ne-
 plăčeriă și omă a doa zi demineăuă dăne
 «și kăș prea mare.»

(Ba șma)

Fisiognomiea animaleloră.



Fig. 1. (Leopardulu).

Șni și imăciș kă nămai omăș are o
 fisiognomie. adekă kă poate čine-va să kănoaskă
 prin înțușarea sa esteriore, kvalițuă saie
 interioare, kă fača omăș este o oglîndă ne
 kare se desemnează toată ființuă sa interioară.
 kă să zicemă așă totă portășă și șăletăș săș.

Șni, zik aș pretinșă kă nămai omăș are a-
 čestă privileciă, nămai lă dînsă se află o ar-
 monie între obrază și șăletăș, între față și
 inimă. Într'adevăză, fiziologiă săș științuă vieăei
 arată kă nămai omăș are săbt nele diferite

strate de m̃șki, dintre care fie-care exprim̃z o simțiciune s'ăz o acțiune s̃fletească. Este s. e. z̃nș m̃șkiș care mizlocheste p̃iss̃lș, adek̃ kindș p̃idemș, ełș se kontrakt̃z (str̃inșe) și obrazlș om̃lș p̃ide; pentr̃x pl̃insș este z̃nș ałł m̃șkiș care are misiunea tr̃ist̃z k̃z, kindș s̃ntemș int̃pistaj̃i și voimș s̃z pl̃inșemș, ełș se kontrakt̃z și obrazlș pl̃inșe; asemenea are fr̃ntea niște m̃șki filosof̃i adek̃z, kindș ne ok̃p̃z̃mș k̃z meditațĩni serioase și idẽi ad̃inși, at̃nși acesh̃i m̃șki se kontrakt̃z și fr̃ntea se

pidik̃z at̃nși în mai m̃ște îndoit̃șr̃i. Anoi fie-care acțiune m̃șșk̃loas̃z, m̃șkarș d̃șne ce a închetatș, totș las̃z șrme d̃șne d̃insa; k̃zși la fie-care l̃șk̃pare saș kontracțiune a z̃nș m̃șkș ełș se z̃nfl̃z; anoi kindș l̃șk̃parea sa a închetatș, ełș totș r̃șmine ceva șnfl̃atș, prin șrmap̃e k̃z k̃itș z̃nș m̃șkș l̃șkreaz̃z mai m̃șlș și kontracțiune sale se repet̃ș mai desș, k̃z at̃itș r̃șminș mai m̃ște șrme vizibil̃e pe acesh̃ m̃șkș, k̃z at̃itș remine ełș mai z̃nfl̃atș pentr̃x toatș vieșa. Aceasta ne es̃plik̃z observațiune șrșt̃șoare:

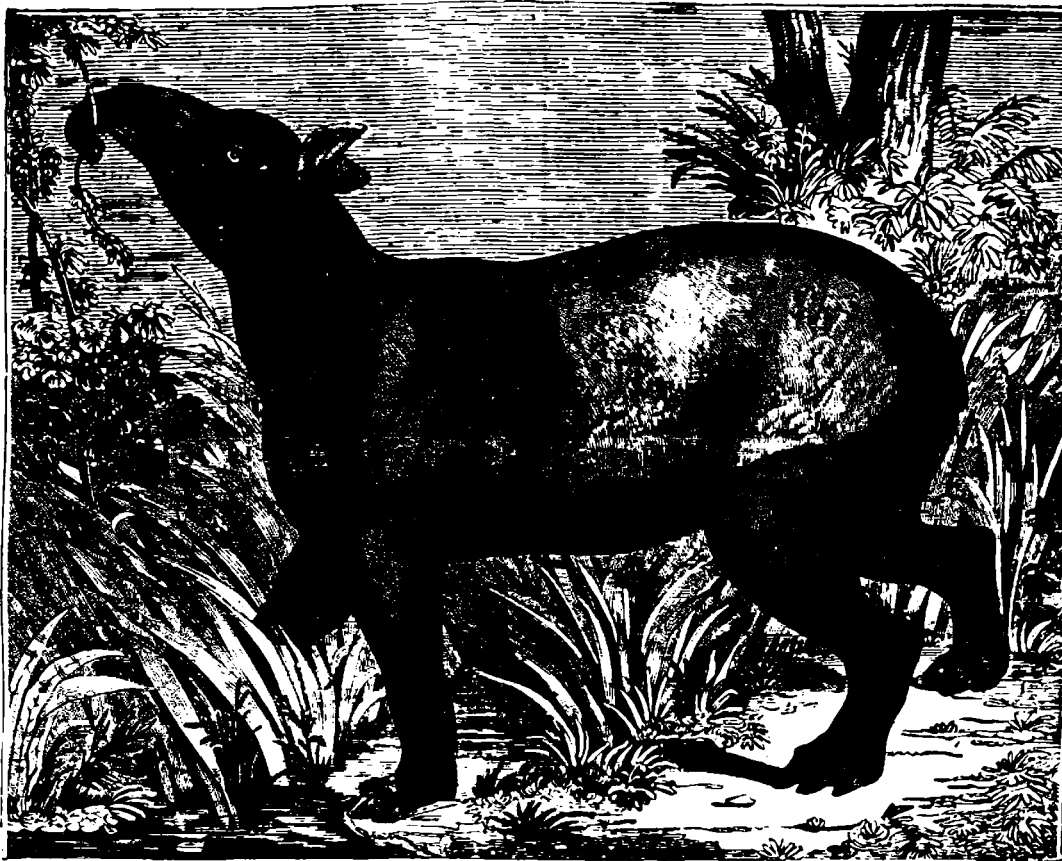


Fig. II. (Tapirul).

kindș vedemș z̃nș omș la care șrpa este totș-d'ășna par̃k̃z rata s̃z p̃iz̃z, ñstemș s̃z utim k̃z acesh̃i omș îi pl̃ache s̃z p̃iz̃z de toatș l̃șmea. Șrpa l̃și s'a ob̃ic̃nitș k̃z p̃iss̃lș, m̃șkișlș p̃iss̃lși are o predominanșz remarkabil̃z; la z̃nș ałł omș observașmș k̃z șzzele sale s̃ntș totș-d'ășna str̃inșe șna peste ałta. De z̃nș asemenea omș ñstemș s̃z fimș șirșr̃i k̃z ełș este op̃i z̃nș omș nek̃zșic̃iosș saș z̃nș int̃pirantș, adek̃z z̃nș care șm̃l̃z totș-d'ășna s̃z ask̃nșz pas̃iune sale; k̃zși kindș șine-va se nek̃zșește at̃nși str̃inșe

șzzele sale șna k̃z ałta și kindș șine-va va s̃z șt̃șinească simțiciune saș și pas̃iune sale interioare, iarș str̃inșe șzzele. Kindș vedemș pe șine-va k̃z z̃nș obrazș netedș, ka s̃z z̃icemș așa des̃șșșpatș. ñstemș s̃z z̃icemș: acesh̃ omș este fer̃icitș și șine-voitorș t̃șșporș, din kontra k̃z kindș vedemș z̃nș obrazș pl̃inș de kontracțiune șai k̃z seam̃z nas̃lș por̃t̃indș șrme de niște îndoit̃șr̃i prof̃unde, at̃nși ñstemș s̃z z̃icemș k̃z acesh̃ omș era adese-op̃i în vieșa l̃și ñștr̃șnsș de niște pas̃iuni foște și violente.

Darþ kîndþ vomþ vedea znh omþ noptîndþ niute trþssrî lsnþi ne frþnte, sþ wlim kþ achestþ omþ s'a oknpatþ mþatþ în vieaþa sa kþ materiî adinþi de rîndîrî; acheste trþssrî profþnde mi grîþi grave le aþ trþsþ ideile ne frþnte, în tokmaî ka plþgþlþ brasdele sale ne kîmpþ. La znh ðrþpanþ rapþ vomþ rþsi asemenea trþssrî ne frþnte; kþþi la elþ lþkreazþ plþgþlþ de fierþ darþ nþ plþgþlþ ideilorþ.

O altþ serie de observaþiuni, de mi nþ sîntþ tokmaî fiziornomice (kþþi nþ se rapoartþ la obrþzþ) darþ totþ se rapoartþ la kreþterea mþþkilorþ prin deasþ lþkrapere; adekþ kþ prin forþa mi desvoltarea deosebitþ a zþora pþrþi aî korþnþlþ, nþtemþ sþ konkidemþ desupe oknþaþiþnea achestþi omþ. Aþa s. e. kîndþ vomþ vedea znh omþ kþ niþioarele vine formate mi mai kþ seamþ avîndþ-le ornþtþ kþ þþlþne kþrþnoase, sþ wlimþ kþ achestþ omþ este znh amatorþ de danþþ poate mi kearþ znh maestrþ de danþþ, kþre a netrekþtþ toatþ vieaþa lþi dþnþþîndþ; din kontra kîndþ vedemþ znh omþ kþ niþioarele foapte sþþþirî, parkþ korþnþlþ lþi e nþsþ ne doþ bastoane, sþ wlimþ kþ e znh kroitorþ kþre netreþe toatþ vieaþa lþi wezîndþ ne skaznþ þiîndþ znh niþiorþ neste aîþ. Toþi þizmarîi wliþ kþ mai la toþi oameniî, niþiorþlþ þelþ drentþ e þeva mai mare de kîlþ þelþ stîngþ; asta þrovine fiîndþ-kþ, kþ niþiorþlþ drentþ faþemþ în toate zîlele mai mþlþe nasþrî de kîlþ kþ þelþ stîngþ, kþþi toþ-d'asna kîndþ înþenemþ sþ zþþþlþm, faþem nasþl d'întîlþ kþ niþiorþlþ drentþ; aþa darþ seamþndþ-se zî neste zî, aþþþe kþ niþiorþlþ drentþ faþe mai mþlþe nasþrî de kîlþ þelþ stîngþ de aþeþa kreþþte mi se îngrþþþ mai mþlþ; toþþ prin aþeþstþ kþzþþ, mîna dreantþ ne este toþ-d'asna þeva mai grþþþ de kîlþ þea stîngþ; asta þrovine iarþ din kþzþa kþ, kþ mîna dreantþ lþkþrþmþ mai mþlþ de kîlþ kþ þea stîngþ; nþmaî la stîngþuî rþsimþ o împreþþþþþe kontraþ adekþ eî aþ mîna stîngþ mai grþþþ de kîlþ þea dreantþ.

Dþne aþeþstþ esþoziþiþne vedemþ kþ basa raþionþbilþ a fiziornomieî este kþ, prin þrþme mi trþssþe konstante lþsate în mþþkî, nþtemþ sþ konkidemþ desupe mþrþimea akþiþniilorþ a aþeþþorþ mþþkî mi desupe forþa simþþiþniilorþ morþle kþre aþ esþitatþ (skosþ) aþeþte akþiþni; apoî þakþ wlimþ simþþiþniþle domþitoare în

sþera morþalþ a znh omþ, din sine wtimþ toþþ karakterþlþ aþeþstþi omþ. Eatþ în þe modþ obrþerþaþiþnea obrþzþlþi poate sþ ne adþkþ la kþþowlingþa karakterþlþi znh omþ.

Partizanîi ideî, kþ nþmaî la omþ poate sþ esiste o wtiîngþ fiziornomikþ, se supþþinesþþ ne esþlikaþiþnea datþ de noi aþi mi zikþ: fiîndþ-kþ baza fiziornomieî este skîmbþrþle þrþmate în mþþkî obrþzþlþi kþre mîzloþesþþ difereþte akþiþni, kþre aþ kþzþele lorþ în sþera morþalþ a vieþei noastþe (þîsþ, þînsþ, nekazþ, meditaþiþne w. ç. l.) Aþa darþ la animalele kþre n'þþ asemenea mþþkî ne obrþzþ, nþ poate sþ fie worþþ d'o fiziornomie. Noi însþ sîntemþ de þþreþe kþ de mi este adeþþratþ kþ d'o fiziornomie în simþþ kþ la omþ, nþ poate fi worþþ la animale, însþ iarþ nþ e esaktþ kþ sþ zîþemþ kþ la animale nþ esîþþ niþi de kþmþ þr'o wtiîngþ fiziornomikþ; din kontra, Natþra a întîþþrîþ tþþþþþ obrþþilorþ sale o þerþekþiþne aþa de mare în toatþ fþntþra lorþ, în kîlþ toþ-d'asna domþente o arþmonie întþe karakterþlþ înterþorþ a znh animalþ mi întþe înþþiþþareþa sa esteþioarþ. Bedeþea znh animalþ este în stþþe sþ ne dea o idee destþlþ de konþletþ desupe fiþea mi karakterþlþ sþþ înterþorþ. Korþnþlþ mi mai kþ seamþ kanþlþ animalþlþi este o orgîndþ fidelþ prin kþre ni se þrezîntþ imaþina morþalþ, kþ sþ zîþemþ kearþ sþþlþeþesþþ a aþeþteî fiîngþ þie.

Kîle-þa (semþle ne þorþ adereþi aþeþta.

Sþ ne zîþþmþ þeva la fîrsþþeþo amîndþþorþ animalþlor þrezentate aþi adekþ la Leonardþ mi la Tapîrþ. Amîndþþ sîntþ animale, amîndþþ sîntþ d'o klasþ de animale, adekþ mamifeþe saþ þorþþloare de þiþe. Amîndþþ sîntþ fþkþþe þarkþ dþþe znh þlanþ (aþ kîlo 4 niþioare de zþþletþ ne þskatþ, doî okîi, kanþlþ, rîþþ, korþnþlþ akoneþit kþ þerþi w. ç. l.) Kþ toate aþeþteþa o obrþerþaþiþne mai d'þþroþþe la fîsiornomieþ aþeþþorþ animale ne þa deskonþerþi întþ'însþeþe difereþþe imenze mi o sþ vedemþ kþ kîlþ zþþlþ þreþþe sþ aþþþ þalþra difereþþe de þelþ-l-aîþþ, kþ kîlþ zþþ þreþþe sþ aþþþ o zþþþerþorþitato mare þeste þelþ-aîþþ.

Sþ faþemþ akþmþ o konþþarþiþne fiziornomikþ întþe aþeþte doþ animale. Sþ þrivîmþ întîlþ la rapoartþlþ þe aþ întþ'însþeþe amîndþþ þe þiþniþe ale kanþlþi, adekþ þeþiþþeþa þþirþþþlþ

че компинде фрънтеа ши окії ши реџизнеа симџу-
 алъ че компинде гъра, насъ ши зрехі. Тотџ-
 д'азна гъсимџ къ ла анималеле инзестпате к'о
 инџелепџизне маре, реџизнеа спірітвалъ а капъ-
 лџі домнеште асџпра реџизнеі симџзале. Фрънтеа
 е волитџ ши маре; къчї ши креерїї сїнтџ марї
 сїндџ-къ мърїмеа инџелепџизнеі este totџ-д'азна
 инт'рнџ рапортџ директџ къ мърїмеа креерї-
 лор; totџ ла знџ асемелее анималџ ши окїї сїнтџ
 марї; къчї в ченере мърїмеа окїлорџ este іарџ
 инт'рнџ рапортџ директџ къ мърїмеа интелїценџеї.
 Дїн контра, ла Танїрџ фрънтеа е мїкъ паркъ
 фъџе индърџтџ, окїї сїнтџ іарџ мїчї ши стънїзі, нџ
 еспрїмџ нїчї о вїоїџизне нїчї о симџїре къраџї-
 оае, нїчї о пасїзне повїле. Дїн контра, реџїз-
 неа симџзале паркъ окъпџ totџ образџлџ. Гъра
 маре, імензџ ши насџлџ лџгџ паркъ аџ фъкстџ
 о вбасїзне в реџїзнеа спїрітвалџ ши а нїмїчї'о.
 Тоатџ фџа е паркъ нџмаї о гърџ ши знџ насџ,
 паркъ есїстїнга ачестїї анималџ стънїдџ консїстџ
 нџмаї в мїнкаре ши іарџ в мїнкаре; апої ка
 сџ кїшїџе елџ ачестџ мїнкаре, елџ нџ е в
 стџре сџ контрїџе нїмїкџ дїн партеа са; елџ este
 кџ знїї стънїзі ши дїн паса оаменїлорџ кџре нџ
 шїе сџ'шї кїшїџе пїїнеа лор прїн мџнкт'шї в
 џелепџизне, де ачееа Натсра авїндџ мїлџ де
 Танїрул ка сџ нџ моарџ де фоаме, 'ла фъкстџ ка
 сџ мџнїчџе іарџ ши іарџа креште претстїнденеа.
 Еатџ дарџ къ фънтсра фрънџїї ши а окїлорџ не
 дџ о ідее дїн че знџ анималџ сџ нџтреште; апої
 дакџ шїтїмџ дїн че зн анималџ се нџтреште, дїн
 сїне шїтїмџ че квалїтџїї посede. Ла анимале ка
 ши ла оаменї, проверџлџ е адеџџратџ кџре зїџе
 «спъне мїе че мџнїчїї ши о сџ'шї спїїџ чїне
 ешї.» Тоате анимале кџрнївоаре сїнтџ инзестпате

д'знџ градџ маре де вџџелепџизне; къчї аџ тре-
 бзїнџ сџ десвоалте дїсепїте вїкленїї, дїсепїте вџ-
 стїнкте кџрїоае ка сџ поатџ вїрїї в лџнтеле сџн-
 џероаст кџре ле аџ в тоате зїлеле кџ алте
 анимале ка сџ ле омоаре ши сџ се нџтреаскџ дїн
 кџрнеа лорџ. Este в регнџлџ анималџ ка ши
 в сфера оаменїлорџ о сџнтџ трїстџ дарџ џене-
 ралџ адекџ: къ тоџї чеї вїоленџї кџре апасџ а-
 сџпра алтора, сїнтџ инзестраџї де маї мџлџ вџ-
 телїџнџе де кїтџ вїктїмеле лорџ. Знџ анималџ
 кџрнїворџ е мџлџ маї сџперїорџ в интелїџнџџ
 ши встїнкте де кїтџ знџ анималџ ерџїворџ. Лџ-
 пџлџ е маї сџперїорџ де вїтџ оїа, Леопардџлџ де
 кїтџ Танїрџ ши ачестџ сџперїорїтате вџџелепџвалџ
 а черџтџ ши о алџ формџїзне а органелорџ.
 А черџтџ креерїї десволаџї, прїн зрмаре ши о
 фрънте маре; а черџтџ окїї марї ка сџ поатџ ве-
 деа де департе прџда са, дарџ н'а черџтџ орекї
 марї; къчї нџмаї анималеле дебїле кџре се teme
 де ронїпеа алтора, аџ требзїнџџ де зрехї марї
 ка сџ азџ де департе апронїереа ронїторїлорџ
 лорџ; totџ де ачестџ кџзџ Леопардџлџ ка ши
 тоате анималеле сџнџероае аџ знџ корнџ маї
 сџџїре, елерантџ ши нїчїоареле маї сџџїрї къчї
 мїсїзнеа са este д'а ронї ши ачеста а черџтџ о
 іџџеалџ а мїшкџрїлорџ ши о змџрїнџџ а кџр-
 пџлџї лор. Дїн контра Танїрџл, ка ши тоате анї-
 малеле ерџївоаре (Елџфантџлџ, рїночеросџ) аре
 знџ корнџ рџџстџ, грџџ ши грџсчїорџ. Еатџ ка
 ши впрїнт'ачестџ чїркџмстанџџ естїорїарџ сїн-
 темџ в стџре сџ кџноаштемџ кџрџктерџлџ ши
 натсра втерїорџ а анималелорџ. Сїнтемџ в
 стџре сџ дескџперїмџ фїзїонїмеа лорџ.

(Ва зрма)

Комџнїкаџїнї сџїентїфїче мїчї.

Кїтџ-џа нотїџе історїџе асџпра кџлџспїї поамелорџ ноаште.

Нџ поате чїне-џа сџ детерпїне натрїеа
 поамелорџ ши а перїлорџ. Опїнїзнеа џенералџ
 este къ, поамеле ноаште провїнџ дїн Арменїеа;
 внсџ е проџавїлџ къ пїнїтеа тїмџкрїлорџ історїџе
 аџ крескџстџ поаме сџлџвїџе ши в партеа ме-
 рїдїоналџ а Езропїї, не кїндџ поамеле повїле
 прїн кџлџсра аџ венїтџ ла Езропа дїн оріентџ

прїн втерџенїереа Еленїлорџ ши а Рџманїлорџ.
 Дарџ в totџ оріентџлџ, Асїеа мїкџ а fostџ џара
 знде кџлџсра поамелорџ ера foapte пїнїлатџ.
 Кеарџ дїн тїмџлџ лџї Моїсе се гъсенте леуї
 ши ордїне, кџре аџ дрентџ сконџ, кџлџсра поа-
 мелорџ. Дїн поамеле ноаште гъсїмџ в Бїџліеа
 пџменїндџ де мепї ши де гџстїї. Profџтџ Іоел

(1, 12) zice: «Merii, podii și kormali s'aș zskatš pe kimpș.» Și Solomonș în sentențiale sale zice «o vorbē vorbitš la timpșlăș ei, seamtēnș kș tērlăș de așrș (gŕtsia) în vase de arșintș.» Kșyī în Asia mikș gŕtsiale așkșngș la o frșmșsece admirabilș. Darș și la Eleni, kșlțra poamelorș era în floarea ei foarte de timpșriș. Între arborii kare Omerș îi nșmēște din grșdina lăș Laertos, se gșseskș meri, peri și gŕtsi. Leșile lăș *Draco* în Atena vorbēskș despre kșlțra poamelorș. Operașiunea aștoi-rei poamelorș este așrivēitș lăș *Eumolpus* Inșșla Tasosș era în antikșitate vestitș pentrș perele ei chele gșstoase. O naintare mare a prii-mitș kșlțra poamelorș în Elada, dșne esne-dicișnea lăș Aleksandrășlăș cheł mare în Asia. Darș dintre toate poamele, gŕtsia era cea mai stimatș. Ea a șkkatș zșș rolș mare în poe-siea orientallș și în mitologiēa Elenș. Gŕtsia era priviț kș simbolășlăș amorșlăș, darș și kș poama diskordiēi (de chearta) lăș Eris. Nș-mele greșeskș pentrș gŕtsie adekș Cydonia, provine din orașlăș *Kidon* șnde kșlțra gŕtsi-lorș a înșepēitș a se șrma în Elada.

E știtștș kș Romanii eraș mlășlăș amatori de grșdini și kș aș kșlțivatș kș mare zelș toate felșrile de poame, mai kș keamț de kindș aș țmboșșitș grșdinile lorș kș felșrimi de poame nobile kare aș adșș la Eșropa din Asia-mikș. Așa vorbēște Pliniū de 41 felșri de peri, 36 felșri de meri și 6 felșri de gŕtsi. Perii eraș la Romanii (kș și akșmș în Italiaea) mai sti-mașii de kitș merii. Darș gŕtsii îi nșneăș Romanii nobili în kasele lorș pentrș odoarea lorș plșkștș (totș kș și akșmș în Italiaea) saș kș le nșneăș pe kanitelș divinitșșilororș lorș drepțș veperașiune.

Darș și Germanii veri aveăș deja în tim-pșlăș lăș Tacitu grșdini de poame și poamele formaș zșș artikșlăș importantș în minkarea lor de toate zilele. Darș ei kșnoșteăș nșmai nșșine felșri de meri ordinarii kare n'aș pștștș si ekș-alii kș meri kșlțivașii din Italiaea, de așcea Romanii nșmeăș meri din Germaniea: meri șlș-vatiči (Roma agrestia). În timpșlăș lăș Carolus cheł mare, s'a gșșitș în Germaniea și Franșiea felșrimii de poame kșlțivate și kearș Împșratșlăș

Carolū era zșș amatorș de poame și a întro-dșșș în Franșiea și Germaniea poame nobile din Italiaea și Spaniea. Elș a ordonatș che felș de poame șș se nșe în grșdinile sale imper-riale kare inkonșșra palatșrile lăș; între a-česte poame figșraș mai kș seamț peri și meri. În toți anii trevșia kș ingrișitorii grșdinilorș sale șși trimițē o listș de toate poamele kare se kșlțivaș akolo. Carolus a ordonatș de s'a preparatș din zeama de pere și de mere zșș felș de vinș (cider) kare a avștș oșoarea a figșra și la masa imperialș. Mai pe șrmtș gșșimș și alșii Împșrașii Germanii șrmișndș e-semplășlăș lăș Carolus cheł mare în raportșlăș izbirei de poame și de kșlțra lorș. Friedricul I a ordonatș kș, kindș strikș čine-va zșș pomș, șș plșteaskș șșpinișlăș lăș venitșlăș lăș de zece ani; darș în secolășlăș alș 13, fanta de strikș-čine-va arborelorș era priviț kș o kșrimț mare în kitș leșea ordona șș se taie mișpele la zșș asemenea omș. O altș leșea ordona kș, kindș se înșoarț čine-va, șș zideaskș doi arbori de poame, parșkș vrindș kș împreșnș kș țmșșișrea oamenilorș, șș se țmșșeaskș și arbori de poame.

O mșșșime de poame și de peri nobili kare esitș akșmș mai în toatș Eșropa, provine din Franșia adekș din grșdina de Montreuil și Carthause șnde Ludovigū XIV a ordonatș de s'a kșlțivatș felșrimii de poame nobile. Grșdi-nariii čei mai vestișii kare aș figșratș akolo, eraș *Duhamel* și *Girardot* kare aș și pșșlikatș di-ferite oșșri știinșifiche așșpra poamelorș. S. e. Duhamel vorbēște de 150 șpeșe de peri și meri. Eatș kș timpșlăș lăș Ludovigul XIV a țmboșșitș nș nșmai biblioteche kș șșave florii de poezie, či și mesele oamenilorș kș poame dșlči. Akșmș în Angliea, Germaniea și Fran-șia kșlțra poamelorș a așkșnș la cheł mai mare gradș de perfeșcișne. Șș kșnoște akșm șște de șueșe de peri de meri și. č. l. Mșri-mea așestorș poame este estșaordinarē și gșș-tășlăș lorș delișiosș. Minkindș d'o asemenea poa-me poate șș țmșșeavț čine-va kșmș moșș Adamș n'a pesistatș d'a minka o poamț din Pa-radisș mșkarș kș a știtștș che nedeapșț mare ilș amerișna.