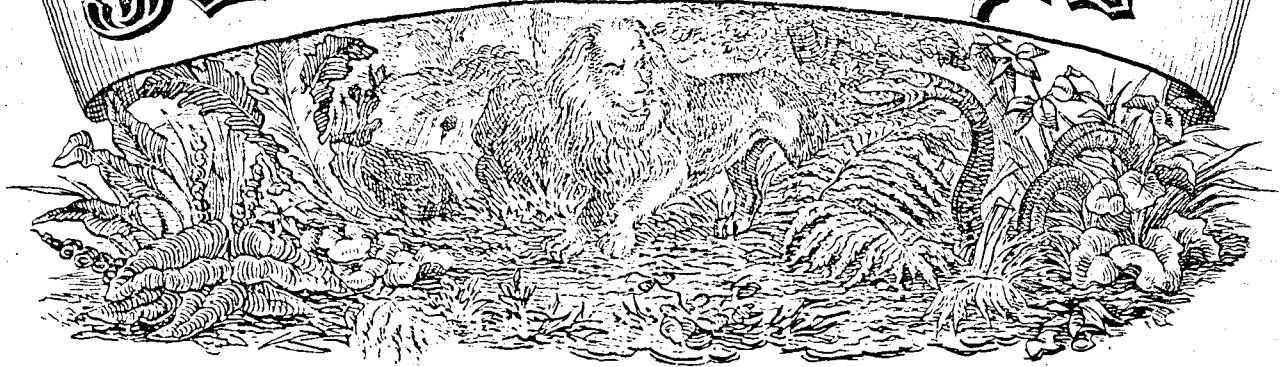


Zeitschrift Naturgeschichte



JURNAL

ПЕНТРЪ РЕСПИДИРЕА ШТИИЦЕЛОР НАТЪРАЛЕ ШИ ЕСАКТЕ,

în toate clasele.

Pedagogic

de

Profesor Doktor Iuliu Baran.

№ 26.

(Anul întâi)

București.

№ 8, 1856.

Compendiu: Ce ne învață o vatră de cărbuni aprinși. — Kestisul agricol. — Komsnikauisul utiunifere, miv.

ЧЕ НЕ ÎНВАЦЪ О ВАТРЪ ДЕ КЪРБЪНИ АПРИНШИ.

Articolul II.

Pe kîndă Lavoisier s'a ocupat kă esperimentă de ardeea corpiilor, chemări kimistă Priestley a făcută descompunerea importantă kă aeră nă e ună corpă simplă să elementă, či kă e compusă de două aere să gaze: ună nămită Nitrogenă să aeră nekăisne kare este aeră nepespirabilă, adekă kîndă ună omă să animală lă respiră (respire), se înacă și moare, apoi o lăminare se stințe într'insă, și altă nămită gază oksigenă să aeră viecei, este adekă prinčipă ală viecei țăloră animalălor, kare, kîndă lă respiră, viața loră

kîntiră o energie peste măsă și kă o lăminare aprinsă în această gază, arde kă o izuală și o strălucire straordinară. Eă a arătată kă această aeră ală viecei există nămai într'o mică fracțiune în aeră (întră 100 părți aeră, se află 79 părți Nitrogenă și nămai 21 părți Oksigenă) și kă acesta era ună aktă ală Providenței și Natrei kă s'ă respirămă oksigenă pără (golă) fiindă kă almintrelea viața noastră ară fi presărată nînă la a činčea parte a temperatură ei natră; kă o lăminare aprinsă în oksigenă pără, a arsă îndată, adekă nămai în $\frac{1}{5}$

din timus.ă kare trebzia sь arzь in aer.ă atmosferikă, mi kь animalere (s. e. broastere) năse intr'ănzь cilindru plină kь oksigenă, aь respirată kь o energie mare, lăkrărie viedei loră s'ăă fьkătă kь o biochimie nekomenzь, insь viaa loră kьrindă s'a stinsă.

Nerpenită kь opi-če lektoră citindă esperimentere de mai sьsă, remine in mirare de rezultate che se află intre viaa animaleroră mi intre flama lăminărloră mi a kьrbărloră arzindă ne vatra noastră; kьci mai sьsă amă vьzătă kь, kindă kьtăimea aer.ă se imităte in aeră, flama arde mai bine mi fonkcionare (lăkrărie) viedei animaleroră se xreazь kь o energie mai mare, ne kindă dakь kьtăimea oksigen.ă se imităte in aeră, flama perde din lăcrea sa mi animală se slăbește nintă kindă s'a keltăită totă oksigenă dintr'ănzь volamă de aeră, opi print'ă lăminare aprinsă saь print'ă pesslerare a zăă animală viă, atăci lăminare se stinge kь totă mi animală moare de 'nechimie. Vьzindă ačeastă, opi-če lektoră o sь se întrebe: oare este vrănzь raportă intimă intre procesă arderii mi procesă viedei animaleroră? Noi respundemă kьci așă este intr'ădevără, mi nătemă sь ne formămă o idee foarte lămpărită despre viaa noastră kiară, kindă observamă mai bine ačee che xreazь la o lăminare aprinsă. Eată kьmă:

Amă aprinsă a seară o lăminare de sьă saь de țeară, foarte lăngă mi foarte groată; zătăne dimineaa răsămă sfeshnikă golă; lăminare mare d'aseară a arsă mi s'a fьkătă nevzătă. Dar che s'a fьkătă din țeară mi din sьă lăminăre? S'a nimicită? Nă se poate! kь e o țețe eteră in Nată, kь din lăkrări kare esistă nă se poate sь devie nimikă; kь țelă mai mikă atomă de materie din zăiversă, nă se perde mi nă se nimicte. Dar oare materia lăminări a sьpată in sьs, mi se află in aeră kasei zăde a arsă? Dar de che nă o vedemă? O mikă experiență ne va da esplicareă independentă. Kindă lămă o koală de xiptie, o țacemă sьă in forma zăă cilindru mi aprindemă zăă kьtăită la lăminare, ne kindă la kьtăită onăă e neaprinsă, apronindă la oare-kare distanță o ală lăminare aprinsă, o sь observamă

kь ne kindă cilindru arde la zăă kьtăită, ne kьtăită onăă ese zăă aeră invizibilă, kare kindă atăte lăminare a doă che se află in distanță de cilindru, se aprinde kь zăă sьmotă prodăkindă o flamă lăcitate. Căindă țineva o oglindă mikă kьpată sьă neste flamă, o sь vazь kь oglinda s'a întăekată mi s'a akonepită kь o zmezeală de apă. De zăde vine ačeastă apă? Che este ačestă gază inflamabilă? Ačeastă este gază idrogenă kare se skapă din xiptica arsă. Adekь xiptea, ka opi-če lăkră organikă, o kompoză mai prințipală de țrei elemente, adekь oksigenă, idrogenă mi karbonă; kindă xiptea a înțepătă sь arzь, atăci ne d'o parte karbonă ei se kombină kь oksigenă aer.ă mi formeazь zăă gază saь aeră invizibilă kare se nătește ačidă karbonikă, ne kindă ne d'ală, parte idrogenă xiptiei se kombină eară mi kь oksigenă aer.ă mi formeazь apă, insь fiindă iară in stare de vaporă saь de aeră invizibilă mi nămai rьčindă-se che-va ne zăă koră lăcitoră (s. e. oglindă), atăci se țace vizibilă print'ă stră de zmezeală kare țărbărlă oglinda. Așă dar opi-če koră organikă, fie vețetală fie animală kindă arde, se skimbă in doă gaze invizibile adekь in ačidă karbonikă mi in vaporă de apă. Lăminare mare d'aseară de kare nămai răsămă astăzi niči o xpmă in sfeshnikă, nă s'a nimicită, či sьoară akă in aeră odă in formă de gază ačidă karbonikă, mi de vaporă de apă, amădoče fiindă korări invizibile, de ačee ne imățintă kь lăminare arsă s'a perdtă kь totă, dar dăne esplicățieă fьkătă mai sьă, vede opi-ține kь nă e așă.

Dar che este fьmă mi țenză kare se arptă kindă zăă koră arde?

Kindă kьtăimea aer.ă kare e țepătă a prodăche o ardere kompletă a zăă koră, nă e de ačensă, atăci ese fьmă. S. e. amă năă ne vatră o oka de kьrbăni, insь aeră kare inkonțioară vatra n'are intr'ănză atăă oksigenă kăte e țepătă a se kombină kь o oka de kьrbăni mi sь-i arzь kь totă, atăci nămai o parte din oka de kьrbăni arde intr'ănză modă kompletă ne kindă pestă arde intr'ănză modă inkompletă, adekь molekule (nărticele miči) ale kьrbărloră sьoră in aeră mi fakă zăă fьmă; va sь zăă fь-

мѣлѣ нѣ е аитѣ нимикѣ де китѣ молекъледе кор-
пѣлѣи неарсѣ кѣмѣ се каде, де ачеа кѣ китѣ кон-
спѣкѣиѣнеа ветрѣи е маѣ вѣнѣ, адекѣ кѣ китѣ кѣ-
тъѣиѣеа аерѣлѣи destinatiѣ а манѣине фокѣлѣ ве-
треѣи е маѣ mare. кѣ аитѣ есе маѣ пѣѣинѣ сѣмѣ
дин батрѣ не конѣ, не кинѣ ла ветре ми собе
инперфекте, сѣмѣлѣ змплѣ кѣарѣ каселе оаменѣ-
лорѣ. Кѣ дрентѣ кѣвинѣ зѣче зѣнѣ кимистѣ: кинѣ
ведемѣ имѣенѣтъѣиѣе поѣе шлѣинѣѣиѣе карѣ се факѣ
ин тоате зѣеле ла конспѣкѣиѣнеа ветрѣлорѣ ми а
ламплорѣ, ми кѣре тоате аѣ сконѣлѣ д'а про-
дѣче ардепеа чеа маѣ перфектѣ ла конѣрѣле ин-
фламѣилѣ, нѣтемѣ сѣ не имаѣинѣтѣмѣ кѣ ин секо-
лѣлѣ алѣ дозѣчѣилѣа, кошарѣи ворѣ си де прѣсоѣ,
кѣчи аѣнѣчи нѣ ва маѣ еши сѣмѣлѣ дин конѣрѣле
каселорѣ.

Дар ченѣма есе ренѣѣиѣа неорганикѣ ин
корѣнѣрѣле органиче; адекѣ: ори-че корѣнѣ орга-
никѣ, *lie vegetalѣ, lie animalѣ*, конѣинде дѣфѣите
минерале интр'инсѣлѣ; кѣарѣ ин корпѣлѣ оменѣскѣ
се аѣлѣ варѣ, пѣчиоастѣ, сѣрѣ ми мѣлѣ аѣте мине-
рале; ин тоате лемпеле се аѣлѣ лемѣе (*potasse*)
кѣре есе еартѣи зѣнѣ минералѣ. Апоѣ тоате а-
чѣсте минерале нѣ сѣнтѣ инфламѣилѣ адекѣ нѣ ко-
принѣнѣ нѣчи карбонѣ нѣчи идроѣенѣ ка сѣ се поа-
тѣ скѣмѣа прин ардепе ин нѣмителе доѣе gaze ин-
вѣзѣилѣ; де ачѣеа мѣкарѣ кинѣ корпѣлѣ орга-
никѣ е арѣ, пѣрѣилѣ инорганиче, минерале ми
неинфламѣилѣ че се аѣлѣ конѣинсе интр'инсѣлѣ, не-
нѣтинѣнѣ ка сѣ се скѣмѣе ин gaze инвѣзѣилѣ, рѣминѣ
не батрѣ ми ачѣаста есе ченѣма кѣре рѣмѣне
дѣне ардепеа корѣнѣрѣлорѣ органичѣ. *Fie-kare*
штѣе кѣ тоате лемпеле нѣ сеамѣлѣ ин рѣпор-
тѣлѣ ченѣшелорѣ че ласѣ не зрѣма лорѣ. Ама
s. e. *farѣлѣ, tafanѣи, stejarѣлѣ* ласѣ мѣлѣ ченѣше
не кинѣ брѣдѣлѣ ми молѣтѣлѣ аѣ пѣѣинѣ ченѣше;
трѣнѣи грѣмѣи сѣнтѣ богѣиѣ ин ченѣше не кинѣ рѣ-
тѣрѣле сѣѣѣиѣи ми пѣеледе скѣтѣ пѣѣинѣ ченѣшѣ;
Ачѣастѣ дѣфѣринѣѣ есе д'о импорѣанѣѣ mare не-
трѣ економѣеа касѣи, кѣчи кѣ китѣ лемпеле сѣнтѣ
маѣ богѣате ин ченѣше, кѣ аитѣ кѣлѣдѣра ѣине маѣ
мѣлѣ тѣмѣлѣ, не кинѣ лемпеле кѣре н'аѣ ченѣше,
дѣне че пѣрѣилѣ лорѣ органиче с'аѣ арѣ, кѣл-
дѣра с'а дѣсѣ ми соба рѣмѣне рече.

Дѣне че штѣмѣ акѣмѣ че се зрѣеазѣ ла
зѣнѣ корѣнѣ кѣре арде, о сѣ ведемѣ кѣ мѣрѣпе,
кѣ тотѣ ачѣстѣ проѣесѣ се зрѣеазѣ ин ори-че ми-

нѣлѣ ин корпѣлѣ зѣнѣ animalѣ вѣш ми кѣарѣ ин кор-
пѣлѣ пострѣ. Ин *fie-kare* минѣтѣ трѣѣѣе сѣ рѣс-
пѣрѣтѣ аерѣ проаспѣлѣ; нѣ е нѣчи зѣнѣ animalѣ кѣре
поате сѣ трѣѣаскѣ мѣкарѣ доѣѣ-зѣчи де минѣте
сѣрѣ рѣсѣларѣ. Апоѣ ла ори-че инспѣраѣиѣне (*in-*
trapea аерѣлѣи) кинѣ интрѣ аерѣлѣ пѣрѣ ин плѣ-
минѣи пострѣ, о парте динтр'инсѣлѣ адекѣ оксѣѣе-
нѣлѣ аерѣлѣи се конѣинѣ кѣ сѣнѣеле дин пѣлѣминѣи
пострѣ, лѣ инѣазѣ сѣкѣинѣлѣ канѣилѣ а чѣркѣла
ин артерѣилѣ корпѣлѣи спре а инѣинѣи сѣкѣѣиѣилѣ
вѣѣеѣи. Дар не кинѣ корпѣлѣ пострѣ инрѣте не д'о
парте аерѣлѣ пѣрѣ, адекѣ оксѣѣенѣ, не д'аѣлѣ парте
скоате, прин еспѣраѣиѣне (*ешѣпеа аерѣлѣи*) аерѣ
стрѣкатѣ, адекѣ инкѣркатѣ кѣ газѣ ачѣидѣ карбонѣкѣ
ми кѣ ванорѣ де апѣ. Прин зрѣmare нѣтемѣ зѣче
кѣ сѣнѣеле пострѣ (ми алѣ тѣтѣлорѣ animalѣелорѣ
вѣи) арде неинѣетѣлѣ, кѣчи интокмаѣ ка кѣрѣвѣнѣ
апрѣинѣи не батрѣ, ин тотѣ минѣтѣлѣ се конѣинѣ кѣ
оксѣѣенѣлѣ аерѣлѣи ми продѣче ачѣидѣ карбонѣкѣ
ми ванорѣ де апѣ. Де ачѣеа нѣтемѣ сѣ не ес-
пѣикѣтѣмѣ преа лесне де че ин аерѣлѣ деспоѣатѣ
де оксѣѣенѣ, animalѣеле нѣ нотѣ сѣ трѣѣаскѣ ми
лѣминѣпеа нѣ поате сѣ арѣѣ. Еатѣ че фанѣе ин-
терѣсанѣе, еспѣикѣатѣве пѣнтрѣ вѣаѣа поастрѣ не
имѣаѣѣ батра де кѣрѣвѣнѣ апрѣинѣи. Инсѣ нѣтемѣ
сѣ инѣѣѣѣлѣ ми чеѣа деспре моарте де ла кѣр-
вѣнѣи апрѣинѣи ми де ла лѣминѣпеа апрѣинсѣ.

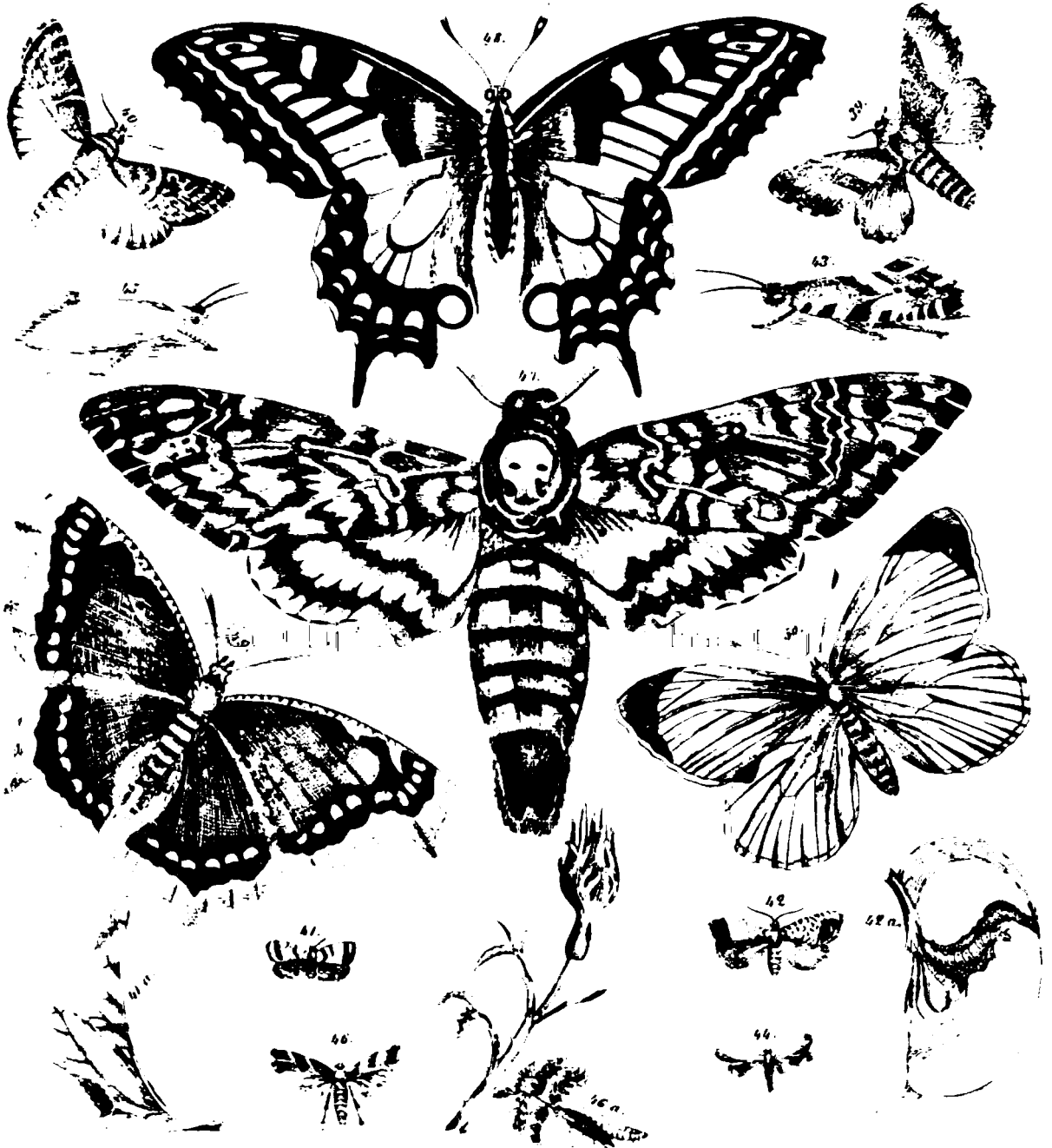
Китѣ де mare сѣ *fie* кѣтъѣиѣеа кѣрѣвѣнѣлорѣ
нѣшѣи не батрѣ ми апрѣинѣи, дѣне китѣ-ѣа тѣмѣлѣ с'аѣ
арѣ; китѣ де mare сѣ *fie* лѣминѣпеа апрѣинсѣ ин
сѣмѣнѣкѣ, дѣне зѣнѣ тѣмѣлѣ хотѣрѣтѣ трѣѣѣе сѣ се
стинѣѣ: ѣа инкѣ ин мнѣтѣлѣ чѣлѣ д'инѣиѣ алѣ а-
прѣиндепѣи салѣ, а арѣ кѣ че-ѣа, адекѣ с'а апро-
нѣатѣ кѣ че-ѣа де сѣрѣѣитѣлѣ еѣ. Ама ми зѣнѣ
конѣилѣ нѣскѣтѣ ерѣ, астѣзи е мортѣ кѣ о zi, адекѣ
дин сѣма зѣлѣлорѣ destinate пѣнтрѣ вѣаѣа корпѣ-
лѣи сѣлѣ, *inseante* о zi. Зѣнѣ омѣ д'о вѣпстѣ де
30 де анѣ, дин вѣаѣа са с'а кѣлѣсѣтѣ 30 де
анѣ ми с'а апронѣатѣ кѣтре моарте кѣ 30 де анѣ,
прин зрѣmare поѣѣи аѣ дрепѣтѣе кинѣ зѣкѣ кѣ
вѣаѣа ми моартеа сѣнтѣ ка лѣмина ми зѣмѣра кѣре
мерѣ тотѣ де зѣна ин societate зѣна кѣ аѣла, ми
кѣ моартеа омѣлѣи инѣене дин минѣтѣлѣ наштерѣи
салѣ, преѣкѣтѣ ми стѣнѣѣеа лѣминѣтѣрѣи инѣене дин
минѣтѣлѣ апрѣиндепѣи салѣ!

ѣине ми арѣ имаѣина кѣ о батрѣ де кѣр-
вѣнѣи апрѣинѣи сѣ не имѣеѣе ми философѣеа морѣлѣ!

фърникариѣ, каре ле атѣцескѣ. атѣчї фърничїле ле отоарѣ.

Попѣлацїиѣа зѣдї фърникариѣ трѣшѣте, їн џере, їн паче їнтр'їнсеѣе; кїарѣ ле веде чїне-ва

жѣкїндѣ зѣеле кѣ алѣеле, ажѣтїндѣ зѣа алїа ка сѣ-ї рїдїче вр'о грѣстате, саѣ а транспорта о фър-никѣ рѣнїтѣ де ла зѣдї локѣ ла алѣлѣ, дар фър-ничїле дїн фърникариї стрѣїне сїнтѣ прївите ка їне-



39. *Bombyx (gastropacha) nenstria*; 40. *Phalaena noctua*; 41. *Phalaena pyralis*; 41 a, Ларва еї каре се џїне пе фрѣза де пѣрѣ; 42. *Phalaena romana*, а Ларва еї кѣмѣ се џїне їн мѣрѣлѣ пѣтрѣдѣ; 43. Ларва дїн *Tinea granella* (гїрѣрїѣа де грїѣ фортѣ мѣрїтѣ); 44. *Tinea Crinella* а кѣрѣїа ларвѣ се џїне їн поставѣ шї лѣ стрїкѣ; 45. Ларва зѣдї алѣ-фѣлѣ де гїрѣрїѣе нѣ-мїте *Tinea pyrofogeta*; 46. *Phalaena Alucida* кѣ ларва еї (46 a) каре се џїне пе мѣчѣшѣ; 47. *Sphinx atropus* (кѣ канѣ де шортѣ); 48. *Papilio machaon*; 49. *Vanessa antiopa*; 50. *Papilio Brassicae*.

мїче шї нѣ е рарѣ ка сѣ есе о лѣнтѣ сїнџе-роасѣ їнтрѣ попѣлацїїнїле де дої фърникарї ве-

чїнї. P. Haller каре а скрїсѣ чѣлѣ маї вѣстїтѣ онѣ деспре фърничї, се еспрїмѣ їн рѣпортѣа ачѣстопѣ

лунте де фърничи, în modулă ърмъторѣ: Ла лунта фърюасъ каре нъ преа рарѣ се ърмеазъ între доѣе колонии де фърничи, с'а възстѣ къ дин аминдоѣе пърциле се пенѣ înainteа армилорѣ ка знѣ felă de пъриторі каріи înштингеазъ пе аї лорѣ де птереа ши де позицинеа инемикълѣ; инсъ ла вр'о позицине критикъ kindѣ инемикълă este мълтș маї птерникѣ, ле повъдзеште ка съ се întoarкъ акасъ ши дъне че с'а ърматѣ ачeastъ петрацере, еаръши ese ачeastъ армădie де фърничи имптерничитъ д'онѣ ажъторѣ, спре а сприжини лунта инченстъ.

Întр'онѣ алѣ локѣ kindѣ амѣ ворбитѣ деспре лимбаѣилă анималелорѣ, амѣ чилатѣ ши фърничеле. Eatъ че зиче деспре ачeasta, Huber ши Latreille. Kindѣ локжинца знеї колонии де фърничи (formikaripă) каре ле факѣ prin stăni де лемнѣ în маї мълте катърі, ва съ дъріме, фърничеле карі синтѣ п'апроапе де пенктълă ameninѣатѣ, се risinesкѣ к'о іхдеалъ foarte mare în toate пърциле колониеї ши атингѣ къ капълă пе орі-че фърникъ ч'о întănesкѣ пе дрѣмѣ. Дъне ачeste felърі де інштинѣрї, toate фърничеле д'одатъ еșș întр'о дирекѣионе афаръ дин локжинца лорѣ америнѣутоаре ши преа рарѣ се întămplă ка дъріминдșе вр'о касъ де фърничи, съ моаръ мълте individe sdpobite съв рѣнеле caseї.

Фърничеле синтѣ în економіеа Натърї о инсектъ маї мълтș folositoare де китѣ възтăмътоаре; оаъле (nimfеле) лорѣ синтѣ знѣ нѣтриментѣ бнѣ нентрѣ пасеріле кінтътоаре, дин корпелă фърничеї обичінсїте (рошіоаре) се destилă знѣ спиритѣ (spiritus formicarum) întreпвсинѣатѣ în medicінтș; апої în климеле калде фърничеле къръдъ пѣмінтъл де кадавереле анималелорѣ марї, карї ле мѣпінкѣ.

Formica cephalotes presentatъ în фігъра поастрѣ, este чеа маї mare спецѣ де фърничи; къчї femela ажнѣе ла мърімеа знѣї долă ши къ арпініле întинсе аѣ о лърѣіме де 2 1/2 долърї. Челе nestре, синтѣ мълтș маї мичї, инсъ аѣ канѣ mare neste мѣсърѣ, каре нар' къ е компѣсș де доѣе sфере динтре каре fie-каре аре знѣ snиш. Ачeste спецѣ де инсекте esітѣ маї къ seamъ în America meridională, аколо трѣескѣ în каселе оаменілорѣ къръдіндșеле де felърими де инсекте, де шоаречї ши sobolanї, инсъ синтѣ аколо възтăмътоаре арборілорѣ дин грѣдині, маї къ seamъ оранѣерілорѣ, кърора ле мѣпінкѣ фърнзеле. На-

търалістълă D. Land зиче къ а възстѣ întр'онѣ timpѣ скъртѣ д'о орѣ, фърничеле ачестеа Americane к'аѣ прѣпѣditѣ toate фърнзеле знѣї арборѣ mare де portokală, адекъ ле-а датѣ жосѣ ши ле-а адăсș în фърникарелă лорѣ.

Pelopaeus spirifex (fig. 37) саѣ omorіторелă де omizi. Ачeastъ viesне гонеште omizиле, flăтърїи ши кіарѣ пѣіаженіи пе каре прінде шиї адъче în кѣібълă еї спре а'ши нѣтрї ларвеле. Ачestѣ кѣібѣ, інsekта ілă фаче în пѣмінтѣ nisinosș стăпіндѣ атнчї гърѣ мичї къ гъра еї, ши діндѣ neste вр'о neатрѣ, о skoate афаръ în гърѣ. Алтеле шиї факѣ дин nisинѣ amestekatѣ къ знѣ съкѣ ліпичіосș каре ілă skoate дин гърѣ, знѣ felă де кокъ дин каре факѣ ніште челеле саѣ кѣібърї fie-каре nентрѣ о ларвѣ. Дъне динтр'ачесте viesнї desvoалă о сѣнеріопitate mare artistикъ în фачереа ачесторѣ кѣібърї. Дъне че viesнаа а фкѣтѣ кѣібълă еї, пѣне аколо знѣ оѣ ши апої пѣне аколо пѣіаженї, omиде, flăтърї ш. ч. л, къ skопѣ ка, kindѣ ларва ва еши дин оѣ, съ аїбъ нѣтрименте destăле nентрѣ totѣ limпълă китѣ ва ретънеа ларва, къчї фкіндșе nimфѣ, пѣмаї аре трѣвзінѣ де мінкаре. Дъне че viesнеа микъ а інгріжитѣ nентрѣ нѣтриментълă ларвѣ sale viітсаре, атнчї астнѣ кѣібълă ши нѣї маї пасъ нимикѣ. Ларва еї kindѣ ese, е моале пі гърѣ пічїоаре, каре, дъне че а мінкатѣ тоатъ адънѣтъра де нѣтриментеле че аре, devіне nimфѣ, пе ърмъ се skімбъ în инсектъ перфектъ, апої къ гъра еї гъреште інкисоареа знде се афлă ши esă афаръ. Fig. (37, a) presінтѣ трѣ кѣібърї але ачестеї інsekте, челă дин мизлокѣ este deskісș, къчї viesна а ешитѣ де аколо, пе kindѣ în челе доѣе лăтърале се афлă інкъ ларве інкисе.

Ачeastъ viesне се vede ши ла ної кіте о-датъ вара în зїмеле кълдșроасе kindѣ калѣ нѣтриментълă еї саѣ kindѣ адънѣ материалеле де кълдїре; мърімеа еї е д'онѣ долă; е nearгъ афаръ де фірълă каре леаръ бърла къ пентълă, каро е галбенѣ. În църїле meridionalе, s. e. în Africa ши Егїптѣ, ачeastъ viesне е маї обичінсїтѣ де китѣ ла ної.

Vespa Crabro саѣ viesна обичінсїтѣ (fig. 38). Viesна ordinarъ саѣ обичінсїтѣ ши кѣноскатъ тѣтлорѣ, трѣеште, ка фъріла în societăѣї компѣсе де маскăле, femеле ши nestре карі синтѣ інсър-

vinate кә крештереа ларвелорѡ. Дар kindѡ se anponie earна, atsnuи se pisineskѡ шuи kаrtѡ kite знѡ, знѡ, ст се askнзт в гъриле арборилорѡ пстрезi, саѡ сѡт мѡшкi саѡ сѡт гръмеzi де нѡтре; astѡ-felѡ се апърт де firгълѡ epnei шuи primт-вара виитоаре femелеле (fekondate инкѡ din тоамна tpekстѡ) пзнѡ оагле лорѡ в челяле каре ле факѡ динтр'знѡ modѡ foarte artistikѡ (vezі firгъра каре presintѡ кѡбълѡ viesnelорѡ в Nr. 2 алѡ Жър-палълѡ Isis). Viesнеле sintѡ animale sinгepoase, кѡчuи се пстрескѡ маi кѡ seamт де инсекте мичuи шuи де обiekте кърпоase. де ачеа се гъсескѡ маi кѡ seamт лiнгъ тѡчелъриi, инст шuи захарѡ шuи мiereа sintѡ минкъриле лорѡ ppeferate, ба инкѡ viesнii фърѡ miere din стнхълѡ албiнелорѡ, де ачеа ачеi карi аѡ стнпi де албiне, се темѡ де vesнuи. Челе крескѡте (доичuи) maniнкѡ маi ин-лiиѡ пстриментеле лорѡ, пе зртѡ ле вартѡ din stomakѡ prin гъра лорѡ в гъра ларвелорѡ. А-честе ларве sintѡ moи шuи фърѡ пiчioаре, семъ-ниндѡ кѡ вiермиi мичuи алѡ, шuи трѡскѡ в челяле кѡбълѡ. Viesна femелѡ аре знѡ акѡ posteriорѡ foarte askнuитѡ кѡ каре рънеите шuи пе оaменi kite o datѡ, инст нѡмаi kindѡ sintѡ интъритате мѡшкѡ, де ачеа kindѡ o viesне s'a пѡсѡ пе кор-пълѡ знѡi omѡ, atsnuи ст нѡ факѡ алѡ нимикѡ де kitѡ s'o ласе ст stea шuи ст n'o гoneaskѡ, atsnuи viesна нѡ ва фаче нимикѡ.

Femела viesnei e маi mare де kitѡ maskъ-лълѡ шuи пѡстрѡ. Кѡбълѡ ei, де търпiмеа знѡi капеле (пълърii) лѡ фаче din лемнѡ пстредѡ в арборi roи. Интр'знѡ asemenea кѡбѡ esistѡ стѡте де челяле, аранѡiate в difepite катърi каре комъ-никѡ зна кѡ алта шuи sintѡ сприжините din интер-валѡ в интервалѡ prin рiндърi де стiлнi мичuи пшuи интр'знѡ ordiнѡ admirabilѡ ка kindѡ архitekтълѡ челѡ маi перфектѡ, ле-арѡ fi фъкѡтѡ.

Lepidoptera саѡ fлѡстъреле, este челѡ маi де пе зртѡ ordiнѡ алѡ инсектелорѡ че vomѡ нѡми аичuи.

Каракетереле ачестѡi ordiнѡ. sintѡ челе зр-мътоаре: o metamorfoзѡ комплектѡ. Din оаѡ esѡ ларве (omide) карi аѡ 6 пiнѡ ла 16 пiчioаре, лiнгъ гърѡ аѡ знѡ organѡ prin каре skotѡ нимте fiре де мѡтасе din каре факѡ roгowи kindѡ се skimѡ в старе де нимфе. ѡнеле шuи факѡ roгowи перфекте, пе kindѡ алеле се инвълескѡ нѡмаi кѡ kite-ва fiре де мѡтасе саѡ кѡ s'askнndѡ в пѡ-

mintѡ kindѡ sintѡ в старе де нимфе. Din нимфе се skimѡ в fлѡстърi перфектѡ. — Маi totѡ де зна, toate ачесте metamorfoзе се терминеzѡ интр'знѡ анѡ, адекѡ earна sintѡ оаѡ шuи вара виитоа-ре девiнѡ ларве шuи fлѡстърi, знеле петрекѡ ear-на ка ларве саѡ нимфе шuи пѡгине ка fлѡстърi, as-кнse в арборi roи саѡ в пiвниге ш. ч. л.

Fлѡстърii перфектѡ аѡ канѡ, пентѡ шuи бъртѡ. Пе канѡ аѡ доѡт антене, доi окi potнzi ком-пшuи де миi де facade шuи гъра лорѡ e фъкѡтѡ в форма знѡi трiмбiге мичuи, spirале. Пе пiентѡ порѡт шеасе пiчioаре шuи патрѡ арinи каре sintѡ partea чеа маi фърмоаст а корпълѡ лорѡ, кѡчuи sintѡ аконерии кѡ знѡ felѡ де пълбере колоратѡ де фелърими де колорi шuи орнаѡи де desem-не admirabile. ѡнii гiнѡ арпеле лорѡ pidicate (fлѡстърii де zi) пе kindѡ алѡи ле гiнѡ интiнse opizontалѡ, саѡ инвълескѡ кѡ дiнseлѡ корпълѡ лорѡ (fлѡстърii де кренскъле шuи де noante).

Fлѡстърii kindѡ sintѡ в старе де инсекте пер-фекте нѡ факѡ парѡбi оaменилорѡ; кѡчuи мѡнiнкѡ преа пѡгине сѡкърi fлѡide каре ле skotѡ din флорi, знѡi кiарѡ нѡ мѡнiнкѡ пiчi де кѡмѡ, шuи дѡне че s'аѡ фъкѡтѡ fлѡстърi, се импепекеzѡ; femела пѡне оагле ла знѡ локѡ обскърѡ, ле аконере кѡ нимте перi карi се алѡ пе корпълѡ стѡ, шuи дѡне че пърпiнѡи аѡ asigratѡ ast-felѡ вииторълѡ проѡени-търѡ лорѡ, аѡ импiнитѡ misisнеа лорѡ, шuи морѡ.

Дар в стареа де omide, fлѡстърii факѡ мѡлте стрикъчишuи оaменилорѡ, кѡчuи знѡi sintѡ atsnuи foarte минкърiошuи шuи стрикѡ обiekтеле челе маi folosi-тоаре але omълѡи пе кiмпѡ саѡ в касѡ.

Пентрѡ ариксѡторѡ este d'o импортанѡтѡ mare ка стѡ шtie ѡnde femела а денсѡ оагле omizi-лорѡ вълъмътоаре: кѡчuи нѡмаi atsnuи este елѡ в старе а кѡста ачесте оаѡ каре ле ва гъsi гръ-мѡдите кѡ сѡтеле ла знѡ локѡ шuи лесне ле ва пi-мичuи, пе kindѡ дѡне че аѡ емiтѡ omizиле дин-тр'инseлѡ шuи s'a pesнiдитѡ, sintѡ грѡѡ де pinsѡ.

Пiнѡ акѡмѡ Natсралистii кѡноскѡ доѡт-спре-зѡче миi де снеѡе де fлѡстърi пе пѡmintѡ; din каре esistѡ в Европа 2500 снеѡе. Spре fer-пiчiреа noastрѡ, интре ачесте миi де снеѡе, нѡмаi пѡгине sintѡ вълъмътоаре omълѡи, шuи кiар ачесте снеѡе вълъмътоаре аѡ inемичuи лорѡ в мѡлѡи де пасерi шuи кiарѡ де алте инсекте; де ачеа omълѡ инѡелентѡ, ст iкономiseaskѡ пе ачесте па-

seri și insecte care ăi scană d'ăni inemikă aua de pedstabilă.

Kiară Linee a împăruită fătșpii în trei desnăruipi, de zi (papiliones), de kpenșkălz (sphinx) și de noante (phalaena). Čeii de zi sboră nămaî zioa; kîndă sîntă în penaosă țină arîpеле лорă pidikate în săsă; arîpеле а-честеа sîntă marî, ларуи și de колорî vii. Fătșpii de kpenșkălz sboră nămaî în timpălz kpenșkălei; în penaosă țină arîpеле лорă întinse

orizontală, ачесте arîni sîntă înrăste, maî kă seamă челе дозь de dîndăpăț. Dar fătșpii de noanteа sboră nămaî noanteа, zioa staă askăni, în penaosă țină arîpеле лорă în forma zăi а-кonerișă de kasă, saă învăleskă kă dînsеле korpălz лорă; arîpеле n'ăă колорî vii niči la fătșpii de noante niči la чеii de kpenșkălz.

Noi vomă enșmera aiči kîte-va snege de fătșpi, а kăpora kănoștină este importantă omălză și maî kă seamă arîkăлорălză.

(Ba șpma).

КОМЪНИКАЦИЪНИ ШТИНЦИФЧЕ, МИЧИ.

Șnă kриминалă șăpă voc. Foile пăвличе vorșeskă d'o fantă terivilă че s'a întîmplăț kiar în țsna а-чeastа în orașălz Miklovij în Moravia (Austria). O femee tînră de 28 de ani, soția zăi vrtară a komisă desnă-zi wante asasinăpi întp'o zi, în modălz șpăлорă: Бърватălz ei lînsеа atșnăi. Ea la me- zălz zilei îndată а лăată ne konila ei, o fată de па- tră ani miî a pestșpnată o oală kă sșpă fepvinte ne kană, și dăne че konila ера feartă și moartă, а skos'o apoi în kăpte miî a sdrovită канălz kă zăă toporă! Pe șpă а întpată în kasă și а omorită totă kă ачestă toporă ne zăă ală konilălz аă ei de шase țsni împreșnă mi kă o fată de noă ani kape ținеа în браје ачestă konilă. Dăne ачееа, în fă- ріа ei, а еmită афарă în злія znde, snpe nenopo- чipe, а răsită trei вьегі жăkîndăse, а mepșă la dî- niî miî а omorită ne тогі snăpîndăse kanetеле kă toporălz. Din nenopoчipe, ачеші trei вьегі аă fostă fie-kape zăă konilălz znikă la пăpingi лорă! O fe- mee vărpînză văzîndă ачeastа, а înчештă ș'ni smălză периî din kană la ачestă snektakolă înpозиторă, dar asasina а dată făra la dînsа, а лovit'o kă toporălz în kană și îndată vărpîna а kăzăță жosă moartă. Bederea de atîta sîнче văpsată а întpîtată ne nevъnză înkă maî năată, akșmă а întpată întp'o kasă ve- činată znde medea o femee vădzăvă, dar ачeastа а а- рătată mare nătepe și kă zăă sîнче рече admirabilă s'a лăntată măată kă dînsа, și văzîndă kă nă isă- temte, а арșnkată o vasma mare ne kană nevъnoi învălîndă-i mi obrazălz kă totălz; akșmă nevъna а remasă înkremenită mi în minștălz ачeastа, vădzăva profitîndă de mizăokălz ачeastа, а лăată toporălz din mîna nevъnei mi а fșpită. Dar akșmă fșpîndă, de snaimă, а арșnkată toporălz ne зліцъ. În timpălz ачeastа, nevъna s'a desfъșpăț de vasmaoa kă kape ера învălită la kană mi а înчештă iară а адеpга dăne vădzăvă kape mi ea fșуеа, și rășîndă mi еар то- порălz ăă а лăată în mînză mi а dată пăвалă în

kasа zăi kroitoră, 'i-a spartă чeamșpеле fepes- trîлорă mi а vptă ș'î spapă mi zăa: Dar kroito- рălz împreșnă kă soția sa ținеа vine zăa ne din în- tră, atșnăi nevъna fșpîată а înчештă ș' taie zăa kă toporălz și nerpemită kă арă fi isăștită d'a omorî mi ne kroitoră kă soția sa, daka în minștălz ач- еsta n'арă fi venită niște oamenî ne din афарă kapî аă dată пăвалă neste nevъnză mi dăne maî măte лănte періkăлоase а isăștită de а лerat'o mi а dăș'o la Тризăналălz kриминалă de la Брănză (kapîтала Мо- равіеі). Akolo la infășпăpărea kриминалă întpăvî- dă-o de че а văpsată atîta sîнче nevînovată, ea а рășnănză kă sîнче рече: ts mi аî porșnită. Kă а- чeastа а vptă ș' zîkă kă în nevъnieа ei і s'a пă- рptă kă аде zăă glasă întepîoră omă-zvidă kape-i opdona d'a omorî. Peste пăнне opе а mșpită.

Ală-dată vomă voră maî ne ларă desne astă kestisne importantă pentpă жădekăлоріеле kриминале. Adekă vomă арăта kă штиня Mediko-legală mo- депnă а deskonerită kă la zăni smîntiți se desvoală zăă feă de instîntă omă-zvidă kape-i sîlemte а о- morî făpă voîнга лорă pronpie mi făpă ka smînti- tălz ș' fie în șfape а faye ală-felă. Nerpemită kă asemenea smîntiți nă sîntă îmъstabilă, adekă nă sîntă respnsabilă pentpă fantеле лорă.

Прекăмă аă zisă, ală-dată vomă konsakra kîte-va artîkole а trakta ачeastă kestisne foarte im- portantă pentpă opî-че sovietate чivilizată kape, da- kă ne d'o parte voemte а nedensî ne kриминалă, ne d'ală parte, simđimîntălz dpențăgei năi permite а nedensî ne zăă smîntită pentpă fantеле sale instînk- tive, аstomatîче mi komise făpă voîнга ливерă. Pentpă astă-dată е destălz kă аmă чitată ачeastă fantă înpозитоape че а prodșă zăă mare șromotă kape арată din noă kă ачeastă теоріе mediko-legală este o fantă konfirmată dar nă vp'o inoteză făpă vază reală.