

Животна Наука



JURNAL

ЦЕНТЪРЪ РЕСПИДИРЕА ШТИИЦЕЛОР НАТЪРАЛЕ, ШИ ЕСАКТЕ,

în toate clasele.

Pedigeatș

de

Profesor Doktor Ізліб Баран.

№ 24.

(Август интиш)

Бакеренті.

Іunie 22, 1856.

Konpindepe: Kestisni agsikole. — Desnye snitatea saș natspa. nitatea pensasi smaniș. — Desnye natspa.

Kvestisni Agrikole.

II. INSEKTELE VBTŪMŪTOAPE.

Ordinșlș.

Orthoptera mi Neuroptera.

Дъне че амѣ енѣмератѣ челе май принѣ-
пале ценѣрї де кѣрѣвѣши вѣтѣмѣторї, вомѣ ворѣ
акѣмѣ ши десnye кїте-ва алте инсекте вѣтѣмѣ-
тоаре омѣлї карї нѣ синтѣ конpinse вн ordi-
нѣлѣ кѣрѣвѣшилорѣ. — Аїчї нї се презїнтѣ знѣ
ordinș de insekte нѣмитѣ orthoptera, адекѣ карї
аѣ арїнїле де дїн дѣрѣтѣ дренте нї вndoite в
лѣнѣїме вntokmaї ка о апѣрѣтоаре; знора дїн а-
честеа ле лїнсекѣ арїнїле кѣ тотѣлѣ.

Ачесте инсекте нѣ синтѣ сѣнсе ла metamor-

fozelele complete ка челе преchedinte, (комплектѣ
este kindș trece prin trei) чї нѣї лорѣ дъне че аѣ
ешїтѣ дїн оаѣ, сеамѣнѣ пѣрїнѣлорѣ лорѣ, внсѣ
н'аѣ арїнї. — Вн ачестѣ ordinș se кѣспїндѣ треї
ченѣрї де инсекте, дїнтре каре май вmportante
сїнтѣ челе зрѣмѣтоаре: Forficula saș vermelle дїн
зрекї. Ачестѣ инсектѣ este кѣноскѣтѣ тѣтѣлорѣ; нѣлї
се темѣ де дїнсѣлѣ, вмаѣнїндѣ-шї кѣ вntрѣ в
зрекїле омѣлї адорпїтѣ, май кѣ сеамѣ kindș
доарпе ла кїмпѣ, шї кѣ дїн зрекї мерѣ ла крѣерї

ші-ї інгъреште. Ачестѣ преждичиѣ este foarte еронатѣ, кѣчи ачестѣ инсектѣ este кѣ тотѣлѣ иночентѣ (невиноватѣ), п'аре че кѣста ін хрекіле отѣлѣи, кѣчи елѣ се нѣтреште де веѣетале ші маї спечіалѣ кѣ гапоафе (Dianthus), ші кѣ Dalia (Dahlia) дін грѣдінї, не каре ле тѣлїнкѣ кѣ таре пофтѣ, де ачееа грѣдїнарїї се темѣ мѣлѣ де дїнселе; інсѣ фїндѣ кѣ ачесте инсекте нѣмаї поантеа змѣлѣ дѣне мїнкаре, не кїндѣ зїоа рѣмїнѣ немїшкате, аскѣнсе ін локѣрї обѣскѣре, де ачееа кїндѣ воеште чїне-ва сѣ ле прїнзѣ, пѣне ін локѣрїле ѣнде се цїнѣ ачесте инсекте о ѣеавѣ мїкѣ асѣпатѣ ла амїдоѣе кауетїле авїндѣ о гагрѣ ін мїзлокѣ; инсектеле интрѣ ін ачeastѣ ѣеавѣ ші кѣ кїпѣлѣ ачеста сїнтѣ лесне де прїнсѣ. О імпрецїзраре ремаркабїлѣ ін корпѣлѣ лорѣ este кѣ арїцеле лорѣ де дїн дѣрѣтѣ сїнтѣ їндоїте к'о арте адмїрабїлѣ.

Btatta саѣ инсекта неарѣ дїн бѣкѣтѣрїї (f. 27 a) Нѣмаї маскѣлѣлѣ аре патрѣ арїнї foarte fine ші транспарїте фѣкѣте ка сїта, амїдоѣе арїцеле дїн дѣрѣтѣ сїнтѣ мѣлѣ маї ларѣї де кїтѣ челе дїн 'аїнте, femела п'аре арїнї; се цїнѣ ін бѣкѣтѣрїї ші ін вѣрѣтѣрїї ѣнде тѣрескѣ дїн ретѣшїцеле алїментелорѣ отѣлѣї, зїоа сїнтѣ аскѣнсе ін локѣрї обѣскѣре прекѣмїлѣ ін крѣпѣтѣрїле пардоसेлї ear поантеа есѣ афарѣ спре а-шї кѣста нѣтрїментѣлѣ; тѣлїнкѣ фелѣ де фелѣ де лѣкѣрїї дїн веѣетале ші дїн анїмале, ші кїарѣ пелеа де чїсме о роаде. Еле се темѣ де лѣмїнѣ, д'ачееа кїндѣ се анронїе чїне-ва кѣ лѣмїнареа де дїнселе, фѣгѣ ші се аскѣндѣ. Модѣлѣ интѣлїцїреї лорѣ este foarte ремаркабїлѣ, адекѣ femела пѣне оаѣле еї грѣмѣдїте ші пакїте интр'о кѣтїе пѣтратѣ каре сеамѣнѣ к'о кѣтїе де табакѣ; ін ачeastѣ кѣтїе се афлѣ 16 оаѣ нѣсе ін доѣ шїрѣрї интр'ѣнѣ ordїнѣ адмїрабїлѣ. Пѣшї кїндѣ есѣ дїн оаѣле ачестеа, моаїе кѣтїеа кѣ ѣнѣ фелѣ де спѣмѣ че о аѣ ін гѣрѣ, атѣнчї кѣтїеа се desfache ші инсектеле тїнере есѣ афарѣ. Femела інгрїжїтоаре пентрѣ проѣенїтѣра пѣлор еї пѣне ачeastѣ кѣтїе кѣ оаѣ ін хайнеле оаменїлорѣ, ін нїеї саѣ не пѣрецї шї кїте одаѣтѣ роаде варѣлѣ спре а-шї инвѣлї кѣтїеа ка сѣ нѣ фїе вѣзѣтѣ де оаменї.

Кїндѣ ачесте анїмале с'аѣ интѣлїцїтѣ интр'о касѣ, маї кѣ сеамѣ интр'о бѣкѣтѣрїе, атѣнчї факѣ парѣбї їнsemnate; де ачееа оаменїї аѣ кѣстатѣ фелѣрїмї де мїзлоаѣе а ле стѣрпї: ѣнїї торнѣ анѣ

фепїнте ін крѣпѣтѣрїле пѣрецїлорѣ саѣ а пардо-селїлорѣ ѣнде се афлѣ кѣѣлѣлѣ лорѣ, алїїї анрїндѣ аколо пѣчїоасѣ, їар алїїї пѣнѣ пѣлѣер де арсе-нїкѣ (шоречїоаїкѣ) ін бѣкѣтелк ѣнде се цїнѣ, ачeastа ле отрѣвеште кѣ тотѣлѣ, інсѣ тѣреѣе лѣатѣ чеа маї таре пазѣ, ка сѣ нѣ се ватѣме чїнева. Арїчїї пѣшї ін бѣкѣтѣрїе нїмїческѣ кѣрїндѣ ачесте инсекте.

Grillotalpa vulgaris, (fig. 27) саѣ греерїле де кїмнѣ. Ачeastѣ инсектѣ сеамѣнѣ кѣ кїрїцїа ін ачееа кѣ аре о вїаѣѣ сѣѣтеранѣ ші кѣ пїчерееле сале дїн 'наїнте сеамѣнѣ ка лопецї. Ачесте инсекте сїнтѣ вѣтѣмѣтоаре череалелорѣ дѣне кїмнѣ, лѣгѣмїлорѣ ші кїарѣ арборїлорѣ фѣкѣтїферї. Кїндѣ ачесте инсекте подѣ рѣдѣчїнїле ачесторѣ планте саѣ санѣ пѣмїнтѣлѣ імпрецїзрѣлѣ лорѣ ші ле десрѣдѣчїнеазѣ, атѣнчї плантеле се вестежескѣ. Femела пѣне ін лѣна лѣї Ізлїе оаѣле мїчї ші галвене интр'о гроапѣ фѣкѣтѣ де дїнса ін форма ѣнеї стїкле. Дѣне 8 саѣ 14 зїле есѣ пѣшї авїндѣ тѣрїпееа ѣнеї фѣрпїчї сеамѣнѣ кѣ пѣрїнцїї лорѣ, кѣ дїферїнѣа нѣмаї кѣ п'аѣ арїнї.

Дѣне наутереа лорѣ се рїсїнескѣ, інсѣ ear-на се адѣнѣ шї петрѣкѣлї ін сочїетѣцїї грѣмѣдїте не гѣноае, ін варѣ саѣ ін пѣмїнтѣ.— Агрїкѣл-торѣлѣ врїндѣ сѣ се апере де рѣѣтатеа ачестеї инсекте тѣреѣе сѣ їнгрїжаскѣ сѣ касте оаѣле лорѣ ін пѣмїнтѣ ін лѣна лѣї Ізнїе ші Ізлїе ші сѣ ле нїмїческѣ. Орї-ѣнде се ва гѣсї о плантѣ ата-катѣ ші імпрецїзрѣлѣ де кїте-ва indivїде д'ачесте инсекте, сѣ шїе кѣ аколо се афлѣ ѣнѣ кѣѣлѣ сѣ-теранѣ кѣ оаѣле лорѣ.

О вїаѣѣ аналогѣ кѣ а лорѣ петрече ші грее-рїле де касѣ (*Acheta domestica*), ін ораше се цїне ін касе, маї кѣ сеамѣ earна не лїнгѣ собе саѣ прїн крѣпѣтѣрїле пѣрецїлорѣ; дар о спецѣ се цїне ла сате, аколо санѣ ін пѣмїнтѣ гѣрї мїчї їнаїнте каса дѣранѣлѣї ін парте еспѣзѣ ла соаре ші кїндѣ este тїмнѣлѣ фѣрмосѣ, маскѣлѣлѣ ачестеї инсекте иеаде їнаїнтеа локѣнцїеї сале ші скоате сѣнѣтѣлѣ сѣѣ кѣноскѣтѣ тѣтѣлорѣ (grї-grї).

Дар кїндѣ се скїмѣѣ тїмнѣлѣ ші аменїнѣѣ плоае, атѣнчї фѣѣе ін гаѣра са ѣнде петрече тоатѣ earна. Де шї ачешїї греерї се нѣтѣрескѣ де веѣетале, інсѣ сїнтѣ маї пѣцїнѣ вѣтѣмѣторї де кїтѣ инсектеле пѣчедїнте, фїндѣ кѣ нѣ тѣлїнкѣ рѣдѣчїнїле плантелорѣ кѣлїivate чї нѣмаї ерѣѣрї сѣлѣватїче дѣне кїмнѣ.

și vorbă cădea în șanțuri de zădărnici și vorbă cădea
eșii, și dăne che s'a adănată mătă în aceste șan-
țuri, trebze dată fokă paeloră de akolo ka s'ă
le arză. Dar dăne che lăksstela aș priimită a-
riină și notă s'ă sboare în aeră, sintă greș de
pripinșă, și singurălă mizlokă d'a se anăra de
dănsela este ka s'ă eastă mătă oamenă (появля-
ется întreaga din sate) kă koase și sane s'ă dea
s'ă omoare din ele kătă vorbă cădea și s'ă fakă
fămă mare ka s'ă goneaskă pestă.

În Egiptă, Arabia și India orientală în a-
ceste țări, patria lăkssteloră, oamenă le mănănkă!
Eată che rapoartă voiațioră despre aceste: s. e.
voiațiorălă Cotshi zăche: Întiașă-dată în Kor-
dofană (Egiptălă s'ăperiopă) amă vâzătă oamenă
mănkăndă lăksste. Acheșă oamenă, dăne che aș a-
dănată lăksstela, le răne kapălă, arinile și pi-
cioarele, le pănă atănuă într'o frigare și le frigă
în grășimea loră în fokă, pe kărbăni. Înt'r'o zi
mănkăntă zăntă omă zăche lăksste, kare sintă sti-
mate akolo ka o mănkare delițioasă. Însă kăndă
se arată o invaziune de lăksste, atănuă oamenă
mănkătoră de lăksste (acridophage) se temă s'ă
le mănănce, kăci lăksstela nă sintă grăse atănuă,
și'i anăkă kite odată și kolika. Zăntă ală modă
d'a mănkă kăksste konsistă în modălă zămătoră.
Lăksstela sintă adănate noantea, măi kă seamă
dăne che închează akolo timpălă ploăi, kare se
zămează la o perioadă regălată a anășă. Fe-
mele mergă atănuă noantea pe kămpă, adăntă lă-
ksstela, le răne kapălă, arinile și picioarele,
le pănă la soare ka s'ă se zăzăche, dăne ačeele le
măcină făkăndă zăntă felă de făină dint'r'insela și
așă le păstrează în sacă făkăndă de pele de ka-
pră. Kăndă ačăntă timpălă sekă, kăndă nă se af-
lă akolo ničă zăntă felă de legăme, atănuă lokăi-
toră din Năbia și Kordofană mănkăntă Durra
(zăntă felă de meiă) feptă împăzăntă kă ačeastă
făină de lăksste și asta este pănă loră de
toate zilele. Zăntă de făină de lăksste se
întinde într'o parte mare a Africeă.

De și în Egiptă și akăntă, ka și în tim-
pălă lăi Moise, lăksstela adăkă adese-ori kală-
mităntă păblăche, însă Egipteniă aș în verzele no-
astre (ciconia alba) zăntă făkătoră de vine, kăci
ele în Egiptă mănkăntă măi kă seamă lăksste și
le goneaskă mătă.

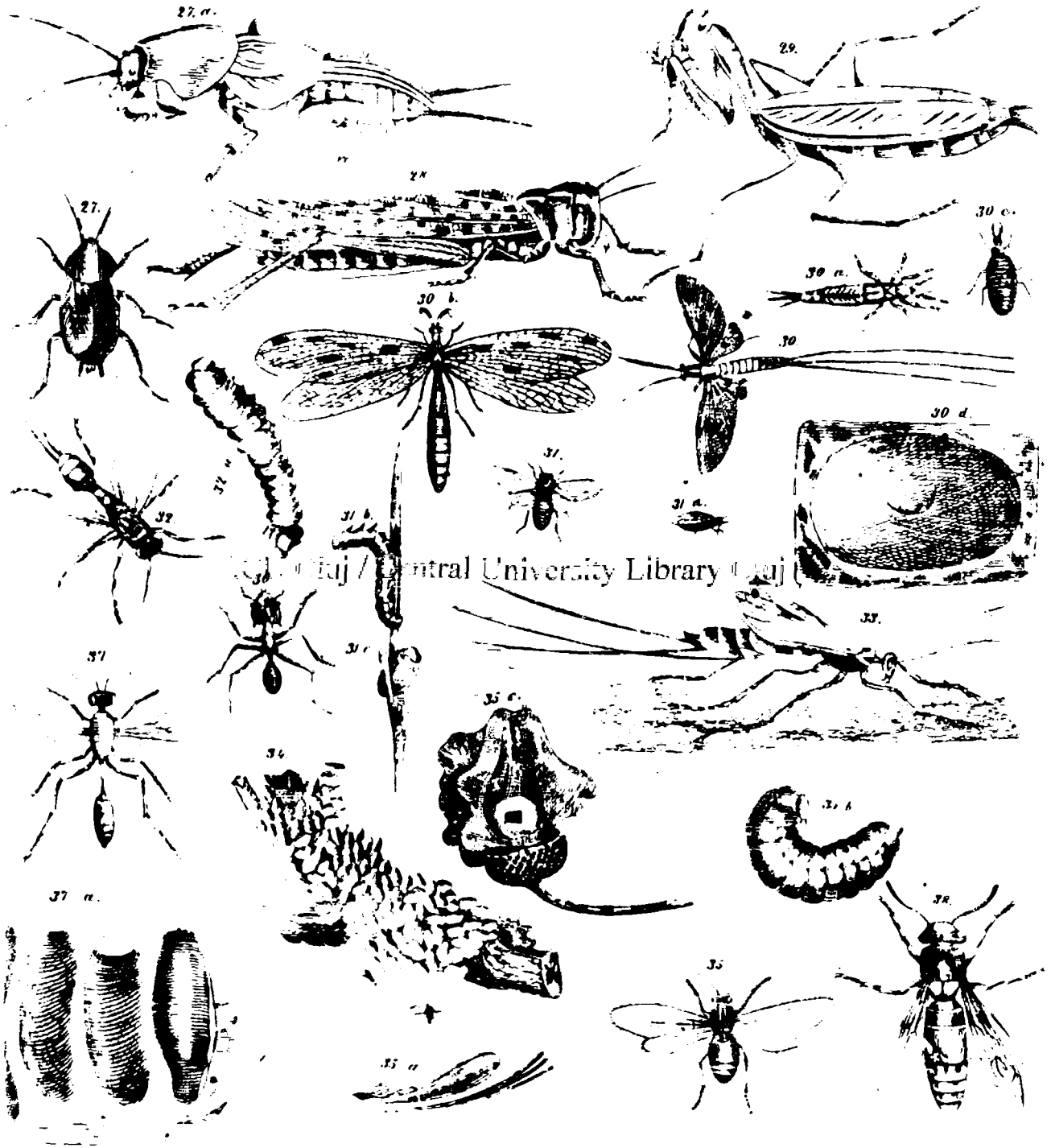
Afară d'ăceste lăksste Afrikane kări sintă
mară, se arată din kăndă în kăndă și lăksste mičă
pe kămpări p'în fină kări esă în mare nămăre,
însă nă fakă așă vătămări mară omășă.

Zăntă ală felă de lăksste sintă ačeele che se
nămeskă: *Mantis religiosa* saș evlavioase (fig. 29).
Ačeste spețe esistă în țările meridionale și
centrale ale Europeă, prekăntă și în vestăle A-
sieă și în nordăle Africeă. Akolo se pănă pe
erăuri în lokările esăntă lămineă soareșă saș
și pe arboră (țafe) mičă. Koloarea ačestei lă-
ksste e verde ka și frăntă pe kare trăște,
de ačeele e greș a o deosebi de frăntă pe kare
se pănă. Ačeastă insektă șeade liniștită toată
ziua, saș kă se țipănte încheș pe plante kăstăndă
nătrimentălă ei kare konsistă în mătă și alte
insekte mičă. Kăndă o gonește čine-va, atănuă
făpe iste, și este în stare a săzăra če-va. Ea
poate s'ă învărteaskă kapălă ei čelă mičă în to-
ate direkțiunele, de ačeele e în stare a afla kă-
păndă prezința animaleloră mičă kări servă dreptă
nătrimentă ka și a animaleloră mară de kare se
temă. Toamna femela năne zăntă mare nămăre
de oă de mășimele zăntă bobă de grăi, pe kare
le învelăște kă zăntă făidă șămosă și le lăpe-
ște de ramăre arboriloră saș de pătăre. Pri-
măvara esă păi (fig. 29, a) din oă kări seamăntă kă
insektele, însă n'ăș arină. Amăndoă picioarele din
nainte sintă la ačeastă insektă mătă măi țări de
kătă čele pată de din dărtă. Botările (koap-
sele) picioareloră aș pe mășimele de josă, o
vargă în kare animalălă năne piciorălă (adekă
făzărălă), ei întokmăi kăntă năne čine-va lama
brăčearășă în koada lăi. Kă picioarele din ainte,
animalălă pănă mătăle și le pănă kăndă le
mănkăntă. Apoi fiindă kă pănă ačeste picioare
măi totă de zăntă într'o pozițiune kare seamăntă kă
zăntă kare făche și'i răgăzăne, (prekăntă se vede în
fig. 29), de ačeele li s'ăș dată nămărele de „re-
lițioasă“ (*religiosa*) saș evlavioasă. Ačeste in-
sekte nă sintă tokmăi vătămătoare omășă, va inkă
în klimela meridionale sintă folositoare, kăci kă-
răntă kămpălă d'o mășime de insekte vătămă-
toare. La noi în Europa, ačeste insekte trășkă
nămăi o vară, pe kăndă în țările măi meridio-
nale trășkă măi mătă ană.

Între ordinașă insekteloră nămite Neuro-

tere (adekь карі аѣ патрѣ арині екзале ін тѣрї-
ме шї фѣкѣте ка нїште сіте прїпн перве каре ле
траверсѣ ін тоате дірекуціонїле) сїнтѣ шї аїчї х-
пеле карі жокѣ знѣ ролѣ импортантѣ ін еконо-
номїеа Натрѣї: знеле фїндѣ фолосїтоаре алтеле вѣ-

тѣмѣтоаре. Dintp'acestea vom pomeni ȝpȣȣoapere le:
Ephemera vulgata (fig. 30) saș fiinȣe d'o zi.
Aceste insekte se nămeskѣ ast-felѣș fiindѣ kȣ în
starea lor perfectȣ trȣesekѣ nȣmaї o zi, saș kite
odatȣ kїarѣ nȣmaї pȣȣine ore. Se ȣinѣ linȣe-



27 a. *Blatta orientalis*; 27. *Grillotalpa vulgaris*; 28. *Grillus migratorius*; 29. *Mantis religiosa*; a. nșii eї; 30. *Ephemera vulgata* 30 a. nșii eї; 30 b. *Mirmecoleon formicarius*; c. Ларва; d. Пїmia eї; 31. *Tenthredo pini*; a. Ларва; b. Nimfa c. Gogoаша eї; 32. *Sirex gigas*, a. Ларва; 33. *Ichneucon persuasorius*; 34. *Mirogaster memorum*; 35. *Cynips calicis* a, Орданш.лѣ кѣ каре пне оаѣ, b. Ларва, c. Gogoаша; 36. *Formica cephalotes*; 37. *Pelopaeus spirifex*; 38. *Vespa crabro*.

рїврї, елештее, аколо вара ле гѣсїмѣ ін кȣtime
foarte mare, sȣȣrїndѣ ін аерѣ. Dar sȣȣrȣlѣ лорѣ

e kȣpїosѣ, adekѣ neїnȣetatȣ se sȣie ін sȣsș шї
se pororѣ жосѣ ін аерѣ, инșѣ fakѣ тоате аcestea

кэ о идеалъ неспѣсъ. Желе спее се артъ в мѣдике аша де марі в китѣ кидѣ сворѣ, сеамъ кѣ пар' кѣ кадѣ ните флѣи де зпадѣ в аерѣ, апоі песте пѣине оре, мичиле лорѣ кадавере акопере апа ши малѣиле дин прецирѣ.

Ін Сирміа (Ін Імперіалѣ Австріеі) о деарѣ пѣсъ лінгѣ Дѣнѣре, есістѣ знѣ фелѣ де ефемере кѣ коада лѣнгѣ каре се імѣлѣште інтр'атита, в китѣ оамені де аколо інтрѣвѣнѣаѣ кадавореле ачесторѣ інсете дрентѣ матеріе де інгрѣшареа кінпѣрилорѣ шиле адѣкѣ кѣкарѣле ла кінпѣилелор.

Дар лѣкрѣ кѣріосѣ! Ачестѣ інсектѣ каре в стареа са перфектѣ трѣште знѣ тинѣ аша де скѣртѣ, аре трѣвѣнѣуѣ пентрѣ десволтареа са, знѣ тинѣ foarte лѣнгѣ, (желе кіарѣ нінѣ ла доі ані) ши трѣче атѣнѣі прін дѣферите стѣрі foarte комплікате кіндѣ желе ларѣ факѣ ните галеріі сътеране артистиче нінѣ ажѣнгѣ ла десволтареа лор перфектѣ. Пар' кѣ Натѣра а врѣтѣ сѣ арате кѣ ачеста кѣ кіарѣ есістенѣа д'о зі а жѣні фінѣ перфектѣ, мерітѣ toate ачесте препаративе комплікате.

(Ва ҫрма).

Деспре жнітатеа саѣ плѣралітатеа ценѣлѣі жманѣ.

(Ҫрмаре).

Прін еспозиѣнеа датѣ в артиколѣлѣ пречедентѣ (Nr, 23) не-амѣ конвнѣсѣ, кѣ де ши негреаѣа пелеі ла Негрѣ в Аетіоніа еште аша де константѣ ши де перманенте в китѣ Негрѣлѣ рѣміне тотѣ негрѣ, де ши-лѣ вомѣ ашеза в климеле нордиче, інсѣ нѣ пѣтемѣ сѣ формѣлѣ дин ачестѣ негреаѣуѣ а пелеі, знѣ карактерѣ дїстїнктїѣ спре а конкїде дин ачеста, о дѣферитѣ орїѣіне інтре Аетіонїенї ши Езропенї.

Дар ши в рапортѣлѣ пѣрѣлѣ Аетіонїенїлорѣ, Мікроскопѣлѣ а арѣтатѣ кѣ аѣ fostѣ о ероаре кіндѣ аѣ нѣмїтѣ пѣрѣлѣ челѣ креѣѣ алѣ негрѣлѣ кѣ нѣміреа де лінѣ; кѣчї пѣіндѣ знѣ сїрѣ де лінѣ, s. e. де оае, сѣѣ мікроскопѣ, се аратѣ в формѣ зїгзаг, не кіндѣ пѣрѣлѣ сѣѣ мікроскопѣ аре форма д'знѣ чїліндрѣ дрентѣ, апоі пѣрѣлѣ негрѣлѣ е еар дрентѣ ши нѣ в зїгзагѣ ка алѣ ої.

О мѣлѣлѣ маї імпортантѣ дѣференѣа інтре дїверсе пазе де оаменї, не аратѣ форма капѣлѣлѣ лор. Ла Езропѣанѣ ши ла пазе Кавказїанѣ в ценере, фрѣнѣтеа е волтїтѣ, насѣлѣ е лѣнгѣ, гѣра мїкѣ, вѣзеле не жмфлате ши пометеле нѣ преа ешїте афарѣ; дин контрѣ ла пазеле маї пѣдїнѣ інделенте гѣсїмѣ фрѣнѣтеа мїкѣ фѣпїндѣ в дѣрѣтѣ, не кіндѣ пометеле есѣ афарѣ, насѣлѣ е ларѣ, асеменеа ши гѣра ши вѣзеле сїнтѣ імфлате. Апоі в ценере ла пазе повїлѣ (кавказїанѣ) креерїі саѣ органеле інтелїѣнѣї предомїнѣ ши окѣлѣ локѣлѣ челѣ маї маре в капѣ, не кіндѣ ла пазеле пѣдїнѣ повїле, органеле сїмѣзїлорѣ гроае ши анїмале, адекѣ

але одорїі ши гѣсѣлѣлѣ, предомїнѣ ши окѣпѣ партеа чеа маї маре. Este o fantѣ netѣгѣдїтѣ в Антрополоѣїе (шїїнѣа омѣлѣ) кѣ, кѣ китѣ знѣ омѣ аре знѣ капѣ маї маре, кѣ атїтѣ ши інтелїѣнѣа са е маї маре. Тоѣї оаменїі марї аѣ авѣтѣ ши капете марї. Наполеонѣ І, а авѣтѣ знѣ капѣ атїтѣ де маре в китѣ капеларѣлѣ (пѣлѣрїе-рѣлѣ) сѣѣ а авѣтѣ не сеамѣ-ї о формѣ деосебітѣ; ачеста с'а обсерватѣ ши ла Cromwell ши ла Cuvier. Алѣ-датѣ вомѣ ворѣ маї мѣлѣлѣ деспре ачестѣ обїектѣ інтепесантѣ, інсѣ акѣмѣ вомѣ адѣвога нѣмаї кѣ Натѣраїстѣлѣ Cooper а гѣсїтѣ о метоадѣ а дѣтермінѣ маї бїне десволтареа домпїтоарїѣ а органѣлѣ інтелїѣнѣї (кранїлѣлѣ) песте органеле сїмѣзїлорѣ інферїоаре ла дѣферите пазе де оаменї; адекѣ Cooper а трасѣ кѣ о аѣѣ о лїніе орїзонталѣ де сѣѣ пѣрі, нінѣ ла гѣхра врекїлорѣ. Кѣ о алѣ аѣѣ а трасѣ о алѣ лїніе тотѣ де ла рѣдѣчїнеле пѣрілорѣ в сѣѣ кѣтре моалеле капѣлѣлѣ в пѣнктѣлѣ челѣ маї ешїтѣ афарѣ ал фрѣнѣїї Ачесте амїндоѣе лїнії формѣаѣ знѣ жнїѣ каре се нѣмеште жнїѣлѣ лѣ Cooper. Апоі мѣсѣрїндѣ ачестѣ жнїѣ ла дѣферите пазе де оаменї, с'а арѣтатѣ кѣ ла пазе Кавказїкѣ ажѣнѣе нінѣ ла 85 ши кіарѣ 90°, ла Негрѣ аре нѣмаї 70°, ла Панѣас (о пазѣ де оаменї інкѣ маї дѣградатѣ в інѣеленѣїне) аре нѣмаї 65—66°, не кіндѣ ла маїмѣдѣа чеа маї інѣелантѣ (ла органѣ-станѣ) аре нѣмаї 45 нінѣ ла 50°. Еатѣ кѣ повїлїмеа пазеї ноастре ши сѣперїорїттеа омѣлѣ челѣ маї де-

