

Журналъ Ръскаго Народа

JURNAL CENTRUL RĂSPÎNDIREA ȘTIINȚELOR NATURALE ȘI EXACTE, în toate clasele.

Pedagogic

de

Profesor Doktor Izaiă Baran.

№ 22.

(Anul întâi)

București.

Număr 8, 1856.

Conținutul: Ce înseamnă trașcă dintr-o vatră de cărbuni aprinși. -- Kestivni agriko. -- Komunikatsii utinivice, miv.

Че имвѣдѣтеръ траѣемѣ динтр'о ватрѣ де кѣрвѣнѣ априншѣ.

Ашѣ си врѣтѣ сѣ азѣ че апрѣ си зисѣ стрѣмо-
шѣ постри ла ачѣастѣ idee d'a priimi имвѣдѣ-
теръ де ла о ватрѣ де кѣрвѣнѣ! Че апрѣ си зисѣ
дакѣ апрѣ азѣ кѣ флакѣриѣ алѣе ши винете карѣ
сарѣ ши се мишкѣ инкоачѣ ши инколо, ин мизло-
кѣлѣ грѣтезѣлорѣ де кѣрвѣнѣ инфокаѣ, синтѣ плинѣ
де имвѣдѣтеръ, ши дакѣ штимѣ сѣ инѣдеѣетѣ лим-
ба лорѣ, афлѣтѣ де ла еле маѣ мѣлѣ despree isto-
riea лѣтеѣ ши а пѣмѣнтѣлѣ де кѣтѣ де ла ачѣлеа
карѣ не имваѣ тоатѣ литератѣра штиѣнциѣкѣ а фи-
лософѣлорѣ ши физѣчѣлорѣ антѣчѣ! Кѣмѣ дамеѣ
стрѣмошѣлорѣ постри апрѣ рѣтѣнеа инкрементѣ

кѣндѣ пѣлѣреа неарѣ де кѣрвѣнѣ аршѣ ле-арѣ
си зисѣ: Diamantѣе карѣ стрѣлѣчѣскѣ акѣмѣ не
канѣтеле Дѣмнеавоастрѣ, синтѣ сѣрорѣ витреѣе кѣ
mine, кѣчѣ diamantѣлѣ е кѣрвѣне кристалѣзатѣ ши
еѣ синтѣ знѣ diamantѣ некристалѣзатѣ! Кѣмѣ фи-
зѣчѣ Еленѣлорѣ с'арѣ мѣра кѣндѣ кѣрвѣнѣ ле-арѣ
си зисѣ: синтѣ рѣде ми кѣ воѣ, кѣчѣ чеа маѣ mare
parte din карнеа корпѣлѣ D-в. este фѣкѣтѣ din
mine; еѣ кѣ доѣ фраѣѣ че амѣ (din карѣ знѣлѣ
se пѣтеште Оксѣденѣ ши аѣтѣлѣ Хѣдроѣденѣ) поѣ
треѣ формѣтѣ лѣтеа; кѣчѣ нѣ е вр'о планѣтѣ сѣѣ
animalѣ не ѣскѣтѣ, ле апрѣ ши не черѣ карѣ сѣ

нъ сѣ фѣктъ де пої; кіарѣ ін аерѣлѣ лимпеде каре іаѣ песслѣдї, мѣ афлѣ еѣ ін формѣ де газѣ інвизибіаѣ (ацїдѣ карбонїкѣ) інтр'о кѣтїме іменсѣ; кѣчї кіарѣ акѣмѣ се афлѣ ін аерѣлѣ атмосферїкѣ 1700 *Bilioane* фнѣдї де карбонѣ; дар ін епочеле антїделѣвїане, сѣте де мїї де біліоане де газѣ карбонѣ есїста ін аерѣ! *сѣаа мѣ аѣвѣсѣтї*

Кѣ тоатѣ ачеастѣ мїраре шї некредїбілітате карї поате сѣ аїѣтѣ чїне-ва аззїндѣ ачесте санфанпонаде, кѣрѣвнїї аарїншї аѣ дрентѣ шї н'аѣ есаѣператѣ кѣ нїмїкѣ. Штїїмѣеле натѣреї карї аѣ десфїнѣатѣ мїракѣлеле сѣперстїдїоасе де маї нїанте, аѣ пѣсѣ алтеле ін локѣлѣ лорѣ; мїракѣле неѣ не крескѣ акѣмѣ дїн сїнѣлѣ пѣмїнтѣлѣї прекѣмѣ шї дїн болатѣ азѣрѣ а черѣлѣї. Черѣлѣ не ворѣеште де мїракѣлеле пенѣмероаселорѣ лѣмї денѣр-тате де пої, не кїндѣ пѣмїнтѣлѣ нострѣ не снѣне історїеа са мїракѣлоасѣ. Фїѣ-каре неатрѣ не кїмнѣ есте знѣ адмїрабіаѣ докѣментѣ історїкѣ пентрѣ глобѣлѣ нострѣ, інсѣ трѣвѣе сѣ штїе чїне-ва а чїтї ін ачестѣ докѣментѣ; фїѣ-каре вѣкатѣ де кѣрѣвне есте знѣ асеменеа докѣментѣ! —

Стѣдїаѣлѣ дїсементѣлѣї кѣрѣвнїлорѣ де пѣмїнтѣ а нїантатѣ мѣлѣ ін тїмѣрїле поастре, а шї вѣр-сатѣ о лѣмїнтѣ маре асѣпра історїеї пѣмїнтѣлѣї. О сѣ ревенїмѣ алѣ-датѣ ла ачесте кѣстїєнї ін-тересанте шї о сѣ тратѣмѣ маї не ларѣ, інсѣ акѣмѣ не вомѣ мѣрѣїнї ла зрмѣтоареле обсерва-ѣїзнї ѣеперале, статїѣѣ шї практїѣ. Дар на-ѣїзнїле веки че аѣ трѣїт ін ѣрїле мерїдїонале н'аѣ штїстѣ нїмїкѣ де кѣрѣвнїї фосїлї (де пѣмїнтѣ); нїчї н'аѣ авѣтѣ трѣвѣїмѣ де дїншїї, кѣчї ін ѣрїле мерїдїонале, Соареле ѣїне локѣлѣ комѣстїбіле-лорѣ. Нѣмаї попѣлїї де прїн ѣрїле нордїѣе, знде пѣѣїне пѣдѣрї де аколо н'аѣ fostѣ де ажѣнсѣ а ле прокѣра destѣле матеріале комѣстїбіле, не-чесїтатеа а фѣктѣ кѣ аѣ кѣѣтатѣ шї аѣ гѣсїтѣ кѣрѣвнїї ін пѣмїнтѣ. Ін анѣлѣ 1200 дѣне Xs. а-чешїї кѣрѣвнїї аѣ fostѣ ін зсаѣїѣ ін Белѣїеа, дар ін Анѣлїеа кіарѣ де ла 853 се ворѣеште *despre* ачестѣ комѣстїбіаѣ. Кѣ тоате ачестеа, кїндѣ че-леврѣлѣ кѣлѣторѣ Marco Paulo дїн Venegїа а фѣ-кѣтѣ кѣлѣторїа са ін Asia, ін анѣлѣ 1272, а ре-масѣ foapte ін мїраре кїндѣ а вѣзѣтѣ, прекѣмѣ се еспрїмѣ елѣ, кѣ оаменїї де аколо скотѣ дїн пѣмїнтѣ „о неатрѣ неарѣ“, о нѣнѣ не ватрѣ

сеара, каре арде нїнѣ дїмїнеаѣа, шї продѣѣе о кѣлѣдрѣ мѣлѣ маї маре де кїтѣ лемнѣлѣ.

Апої есте акѣмѣ о чїркѣмстанѣгѣ кѣрїоасѣ! Мареа-Брїтанїе трѣвѣе сѣ фїѣ рекѣноскѣтоаре кѣр-вѣнїлорѣ фосїлї пентрѣ роаѣлѣ чеаѣ маре че жоакѣ акѣмѣ не пѣмїнтѣ. Знде арѣ фї пенѣмерабїлеле машїне де вапорѣ, не зскаѣтѣ шї не апѣ каре ін-мѣлѣсѣкѣ пѣтереа продѣкѣтїѣ а ачестїї попѣлѣ ін-сѣларѣ, каре а фѣктѣ кѣ 27 мїліоаѣе де Ан-гѣлѣї сѣ продѣкѣ акѣмѣ атїтѣ кїтѣ 100 мїліоане де оаменї, знде зїкѣ, арѣ фї fostѣ ачестѣ пренонде-ранѣгѣ індѣстрїаѣлѣ де акѣм а Анѣлїеї асѣпра че-лорѣ алте наѣїєнї, дакѣ н'арѣ абеа саѣ дакѣ н'арѣ інтрѣвѣїнѣа кѣрѣвнїї фосїлї карї алїментеаѣтѣ шї ін-вїаѣлѣ тоате ачесте машїнї адмїрабіле? Кѣ тоате ачестеа, ін секѣлеле трѣкѣте, кіарѣ інанте кѣ доѣ сѣте де анї, авѣрсїєнеа Анѣлѣїлорѣ ін контра кѣрѣвнїлоаѣ фосїлї а fostѣ foapte маре, ін кїтѣ сѣѣ domnїа Elїsabetēї, попѣлѣїєнеа орамїлѣї Londrēї а трїмесѣ о петїїїєне кѣтре Парламен-тѣлѣ де атѣнчї, ка сѣ нѣ пермїїѣ а інтрѣвѣїнѣа ін каселе оаменїлорѣ кѣрѣвнїї фосїлї каре ле ско-теа дїн мїнереле де кѣрѣвнїї ла Newcastle шї Рѣїнѣа а датѣ ресолѣѣїєнеа кѣ орї-кѣмѣ ін тїм-пѣлѣ кїндѣ Парламентѣлѣ ва мїедеа ін Лондра нѣ е пермїсѣ сѣ арѣзѣ ін орамїѣ кѣрѣвнїї аче-їтїа „ка сѣ нѣ ватѣме пѣлѣмїнїї domnїлорѣ Баронї аї Пїратѣлѣї.“

Анѣлѣїї аѣ адѣсѣ інтїїамї-датѣ ін анѣлѣ 1520 кѣрѣвнїї (фосїлї) ла Парїсѣ. Аїчї факѣлатеа (ака-демїа) де медїѣїнѣ а хотѣрїтѣ кѣ інтрѣвѣїнѣареа лорѣ е вѣтѣмѣтоаре сѣнѣтѣїї.

Токмаї іпрїїѣ дѣне ачестѣ перїоадѣ а зрѣї, венї перїоада аурѣѣїреї ачестїї мїнералѣ інтр'а-дѣвѣрѣ преїїосѣ. Кѣ дрентѣ кѣвїнтѣ зїѣ знѣ Мї-нералорѣ модернѣ, кѣ, кѣ кїтѣ о ѣеарѣ аре маї мѣлте пѣдѣрї д'асѣпра пѣмїнтѣлѣї, кѣ атїтѣ вїїто-рѣлѣ еї е маї асїгѣратѣ; дар кѣ кїтѣ аре маї мѣлте пѣдѣрї сѣѣ пѣмїнтѣ, кѣ атїтѣ богѣїеа, пѣ-тереа шї предомїнанѣа са інтернаѣоналѣ сїнтѣ маї асїгѣрате. О пѣдѣре сѣѣ пѣмїнтѣ фаче маї мѣлѣ де кїтѣ шасе пѣдѣрї д'асѣпра пѣмїнтѣлѣї; кѣчї кѣ 7 метре кѣвїѣе де стежарѣ шї де фарѣ нѣ скоатемѣ атїта кѣлѣдрѣ кїтѣ скоатемѣ кѣ знѣ метрѣ кѣѣѣ де кѣрѣвнїї фосїлї. Інтр'адѣвѣрѣ, тїм-пѣлѣ модернѣ а арѣтатѣ кїтѣ де прївїлеѣїате сїнтѣ ѣрїле кѣрора Натѣра а дѣрїїтѣ ачесте тесазре

sъстеране. Каре пѣмѣнтѣ е маї фрѣмосѣ ши маї фекондѣ де кѣтѣ пѣмѣнтѣлѣ Италиѣ? Кѣ тоате ачестеа, Италия нѣ е ниѣ богатѣ ниѣ пстернакѣ, кѣчѣ н'аре кѣрѣвнѣ фосилѣ; ѣн асемenea кондиѣиѣнѣ се афлѣ ши мѣлте алте цѣрѣ; не кѣндѣ Мареа-Британіе де ши нѣ е о царѣ фертилѣ, дар прѣн кѣрѣвнѣ фосилѣ каре еа-ї аре, а ажѣнсѣ а есплоата тоатѣ лѣмеа прѣн индѣстриа еї, а грѣмѣдѣ богѣцѣи неавѣите прѣн каре-ши прокѣрѣ череалеле ши тоате фрѣктеле пѣмѣнтѣлѣ каре крескѣ ѣн зонеле челе маї ферѣците; апої тоѣ прѣн кѣрѣвнѣ а ажѣнсѣ а доми несте тоате мѣрѣме ши а аменѣцѣа кѣ трѣснетѣлѣ тѣнѣрѣморѣ сале кѣарѣ ши не инѣлеле челе маї департе! Еатѣ пстереа пѣдѣрѣморѣ състеране!

Ка сѣ поатѣ авеа чѣне-ва о идее де богѣцѣеа Солѣлѣи Британіѣ ѣн кѣрѣвнѣ фосилѣ, сѣ іеа ѣн консѣдераѣиѣне ѣрѣмѣтоареле нотѣе статѣстѣе.

Ѣн комѣтателе де Glasgow, Derbyshire ши Wales, с'аѣ скосѣ дѣн пѣмѣнтѣ ѣн аѣлѣ 1852, доѣ сѣте ши патрѣзѣчѣ де милиоане маѣе де кѣрѣвнѣ фосилѣ. Ачесте тесѣре де кѣрѣвнѣ нѣ сѣнтѣ пѣснѣндѣте несте тоате ачесте цѣнсте, чѣ се афлѣ концентрате ѣн патрѣ пѣнкте централе. Ѣн доѣе дѣнтр'инселе адекѣ

ѣн Нордѣхѣмберланд ши Валес, ачесте минѣере сѣнт акѣесѣвѣле прѣн море. Тоѣ кѣрѣвнѣ карѣ се арѣѣ ѣн Лондра, ачестѣ опашѣ монстрѣ каре консѣмѣ 70 милиоане де маѣе не анѣ, ѣї виѣѣ дѣн минѣереле де Нордѣхѣмберланд. Ачестѣ масѣ ѣменсѣ де кѣрѣвнѣ, ѣї адѣкѣ не фѣ-каре анѣ ѣнспрѣзече миї де корѣвѣи инкѣркате нѣмаї кѣ кѣрѣвнѣ де Нордѣхѣмберландѣ. Дар ѣн Sѣд-Валес се афлѣ ѣнѣ рѣндѣ де аѣезѣмѣнте ѣнде адѣкѣ минералѣрѣ маї дѣн тоѣ пѣмѣнтѣлѣ ка сѣ фѣ кѣрѣцѣте аколо; кѣчѣ ачестѣ операѣиѣне чере о кѣлѣдрѣ море, апої ѣнде о сѣ гѣсеаскѣ комѣѣстѣвѣле аша де естѣне ка ѣн Sѣд-Валес, цара кѣрѣвнѣморѣ фосилѣ? Дар нѣ нѣмаї кѣ кѣрѣвнѣ, чѣ ши кѣ алте минерале преѣиоане Натсра а ферѣцитѣ солѣлѣ Англѣзѣ. Е десѣлѣ ка сѣ нѣменѣмѣ аѣчѣ минѣереле ѣменсе де ферѣ че есѣстѣ ѣн Мареа-Британіе. Ѣн аѣлѣ 1853 с'а скосѣ дѣн минѣереле Англѣзе 50 милиоане маѣе де ферѣ, адекѣ алѣта ферѣ кѣтѣ с'арѣ пстее фаче дѣнтр'инсѣлѣ ѣнѣ ѣнелѣ атѣѣ де море кѣтѣ сѣ инкѣнѣиоане тоатѣ перѣферѣеа пѣмѣнтѣлѣ (5600 миле цѣографѣче апроане) ши а авеа тоѣ де одатѣ о лѣрѣцѣме де 1 1/2 пѣчѣорѣ ши о грѣсѣме д'ѣнѣ цѣлѣ!

(Ва ѣрѣма).

Кѣстѣиѣ Агрѣколе.

II. INSEKTELE ВѢТѢМѢТОАРЕ.

(Ѣрѣмаре).

Lymexylon navale саѣ инѣрѣрѣторѣ де стеѣжарѣ (фѣр. 8); е акѣперѣтѣ кѣ перѣ миѣи, аре ѣнѣ рѣлѣ маї лѣнѣ де кѣтѣ ларѣѣ, арѣнѣ аскѣцѣите, фе-мела е галѣенѣ, нѣмаї канѣлѣ ши вѣрѣлѣ арѣ-пѣморѣ сѣнтѣ негрѣ, не кѣндѣ маскѣлѣлѣ е негрѣ кѣ тоѣлѣ; мѣрѣмеа лѣї е де 5—6 лѣнѣи. Ачесте инсекте трѣескѣ маї кѣ сеамѣ дѣн зеама стеѣжарѣлѣ не каре-ї стрѣкѣ орѣ-кѣнд, гѣсѣндѣї ѣн пѣдѣрѣ, саѣ кѣарѣ лѣкратѣи, де ачееа фаче елѣ стрѣ-кѣчѣиѣнѣ марѣ ѣн портѣрѣле де Маре ѣнде се ѣр-меазѣ констрѣкѣцѣиѣне васелорѣ (карѣ сѣнтѣ тоате фѣкѣсте де лѣмнѣ де стеѣжарѣ); ѣнсѣ нѣмаї ларѣва (фѣр. 8, а) ачестѣи инсекте естѣ аша де вѣѣтѣм-тоаре лѣмнѣлѣи де стеѣжарѣ, кѣ лѣлѣ инѣрѣрѣште ши фаче аколо галѣрѣи (ганѣрѣи) адѣнѣи не карѣ ле

астѣнѣ кѣ пѣлѣере де лѣмнѣ не каре 'лѣ а росѣ. Ларѣва ачестеа е фѣарте сѣѣцѣере, де мѣрѣме де 6 лѣнѣи ши д'о лѣрѣцѣме д'о 1/2 лѣнѣе нѣмаї, маї грѣосѣ че-ва ла канѣ ши ѣнѣлатѣ пѣнѣ ла естрѣ-мѣтатеа нѣстерѣиоарѣ а канѣлѣи сѣѣ, аре 6 пѣчѣиоане, не ѣнелѣлѣ челе маї дѣн ѣрѣмѣ аре спѣнѣи.

Hydrophilus piceus, саѣ кѣрѣвѣнѣлѣ негрѣ де анѣ (фѣр. 9). Ачестѣ кѣрѣвѣнѣшѣ, ка тоѣ кѣрѣ-вѣнѣ карѣ трѣескѣ ѣн анѣ, аре ѣнѣ корѣнѣ алѣѣ ши пѣчѣиоанеле фѣкѣсте спрѣ а ѣнѣта; канѣлѣ е ларѣѣ, гѣра нѣ преа есе афарѣ; кѣндѣ вреа сѣ пѣсѣфле вѣне ла сѣпѣраѣцѣа апеї, атѣнѣи рѣдѣкѣ партеа де дѣн дѣрѣѣ а корѣнѣлѣи лорѣ несте сѣпѣраѣцѣа апеї, ши рѣдѣкѣ арѣпеле лорѣ ши аша пѣсѣфлѣ. Сѣара сѣоарѣ ши се сѣѣѣ дрѣнтѣ ѣн сѣсѣлѣ аерѣлѣи. Сѣнтѣ

foarte minucioase, mai къ seamъ ларвеле лорѣ карі ши еле трѣскѣ в апъ, внсъ kindѣ sнтѣ а втра в стареа де нвмѣ, се dxкѣ ла xскатѣ, а пої dxпе че s'аѣ fкxтѣ вnserte перфекте вар се вторкѣ ла апъ. Вар о алъ спецъ де кървѣвшв де ане есте ачеаа нсмитъ: *Dyticus marginalis* саѣ *plongeurs* (fig 11), е де формъ овалъ, sсsѣ верде, жосѣ галбелъ, аввндѣ пе маррвnea арвнлорѣ о варгъ галбелъ. Днѣ кървѣвшѣ крввсѣ каре се цвпе в апъ, есте ачела нсмитѣ *Gyrinus* каре се афлъ пе sсpрафаца апелорѣ стѣтлоаре, аколо елѣ мерце къ о вцпеалъ маре тотѣ ввврвтвндѣсе в лвнв чвркеларе. Е кървѣвшѣлѣ челѣ маї маре вв Европа.

Buprestis chrisis саѣ кървѣвшѣлѣ боратѣ (fig. 10), ачешв кървѣвшв оквпъ рангѣлѣ d'vntvв втpe тоцв кървѣвшв вв рапортѣлѣ фрѣмседеї, формев шв борвцвев колорлорѣ; тоате аѣ о формъ овалъ де о колоаре верде саѣ рошв саѣ албастръ, внсъ тотѣ де зна о лѣчвпе ка металѣлѣ, ките о датъ стрѣлвчвндѣ кларѣ ка асрѣлѣ челѣ маї фрѣмосѣ. Квтѣ де фрѣмосв снтѣ ачешв кървѣвшв kindѣ s'аѣ десволтатѣ в вnserte перфекте, аша де xpвте снтѣ ларвеле лорѣ карв seamълѣ къ вермв чев маї мвсерабвл неаввндѣ нѣ нсмаї пвчвоаре, чв кларѣ пвчв окв. Дvде ачесте ларве есвстѣ, стрвкъ арборв, але крора ле тѣпвнкъ кожвле. Пвл ла 1500 де спецев снтѣ крвоскѣте акѣтѣ де цепѣлѣ *Buprestis*! внсъ маї тоате нѣ трѣскѣ вв Европа; къчв вв Европа трѣскѣ авв 100 спецев де *Buprestis* карв снтѣ челе маї мвчв шв маї пвцвндѣ фрѣмоасе втpr'vnsеле; фвгѣра поастрѣ (10) вфвцвшеазѣ о спецѣ фрѣмосѣ каре трѣште вв Америка мервдвоналъ, внсъ есте аколо d'о маре вѣтмаре пентрѣ пѣдѣрв шв арборв двн грѣдвнв.

Lytta vesicatoria саѣ рвндакѣлѣ (fig. 12); ачестѣ кървѣвшѣ се двствв првн колоареа са верде лѣчввоаре ка smaragdъ, вѣтвндѣ ките одатѣ вв ввнтѣ; ажпце ла о тѣрвме де 3 лвнв, се араѣ вв лзна лѣ вsвне вв Европа, внсъ нѣ вв тотѣ авѣлѣ втpr'о кѣтвме екѣалъ; се цвпе пе фрасвндѣ, пе лвлакѣ саѣ лемнѣлѣ квнескѣ (*ligustrum vulgare*) трѣвндѣ двн фрѣнза ачесторѣ арборв.

Де денарте поате сѣ крвоаскѣ чвпе-ва пресвнца рвндакѣлѣ првнтpr'о одоаре партвкеларѣ семвнвндѣ къ ачевеа а dxлѣлѣ шваречвлорѣ; femела пѣне оазле сале вв пѣмвнтѣ шв dxпе тpeї сѣнтѣ-

мвнв се десволтѣ ларве двнтpr'vnsеле. Ачестеа снтѣ лѣнцв шв sсвдврв, пѣроасе шв де колоаре оакешѣ, нѣ се ште де vnde ачесте ларве трѣскѣ. Днв натрвалвств звкѣ къ ле а обсерватѣ трѣвндѣ пе алвне шв мѣште. Ачесте вnserte формезѣ вв мѣлте цѣрв мервдвонале але Евронеї ка шв ла пої, жнѣ артвколѣ вмпортанѣ де комерчвѣ, ввндѣ къ кантапвделе саѣ рвндачв снтѣ втпрѣсвнцвдв вв мервчвнѣ пентрѣ влаетре де ввзвкѣторв, къчв kindѣ вea чвпе-ва вв мвнѣ о кантапвдѣ, мвна се жмѣлѣ. Пентрѣ вѣтѣсра пе двн втprѣ шарлатанв аѣ авѣтѣ маї 'vainte обвчевѣ а да кантапвде шв аѣ отрѣввтѣ мѣлцв оавенв, къчв ачесте вnserte компрвндѣ вв свне о отравѣ foarte всте (Cantharidv) каре арде вntestвнеле омѣлѣ. Де ачевеа сѣ се пѣзеаскѣ чвпе-ва де мацвнхврв карв ле даѣ шв акѣтѣ жнв двн шарлатанв пентрѣ а вввв нвште допвнге преввоасе дар пентрѣ; къчв тоате ачесте мацвнхврв аѣ кантапвде, шв квцв аѣ лѣатѣ де ачесте мацвнхврв къ рвндѣ d'а рѣста маї ввне цѣлчервле ввевцв, шв аѣ вгронатѣ крвндѣ вв мормвнтѣ ввваа, пѣлчервле мв тотѣ ввиторѣлѣ лорѣ!

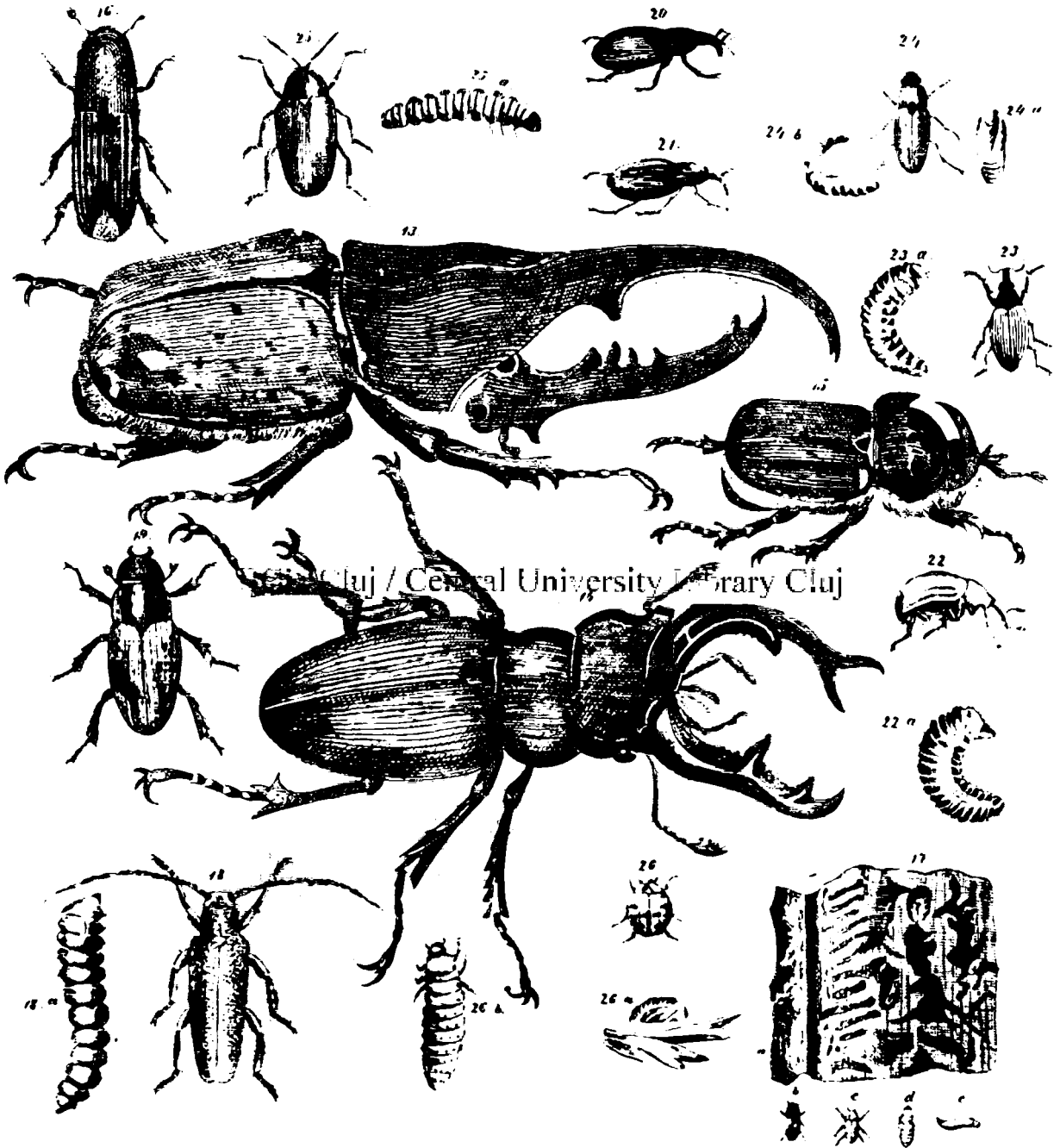
Carabeus hercules (fig. 13). Este кървѣвшѣлѣ челѣ маї маре вв Европа. О алъ спецѣ аналогъ есте *Lucanus cervus* (fig. 14) е еар о спецѣ foarte маре де кървѣвшѣ вв Европа. Е де колоаре чевшвѣ; фалка sспервоарѣ а маскѣлѣ seamълѣ къ коарнеле Черѣлѣлѣ, шв аре тpeї двнцв; ла femелѣ коарнеле снтѣ мѣлѣ маї скѣрте; тѣрвмеа лѣ кларѣ афарѣ двн коарне, есте пвнѣ ла 24 де лвнв! Ларвеле ачесторѣ кървѣвшв трѣскѣ вв арборв пѣтpeзв, маї къ seamъ вв трѣнквкрвле стѣжарвлорѣ, але крора sскзрв ле лвнѣ къ лвн-ва лорѣ фѣкѣтѣ ка о пѣнсѣлѣ.

Oryctes nasicornis (fig. 15). Е де колоареа kastанvѣ; маскѣлѣ аре пе канѣ жнѣ корнѣ крвватѣ; тѣрвмеа лѣ е де 1 1/2 лвнв. Елѣ къ ларвеле сале се цвнѣ пе кожв де стѣжарѣ шв факѣ пѣгѣбв.

Ачесте тpeї спецев (*Hercules*, *Lucanus* шв *Oryctes*) цвнѣ де famvля де кървѣвшв каре е foarte боратѣ вв вnserte, ввндѣ d'о тѣрвме цврантвкѣ, де формѣ лѣчввоаре шв каре тоате есвстѣ маї къ seamъ вв клвмеле калде. Тоцв ачешв кървѣвшв се пѣтpeскѣ де веветале саѣ де ескрементале авнмалелорѣ карв тѣпвнкъ веветале.

Мѣлѣ маї вѣтѣмѣтоаре пентрѣ омѣ снтѣ

къръвшіі жртѣторі карі стрікъ лемпеле дін пѣ-
дърі, ші дін касе. Ачестеа сінтѣ челе жртѣтоаре
къръвшіе мінкѣтоаре де лемне саѣ *Xyllofage* а-
декъ: *Bostrichus tipographus* саѣ типографѣ (fir. 16
ші b, e în fir 17), мѣрїмеа лѣ е де 2—2 ½ лі-
ніі, гросїмеа лѣ е о лініе; гїтлѣ пѣнклатѣ, а-



13. Carabeus Hercules; 14. Lucanus cervus; 15. Orictes nasicornis; 16. Bostrichus tipographus; 17. Ларвеле сале ші лемнѣ стрікатѣ прін пѣ; 18. Cerambyx carcharias; 19. Carabeus Stercorarius; 20. Curculio granarius nigra; 21. Curculio granarius rubra; 22. Curculio vitis; 23. Curculio pini; 24. Tenebrio molitor; 25. Haltica oleracea; Coccinella septempunctata.

вїндѣ нїуте їмфлѣтърі потънде; арїпеле аѣ кїте галпїнѣ ші оакешѣ. Елѣ се цїне маї кѣ сеамѣ
4 дїнцї пе марпїне, колоареа са варїазѣ їнтре їп пѣдърї де молїфї (pinus pinea). Ачесте їн-

sekte aлегъ аколо арборї каре аѣ знѣлемнѣ моале, саѣ трѣнкїспї де арборї арѣнкате жосѣ де вїнтѣ, саѣ грѣмѣдите аколо де мїнїле омѣлї, аколо инсекта депѣне оаѣле сале; адекѣ ин лѣна лѣї Maiѣ, инсекта пѣрѣсеуте локѣлѣ паутерїї сале, с'адѣнѣ ин чете именсе сѣспїндѣ ин аерѣ сѣсѣ ин пѣдѣрїле де молїфїї neste вїрѣрїле арборї-рїлорѣ, ѣмѣлїндѣ сѣ-ші касте знѣ кѣїбѣ пентрѣ оаѣ. Кїндѣ аѣ датѣ neste знѣ арборе каре е favorabilѣ пентрѣ скопѣлѣ лорѣ, атѣнчї инченѣ а гѣспї коажа ачестї арборе; инсѣ аѣ знѣ instinctѣ admirabilѣ кѣ ла трѣнкїспї карї стаѣ дрентѣ, дїрекцїонеа гѣспїї мерѣе облікѣ шї ин сѣсѣ ка сѣ нѣ интре апѣ ин гангѣлѣ ачеста. Сѣб коажѣ факѣ о камерѣ знде маскѣлѣлѣ шї femela се имперекїазѣ. Dїнтр'ачеастѣ камерѣ пѣнциалѣ есѣ маї мѣлте галерїї (гангѣрї) знде femela депѣне оаѣле сале ин пѣмѣрѣ де 20, 30 шї кїарѣ пїнѣ ла 100; femela мїнеште оаѣле ачестеа знѣлѣ де алѣлѣ прїнтр'знѣ felѣ де кокѣ каре о факѣ дїн пѣл-бере де лемнѣ. Ларвеле дѣне че аѣ ешїтѣ дїн оаѣ, факѣ шї еле галерїї адїнчї ин трѣнкїѣ (fig. 17) шї не фѣндѣл лѣрѣїтѣ алѣ знѣї галерїї, се скїмѣлѣ ин нїмѣ. Ин кѣспѣ де 12—13 сѣнтѣмїнї с'аѣ тер-minatѣ toate metamorfozele ачестїї инсекте, де ла оѣ пїнѣ ла кѣрѣбѣшѣлѣ перфектѣ. Дар акѣмѣ кѣрѣбѣшїї гѣспескѣ дїн поѣ коажа арборѣлї шї есѣ афарѣ. Знѣ асемenea трѣнкїѣ се инфѣїшеазѣ пар' к'арѣ шї гѣспїтѣ прїн гїоанѣе мїчї де пѣшкѣ (fig 17, a). Кїте о датѣ кїндѣ прїмѣ-вара а fostѣ калѣлѣ, асемenea шї кїндѣ тоамна е frumoașѣ, есѣ интр'о варѣ доѣе ценерационї де ачесте инсекте, чеа д'їнтіїлѣ ин лѣна лѣї Ізїе шї чеа д'а доза ла сфїршїтѣлѣ лѣнѣї Septembrie, дар дакѣ нѣ, атѣнчї дїн ценерационеа а доза ремїне пен-їеарлѣ ларвеле (e) шї нїмфеле (d) ин арборї, шї прїмѣвара вїлтоаре есѣ инсекте перфекте; инсѣ нѣ се десвоалѣ toate individele д'одатѣ, де ачееа маї ин тотѣ тїмѣлѣ се гѣсеште интр'знѣ трѣнкїѣ гѣспїтѣ де ачесте инсекте оаѣ, ларве, нїмфе шї инсекте перфекте.

Кїндѣ знѣ арборе (mollifѣ) а devenїтѣ rezidența ачестїї инсекте, атѣнчї индатѣ foїе (ачеле) че се афлѣ не вїрѣлѣ арборѣлї се факѣ галѣне саѣ рошїї, дар знѣ семнѣ маї сїрѣпѣ пентрѣ пресїнѣа ачестїї инсекте интр'знѣ трѣнкїѣ де арборе есте, кїндѣ есе пѣлбере галѣнѣлѣ ка фїна дїн пї-

чїорѣлѣ трѣнкїѣлї; dar шї кїндѣ пасерїле пѣмїте Pїcus каре ѣмѣлѣ дѣне ларвеле ачестїї инсекте, чїокнеште adese-орї кѣ чїокѣлѣ сѣлѣ ла коажа ѣ-нѣї молїфїѣ, атѣнчї е семнѣ кѣ арбореле е стрї-катѣ инѣнтрѣ прїн ачесте инсекте.

Ка сѣ аїлѣ чїне-ва о idee кїтѣ де марї стрїкѣїзнї потѣ сѣ факѣ ачесте инсекте ин пѣ-дѣрї де молїфїї, сѣ шїтѣлѣ кѣ ин анії 1782 шї 1783 ачесте инсекте аѣ стрїкатѣ ин знеле цїнсте де пѣдѣрї ин Церманїа маї мѣлѣлѣ д'о жѣмѣтате mїlїonѣ (660,000) трѣнкїспї де молїфїї!

Cerambyx (saperda) carcharias саѣ кѣрѣ-бѣшѣлѣ де пїонѣ (fig. 18). Еатѣ знѣ кѣрѣбѣшїї маре пїнѣ ла мѣрїмеа знѣї цїолѣ (12 lınїї). Пѣ-леа са е де колоаре варїабїлѣ алѣлѣстрѣе саѣ гал-бїнѣ саѣ ченѣшїлѣ кѣ гронї мїчї негре шї лѣчї-тоаре, асемenea шї antenеле сале аѣ черкѣрї негре. Ачесте инсекте се цїнѣ не пїонї, маї кѣ seamѣ ин лѣнеле Ізїе шї Ізїе; ларвеле сале карї трѣескѣ ин лемнѣ аѣ о мѣрїме де 1 1/2 цїолѣ; н'аѣ пїчїоаре, знѣ канѣ мїкѣ патратѣ, кѣ antene скѣрте. Ачесте инсекте сїнтѣ foarte вѣлѣмѣтоаре пентрѣ грѣдїнї пѣвїлїче знде с'аѣ plantatѣ пїонї пентрѣ ѣмѣрѣ, де ачееа кїндѣ vede чїне-ва ларве де ачесте инсекте, трѣесек адѣнате toate шї нїмїчїте.

Dїнтрѣ кѣрѣбѣшїї карї се цїнѣ ин гѣноїѣлѣ animalelorѣ domestice, presentѣмѣ (ин fig. 19) не челѣ обїчїнїтѣлѣ пѣмїтѣ *Scarabeus Stercorarius* каре трѣеште ин гѣноїѣлѣ каллорѣ. Ларвеле ачесторѣ кѣрѣбѣшїї трѣескѣ аскѣнсе ин пѣмїнтѣ.

Д'знѣ interestѣ маре пентрѣ аргїкѣлаторѣ сїнтѣ кѣрѣбѣшїї карї се цїнѣ ин грїѣ шї лѣлѣ стрїкѣ. Аїчї сїнтѣ де а-ї кѣноаште: гѣргѣрїца nearгѣ (fig. 20) шї гѣргѣрїца рошїї (fig. 21) карї се цїнѣ ин грїѣ. Челе д'їнтіїлѣ пѣмїте *Curculio granarius* сїнтѣ vestїте пентрѣ пѣгѣбїле карї факѣ грїнелорѣ ин magazїї. Кѣрѣбѣшѣлѣ ачеста е foarte мїкѣ адекѣ аре о лѣнцїме де 2 lınїї шї лѣрѣїмеа де 1/2 lı-нїе шї е оакешѣ; не рїтѣ аре нїште пѣнкте марї асемenea шї арїнїле сале сїнтѣ пѣнктате шї вѣр-рате. Ин magazїїле де грїѣ шї кїарѣ не дїн афарѣ не пѣрегїї magazїей, лѣлѣ гѣсїмѣлѣ тїрїндѣсе. Елѣ гѣспеште кѣ вѣлѣлѣ сѣлѣ (лѣнѣлѣ ка о трїмѣїцѣлѣ) вѣ-бѣлѣлѣ грїѣлї шї пѣне аколо знѣ оѣ, дїн каре есе маї не дрїмѣ о ларвѣ каре атѣнѣлѣ ачестѣ гѣспѣ кѣ ескрементеле сале ѣрмїндѣлѣ тотѣ мѣреѣ а мїн-ка фїна вѣбѣлї, пїнѣ н'а рѣмасѣ нїмїкѣ де кїтѣ

търцелe. Ачестe инсекте атакъ маї тоате череа-
леле: адекъ грїѣ, секаръ ши опрѣ; тоате мета-
морфозеле ачестеї инсекте се терминъ в 40 де
зиле, прин зрмаре в кърсълѣ зндї анѣ маї мъл-
те генерациїнї потѣ сѣ east динтр'о femелъ. О
fемелъ пне 150 де оаѣ, де ачеа интр'анѣ анѣ
поате сѣ east динтр'о femелъ пнѣ ла 6000 кър-
рѣвшї. — Мизлокълѣ челѣ маї вѣнѣ д'а скѣпа
д'ачесте инсекте este ка сѣ аерисеаскъ чїне-ва
адесе-орї маразїа, сѣ аерисеаскъ ши грїцелe в-
торкїндѣле кѣ лопата. Апої кїндѣ вїнтъръ грїѣлѣ,
атнчї сѣ ваѣе де сеамъ сѣ пѣ атїнгъ кѣ лопата
грѣмезїле челе мїчї карї се афлѣ лїнгъ челе марї,
кѣчї аколо, в грѣмезїле челе маї мїчї, инсек-
теле даѣ ѣга ши се аднѣ, дар дѣне термінацї-
неа аерисїреї сѣ тоарне апѣ фервїнте песте грѣмез-
зїле ачестеа, ка сѣ тоарѣ инсектеле грѣмѣдїте аколо.

Дар инсектеле де грїѣ челе рошїї *Curculio
rubra* (фг. 21) сїнтѣ мї еле тотѣ аша де вѣтър-
мѣтоаре ка ши челе пегре, внсѣ сїнтѣ че-ва маї
парї. В църїле мерїдонале есїстѣ зндѣ *curculio*
(гъргрїцї) каре мѣнїнкъ орегзлѣ, алтеле *curcu-
lio* мѣнїнкъ аколо кѣрмале, дар пентрѣ ної este
д'анѣ интересѣ мѣлтѣ маї маре а кѣноаште ин-
секта (presentatъ в фг. 22) каре се пѣмеште
Curculio vitis sive Bacchus, каре стрїкѣ вїле оа-
менїлорѣ.

Къррѣвшлѣ де вїцѣ este о инсектѣ мїкѣ,
де тѣрїме де 4 лїнї дїнтре каре $\frac{1}{4}$ парте о-
кѣпъ вотаѣлѣ саѣ трїмвїца са чеа фоарте лѣнгъ;
este д'о колоаре металїкѣ verde саѣ алѣастрѣ
фрѣмоасѣ. Маскѣлѣлѣ аре пе рїтѣ зндѣ фелѣ де
спїнї ла фїл-каре парте. В лѣна лѣї Мартїе саѣ
ши маї наїнте се араѣ в вїї; апої кїндѣ вїца
а вчепнѣлѣ сѣ факѣ фрѣнзѣ, атнчї femела ши
каѣтѣ о foаїе де вїцѣ, таїѣ кѣ гѣра еї педѣнкѣ-
лѣлѣ (пїчїорѣлѣ) foїї пнѣ ла жѣмѣтате, апої пе
зрмѣ, орї сїнгѣрѣ, орї ши ажѣтатѣ де маскѣлѣ.
femела фаче зндѣ сѣлѣ дїн ачесте foї ши пне в
вїтрѣ 4—6 оаѣ. В пѣдїне зїле се десвоалѣ
ларве (фг. 22, а) дїнтр'ачесте оаѣ каре мѣнїнкѣ
foаеа дїн вїтрѣ, каре, в зрмѣ ачестеа, кадѣ жосѣ
ши вїзрѣнѣ кѣ foеа кадѣ ши ларвеле жосѣ ши
се десвоалѣ аколо. Дар вїндѣ кѣ стрѣрїї пѣ
се факѣ ла о вїцѣ фѣрѣ foї, де ачеа ачесте ин-
секте сїнтѣ foарте вѣтърмѣтоаре вїцї. Дар де
мѣлте-орї стрїкѣ ши мѣрѣрїї вїцї ши фаче прїн-

тр'ачеаста пѣгѣвї внкѣ маї вїсемнате ши ла floарїї
вїцї. — Ачесте инсекте се цїнѣ мї пе арборїї
перї, зндѣ депне оаѣле sale пе foїле пѣрѣлѣї
вїнокмаї прѣкѣмѣ ле фаче ла foїле вїцї. — Миз-
локѣлѣ д'а скѣпа вїца де ачестѣ инсектѣ este д'а
кѣлѣе тоате къррѣвшеле дїн вїцѣ пнѣ п'а емїтѣ
фрѣнза, маї вїрзїѣ апої вѣзїндѣ сѣлеле фѣкѣте дїн
фрѣнзе, сѣ се грѣвѣаскѣ але кѣлѣе тоате ши сѣ
ле арзѣ. О спецѣ асемѣнѣтоаре пѣмїтѣ *Curcu-
lio cupreus*, се цїне пе арборїї де прѣнї ши де
каїсе; femела пне оале sale кїарѣ в прѣне саѣ
в каїсе, ле стрїкѣ ши кадѣ жосѣ; е де колоаре
арѣмїе лѣчїтоаре, внсѣ пїчїоареле ши вотаѣлѣ вї
сїнтѣ пегре. Тоате поамеле стрїкѣте де ачеа-
стѣ инсектѣ, кадѣ жосѣ, авїндѣ ларва инсектеї в-
тр'инселе. Де ачеа сѣ се грѣвѣаскѣ чїне-ва а
аднѣа тоате ачесте поаме кѣзѣте жосѣ ши сѣ ле
арнчѣ афарѣ дїн грѣдїнѣ, тѣрпїндѣ ши апѣ фер-
вїнте д'аснѣра ка сѣ тоарѣ ларвеле. Зндѣ *cur-
culio* каре се цїне пе мерї, пне оаѣле sale в
floарea мѣрѣлѣї, ши вмпедѣкѣ асїфелѣ поама в
десвоалѣрѣа еї. Вермїї каре-ї гѣсїмѣ ши в алѣнї
сїнтѣ ларвеле зндѣ *curculio* каре се цїне пе а-
честе мланте.

Млѣте алѣ спецѣ де *curculio* саѣ къррѣвшїї
кѣ вотаѣлѣ лѣнгѣ ка трїмвїца (де каре се кѣноа-
ште акѣмѣ пнѣ ла 6000 спецї!) факѣ фелѣрїмїї
до стрїкѣчїснї в пѣдѣрї. Ної presentѣмѣ аїчї
(фг. 23) пе челѣ маї вестїтѣ дїн вїтр'инселе пѣмїтѣ
Curculio pini каре се цїне пе арборѣлѣ кѣ аче
пѣмїтѣ pinus pinea (зндѣ фелѣ де врадѣ). Е зндѣлѣ
дїн чеї маї марї къррѣвшїї де пѣдѣрї, адекѣ аре
 $3 \frac{1}{2}$ пнѣ ла 6 лїнїї лѣнїїме ши 3 лїнїї лѣрѣї-
ме; о де колоаре оакенѣ, вїндѣ в рошѣ, вотаѣ-
лѣлѣ сѣлѣ е лѣнгѣ, гросѣ ши че-ва кѣрватѣ, дїрї-
цѣатѣ в жосѣ, арїпеле sale сїнтѣ пѣтрѣте, марї,
вѣргѣте ши пѣнкѣте; пе фїл-каре пїчїорѣ аре зндѣ
спїнѣ; перїї сѣї рошїї факѣ пе арїпеле sale доѣе
верїї сѣвїрїї ши облїче. Ларва са (фг. 23, а)
аре зндѣ канѣ маре рошїорѣ кѣ доѣе пете че-ва
маї алѣшоаре пе фрѣнте, дар колоарea корпѣ-
лѣї еї е алѣлѣ мѣрдѣрѣ. — Де ши в тотѣ тїмнѣлѣ
ачешїї къррѣвшїї се гѣсѣкѣ в пѣдѣрї де мо-
лїфїї ши де врадѣ, внсѣ маї кѣ сеамѣ в лѣна
лѣї Маїѣ ши лѣнїе се афлѣ аколо в маре кѣтїме,
атнчї femела депне оаѣлѣ sale ши фаче пѣгѣвїї
foарте марї в пѣдѣрї. Ачесте инсекте се део-

sibesckǎ din toate челе ате în асеса къ нѣ лар-
веле еі чі еа însămî în starea sa perfectǎ face
първѣі марі арборіорѣ, къчї роаде кожїле ар-
боріорѣ пїнѣ ла рѣдѣчїніле лорѣ, мѣнїнкѣ мѣ-
грѣїї лорѣ, прїн зрмаре арборїї се vesteжеск шї
морѣ. Plantaціонїле челе тїнере де арборї де
3 пїнѣ ла 6 ані sїntǎ челе маї снѣссе стрїкѣ-
чїзнеї асестеї insekte. Дар ларвеле лорѣ трѣсескѣ
маї къ seamǎ în lemne тїате шї фѣкѣте stїnjїnї
їн пѣдѣрї; се араѣ шї ле стрїкѣ гѣзрїндѣле шї
фѣкїндѣ дїн lemne пѣлбере. Делѣртареа лорѣ дїн
пѣдѣрї чере о mare грїжѣ. Ънде s'а арѣтатѣ
вр'анѣ арборе вѣнсїтѣ къ е локзїнїцѣ де асесте
insekte, трѣвѣе тїатѣ шї лемпеле лї індатѣ шї де-
пѣртате дїн пѣдѣре. Дар кърѣвѣшїї perfectїї зп-
де се гѣсескѣ, трѣвѣе адѣнацї шї аршї, маї къ
seamǎ în лѣнеле Ізнїе шї Ізлїе, трѣвѣе шанѣзрї
фѣкѣте їмпрецїзрѣлѣ арборіорѣ атакацї, авїндѣ о
лѣрїїме де 10 шї о адїнчїме де 12 долѣрї;
sgǎzїndǎ арборїї, кърѣвѣшїї кадѣ їн шанѣзрї шї
аколо sїntǎ lesne де прїнсѣ шї де нїмїчїлѣ.

Tenebrio molitor саѣ кърѣвѣшлѣ де фїнѣ
(fig. 24). Insekta асеаста е неарѣ къ пѣкѣра
шї лѣчїтоаре, арїпеле-ї sїntǎ вѣрѣате, пїчїоареле
шї партеа де жосѣ а корпѣлї рошїоаре, мѣрї-
меа лї е де 6 лїнїї, ларвеле шї нїмфеле sale
(fig. 24, a шї b) sїntǎ зпѣ нѣтрїментѣ вѣнѣ пен-
трѣ nasepї прївїреторї шї ателеле кїнтѣтоаре. Се
їне їн морї де фїнѣ, їн саї шї кстїї къ фїнѣ
саѣ тѣрїде, асеманеа шї їн marazїї къ пїїне, шї
fache аколо кїте одатѣ пърѣвѣї їnsemnate.

Halticǎ oleracea саѣ пѣречеле де пѣмїнтѣ
(fig. 25). Ѓн stape де insekte perfectǎ, асестѣ
кърѣвѣшѣ аре о мѣрїме де 2 лїнїї, е де ко-
лоаре де оцелѣ саѣ верде лѣчїторѣ ка металлѣ,
пѣнкїтатѣ, пе гїтѣ аре верцї transversale, fache кї-
те одатѣ стрїкѣчїзнї марї пе кїмплѣ ла тазѣре шї
fasole. Femela пѣне прїмѣвара пе фрѣнзеле
плантелорѣ о грѣмадѣ де оаѣ галбене ка кїх-
лїварѣлѣ; їн Маїѣ шї Ізнїе есе дїнтр'їнселе лар-
ве negre шї foarte мїчї (fig. 25, a), пе зрмѣ

se askǎndǎ їн пѣмїнтѣ, deınǎ нїмфе шї peste
12—14 zile се skїmbǎ їн insekte perfecte. In-
sektele ка шї ларвеле podǎ нѣмїтеле plante де
легѣмї атїтѣ де folositoare omǎлї. Ънїї аѣ ре-
komandatǎ d'a тѣрна peste кїмпнлѣ semǎnatǎ къ
легѣмїле асестеа, fertѣрѣ де пелїндѣ, саѣ sǎ їїїтѣ
кїте-ва орї sǎмїнїцѣ їн fertѣра де пелїндѣ пїнѣ
нѣ ле пѣнѣ їн пѣмїнтѣ.

Sїntǎ шї зпеле snece де пѣречї де пѣмїнтѣ
карї се їнѣ пе пїонї (*Haltica populi*) пе а-
пїнѣ (*H. alni*) шї пе mestekǎnї (*H. Carpathae*).
Ла fїnitǎлѣ кърѣвѣшїлорѣ вѣтїмїторї vomǎ vorbї
шї де зпѣ кърѣвѣшїї folositorѣ kape este асеста:
Coccinella septempunctata (fig. 26). Асеастѣ in-
sekte este sneца зпѣї їенѣ mare де кърѣвѣшїї
мїчї карї се їнѣ пе plante ка шї їн kasele оа-
menїлорѣ. Ele sїntǎ semisferїche, foarte болїте
ла о parte, лѣчїтоаре рошїї къ nete negre, орї
negre къ nete рошїї, капѣлѣ лорѣ е foarte мїкѣ,
antenele скѣрте, asemenea шї пїчїоареле. Staѣ
къ пѣлчере ла soape, шї kїndǎ пѣне чїне-ва мїна
пе dїnsеле skoate о zeamǎ kape аре odoаре де
afionǎ, (opium) аре шї efectǎл sǎл d'a adormї пе om,
шї а алїна дѣрерїле, dar маї къ seamǎ се о-
вїчїнзескѣ а ле пѣне ла дѣрере де мѣселе; лар-
веле лорѣ (fig. 26, a) seamǎлѣ къ зпѣ оѣ мїкѣ
шї аѣ пїчїоаре. Асесте ларве шї кърѣвѣшїї се
нѣтрескѣ де пѣдѣкї де фрѣнзе, прїн флорї; нѣмаї
о sneцѣ kape се їне пе trifolї poate sǎлѣ
strїche kїndǎ vara este seакѣ, фѣрѣ пїлї. О sne-
цѣ нѣмїтѣ вохлѣ понїї (bête-dieu) е foarte къ-
noskǎтѣ тѣтлорѣ, dar чеа маї mare sneцѣ дїн-
тр'асестѣ їенѣ este чеа нѣмїтѣ *C. septempunc-*
tata (fig. 26); аре о лѣнїїме де 4 лїнїї, е ро-
шїї strѣлѣчїторѣ шї аре 7 пѣнкїте negre пе а-
мїндоѣе арїпеле sale, гїтѣлѣ е negrѣ dar пе
марѣїне е алѣѣ; ларвеле sїntǎ мїчї, къ неїї де
колоаре ченѣшїѣ, къ nete галбїне шї negre. E-
sїstǎ їн грѣдїнї, шї sїntǎ їнтр'адевѣрѣ пѣзїтоаре
фрѣнзелорѣ де пѣдѣкї, де асеса sїntǎ folositoare
agrїkїлторѣлї kape трѣвѣе sǎ ле menajeze.

КОМѢНИКАЦИОННІ ШТИПНДІРЧЕ, МІЧІ.

Tanete vǎtamǎtoаре sǎntǎcuїї. Ънѣ жѣрналѣ дїн
Берлїнѣ fache observacїone къ нѣ трѣвѣе sǎ не мї-
рѣмѣ, къ де kїndǎ moda d'a асеса pardoseала тѣ-
тлорѣ одѣлорѣ аконепїте кѣ tanete (ковоаре), d'a-
тѣнчї їнкоаче patima Oftїcheї s'а маї їntїnsǎ; къчї
kїndǎ observеазѣ чїне-ва о разѣ де лѣмїнѣ кѣзїндѣ

їнтр'о asemenea камерѣ, атѣнчї vede къ аерѣлѣ а-
честеї камерї е змїлѣстѣ къ fїре мїчї де пѣрѣ kape
neїнchetatǎ се рѣнѣ дїн kovорѣ шї се sїzїтѣ їн sǎsǎ,
апої omǎлѣ kїndǎ пѣрѣлѣ astǎ-felїѣ де аерѣ, непер-
мїтѣ къ адѣче о mare вѣтѣмаре пѣмїнїлорѣ sǎї.
Еатѣ о observacїone їїенїкѣ їmportantǎ!