



арборї копиндѣ знѣ фелїѣ де знтѣ odorantѣ ши о матерїѣ reshinoasѣ neodorantѣ. Balsamul de Перѣ are o odoare penetrantѣ, їnsѣ плѣкѣтѣ ши seamzїтѣ кѣ odoarea Baniїeї; Dar ши mѣлѣ alte корнѣрї reshinoase desvoaltѣ odoare плѣкѣтѣ kindѣ ardѣ їn fokѣ s. e. (tѣmie), Myrtha, Benzoe, Aloe ши Storax. Dar odoarea pre- dїtѣ a Baniїeї provїne de teaka zneї plante (vanilla aromatica) kape krehte їn Mexїkѣ; kindѣ teaka s'a kontѣ atzїchї strikoarѣ 4, 5 nikѣtzpї de знѣ fїsidѣ aromatikѣ; aчestѣ fїsidѣ koprinde знѣ знтѣ aromatikѣ ши знѣ acidѣ aromatikѣ. Baniїa este zna din aromele kape їnvїazѣтѣ aktivїtzїme fїnkїzїnїlorѣ корнѣлї nostrѣ, ши їnsnїрѣ ши nї- mte doringe ши nasїznї stїnse їn znїї oamenї din kassa abѣssalї плѣчерїlorѣ viezїї.

Kindѣ amestekѣтѣ o parte de snїptѣ tape (alcohol) кѣ doѣe пѣрїї знтѣ de bitriolѣ, atzїchї prodѣchemѣ знѣ fїsidѣ snїptosѣ nѣmit aether. A- chestѣ aeter a dovїndїtѣ pensme їn zїlele no- astre, fїndѣ кѣ Medicїї aѣ deskonepїtѣ кѣ dakѣ знѣ omѣ їnsnїрѣ (pessїлѣ) aeter, atzїchї kade їntp'їnѣ felїѣ de somnѣ atїtѣ de adїnkѣ їn kїtѣ nstemѣ sѣ tzїzїmѣ bѣkїzїї de kapne din elѣ, ши elѣ nѣ simte. Ѓn rakїzїлѣ de kartofї ши de prѣne se af- знѣ felїѣ de aeter (fusel) kape are o odoare foarte nepлѣкѣтѣ ши kape face ka знѣ omѣ de- likatѣ sѣ nѣ poatѣ bea rakїѣ ordїnarѣ din kape nѣ s'a skosѣ aчestѣ aeter saѣ fїselѣ kape este ши venїnatѣ ши kontpїzѣehte mѣлѣ la fenomenele grezїoase kapї le obzervїmѣ la знѣ omѣ їмѣz- tatѣ de rakїѣ. Dar sїntemѣ їn stape a skoate aeterѣ ши din lemнѣ, adekѣ prodѣchemѣ aeterѣ kindѣ amestekїmѣ знтѣ de bitriolѣ кѣ ogetѣ de lemнѣ, (despre prodѣkїzїnea aчestїї ogetѣ vomѣ vorpї altѣ-datѣ). Aчeste felїpї de aetere жо- акѣтѣ знѣ rolѣ foarte їmportantѣ їn fabpїka- zїnea parfїmїpїeї ka ши їn їndїstpїe ши medicїnѣ.

Ѓn їnsїla New-Jersey (la kanalїлѣ la-manшї dїntre Franza ши Angїa) krehte o plantѣ nѣ- mїtѣ Pyrole (gaultheria procumbens). Aчea- stѣ plantѣ are o odoare плѣкѣтѣ kape seamzїтѣ кѣ odoarea зnorѣ felїpї de mesteakїnї ши dѣ знѣ parfїmїѣ nѣmitѣ знтѣ de pipolѣ kape kostѣ skїznїѣ. Kimїstїлѣ Franчezї, Cahours a desko- nepїtѣ кѣ amestekїndѣ acidѣ de Salїchїnѣ (pro- venїndѣ din sadїe) кѣ ogetѣ de lemнѣ, prodѣ-

chemѣ o materїѣ kape are tokїnїї odoarea zntѣ- lїї de pipolѣ; aчeastѣ deskonepїpe e foarte frѣ- moasѣ, їnsѣ nѣ e prea praktїkѣ, kѣchї aчїdїzїлѣ de Salїchїnѣ kostѣ ши elѣ mѣлѣ. Dar eatѣ alte frѣ- moase їnvenїzїnї moderne ale Kimїeї їn parfї- mїpїї kapї sїntѣ ши praktїche. Este знѣ parfїmїѣ nѣmitѣ знтѣ de Ananasѣ, kape are o odoare foarte delїkatѣ. Kimїstїлѣ prodѣche akѣtѣ aчeastѣ esen- цѣ delїkatѣ pїntp'o amestekїtzpїrѣ fїkїtzѣ de ae- terѣ provenїndѣ din vїnѣ, їmpresnїтѣ кѣ aчїdїzїлѣ provenїndѣ din знтѣ de вакѣ. Fїz-kape знтѣ proasнїtѣ are o odoare плѣкѣтѣ; aчeastѣ odoare este kassatz de знѣ acidѣ че se aflѣ їn знтѣ. Ѓn nска de kokosѣ se aflѣ знѣ felїѣ de acidѣ partїkїларѣ nѣmitѣ acidѣ de kokosѣ; aчestѣ acidѣ amestekatѣ кѣ aeterїлѣ de vїnѣ, dѣ знѣ parfїmїѣ admirabїлѣ nѣmitѣ esenцѣ de melone. — Dar eatѣ o altѣ skamatopїe kimїkѣ maї kїpїoasѣ. Maї sїzї amѣ zїsѣ кѣ їn rakїzїлѣ ordїnarѣ (dїzїka) se aflѣ знѣ felїѣ de знтѣ grezїosѣ ши otrѣvїtѣ nѣmitѣ fz- zelїѣ; apoi kindѣ amestekїmѣ aчestїї fїzelї кѣ aчea- tatѣ de skrovealѣ (adekѣ skrovealѣ kombїnatѣ кѣ acidѣ aчetikѣ) atzїchї prodѣchemѣ felїpїmїї de e- senцe odorante, kїnoskїte sїzї nїmїpe de esenцe de nepe, de mepe ши de strѣzїpї. Aїchї kimїa a- pїtѣ o nїtere їntp'adevїpїrѣ maїkїkѣ, kѣchї skїmѣzѣ o materїѣ grezїoasѣ ши venїnatѣ їn materїї плѣ- kїte ши zїnїtoase. Kѣ drentѣ kѣvїntѣ zїche знѣ kimїstїѣ челевїpї: Kimїa este nїtepea demokpati- vїї їn natѣрѣ, kѣchї ea e їn stape a pїdїka ma- terїa чеa maї neїnsemnatѣ fїkїndѣ—o лѣkpїлѣ чelї maї kїztatѣ ши ne de altѣ parte a skїmѣa de mѣлѣ—opї materїї precїoase їn obїekte grezїoase ши miserabїle.

Kimїa modernѣ a їnчepїtѣ a amerїnцa ши soїzїpїle de vїnїpї nobїle. Eatѣ kїmї: toate fe- lїpїle de vїnѣ, kїarѣ ши чelї maї ordїnarѣ, ko- ppinde знѣ felїѣ de aeterѣ nѣmitѣ Oїanthaeter, kape dѣ vїnїlїї rїstї de vїnѣ. Dar kindѣ pїn distїlїzїne denїrtїmѣ din vїnѣ aчestїї aeterѣ ka ши snїptїлѣ kape koprinde, atzїchї pїmїne їn fie- kape felїѣ de vїnѣ, o materie deosebїtѣ kape dѣ aчestїї vїnѣ rїstїлѣ sїzї specialї saѣ aчeea че se nїmїehte Bїketїлѣ (Bouquet) vїnїlїї; pїn ame- stekїtzpїrѣ кѣ varѣ nestїnsѣ sїntemѣ їn stape a kї- utїra din fїz-kape soїѣ de vїnѣ materia nѣрѣ ka- pe prodѣche aчestїї Bїketї ши kape are ши odoare

partikularь ши плъкътъ. Eatъ dar posibilă, zиче знѣ kimistă къ kimia xpmindă în асeastъ кале ва fi în stape a face din винялѣ челѣ маї ординарѣ, винялѣ челѣ маї delikată, адекъ ameste-kindăлѣ къ вѣкетялѣ partikularь каре distincе акъмѣ soisъpиле де винъpи повиле.

Пилъ акъмѣ амѣ ворбитѣ де парфъмътриле карѣ не дъ пернълѣ vegetală, dar ши пернълѣ animală не дъ знеле парфъмътрии foarte прецъsite. În асeastă пернѣ окъпъ рангълѣ челѣ d'intiiă moskă. Москълѣ жоакъ акъмѣ, ши маї къ seamъ în секулеле тpeкъте а жъкатѣ знѣ ролѣ mare, а австѣ ши о infuziunъ mare аssura Istoriei civlizaziunei оamenilorь. Pentru асeastă парфъмѣ sîntemѣ рекъnosкъторѣ знѣ animală ръмеръторѣ din familia къprioарелорѣ де пъримеа знеї кaнpe, каре тpeмте în Kina, Siberia, Mongolia ши маї къ seamъ în Tibetă ши каре се нъmente Kаnра де Москѣ (Moschus moschiferus). Partea вьpъtеаскъ поартъ не partea posterioră а корпълѣ сѣѣ о пннгъ плинъ де москѣ, каре kindă е проаспътѣ е моале, оакемѣ, де знѣ rсstă amарѣ стpатѣ ши ароматикă; dar kindă имъt-л trîneшe, се xсxкъ, devine tape ши sîntemѣ în stape а'лѣ пълъериса. În stapea асeastа москълѣ ши desвоалъ оdoарea са къnosкътъ ши аша де прецъитѣ. Fir-каре пннгъ де москѣ кoмpинде нъмаї тpeї драмъpи де москѣ. În Anglia интpъ не fir-каре анѣ пилъ ла чинчѣ-zechѣ миї драмъpи де москѣ din Tibetă ши Pссия. Dar нъ нъмаї асeastă animală чѣ ши ате обиекте în натpъ кoмpиндѣ москѣ, s. e. карнеа знѣ воѣ нъмитѣ воѣ де моск (bos moschatus) ши кларѣ карнеа крокодильялѣ teribilă are о оdoаре де москѣ. În Asia ши Afrika еsистъ доѣ animalе карѣ се нъmesкѣ nisiчи де Zibeta (vivera zibetha în Asia ши vivera civetta în Afrika) карѣ еар prodкък знѣ felіѣ де москѣ инсѣ е галъенѣ ши моале кa тeрeлe. Întpe insekte, зниї къръвъши аѣ о оdoаре де москѣ, ате insekte s. e. fьpничиле, kindă ле sdровимѣ în минъ, desвоалъ о оdoаре де оцетѣ, dar în Amerika центpалъ еsистъ знѣ felіѣ де fьpничѣ карѣ kindă ле omopimă, desвоалъ о оdoаре де лъmitѣ; Апої ми знеле vegetalе про-

дъкѣ odoаре де москѣ, s. e. sfекла де захарѣ (Sium Sissarum) ши planta де москѣ (adôxa cimums) ла ної în Европа, ши маї къ seamъ знѣ felіѣ де plantъ каре кpeшe sсsѣ не вp-фялѣ мнъцилорѣ Himalaia (delphinium glaciale) ши каре seamъпъ къ floarea къ gimni каре кpeшe ла ної ши каре се нъmentе ла ної floarea domneаскъ (pied d'alouete).

Kastopиялѣ (Castoreum) знѣ felіѣ де materie odopantъ каре проvine din animalăлѣ Kastopѣ (Castor) seamъпъ мълѣ în paпортълѣ odoарei къ москълѣ, este инсѣ маї скъмуѣ, ши сервъ нъмаї în medicină (ка ши москълѣ) dar нъ ши în парфъмътрие, fiindă къ are о оdoаре преа penetpantъ.

Знълѣ din парфъмеле де animalе челѣ маї прецъитѣ каре vine дъне москѣ este *ambra* (ambra grisea) каре се rъseшe în mare лнгъ инсълеле Молъче, în океанялѣ Indiană ши în океанялѣ пачификă. Аpавii аѣ pretinsă къ асeastă парфъмѣ проvine din Баленъ (Kită) къчѣ де мълe opѣ rъsesкѣ амъpъ im мацеле Баленеї. Ши акъмѣ natpалистii sîntă интp'o îndoială despre orişina амъrei. În секълеле тpeкъте амъра а fostă аша де къtatъ ши де прецъитѣ în kită vestитялѣ Kalif Harum-El-Rachid а trimisă denadinsă о espediţiune павалъ ла църтъpиле търѣї indiche supе а къта амъpъ. Асeastă materie kindă е проаспътѣ е че-ва моале, ченъшиe, пъtatъ ка marmora, are о оdoаре foarte плъкътъ ши знѣ rсstă rрасѣ ка знтялѣ de mirdale. Kimia а deskoperită în амъpъ prinчипялѣ сѣѣ odorifикă ши'л а нъмитѣ *ambrein*. Dar Kimia де ши n'a рeкъmită пилъ акъмѣ а face знѣ амъpъ artificială, инсѣ а deskoperită амъра интp'знѣ локѣ зnde nimeni нъ-ши а imаinată, адекъ а аръtată къ din xдкялѣ ши балга вачилорѣ poate сѣ се desвоалe о оdoаре де амъpъ ши кларѣ ши escrementеле omълѣ дъне о тpактаре kimikъ sîntă în stape а desvolta odoаре де амъpъ. Oаре нъ este аdevъpатѣ че амѣ zisă маї ссsѣ, къ Kimia este демокpатялѣ челѣ маї mare în Натpъ каре нъ интpъ дъне orişinea лъкpъpилорѣ чѣ дъне валoарea лорѣ?

## Kvestiuni Agrikole.

### II. IKSEKTELE VЪTЪMЪTOAPE.

În artikolele I-ix amă zisă kь зна динтре памъриле челе mai importante în agrikultурь, este штинца инсектелоръ вѣтмътоаре. Înt'adevърь, вѣтмареа инсектелоръ нентрѣ омă, нѣ се търъинемте нѣмаі пе обиекте де агрикультурь, чи мълте обиекте сінтѣ атакате prin difepite инсекте; інсѣ паръбеле челе mai însemnate каре омăлѣ ле аре din инсекте, се зрмеазь пе кимпѣ, дар нѣ în kasa лѣи. Înt'adevърь кіндѣ читимѣ кь зпеле ларве де къръвъши аѣ strikatѣ мѣи де арборі дин пѣдъре інтр'ѣнѣ тимѣ скрътѣ, саѣ кь алтѣ датѣ лѣккстеле аѣ мінкатѣ toate череамеле хотърите а нѣтри милиоане де оамені, атънчи авемѣ о idee де importanta чеа mare че este în агрикультурь, кьноштинца ачесторѣ инсекте вѣтмътоаре ши а мизлоачелорѣ де антраре.

Съ інчепемѣ дар кь стѣдѣлѣ инсектелорѣ вѣтмътоаре, s. e. кь къръвъши (Carabeus, Coleoptera).

Инсектеле нѣмите în лимба ромінъ Къръвъши (провеніндѣ din Carabeus латинеште) копрінде знѣ ordінѣ де animale foarte bogatѣ în difepite ценъри ши спеце; кларѣ нѣтемѣ сѣ зичемѣ кь де ланічи знѣ animală нѣ есистѣ алітеа мѣи де спеце ка де къръвъши (ши де лѣтърі). Сінтѣ animale d'о formѣ лѣккѣтѣ ши poate сѣ се нѣстрезе мълтѣ тимпѣ дъне моартеа лорѣ (fiindѣ кь аѣ о пеле таре), де ачееа мѣселе де Istopia Натсралѣ сінтѣ pline де ачесте инсекте. Сінтѣ зпеле карі сінтѣ аша де мичі în кітѣ аѣиа сінтѣ vizibile, пе кіндѣ алтеле ажънѣгѣ ла търімеа циганікѣ d'о жъмъта-де ничіорѣ. Карактерѣлѣ лорѣ distinctivѣ este кь аміндоѣе аріпеле лорѣ де din аинте сінтѣ гроасе ши тарі ка корпѣлѣ, ши де десъвтѣлѣ лорѣ се аѣлѣ алте доѣе аріні foarte fine ши transparente, апоі ши partea де sѣсѣ а totѣ корпѣлѣ лорѣ este аконеритѣ кь о пеле таре ка корпѣлѣ, каре сеамтълѣ кь ле аконере. Гъра лорѣ е фѣкѣтѣ супре а мінка ши а roade alimente solide, де ачееа аѣ о мълдѣме де organe destinate нентрѣ търъинаре (s. e. бѣза inferioарѣ саѣ labium, фѣлчѣме сѣнеперіоаре саѣ mandibulae ши фѣлчѣме inferioаре саѣ maxillae); ла канѣ аѣ доѣе antene саѣ fipe simplitoаре, копнѣсе totѣ де зна де 11 artік-

лациѣні (glesne); аѣ доі окі копнѣши, зніі аѣ пе фрѣнте ши алці доі окі simpli, апоі în тимпѣлѣ nostрѣ s'аѣ deskoneritѣ iar алці карі н'аѣ окі ничі де кѣмѣ.

Ларвеле (вервъшиі) ачесторѣ инсекте сінтѣ моі ши сеамтълѣ кь верміі, нѣмаі канѣлѣ лорѣ е таре ши аѣ organăлѣ masticaціѣнеі (гъра) фѣкѣтѣ ка ла къръвъшилѣ perfectѣ. Зпеле аѣ ла корпѣ nainte кіле треі перекі де ничіоаре. Кіндѣ ажънѣгѣ а се skimба în stare де nimфѣ, атънчи нѣ търъинкѣ, нѣ се мѣшкѣ ши сінтѣ аконерите d'о пеле finѣ ши transparentѣ; алтеле факѣ roгоші де мѣтасе атънчи импрецізрѣлѣ корпѣлѣ.

În raportăлѣ нѣтрипеі ачесторѣ инсекте, domprште о foarte mare varietate. Зпеле din къръвъши сінтѣ рѣнитоаре, адекѣ се нѣтрескѣ де прадѣ нѣз (s. e. де вермі мичі, ши де мелчі мичі) чеа mai mare parte din къръвъши рѣниторі трѣескѣ пе зскатѣ, ши нѣціні трѣескѣ în апѣ; алці търъинкѣ mortăчѣне, провеніндѣ де орѣ ши каре animală. О parte mare din къръвъши се нѣтреште де екскременте карі провинѣ де ла animale marі ши кларѣ де ла омă. Дар сінтѣ ши къръвъши карі се нѣтрескѣ де vegetalе; зніі s. e. търъинкѣ фрѣнзе, алці търъинкѣ flорі ши поаме ear алці гърѣескѣ коажа арборіморѣ супре а мінка пърці моі (alburnu) че се аѣлѣ де десъвтѣлѣ лорѣ, пе кінд earъши алці жъпоае арборіі де кожѣле лор. Алці ear се нѣтрескѣ нѣмаі де vegetalе strikate ши нѣтрезите. În fine сінтѣ earъши алці че се нѣтрескѣ нѣмаі де рѣмътѣшице striка але корпѣрморѣ organice, адекѣ де карнеа animalелорѣ foarte ши де plante, ши prin зрмаре сінтѣ foarte вѣтмътоаре în casele оаменілорѣ.

Noі, nenstіндѣ о ворбі аичі деснре мѣи де спеце де ачесте инсекте, пе vomѣ търъини а face о revistѣ микѣ нѣмаі де а знора din челе mai де кѣнетеніе динтр'інселе, а кърора кьноштинѣгѣ poate сѣ fize d'знѣ mare interesѣ штинцикѣ ка ши практикѣ.

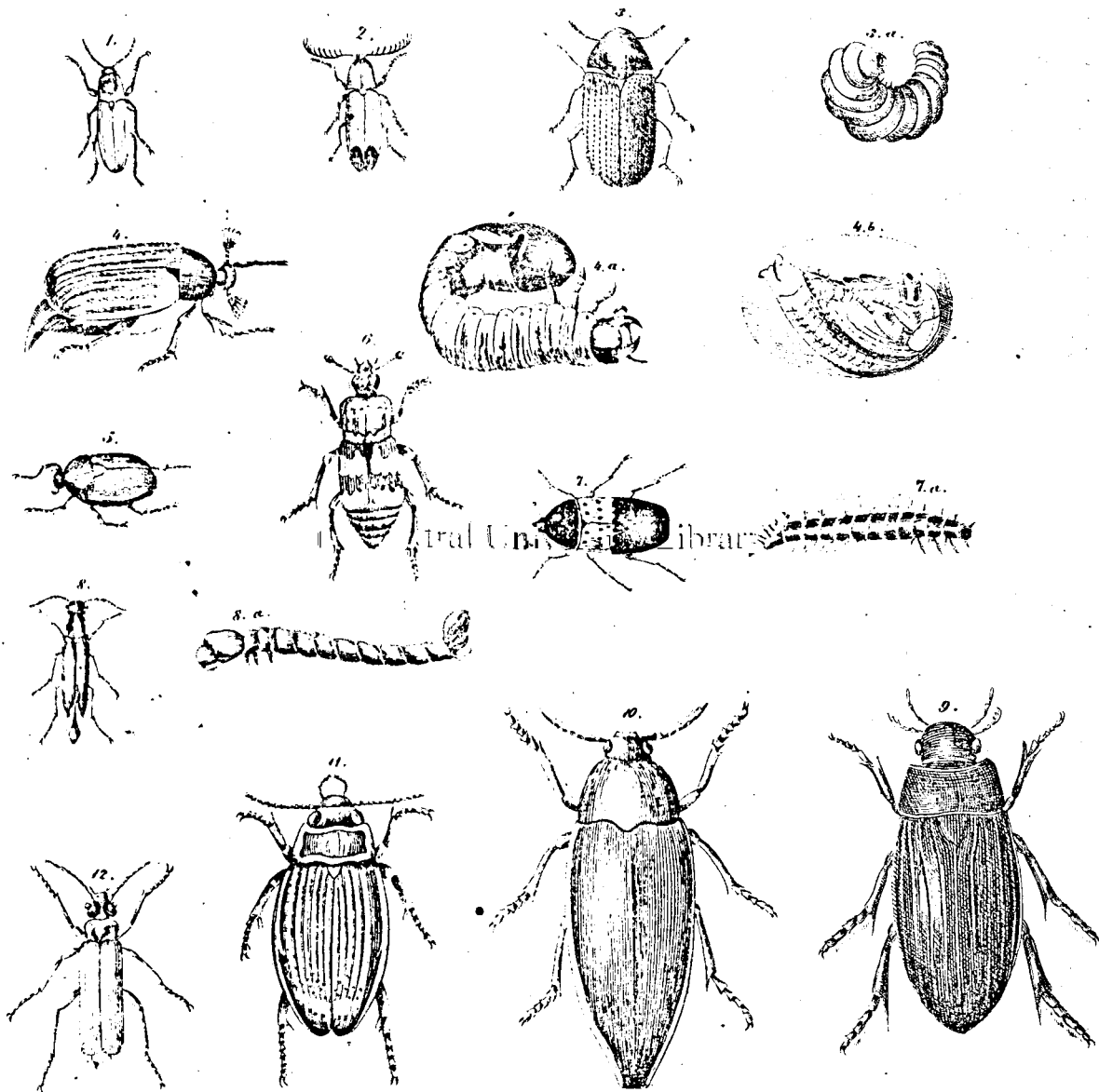
Elater isegет (fig. 1) este оакеші, аконеритѣ кь пърѣ, antene ши ничіоареле сінтѣ галбѣне вѣтіндѣ în оакеші, аріпеле сінтѣ вѣргате ши пѣтате, де търіме де 5 лині (12 лині сінтѣ інтр'ѣнѣ цолѣ).

Ларва ачестеї инсекте поаде рѣдѣниле череалелорѣ (вѣкателорѣ) дѣне кѣмпѣ ши ле стрѣкѣ.

*Elater signatus* (fig. 2). Капѣлѣ ши гѣлѣлѣ ачестеї инсекте сѣнтѣ верзѣ лѣчѣтоаре ка металѣлѣлѣ; арѣпеле сѣнтѣ галбѣне вѣлѣндѣ ѣн оакешѣ, ѣнсѣ вѣрѣрѣле арѣпѣлорѣ ка ши пѣчѣоареле ши антенеле

сѣнтѣ нерре; мѣрѣмеа лѣї е де 6 лѣнѣї; ши ачестѣ инсектѣ е вѣлѣлѣлорѣ череалелорѣ.

Ачешѣ дої кѣрѣвѣши ши мѣлѣї алѣї сѣнтѣ д'о фамилие де кѣрѣвѣши карѣ аѣ партикѣларѣitatea кѣ сѣнтѣ ѣн старе кѣндѣ сѣнтѣ кѣлкаѣї не спѣнаре а сѣлѣта ѣн сѣсѣлѣ фоарте ѣналѣї ши а се арѣнка ѣн



1. *Elater segetis*; 2. *Elater signatus*; 3. *Anobium pertinax*, кѣ ларѣа лѣї; 4. *Melolontha vulgaris* кѣ ларѣа (a) ши кѣ нимѣа (b) еї; 5. *Melolontha solstitialis*; 6. *Necrophorus vespillo*; 7. *Dermestes lardarius*; 8. *Lymanoxylon navale* кѣ ларѣа лѣї; 9. *Hydrophilus piceus*; 10. *Buprestis chrisis*; 11. *Dyticus marginalis*; 12. *Lytta vesicatoria*.

жосѣ сѣлѣндѣ не пѣчѣоаре. ѣн Амерѣка мерѣдионалѣ сѣнтѣ знеле спее де ачешѣ сѣлѣлѣлорѣ (*Elater noctilucus*) карѣ аѣ партикѣларѣitatea кѣ лѣчешкѣ ѣн ѣнтѣнерекѣ, адекѣ не партеа дѣн дѣрѣлѣ а корпѣлѣї лорѣ, аѣ о патѣ галбѣнѣ кѣре поантеал лѣ-

чеште ка фосфорѣлѣ. ѣндѣнѣї де аколо аѣ обѣчѣї кѣ, кѣндѣ ворѣ сѣлѣ зѣмле поантеа прѣн ѣнтѣнерекѣ, атѣнѣї леагѣ де пѣчѣоареле лорѣ кѣїѣѣѣѣ кѣрѣвѣши лѣчѣлорѣ, кѣре ле серѣвешкѣ дрѣнтѣ фелѣпаре.

*Anobium pertinax*, (fig. 3). Арипеле sale sîntă pătate кэ niute пекте ми бърате, де ко-лоаре оакеше-неаргь, пе гîтă аре niute гроні; търімеа лă е 2 1/2 lîniі. Еле ка ши ларвеле лорѣ (fig. 3, a) трескѣ в base de lemne че се афлă в каселе оаменілорѣ ши ле skimбъ втр'о пълбере галбінъ, внсъ афаръ де lemne атакт ши пїне fie kită de ъскатъ, де ачеа sîntă foarte вълмътоаре navigatorілорѣ дъне търі, кѣчї тълннкъ totă pesmetăлă лорѣ прегтїтѣ пентрѣ о кълъторіе лгнръ. Дар ши пентрѣ мълееде де исто-ріа патрала ънде се афлă адънтърї де plante ъскате (Herbaria) еар sîntă вълмътоаре, кѣчї тълннкъ ачесте plante, внсъ ларва ачестї insektă аре обичеїș къл, kindă атакт вре-о plantă din ер-барїѣ, атънчї о лпеште маї 'nainte de хїртіе ши апої о тълннкъ, ачесте insekte нѣ се темѣ де пичї о отравъ vegetală, кѣчї ларвеле лорѣ мен-ннкъ кіарѣ foї де тълннѣ гъръ вълмаре, де а-чеа в маразїи де цгаре факѣ стрїкълїне mare. Аѣ ънѣ обичеїș кърїосѣ къл чокнескѣ къл капълă в lemne ши факѣ ѣвѣ sgomotăș perglatăș ка алѣ ънѣ чеасорникѣ ши foarte кеноскатѣ, каре лă, аззимѣ кіте одълъ noantea в кase, маї къл seamă kindă kasa е фкълъ де lemнă; маї nainte в timpъріе сълперстїціоase, оаменїи шї-аѣ вкїпвїтѣ къл ънде се аде sgomotăș, аколо тревъе съл моарѣ чїне-ва вв касъ. Kindă пне чїне-ва мїна пе insetеле ачестеа, атънчї шїи траде пїціоареле sale кълре корпгѣ, нѣ фаче челă маї мїкѣ semнă де мїш-каре ши се aseamълъ ка кълмѣ арѣ fi моарте кіарѣ kindă о пърънде чїне-ва къл ънѣ акѣ саѣ kindă о пне в fork, totă нѣ дъл челă маї мїкѣ semнă де віауъл (де ачеа а прїимїтѣ пзмїреа де де pertirax, enteté).

*Melolontha vulgaris*, (Hanneton саѣ кър-вълшї де лгпа лă Maiă, fig. 4), е де колоаре оакеше; гїтăлă пълосѣ, арїні оакешї ромїи къл патрѣ, чнчї верцї, пїціоареле sînt рошїоаре, antenеле sînt къл 6 foї ши овале (ла maskăлă) саѣ къл 7 foї ши лгнцї (ла femелъ), търімеа еї este de 12—13 lîniі. Ачeastъ insetă foarte кеноскатъ в Евро-па се аратъ ла sfırșităлă лă Aprilie саѣ ла вчепстăлă лгпей лă Maiă, prin ѣрмаре токмаї вв timpăлă вв каре тоцї арборїи sîntă аконерїцї къл фрэнзе. Еа іасъ дїн пзмїнтѣ ънде се desvoaltă дїн оѣ, внсъ аре тревзїнцъ де патрѣ ані пентрѣ

ачeastъ desvoaltare, де ачеа пзмаї дїн 4 ані вв 4 ані esă мълте insete перфекте. Kindă in-sekta s'a desvoaltă, атънчї се цїне вв пълдере де стечарѣ, фарѣ, fрасїнѣ ш. ч. л, asemenea ши вв грдїніи ши алее, ши вв ценере ънде sîntă ар-борї къл фрэнзе, аколо тълннкъ мългърїи лорѣ шї фрэнза чеа тїнъръ; маї пгнїнѣ вълмълторѣ este ea пентрѣ пълдърїле де молїцїи ш. ч. л, каре вв локълă фрэнзелорѣ аѣ аче. ънде се аратъ (oda-тъ вв 4 ані) атъчї фаче стрїкълїшні марї ла ар-борї, кѣчї нѣ пзмаї фрэнзеле лорѣ, чї ши флорїле ши поамеле лорѣ ле тълннкъ. Zіoa, ачесте къл-рълъшїи shedă lїnїшїцїи ши nemїshkindăse пе ра-мърїле арборїлорѣ, дар сеара своарѣ ши тълннкъ, апої dїmїneага sîntă аконерїцї къл роа де поап-те ши sîntă атънчї ка амерїцїи вв kită месне кадѣ дъне памърїле арборїлорѣ; femела дъне че а fostă fekondată де кълре maskăлă, ѣе дъл жосѣ дїн арборї пе пзмїнтѣ кълтїндѣ аколо ънѣ локѣ ѣскатѣ ши моале. аколо фаче о гроапъл (прїнтр'ънѣ organă каре аре ла partea postїоарѣ а корпълвї sъл ши каре seamълъ къл о монатъ), ачeastъ гроа-пъл аре о адїнчїме де 6—8 цолърї, аколо пне 12 пїнъл ла 30 де оаѣ фкїндъле гърмадъл, ле аконере, пе ѣрмъ се дъче ла ънѣ алѣ локѣ ън-де пне еар 12 пїнъл ла 30 де оаѣ ввтр'о гроа-пъл; о femелъ пне къл totăлă 60 пїнъл ла 80 де оаѣ. Патрѣ саѣ шase сълтълмїні дъне че оаѣле аѣ fostă псе вв пзмїнтѣ, easъ ларве (vermї) dїntр'ınsele, ачешї vermї ши (Engerlinge вв лїм-ба Германъ, fig. 4 a), трескѣ вв анълă d'їntїїș вв societăцїи (чете) ши се нстрескѣ де рълдълїнїле сълвїрї але plantелорѣ, ка ши де експementеле аїналеелорѣ марї; вв анъл алѣ doїlea се пїсі-пескѣ шїшї факѣ сълнїндѣ вв пзмїнтѣ фї-каре о галерїе (каналă) сълтеранъ каре аѣ felърїмї де dїрекцїшні знеле мергїндѣ вв сълș, аттеле вв жосѣ ш. ч. л. Вв ачeastъ emїgracїїне сълтеранъл факѣ мълте стрїкълїшні агрїкълторълвї, кѣчї podă ши тъл-ннкъ рълдълїнїле plantелорѣ, ерълрїлорѣ, легъ-мелорѣ ши кіарѣ а арборїлорѣ тїнерї; ши kindă sîntă ввтр'о кълтїме mare sîntă вв stape а рїїна kїmmїле де арълърї, іslazеле, грдїнїле къл ле-ггмї ши кіарѣ ши пълдърїле тїнере але ѣнелїцърї; кіарѣ арборїи вълрїнї сълферѣ мълтă kindă 'ї-аѣ posѣ коажа Kindă е преа фрїрѣ саѣ преа кадѣ, а-тънчї ларва саѣ вершълълă се кълсндъл маї адїнкѣ

nînz în pîmîntî, asemenea kîndşî imî skimbe pe-  
lea kare se întîmîlz o datz pe anş. Earna se  
kşfîndz kîarş nînz la adîncimea de mai mîate  
niçioare; însz vara mai kş seamz dşne o ploae,  
se sşîz în sşşş pe pîmîntî. La sfîrşitsî vepei  
din anşlş aļş patrşlea aļş esîstîngei lorş, se  
kşfîndz în pîmîntî nînz la adîncimea d'şn stî-  
jinş, akolo în fîndşlş proapei fakş o bolz o-  
valz şî în akestî lokş petrasş şî singrpatîkş  
devîne nîmfş (fig. 3, b) imî sfîrşesşz metamor-  
foza lorş misterioasz de larve pefşkîndşse în  
însekte pefekte; în 4—8 sşntîmîni ačasş skim-  
bare s'a sfîrşitş, kîte odatz însektele pefekte  
esş la sfîrşitsî toamnei, ear mai în nenere  
kşrşşşîşlş pefektî înçene în lşna lşî Fevrsar-  
pie a emî din pîmîntî din adîncimea mare şn-  
e îngronatş şî tokmaî în lşna lşî Maiş ese sşşş  
pe pîmîntî şî face ştrîkşîşîne mai sşşş nîmite.

În kontra akestî însektî pedştabîlş aļş a-  
grîkşatorşlşî, în toļş timpsî oamenî aļş kşstîlş  
mîzloaçe a se auzra de dînsşlş adekş aļş ni-  
mîçi. Mîzloaçele akestea opî kş aļş avetş skonş  
a omopî pe akestelî însekte pefekte saļş pe lar-  
vele akestelî însekte. Mîzloaçele pronşse nen-  
trş omopîrea însektelorş konsîstz d'a emî diminea-  
ça în pîdşpî şnde se çînd şî a rşşdî arborîi  
pe şnde se çînd, atşnçi kadş lesne (prekşm an  
zîşş mai sşşş) le adşnt atşnçi în grîmezî, toar-  
nz pe dînscele ape ferbîndî snpe ale omopî, şî  
le dş de mînkare porçîlorş saļş pasepîlorş karî  
le mşnînkş kş noļş (afarş de çînte karî nş le  
mşnînkş). însz dşne mînkarea açeastă, animalşlş  
trebbe sş vea mîate anş. Açeastş ştrîncere tre-  
bbe sş se şpmezze kş zelş mare şî neîntreşntş  
nînz la sfîrşitsî lşnei lşî Maiş, nînz kîndş nş  
se mai vede niçi şnş kşrşşşî, nşmaî atşnçi o-  
perajîşnea açeastă adşçe şnş foloşş însennatş.  
Dar nîmîçirea larvelorş akestelî însekte e mai  
greă, fiîndş kş ele se çînd, prekşmş amş zîşş,  
îngronate adînkş sşş pîmîntş şî pîmîntş nen-  
trş noi nevzşte nînz kîndş aşşngş de fakş narşbî  
marî, adşkîndş ştrîkşîşîne kîmpîilorş şî grşdî-  
nîlorş, tokmaî atşnçi aflşmş kş esîstz, însz a-  
tşnçi e preă çîpşîş; kş toate akestea şî açeastş  
metoadz e bşnz kare konsîstz d'aşşna în pîmîntş  
şnde se aratz vr'şnş kşîş de açeste larve (mai kş

seamz în anşlş d'întîiş şnde sîntş adşnate în çete)  
şî ale omopî.

Mîate animale sîntş aşştoare omşlşî în go-  
nîrea akestelî însekte adekş kîndş larvele se af-  
lş îngronate în pîmîntş, atşnçi le goneskş, s. e.  
arîçi, şoarçele dşne kîmpş şî nevestîka, açe-  
ştia le goneskş şî mşnînkş larvele açestorş  
kşrşşşî; kîndş larvele se aratz pe sşprafada  
pîmîntşlşî, atşnçi çioara, çîokîrlanşlş şî alte a-  
semenea pasepî le goneskş. Dar kîndş însakta  
a aşşşş în stapea sa pefektz, atşnçi gşşente  
înemîçi pedştabîlî în vşlne, marperş, arîçi, li-  
lieçi, çîopî, koçofene şî alte din pşşpîre kî-  
tştoare. Aşa dar nş e vîne sş goneskş omşlş  
açeste animale kîndş poate sş-î fie d'şnş mare  
aşştorş în gonîrea akestelî însekte ama de vşl-  
mştoare.

Açecaçe amş zîşş aîçi poate sş fiş akşmş  
şî la noi d'şnş mare întepesş praktikş, kşçi  
prekşmş se aşde, în şnele lokşpî din şşdeçlş  
Bşzşş, s'a arştatş vermşşî açemîta, aļş şî fş-  
kşîş ştrîkşîşî marî.

*Melolotha Solstitialis* saļş kşrşşşîşlş din lşna  
lşî Işnie (fig. 5) e de koloare galbenş mşrdarş  
partea de sşşş a korşlşî sşş e akoperîtz kş  
pşrş; arîşile aļş kîte 4 verçî albe, mşrîmea lşî  
e de 7—8 lîniî. se aratz în lşna lşî Işnie şî  
e vşlşmştorş argîkşlşpei.

*Necrophorus vespillo* saļş îngronştorşlş (fig. 6)  
e nerş, pe kîndş vîrşlş antenelorş şî doşe  
bande transversale pe arîşî sîntş galbîne-rouşî;  
femşrîle niçioarelorş de dîndşrşş sîntş kşrbate;  
mşrîmea lşî e de 6—8 lîniî; lşş rşşîmş mai  
toļş de şna lîngz vr'o mortşçîşne; kîndş elş o  
sînte de departe, atşnçi se dşçe akolo, saļş  
pîmîntşlş de desşşlş mortşçîşnei şî o îngroa-  
pş akolo, nşne în groanş şî oşşle sale şî le  
akopere, kş skonş kş, kîndş larvele sale vorş  
emî din oļş, sş aîşz çe-va de mînkare, kşçi lar-  
vele sale sîntş karnevoare. Aşa dar elş pre-  
şînte treşşîncza kşîlorş sşî şî îngrîçemte mai  
din aînte. Çe înstîntş admirabîlş!

*Dermestes lardarius* saļş vermşşîşlş de slş-  
nînz (fig. 7), e de formz lşngz, de koloare nea-  
grş, partea de din aînte a arîşîlorş are nişte  
bande transversale, de koloare çenşîş şî a-  
koperîte kş pşrş, şî pe fiş-kare arîşnz staļş treî

пункте негре; първееа лѣ е де 4 линіи, лар-веле сале карі сінтѣ аконепіте де періи лорѣ ші сінтѣ де колоаре оакешъ-неаргъ, се гъсескѣ ин каселе оаменілорѣ ші ин Мъсее ѡнде мѣпінкѣ слѣпінѣ, пастрамѣ, пелеа блѣнілорѣ; консерваторіи де Мъсее де Зоологіе се темѣ преа шѣлтѣ

де ачесте инсекте, кѣчї стрїкѣ тоате препарателе преціоасе че сінтѣ адѣнате аколо. О алтѣ спенѣ де ачесте инсекте нѣміте *Dermestes pellio* се цїне інкѣ маї адезе-орї ин каселе оаменілорѣ шї еа стрїкѣ маї тоате бланеле; е неаргъ шї аре не фіз-каре арїнѣ ѡнѣ пѣнкѣѣ алѣѣ.

(Ва ѡрма.)

## Еарѣшї о довадѣ де прогресѣлѣ Патріеї.

Ла 19 шї 20 але ачентїа амѣ fostѣ invitaці ла Esamenѣлѣ че аѣ datѣ Domnїалѣ D. Doktorѣ В. Лѣкачї дїн стѣдїїле Ветеринарії кѣ елевїї сѣї; шї пїнѣ кїндѣ сѣ ворвїмѣ деспре стѣдїїле esaminate, нѣ треѣзе сѣ скѣпѣмѣ дїн ведере алеѣереа жѣнілорѣ че сінтѣ сѣпѣшї ла їмѣвѣдѣтѣра стѣдїїлорѣ арѣтате, кѣчї ачеста, орї-кѣмѣ амѣ жѣдека, есте чеа маї пондероасѣ шї зна сїнгѣрѣ кале, прїн капе стѣдїїле ачестеа, атїтѣ де нечесарїї шї фолосїтоаре пентрѣ есплоатаціа пѣмїнтѣлѣї, деспре капе нѣтемѣ сѣ зїчемѣ кѣ totѣ дрентѣлѣ кѣ есте комоара Цѣрїї, кѣ време ва фї шї де кѣтре попорѣ прїїміте.

Де не вомѣ їтоарче пѣдїнѣ рїндїпеа ла Istorie, треѣзе сѣ мѣртѣрїсїмѣ, кѣ кїарѣ їн десволатреа Medїcїнеї шї а алторѣ мїїнѣде, понїї аѣ авѣтѣ о парте маре. Ѣнѣ клерїкѣ їмѣвѣдатѣ шї фѣкѣторѣ де вїне есте о спрїжїнїре шї о глорїе а Релїгіеї, шї ачеста авїндѣ їн ведере Преа Sfїnѣїа-Sa Mїтropolїтѣлѣї, спрїжїнїнд шї ажѣтїнд не Dr. Лѣкачї s'аѣ їнтродсѣсѣ, ка не лїнѣлѣ фелчерїї че се орїндсескѣ прїн Жѣдеге ка ажѣстоаре DD. Doktorї, сѣ їмѣге шї Semїnarїstїї дїн класеа IV-a, карї фѣкїндсесе кѣ време Преоцїї прїн сате, шї адѣпациї де о мїїнѣдѣ атїтѣ де нечесарїѣ сѣ пропаѣе ачеста, шї еатѣ Domnїлорѣ прїн че се поате стїнѣе сѣпѣрстїїа стрїнсѣ лѣгатѣ де кѣвїнтѣлѣї попорѣлѣї „аша амѣ номенїтѣ.“ Зїчемѣ дар кѣ маї немерїтѣ алеѣере нїчї кѣ се нѣстеа.

Сѣ ведемѣ акѣмѣ че стѣдїї а предатѣ D-лѣї Лѣкачї шї кѣмѣ:

1-їѣ. А предатѣ їн прескѣртаре Zootomia (Anatomia animalelorѣї) дїн капе маї кѣ осевїре а дескрїсѣ органеле їн їнтрѣ, шї кѣ атїта деслѣшїре, їн кїтѣ дїсекцїїснеа (desnїкареа) ѡнѣї стїрѣлѣ їндатѣ поате кѣноаште капе органѣ а рѣвѣдатѣ шї де че воалѣ, шї токмаї ачеста есте семнѣлѣ їмѣвѣдѣторїалѣ.

2-леа. А предатѣ Боалеле Epidemїche, d'алѣї кѣрора вазѣ де ла о време сѣѣере неконтенїтѣ ѣара,

шї капе рѣвїндѣ вїта капе есте тоатѣ авереа цѣранѣлѣї, її їмѣнедекѣ мїзлочеле есплоатаціеї пѣмїнтѣлѣї, шї аша се демїнзїазѣ комерчїѣлѣї череалелор шї кѣ ачеста адеѣѣрѣтата порѣцїе а Цѣрїї, шї астѣ-фелїѣ не-а datѣ сѣ їнѣелеѣемѣ пентрѣ че а префератѣ ачеста дїн воалеле акѣте.

Деспре методѣлѣї прїн капе а предатѣ арѣтателе мїїнѣде, їнсемнѣмѣ кѣ, есте маї мѣлѣтѣ не практикѣ вазатѣ, шї не аѣ прїчїнсїтѣ о мѣлѣдѣшїре несте сперанѣе „*Suum Cuique tribuere.*“

Акѣмѣ сѣ еспрїмѣмѣ шї дорїнѣеле ноастрѣ, ка ѡнїї че аѣїндѣне їнтр'ачестѣ ѣарѣ, консїдепатѣ ка о ноѣѣ Патріе а ноастрѣ, авемѣ сфїнтѣ даторїе а конлѣкѣра пентрѣ вїнеле обшїтескѣ.

Semїnarїstїїї дїн класеа а IV-a, де шї мерїтѣ лѣзде пентрѣ прогресѣлѣї че аѣ фѣкѣтѣ, дар дѣне кѣм амѣ їнѣлесѣ, фїндѣ їндаторациї шї ла алтѣ їмѣвѣдѣтѣрѣ пентрѣ маї мѣсате мїїнѣде, арѣ фї де дорїтѣ, ка сѣ се маї адаоѣе їнкѣ ѡнѣ амѣ не лїнѣлѣ ачелї патрѣ че сінтѣ хотѣрїїїї пентрѣ їмѣвѣдѣтѣра лорѣ, ка їн времеа ачеста мїїнѣделе Ветеринарїе сѣ се предеа маї не ларѣ, шї де s'арѣ нѣстеа їзолате де челе алте їмѣвѣдѣтѣрї; шї ачеста маї мѣлѣтѣ спертѣмѣ, кѣ Преа Sfїnѣїа-Sa Mїтropolїтѣлѣї пѣтрѣнсѣ де вїнеле обшїтескѣ, аѣ datѣ destѣлѣ довадѣ, шї мїшкатѣ де зелѣлѣ де а ведеа їнтїндепеа ачесторѣ їнѣвѣдѣтѣрї, шї ла Мѣрїа-Sa Преа Ынлѣдѣтѣлѣї Nostрѣ Domnї; асеменеа проїекте нѣмаї вѣскѣрїе шї мѣлѣдѣшїре проѣѣкѣ.

Кѣ кїтѣ дар сїнтемѣ конвїншї, кѣ їналте аѣторїтѣїї чївїле шї клерїкале ворѣ їнаїнта просперареа ѡпорѣ асеменеа Ашеѣлїмїнте, кѣ атїтѣ маї мѣлѣтѣ арѣ фї де дорїтѣ шї їнїїнѣареа ѡнѣї Sнїталѣ де довїтоаче, ѡнде елевїї кѣноскїндѣ шї практичеме декѣрѣѣереа фелѣрїтелорѣї воале, не-амѣ нѣстеа аїпронїа де цїнта дорїтѣ, кѣчї теорїа фѣрѣ практикѣ есте „*Sine qua non.*“