

Животна Наука



JURNAL

ЦЕНТЪРЪ РЕСПИДИРЕА ШТИИЦЕЛОР НАТУРАЛЕ ШИ ЕСАКТЕ,
in toate clasele.

Pedagogic

de

Profesor Doktor Іоанн Баран.

№ 4.

(Anul întâi)

București.

Ianuarie 22, 1856.

Conținut: Limbete animalelor. — Mșka de kasz. — Komunikațiunî utiunifue mîz.

ЛІМБЕЛЕ АНИМАЛЕЛОР.

Artikolu II.

Дзпе че ам обсерватѣ (in артиколул дин-
тіі) лімбеле анімалелорѣ inferіoare, съ ле об-
серватѣ акъм ши ла зпеле дин анімалеле сѣпе-
ріoare, адекъ ла пасері ши ла маміфере.

Ла пасері, лімба este інтр'ън градѣ mare
de dezvoltare; еле аѣ о мѣлчїме де модѣла-
ціоні але сѣнетелорѣ лорѣ, prin care—ші еспри-
мъ бѣкѣрїеа саѣ інтрїстареа, плъчереа саѣ дѣ-
ререа, кїзмареа саѣ дин контрѣ інштіицареа д'а
фѣні. Чїне а імѣлатѣ мѣлтѣ кѣ пасері, лесне ін-
целече лімба лор ши деосїбемте ачесте деосї-
біте еспресїонї. Кїнд маскѣлѣлѣ пасерїї нѣмїте
rũtslũ pous (*sylvia rubicola*) шеаде лїнгѣ кѣ-

бѣлѣ знде се афлѣ femela са клочїндѣ, атзчї
скоате нїште сѣнете дѣлчї, інчетїшоаре абїа аз-
зїбіле, пар' кѣ ї—ар снѣне де дѣлчїїле амор-
рѣлї сѣѣ, саѣ пар' кѣ ї ар повестї нїште исторїї
плъкѣсте ши інтересанте, дзпе кѣм фачем ної оа-
менїї кїнд воїм а амѣса пе чїне—ва, каре este
окѣпатѣ кѣ о окѣпаціоне серїоасѣ дар monotone;
їн тїмпѣлѣ ачела femela шеаде лїнїштїтѣ кѣ окїї
ацїнтацї азѣпра соулѣлї еї ши е foarte atentївѣ
ла конversaціонеа лї. Дар кїнд маскѣлѣлѣ 'ші—а
пердѣтѣ femela, атзчї імѣлѣ рѣтѣчїнд, скоїнд
нїште сѣнете жалнїче, trїste, кѣлїндѣ—о ши кїл-
мїндѣ—о кѣ нїште еспресїонї дорїтоаре ши лїн-

pede, în kîtş ori çine lăş arde, simte къ елş sşere de dopingş. Dar întîmplîndşse sş'îmî gş-siaskş femela, îndatş 'mî skimşş sşnetele çele жалниче în nişte strîşşpi de бккşrie, пе kînd amîndošî sşoarş ла кşбşлş лор. Dar kînd пе-рекеа ачeasta viînd а kasş, 'mî gşseskş kşбşлş amenîngatş de вр'şn периколş, atşnçî amîndošî 'mî skimşş гласşлş: întp' maskşлş mî femelş se formeazş ка şn feaş de dşetş, şnşлş pesşnde alşia, mî întp'achestş dşetş şnş komşnikş alşia simşşpîrîle şale mî ачeea че а хотşpîtş а face ка sş'îmî skape kasa лор komşnş de периколşлş kape о amenîngş. Kş drent kşvîntş zîçea çele-врşлş Natşraistş Церманş *Oken* къ limşa pa-serîlor е bogatş în sşnete mî esşreme о mşl-çime de simşşpîrî mî de pasîşnî.

Ла newî (прекşm mî ла mşate alte ani-male) vedemşкъ în timşлş kînd dormş, пeнş şn feaş de santinеле saş пşzîtorî; ачeasta о fakş earşmî kînd îmbşлş kşvîndş'mî nştrimînte. Fîska selbatîkş, раца selbatîkş, çoapa, корбşлş, ş-nеле dîn nasерîле рşpîtoare mî kîar vrabîa пeнş asemenea пşzîtorî. Kînd о nasere пşzîtoare ве-de къ şnş периколş kîtş de mikş amenîngş so-çietatea лşî, atşnçî îndatş dş şnş semnalş mî toatş çeata fşçe; înstş kîarş ачeste semne sîntş foapte diferîte. S. e. раца selbatîkş kînd vede vîpştorşлş înkş de denapte, dş şnş semnş prin kape пар' k'ар zîçe: пşzîçî-вş! mî aîşnçî nşmaî de kîtş toatş çeata, de mî nş fşgş, dar pemînş къ çea maî mare бşgare de seamş прeгştîndşse ка sş fşgş ла semnşлş алş doilea kape dş раца пşzîtoare kînd vede къ vîpştorşлş s'a anşonîatş; semnşлş алş doilea este diferîtş de çelş d'întîtş mî însemneazş: акşm fşçîçî! mî întp'ade-врş къ акşm toate fşgş. Ла врşbî, пşzîtorşлş este şnş maskşлş dîn çeî бştpînî mî къ esşepî-îngş. Kînd skoate ачела гласşлş sşş anşnçîtorş de периколş, îndatş toatş çeata de врşbî pe-mîne în çea maî mare linişte, maî къ seamş çele tînere pemînş întp'o tşçere комплекţ mî 'mî kaxş sigşrançîa n'întpe ramşpîrîle mî frşnzеле арборîlor. Kş kîtş периколşлş се anşonîţ maî mşлş, devenîndş maî amenîngştorş, къ aîtş пş-zîtorşлş 'mî întpreshе maî mşлş гласşлş sşş; dar dîn kontpş, kînd tache елş, atşnçî mîtie çea-ta къ периколşлş а tpekşş, tşçerea лор frîko-

sş îçeteazş mî эле atşnçî 'mî îçnenş dîn noş bavardaçîlşлş лор; dar пşzîtorşлş tot пş'îmî пş-rşsehte postşлş, çî dîn kontpş pemîne tot de şna ла локşлş sşş, adeкъ ла пşnçîlşлş çelş maî pidikatş, s. e. în vîrfşлş şnşî арборе, ка sş poa-tş vedea maî bine denapte.

Kînd şnş omş se anşonîţ de kşбşлş вре şneî nasерî de kîmpş, nşmîtş vanellus, atşnçî nasşrea îçene а înkonçîşra, sşşpîndş împure-çîşpşлş kşбşлşî sşş, skonçîndş strîşşpîrî askşçîite mî partîkşlare, mî îndatş vînş о mşlçime de alte nasерî kamapade ale sale supre ажştorşлş sşş mî înkonçîşpş sşşpînd mî strîşînd împreçîş-pşлş omşлşî, пар' къ vor sş se лşnte къ dîn-sşлş а skşpa kasa вечîнşлşî лор atakatz d'şnş fşkştorş de рşş.

Корбî mî çîорîле пeнş toţş mereş пşzîtorî ла лагşрşлş лор, mî kîar kînd toatş çeata doap-me, пşzîtorşлş pemîne toţş de şna demlentş.

Kînd kokorîi (grus çinera) мерçş toamna kştre sşdş, прекşm mî kînd прîмşвара се întopкş, ла toate ачeste кşлştorîi мерçe îн ка-пşлş çeteî şnş maskşлş бştpînş kape а fşkşлş maî de mşate орî ачeastş kale, mî тоçî îl şp-meazş; гласşлş kondşktorşлşî dş komanda de маршş îн ачeastş кşлştorîe mî çîне ordîнşлş mî dîşçîplîna. Întîmplîndşse ка kondşktorşлş sş nearzş дрşmşлş, atşnçî îlş komşnikş çeteî, mî тоçî pesşndş къ о strîşape къ аş îпçelesş, а-поî îndatş îçeteazş а мерçe drentş mî sşoarş îн черкş îн kîtş nş се депşrteazş dîn локş. а-поî kondşktorşлş îmbşлş îнколо îнкоаче vîlş гş-sehte дрşmşлş, atşnçî ear се пeнş пе канşлş лор, dş komanda de маршş mî toatş çeata dîn noş се пşne îн lînie dreantş mî îmbşлş dşne елş.

De mî проверёş zîçe „stşnidş ка о rîskş“ къ toate ачestea înlîmplarea şpşştoare de о rî-skş kape а авşлş локş îн Ирlanda ва арşта къ нş е аша, çî къ mî rîşтеле аş fakşlitatea а-мî komşnika оарешî-каре simşçîpe mî воîngş. О rî-skş foapte бştpîнş а şnşî arendamş îн Ирlanda kape medea пе оаше sale kioçîndşle, îndatş s'a vşzşş къ are о neastîmpşrare; îndatş се skoaş, мерçe ла о кşмарş вечînatş şnde се ала о rîskş tîntpş, mî къ strîşpîrî прекşm mî къ semne 'î-a datş sş îпçелеарş ка sş vîlş къ dînsa; rîska tîнpş întp'adeврş venise dşne dîn-

sa şii kind amîndotъ ажъuserъ ла оазъ, чеа бърпінъ а псрş pe чеа тінъръ пе дінселе ка сь ле ключеаскъ, дъне каре гіска бърпінъ с'а ашезатъ лінштітъ пе лінгъ оазъ ші а мърітъ, пе kind тінъра зрпа кз зелъ а ключі оазле мoштеніте.

Чіне п'а аззітъ стрігъріле партікларе але кокошлăі, kind observеазъ în aerъ вр'о пасере рънітоаре каре се апропіт, кэм кіамтъ атънчі гьінеде сале ка сь се адъне імпрецідрлăд лăі; апоі ате сьнеде ші знъ аатъ гласъ scoate елă kind гъsemtе вр'о мінкаре бшз ші кіамтъ пе гьіна са чеа маі іквітъ ші пpreferатъ ка сь іса ші еа парте în дінелă лăі. Дар ші гьіна kind гъsemtе грънше рісініте пе пзмінтă, індатъ кіамтъ пе пші сьі, апоі kind о гьіпъ а ключітъ оазъ де радъ, ші пші де радъ зрмінд імштінктлăд лор мергъ ла ант, гьіна стъ пе маллăд аңсі вьеліндъse ші кізміндъі інапоі ка сь пз се інече.

Гемела прівігътоаре kind прімъвара се імперекіазъ, адече пе маскълăд каре kind маі фрмосъ ші маі дълче; прін зрмаре ші ачeastъ дамъ-пасере мте сь deosіveаскъ în serenade де noante каре галанці еі іі адъкъ, ка сь адеагъ пе чеа маі млăдіоасъ ші маі плькълъ.

Інстъ кз toate stădііle noastre ноі оаменіі авіа амъ ажъnsъ а кшоante о мікз парте дін лімбацілăд пасеріlor, адекъ а deoseбі ла знеде sneде diferіte сьнеде артікларе карі сервескъ а esprіma diferіte сімцірі ші diferіte воінше, ші інт'адевър ачeste diferіше сіnt foarte varіate ші foarte bogate, ші пасеріле прін модълацісініле гласълăі лор ші кіар прін diferіte ueste сіnt în stape аші комъніка о млăдіме де ідеі. інт'адевър ідеі foarte мърцініте, дар орі кэм сіnt ідеі. Гіъ-каре пасере іші are сьнеде.сале партікларе în stape патралъ; еа пз ле skімъбъ нічї о datъ, кьчї сіnt în armonіe кз модълăд esіstіншеі ачesteі пасерї. Натра, інфінітъ în креацісініле еі, а аръtatъ ші în raportлăд гласъріlor пасеріlor totъ ачeastъ інфінітате. Требъс сь observемъ кз де ші în stapea патралъ сііъ-каре sneдъ де пасере are melodiea са ші сьнеде.сале proprie, інстъ пасереа este капабілъ а імвъда ші о melodie streінъ, маі кз seamъ а знеі ате пасерї, ші маі кз seamъ kind дін тіперечеа еі а fostъ псрş în posіцісіне а аззі totъ мереъ кітіндъ о алъ melodie, сіnt кіар маі

komplikatz ші маі фрмоасъ де кітă сіnt але сале сірешті. Аста poate кз е cassa де че пасеріле кьнтътоаре дін Езрона кітă мълăд маі фрмосъ де кітă totъ ачeste sneде де пасерї kind тръескъ інт'о алъ парте а пзмінтълăі маі пъцінъ чівілісатъ ші прін зрмаре маі пъцінъ мссікалъ де кітă Езрона. Аша s. e. прівігътоареа каре воіажорїі аззі'о кінтіндъ în Asia мікз, кітă мълăд маі пъцінъ фрмосъ де кітă прівігътоареа noastrъ, ші totъ ачeasta е cassa де че інт'о млăдіме де пасерї че се афлъ în Америка пшмаі foarte пъціне (3 нінъ ла 4 sneде пшмаі) сіnt кітăтоаре, сіnt кз în Америка ші оаменї кітă мълăд маі пъцінъ де кітă în Езрона.

Апоі інт'знъ гпадъ мълăд маі desvoltatz гъсімъ лімбеле амлалелор патршede (кз патрш нічіоаре) саъ маміфере (шъртътоаре де цїне). Кьчї ачї гъсімъ ніште акцісіні інделепчізале маі perfecte, гіндърї маі komplikate ші хотърїрі маі resolute. Дар ші varіацісіні інфініте гъсімъ п'ачї! Сь лъзмъ де esemplъ пшмаі о sneдъ, адекъ кіінеде; în кіте dіverse modърї пз esпрімъ елă kind ва аръла орі пльчере ші вькъріе, орі дъреде ші інтпистаре! Кітă де інделеасъ este лімба кііне.лăі kind ва сь комъніче орі стъцінълăі стъ орі камаразіlor стї оарешї-каре сімціре саъ ідее! Ал-фелъ латръ елă kind іі е foamе, ал-фелъ kind are вькъріе кз стъцінълăд стъ іі permіте ка сь easъ кз дінсълăд ла плімбаре, ші ал-фелъ scoate гласълăд стъ партіклар де немълăцісіне, саъ меаде trіstъ kind е сілітъ сь рьмїлъ сінгъръ а касъ!

Kind знъ кііне ва сь меаргъ ла вїнатъ, атънчі касъ а повъці ші алъ кііне ка сь імбеле кз дінсълăд, атънчі с'апропіе де камарадълăд стъ, ілă лінгъшамте кз бош стъ, іі пзне бош în зрекїт, ілă інконціоаръ кз сьлатрї ші ілă мшкъл кіар де нічіоръ нінъ л'а determinatz, врїнд неврїнд ка сь меаргъ кз дінсъл. Kind доі саъ треї кііні мергъ імпрезъ ла вїнатъ, атънчі челъ маі mare дінтр'іншіі се пзне інт'о гроапъ ші рьціне лініштїтъ, пе kind чеї-л-ащї гонескъ вїнатълăд (s. e. іенърїле, кьпрїоареле), апоі дъне че аззі гонїтъ вїнатълăд апроапе де локълăд знде кіінеде челъ mare се цїне askъnsъ, атънчі іі даъ знъ semнъ, апоі елă аззінд ачeasta, scoate інтіамї datъ інчетъ капълъ стъ де desъбълăд гроа-

неї, tot xîindusse împreçispr'îiîi daktъ нѣ е възѣтѣ, ші токмаї дѣне че камаразиї ї-ащ датѣ семнѣ къ ащ гонитѣ прادا нѣнѣ їнаїтеа лѣї, ші рола лѣї а венитѣ ка с'о принѣ, атѣнчі саре їндатѣ ші фаче ші елѣ даторїеа лѣї.

Kînd знѣ кїїне їнчене а зрла, атѣнчі тодї кїїнїї дїн вechїнѣтате зрлѣ къ елѣ їмпрезнѣ, сащ кїнд їнчене елѣ а лѣтра възїнд знѣ streїnѣ, маї къ seamѣ знѣ чершѣторѣ къ vestїmїnte рѣnte їн-трїнд їн кѣрте; дар кїнд кїїнеле латрѣ mїngїnd ast-felѣ не стѣпїнѣлѣ стѣ, кїїнеле вechїнатѣ нѣ латрѣ нїчі о датѣ, прїн зрмаре тодї кїїнїї шїе а deosebї преа бїне кїнд знѣлѣ дїн еї латрѣ спре паза каселор каре ле sїnt їнкредїngate, шї кїнд латрѣ де плѣчере mїngїnd не стѣпїнѣлѣ стѣ.

Знѣ Natçralistѣ, D. F. Fpiedpїx, се espї-мѣ їн raportѣлѣ ачестеї матерїї їnteresante їн modѣлѣ зрмѣтор: амѣ възѣтѣ, зїче елѣ, де мѣл-те опї дої кїїнї карї амїдої се афла їнтр'о кѣр-те, дїнтре каре знѣлѣ ера лератѣ къ знѣ ланцѣ, не кїнд челѣ-л-алѣ їмѣла лїберѣ. Kїнд челѣ ле-ратѣ лѣтра фѣрѣ кассѣ, атѣнчі челѣ лїберѣ се плїмба фѣрѣ грїжѣ їн грѣдїна каре се афла де-парте їн dosѣлѣ касеї; дар кїнд вр'знѣ streїnѣ сащ чершѣтор а їнпатѣ їн кѣрте шї кїїнеле ле-ратѣ їнченѣ а лѣтра, нѣмаї де кїтѣ шї ачелѣ лї-берѣ dete fãra шї venї шї елѣ лѣтрїнд їн кѣрте спре ажѣторѣ а гонї не streїnѣ, шї лѣкрѣ де mїраре, нїчі о датѣ н'а грешїтѣ; апої ещ fїнд їн грѣдїнѣ шї възїнд ачeasta, амѣ шїтїтѣ тоїѣ де зна кїнд знѣ streїnѣ а венитѣ їн кѣрте. О стѣ дѣкѣ foapte департе дактъ амѣ вої стѣ ворѣскѣ маї къ d'amѣнѣнтѣлѣ despре ачeastѣ матерїе, а-декѣ despре лїмба кїїнїлор.

D. Jessѣ а stѣdiatѣ лїмба вѣлпеї шї а гѣ-сїтѣ къ, кїнд зрлетѣлѣ вѣлпеї este компѣссѣ де доз сѣнете, атѣнчі їнsemneазѣ їнтрїстаре. Елѣ а гѣсїтѣ къ лїмба вѣлпеї este аша де компїкатѣ де кїтѣ лїмба кїїнелѣї, шї къ лїмба лѣнѣлѣї sea-мѣнѣлѣ ачелѣї а вѣлпеї шї а кїїнелѣї.

О fantѣ їnteresantѣ їн raportѣлѣ факѣлѣтїїї

комѣнїкацїїнеї ла о спецѣ дїн анїмалеле патрѣ-педеле каре трѣскѣ їн апѣ шї се нѣмескѣ vїdre повестемте D. J. Hunt їнспекторѣ-сѣперїорѣ алѣ menaçerїchї їн грѣдїна Зоологїкѣ дїн Лондра. „Доѣ vїdre, зїче елѣ, а fãtatѣ. Дѣне че нѣїї ащ крескѣтѣ, вѣтрїнїї її лѣасерѣ їнтр'о зї къ дїншїї їн-тр'знѣ елештеѣ; дар малѣрїле елештезлѣї ера преа їналте шї ренезї, прїн зрмаре, їнторкїн-дusse ла ѣскатѣ, тїнерїї н'ащ fostѣ їн stape стѣ се свїѣ. Бѣтрїнїї възїнд ачeasta, ащ їнченстѣ аї їнвѣда кѣм трѣбѣе фѣкѣт ка стѣ сарѣ дїн апѣ не малѣрї, дар їн задар: тїнерїї н'ащ fost їн stape а їмїта ачeastѣ операцїїне; възїнд ачeasta, еатѣ къ зна дїн vїdre вѣтрїнѣ къ їар се їнторчea їн а-пѣ, апронїѣ воѣлѣлѣ стѣ ла зрекїелс знеї vїdre тїнере, пар' къ ї-а zїсѣ чева, шї їндатѣ а стѣ-рїтѣ їнапої ла малѣ; дар їн мїнѣлѣ ачesta тїнѣ-ра прїндеа їн гѣрѣ коада вѣтрїнеї vїндѣ-о бїне, прїн зрмаре свїндusse їмпрезнѣ къ вѣтрїна не малѣ; апої вѣтрїна ренетїндѣ ачeastѣ операцїї-не, а skosѣ ast-felѣ шї не а doa тїнѣрѣ ла малѣ.

Г. вѣ Darwin зїче къ, кїнд зн калѣ аре о mїн-кѣрїме не о парте а корпѣлѣї ла каре нѣ поа-те стѣ ажѣнѣ стѣ се skarpїне, атѣнчі мѣшкѣ не знѣ алѣ калѣ ла знѣ asemenea локѣ, къ skonѣ ка стѣлѣ шѣшче шї не елѣ ла локѣлѣ ачesta зн-де аре mїнкѣрїме. Апої чїне нѣ шїе къ, кїнд знѣ калѣ їн граждѣ асде къ а венитѣ їн кѣрте камарадѣлѣ стѣ, їнчене а'л салѣта къ нїште стї-гѣрї де бѣкѣрїе?

Kїнд о оае аре знѣ мїелѣ їнтр'о тѣрмѣ де мїеї, кѣноамте гласѣлѣ стѣ, asemenea кѣноамте мїелѣлѣ гласѣлѣ мѣмеї sale fїнд кїар їнтр'о тѣр-мѣ де ої; ачeasta vedemѣ шї ла вакѣ къ vїде-лѣлѣ еї, прекѣм шї ла нїсїкѣ къ нѣїї еї шї ла мѣлте алтеле.

Кѣпрїоареле кїнд паскѣ, пѣнѣ не vїрѣлѣ знеї нїетре зна дїнтр'їнселе дрентѣ santїnelѣ шї ачeasta възїнд вр'знѣ лѣкрѣ перїкѣлосѣ, їнчене а фѣзера дїн насѣ шї toate кѣпрїоареле фѣгѣ.

(Ва зрма.)

MOSKA DE KASŤ.

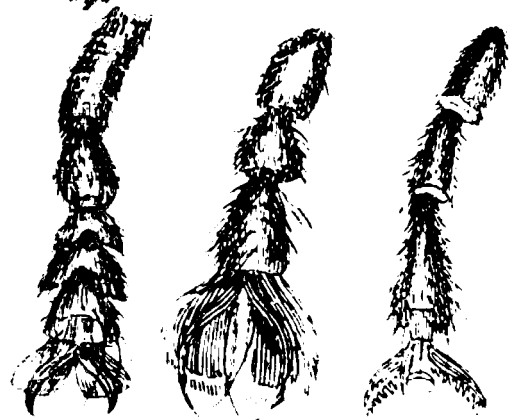
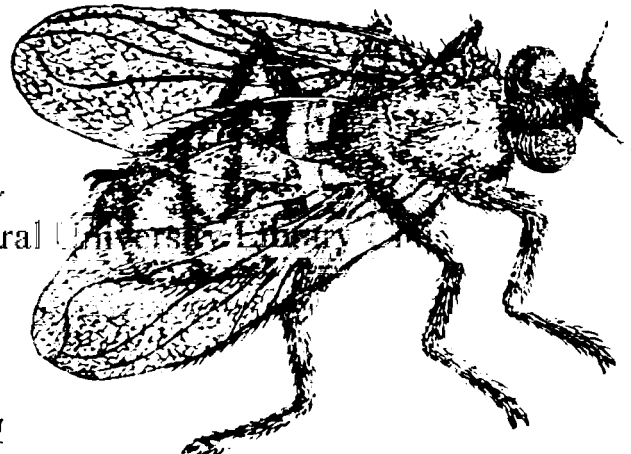
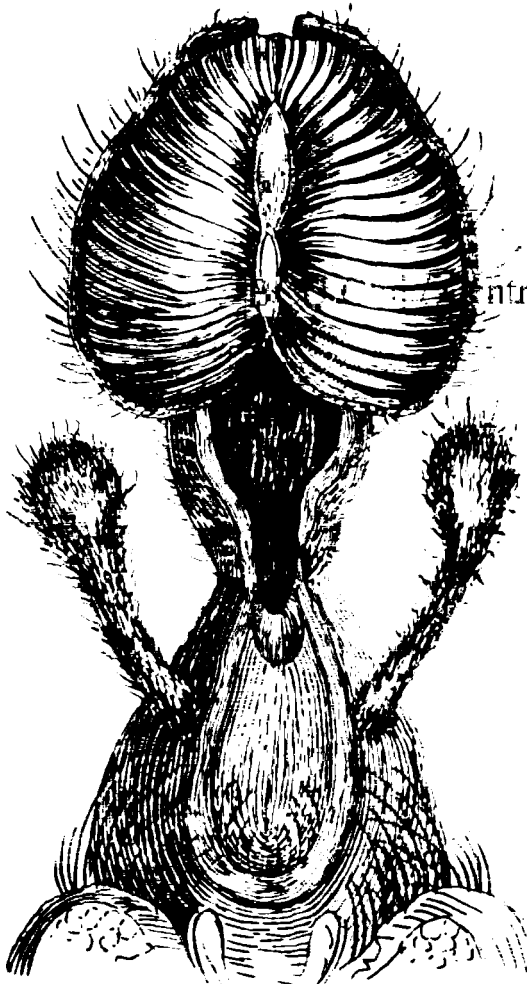
(musca domestica).

Între marea mlaume de insecte cari ne | pe de o parte prin nătrărlă челл mare de
sint kănoskăte, măstete жоакъ злă ролă mare, | sneце kape аџ, ne de алта prin nătrărlă челл

Okii măsteti, mărici.



Moska de Kasă.



Labete măsteti.

Гъра măsteti, foarte mărită.

mare de individe kăpinse în fîz kape sneцъ. | sьrî шî kiar злă nătrărlă mare de sneце de in-
Afarъ de асeasta шî în економіеа nătreї жоа- | sekte, nepoцїї лор. Ele sînt servitorїї omăлăї
къ злă ролă importantă, fiind къ nătreskă prin | în асeа, къ în kăimete kалде mănпкă kada-
карнеа лор злă nătrărlă mare de sneце de пъ- | вереле анімалелор mări шî mічї че се гъseskă

ne kîmpăşî mi în oraşe, prin şrmarе кърѣѣ ае-рѣлă d'аколо, каре кърîndă s'арă fi strikată de esalaçîşnîle mеlîtîche ale kadaверелор. Dar ne de алѣ parte sînt mi vѣtîmъtoare omъlăi în а-çееа кѣ ларвеле лор мѣnîkъ mi strikъ mълте лѣкрѣрî de ла каре omъlă арă fi пѣtătă траѣе знă foloşă. Апоi ми афарѣ de аçeastа, еле sînt kon-вîve foarte nenlăkъte în kasеле oamenîlor ne каре-î maltreateazъ prin mълkъtърîle лор. Dar mi animaleле noastre domestîche sşfere mълт de эле; кѣчи аă обîçеiă кѣ депъnă ларвеле лор în корпълă аçestор animale. Dar în економîеа прî-ватъ аçесте mîçî animale fakъ sъ se teamъ oа-менîi foarte mълă. Gasda sъteanъ маi mълă se teme de mълте de kîtă de nisîka хоаѣѣ. Еатъ лекторъле! о insetъ mîkъ каре este în stare sъ fakъ atîta вîне mi atîta рѣş în економîеа nаt-реi, prin şrmarе merîtъ d'а fi stădiatъ. Ноi о sъ аледемă акъm drent stădiă dintре 50 de miî de sneçe din mълтеle kъnoskъte ne mşka de kasъ.

Поате кѣ вр'ъnă лекторă saă лектоаре ва авеа skîрѣѣ а visita кѣ mine леагъnълă аçестеi insete mi а şrma тоатъ desволтареа еi, dar а-çeastъ plîmbаре ва авеа pentрѣ fiъ-каре зп in-teresă mare. Mşka каре în starea са perfectъ шеаде кѣ prinçîi mi împѣраçîi întр'о kasъ, ва nînka кѣ еi dintр'о fаrşerie, се кълкъ ne пер-пъ моале de katifea în палателе богачîlor, а-çeastъ mşkъ miî priîmentе esîstînçа еi çea d'î-тiăş în балîга калор, вачîlor mi гъnîlor. De аçееа ne пѣtem esmîka de çe sşfereъ преа mълт de mълте oamenîi але кърора одъi se аfлѣ лîн-гъ гъаждърî saă гъноiă.

Дъне ешîреа din оаѣ, mşka are forma зnăi верте mîkъ mi de колоареа алѣ вѣtînd în галбенă. Канълă еi е mîşkъторă mi депърçîtă în доѣ пѣрçîi, fiъ-каре parte авînd знă firă sim-çîtor (Antennъ), окîi sînt simplî, n'аре niçîoа-ре. Доѣ канале гоале deskise пѣтръndă корпълă еi, printр' аçесте канале аерълă întръ în кор-пълă ларвей (вермелăi) аçестîеа mi ea pessîлъ.

În аçeastъ stare нѣ преа plăkъtъ ръmîne ларва нъмаi пѣçîne zîле; дъне каре-ми перде форма еi mi се skîmъ întр'о nîmfă înkonçîşrîndăsse d'о kъtie potsndъ saă roroашъ, авînd for-ма зnăi вѣtoiă mîkă. Dar niçîi în аçeastъ ma-şkaradъ inseta нѣ ръmîne mълăş tîmpăş, кѣчи

dъne 8—14 zîle nîmfa кѣ zîла snарçe roroаша еi mi ese. Pentрѣ аçeastъ operaçîşne, nаtрa 'î-a dată în аçeastъ epokъ о вешîкъ mîkъ алѣ. ne канă каре зшъреазъ snарçереа roroашеi. Rçaumur а обсерватă ла mşka vînъtъ (musca vomitoria) кѣ, kînd nîmfa еi ва sъ eastъ афаръ din roroашъ, атъnîi kаtъ а întinde вешîка а-çeastа преа mълăş, каре апъsîndă ne din пѣn-трѣ переçîi roroашеi, о snарçe. Дъне çe mş-ka а еmîtă афаръ ла лъmîna zîлеi, mi корпълă еi s'а întърîtă çева, аçeastъ вешîкъ се перде. Îndatъ дъне nаuतेरे, mşka n'аре çrîni; în tim-пълă аçеста totă ръmîne în локълă mърдар znde а fost нъskъtъ, dar кърînd ва kîntîга арîni кѣ каре ва sъçра mi ва пѣрçîi локъnîçа са mър-даръ mi esîstînçа са miserablъ, skîmîndă-о întр'о esîstînçъ parasîtъ, splendidъ, înkonçîşratъ de лъkăş mi de magnîfîçençъ. Ама dar mşka ne араtъ esемплълă зnăi „Parvenu“ каре а е-мîtă dintр'ъnă локă foarte обскърă mi а ажъnsă sъ шеазъ ла masъ кѣ sşверанîi! dar mi атъnîi totă ръmîne parasîtă!

Кînd ne зîтъmă кѣ mîkроскопълă ла корпълă mълтеi, о sъ обсервъmă çеле şrмъtoare: Ка-пълă еi de forma emisferîkъ, търtîtă înaîntе, а-ре doi окî оакешî marî, маi кѣ seamъ ла пар-теа вѣрѣteaskъ, mi sînt komъnîi de маi mълте façade (прекъm араtъ firă). Ne frъnte се а-flъ tpeî пъnkte каре çînă оарешî kъm локă de окî însъ sînnîi. Femelele аă о frъnte маi лар-гъ de kîtă maskălîi, dar ла аmîndoѣ seksele frъnteа е алѣ кѣ о варгъ nearгъ. Dar façа mълтеi каре се зîтъ în жоşă este гълвîоаръ, а-вînd аколо mi fiре simçîtoare, fiemî-каре kom-пъsă de tpeî глесне saă арtîкълаçîşnî. Гъра mъл-теi este sşrъtoare, адекъ бъsa еi de жоşă for-meazъ ка о trîmбîçъ saă зnă каналă кърватă, ne fândăлă кървîа се аfлѣ nişte neçî pentрѣ ni-пъipe (palpi), ne аçest каналă се аfлѣ кълкate: лîмба, гълçîле mi бъza de sşsă а mълтеi. Trîm-бîçа are în mîzлokă о кърѣtъръ (ast-felă 7) în зпгîлă кървîа се аfлѣ гъра, лîмба mi зnă пѣрă tare. Dar бъza are forma зnăi каналă semîçî-лîndpîkă în каре се аfлѣ нъmîta лîмъ mi пѣ-рълă, dar се sşpъаште кѣ зnă felă de кълъ-çînъ în forma зnăi nastре, кърнатъ în доѣ, а-

