

LOTURILE ȘCOLARE CU PLAN DE PRODUCȚIE

— o inițiativă cu deosebită valoare
instructivă și educativă —

Educarea prin muncă și pentru muncă este o preocupare constantă a tuturor factorilor în sarcina cărora se află formarea tinerii generații, pregătirea ei pentru viață. Această preocupare este caracteristică și școlilor sătești din județul Constanța, dintre care multe au acumulat în acest sens o experiență bogată.

În prezent, în aceste școli se creează noi condiții, deosebit de favorabile, pentru pregătirea tehnică-practică a elevilor în domeniul activităților agrozootehnice. Din inițiativa Comitetului județean P.C.R. Constanța, pe baza unei decizii adoptate de Consiliul popular județean, toate școlile din centrele de comune, precum și alte școli sătești au primit loturi în suprafață de 1-5 ha. Între școlii și cooperativele agricole de producție se vor încheia contracte pe baza cărora producția realizată pe loturi, în limitele unui anumit plan, va fi valorificată în cadrul C.A.P. Munca cu elevii pe loturi școlare se va desfășura după principiile organizatorice ale cooperativei de producție.

Importanța și semnificațiile acestei măsuri sînt multiple. Se realizează astfel, în primul rînd, o mai strînsă legătură între școală și principalele unități economice ale satului. Folosind pentru culturi soiurile de plante și hibridii recomandate pentru tipul specific de sol al zonei, aplicînd o agrotehnică diferențiată, cunoscînd caracteristicile agrometeorologice ale regiunii, elevii își vor însuși principiile și tehnici înalte pentru munca pe care o vor desfășura pe ogorul mare al cooperativei, vor învăța cum se asigură o productivitate și o producție sporită. Pe de altă parte, elevii vor putea cunoaște structura economică a cooperativei agricole de producție, sistemul de organizare a muncii în cadrul acestora. Avînd condiții pentru a cunoaște multilateral frumusețea muncii pe ogoare, căpătînd încredere în posibilitățile lor de a contribui la dezvoltarea agriculturii, elevii vor fi atrași mai

puternic spre această profesie, iar dorința lor de a obține o calificare superioară se va împleti cu sentimentul îndeplinirii datoriei față de patrie, față de meșteșugurile natale. Ca atare, din rîndurile acestor elevi vor putea fi recrutați, într-un viitor apropiat, oameni care vor avea un cuvînt greu de spus în consolidarea economică-organizatorică a cooperativei de producție.

În condițiile existenței lotului școlar, conducerea școlilor generale de la sate au răspunderii sporite. Odată cu crearea cadrului organizatoric, se impune ca școlile să-și înscrie în programul de activități modalitățile practice prin care își propun să sprijine, împreună cu specialiștii cooperativei agricole, permanentă îmbunătățire a muncii pe lotul școlar atît pe plan instructiv, cît și educativ. Profesorii de specialitate, ca și alți profesori cu experiență, vor trebui să îndrume continuu și nemijlocit practica elevilor, să introducă în predare cunoștințe de natură să sprijine activitatea concretă pe care o desfășoară elevii pe lot.

O grijă deosebită se așteaptă din partea școlilor, a cadrelor didactice în organizarea unor acțiuni de natură să ajute și să stimuleze munca elevilor pe lotul școlar. Asemenea acțiuni sînt, de pildă, concursurile între echipele și brigăzile de elevi, sau chiar competițiile interșcolare avînd ca indic de bază producțiile obținute și cuantumul valorificării lor prin cooperativele agricole de producție. De altfel o inițiativă în această direcție a și apărut la Școala generală din Dobromir, care a trecut la realizarea unei sere pentru trufandale pe o suprafață de 16 metri pătrați.

În ansamblul lor loturile școlare pot deveni centrele unor activități de încontestabilă eficiență practică, pe care conducerea școlilor și cadrele didactice au datoria să o sprijine cît mai larg.

R. C. ALEXANDRU

GAZETA ÎNVĂȚĂMÎNTULUI

Anul XXI - Nr. 1022

EDITATĂ DE MINISTERUL ÎNVĂȚĂMÎNTULUI ȘI COMITETUL UNIUNII SINDICATELOR DIN ÎNVĂȚĂMÎNT ȘI CULTURĂ

Vineri 19 decembrie 1969

4 pagini 25 bani

PERSPECTIVE ÎNSUFLEȚITOARE ALE DEZVOLTĂRII PATRIEI

Cele mai proaspete file ale istoriei contemporane a patriei înscrisu Plenara din 10-13 decembrie 1969 a C.C. al P.C.R. între evenimentele deosebite importante pentru făurirea societății socialiste multilaterale dezvoltate în România. Hotărârile adoptate, ampla cuvîntare rostită de tovarășul Nicolae Ceaușescu la încheierea lucrărilor plenare au stîrnit un puternic ecou în rîndurile tuturor oamenilor muncii, stimulînd energia creatoare a întregului popor. Constituînd un vast program concret de măsuri care vizează progresul societății românești, ele ilustrează pregnant spiritul științific, realist, novator, propriu partidului nostru, ogîndesc dinamismul și fermitatea cu care se transpun în practică indicațiile Congresului al X-lea, reflectă înalta responsabilitate a partidului față de popor, față de viitorul patriei. „Ne preocupăm cu toată răspunderea, — se arată în expunerea tovarășului Nicolae Ceaușescu — să găsim soluții pentru a asigura perfecționarea continuă a activității în toate domeniile, accelerarea progresului neîntrerupt al societății noastre socialiste”. Sinteză organică de realism și cutezanță largă a concepției, care îmbrățișează o multitudine de laturi fundamentale ale vieții economice și sociale, documentele plenare și ansamblul de legi adoptate de actuala sesiune deschisă a Marii Adunări Naționale formează un tot omogen, un adevărat program științific de dezvoltare multilaterală a societății românești, de modernizare a vieții economice-sociale, de intensificare a operelor de edificare a noii orînduirii.

Este cunoscut că în procesul perfecționării neîntrerupte a societății socialiste are o importanță hotărîtoare dezvoltarea condițiilor materiale necesare — un înalt nivel al forțelor de producție și un sta-

diu superior de maturizare a relațiilor de producție, precum și a condițiilor spirituale — un înalt nivel al conștiinței socialiste, exprimat prin intensificarea participării conștiente și a inițiativei tuturor membrilor societății la edificarea economică-socială, proces indisolubil legat de dezvoltarea profundă a democrației socialiste, de creșterea rolului conducător al partidului comunist și a influenței sale asupra tuturor sferelor vieții sociale. În deplină concordanță cu aceste cerințe obiective, măsurile preconizate și hotărârile adoptate de plenară sînt îndreptate tocmai în aceste direcții esențiale, către aceste obiective de importanță primordială pentru făurirea edificului societății socialiste. Practic, ele vor acționa atît asupra bazei cît și asupra superstructurii societății, avînd în vedere conexiunea lor indisolubilă și intercondiționarea lor reciprocă, dialectică.

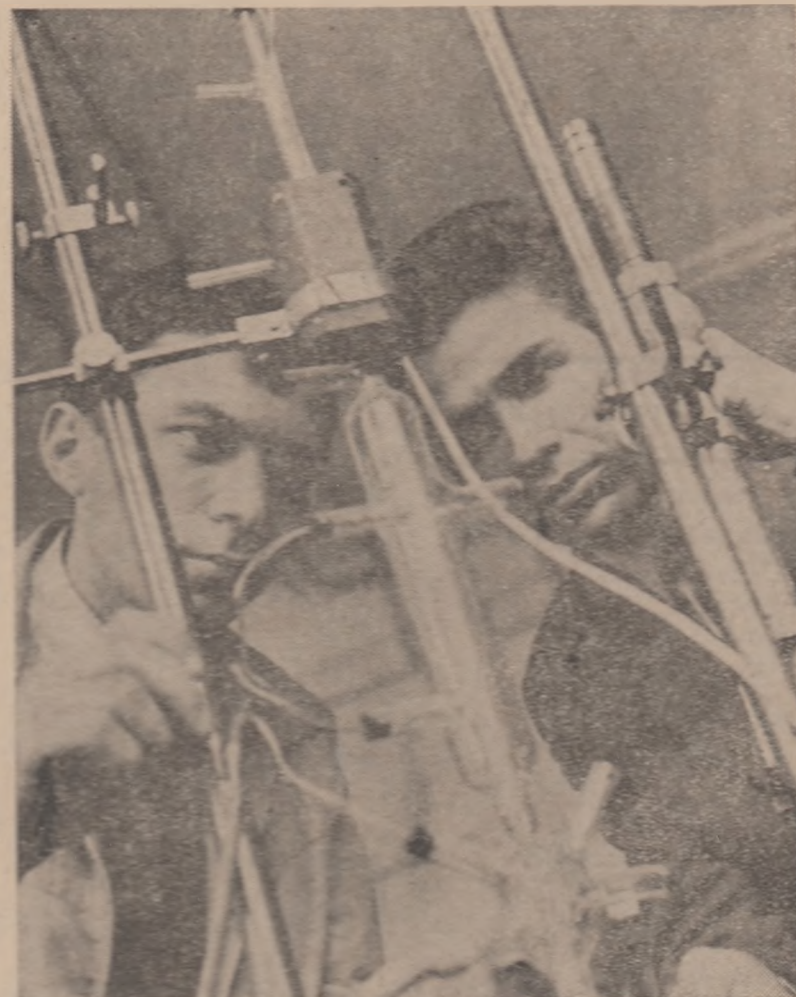
În concordanță cu teza materialismului istoric potrivit căreia producția materială este factorul decisiv al dezvoltării sociale, în concordanță cu întreaga orientare înfăptuită de către partid pînă acum, plenara a acordat în mod firesc o atenție centrală problemelor continuării în ritm înalt a procesului de edificare a economiei socialiste înaintate. Continuarea susținută a industrializării țării, accelerarea procesului de dezvoltare intensivă a agriculturii, înfăptuirea unei judicioase politici de investiții, promovarea largă a progresului tehnic în întreaga economie națională, creșterea în ritm continuu a productivității muncii sociale, sporirea continuă a eficienței economice, dezvoltarea continuă a cercetării științifice, a școlii de toate gradele și formarea de cadre cu înaltă competență profesională și politică, extinderea neconștientă a bunăstării poporului — toate acestea formează

sarcinile de bază relevate în cadrul lucrărilor plenare și constituie direcțiile fundamentale care converg spre un țel unitar, țelul dezvoltării României ca țară socialistă cu o economie modernă, în scopul satisfacerii în tot mai largă măsură a cerințelor materiale și spirituale ale celor ce muncesc. Factorul hotărîtor, pivotul progresului general, al dezvoltării tuturor forțelor de producție ale societății va fi în continuare, după cum rezultă cu pregnanță din lucrările plenare, politica de industrializare a țării, urmată de partid cu neabătută consecvență. Ceea ce va caracteriza dezvoltarea industriei în 1970 este atât creșterea cantitativă — producția ei urmind să crească cu 11,3 la sută — cît și schimbările calitative, de ordin structural, prin dezvoltarea susținută a ramurilor industriale moderne. Concomitent cu asigurarea unei creșteri în ritm susținut a industriei Plenara C.C. al P.C.R. a pus în centrul dezbaterilor sale problematica dezvoltării intensive și multilaterale a agriculturii noastre socialiste ca sursă importantă de sporire a veniturii naționale, ca una din ramurile care, în condițiile specifice ale României, are un rol hotărîtor pentru progresul întregii economii și ridicarea nivelului de trai al poporului. În acest sens planul pe anul viitor prevede sarcini sporite. O deosebită importanță pentru dezvoltarea agriculturii va avea aplicarea programului de măsuri adoptate de Comitetul Executiv al C.C. al P.C.R. pentru îmbunătățirea multilaterală a activității cooperativei de producție.

Anul 1970 va fi marcat de o deosebită amploare a lucrărilor de investiții, menite să asigure dinamismul continuu al economiei. Cu toată hotărîrea se va acționa pentru asigurarea pînii în termen în funcție de noile obiective, pentru atingerea cît mai rapidă a parametrilor proiectați la unitățile productive intrate în exploatare. Intrucît numai aceasta poate da măsura reală a întregii activități în domeniul investițiilor.

Plenara preconizează totodată realizarea unei înalte eficiențe economice în toate sectoarele de activitate prin concentrarea eforturilor tuturor organelor economice spre folosirea cu randament maxim a materialelor prime și materialelor, a forței de muncă, spre reducerea costurilor de producție.

Examinarea unor aspecte majore privind cercetarea științifică,



Experiințe în laboratorul Liceului Industrial din Cluj

A LUAT FIINȚĂ

CASA CORPULUI DIDACTIC DIN BUCUREȘTI

Săptămîna trecută, în prezenta unui mare număr de cadre didactice din școlile bucureștene, în localul din b-dul Gh. Ghazdului-Dej nr. 32 a fost inaugurată Casa Corpului Didactic din București. În cadrul festivității care a urmat locului deosebit de important, prof. univ. dr. docent Dumitru Todorescu, rectorul Institutului central de perfecționare a personalului didactic din învățămîntul de cultură generală, a conferențiat despre sarcinile actuale ale perfecționării profesionale.

La festivitatea inaugurării Casei Corpului Didactic din București a vorbit apoi despre activitatea viitoare care se va organiza în cadrul acestei

noi instituții, menite să contribuie la documentarea științifică de specialitate și metodelor pedagogice și metodelor școlii din Capitală. În continuare, prof. univ. dr. docent Dumitru Todorescu, rectorul Institutului central de perfecționare a personalului didactic din învățămîntul de cultură generală, a conferențiat despre sarcinile actuale ale perfecționării profesionale.

La festivitatea inaugurării Casei Corpului Didactic din București a vorbit apoi despre activitatea viitoare care se va organiza în cadrul acestei

noi instituții, menite să contribuie la documentarea științifică de specialitate și metodelor pedagogice și metodelor școlii din Capitală. În continuare, prof. univ. dr. docent Dumitru Todorescu, rectorul Institutului central de perfecționare a personalului didactic din învățămîntul de cultură generală, a conferențiat despre sarcinile actuale ale perfecționării profesionale.

Activitatea Casei Corpului Didactic din București se anunță a fi bogată și complexă. Au luat ființă aici numeroase comisi didactice din cadre didactice din învățămîntul de cultură generală, din liceele de specialitate și din școlile profesionale și tehnice, oameni cu bogată experiență, care vor oferi consultații teoretice și

îndrumări practice necesare continuei perfecționări a procesului de învățămînt. Se proiectează înființarea unor cabinete metodice pentru fiecare specialitate. Amplasate în localul Inspectoratului școlar, acestea vor fi dotate cu materiale și aparatură modernă.

O deosebită atenție se va acorda îndrumării muncii metodice și de cercetare. Un bogat material documentar, cuprînzînd literatură pedagogică de specialitate și mijloace audio-vizuale, va fi pus la dispoziția educatoarelor, învățătorilor și profesorilor.

M. I.



Miini îndemnatice

A CULTIVA GÎNDIREA CREATOARE

Printre preocupările fundamentale ale învățămîntului românesc se numără la noi de frunte ca, înarmîndu-i pe elevi cu cunoștințe științifice, să le formeze în același timp capacitatea de a stabili relații între aceste cunoștințe, de a ajunge, prin judecări independente, la observații și concluzii personale — într-un cuvînt, de a gîndi creator. Ca deziderat formativ, dezvoltarea gîndirii creatoare a elevilor își află explicația și motivația în faptul bine cunoscut că în orice domeniu de activitate socială nu este suficient un bagaj de cunoștințe memorate, ci este absolut necesară capacitatea individului de a găsi în mod independent soluții problemelor atît de diverse pe care le ridică realitatea și care nu pot fi cuprinse în nici un manual.

Intrucît dezvoltarea gîndirii creatoare nu este rezultatul preocupărilor unui singur profesor și al unei singure discipline, ci rodul efortului comun al tuturor profesorilor, indiferent de obiectele de învățămînt pe care le predau, ne-am adresat mai multor profesori, de diferite specialități, rugîndu-i să ne vorbească despre posibilitățile pe care le oferă în acest domeniu disciplinele lor și despre modul cum folosește ei posibilitățile respective.

Interlocutorii noștri au ținut să sublinieze, aproape în unanimitate, că fiecare lecție, dacă nu chiar fiecare moment al acesteia, oferă prilejul de cultivare a gîndirii creatoare și că depinde de priceperea, de abilitatea profesorului dacă aceste posibilități sînt întotdeauna exploatare la valoarea lor reală, cu randamentul maxim. A fost de

asemenea subliniat, în discuția noastră, faptul că există anumite aspecte ale procesului de învățămînt care prin excelență sînt menite să favorizeze dezvoltarea capacității elevilor de a gîndi în mod creator și pe care profesorul nu are dreptul să le ignore. Referindu-se la aceste aspecte, profesorul AUREL STANCU, de la Școala

generală nr. 51, ne-a vorbit bunăoară despre lecțiile de literatură, expunîndu-se înosebi la problemele care privesc analiza și compunerea literară. „Mi se pare foarte important — ne spunea prof. Stancu — ca atunci cînd un profesor efectuează cu elevii în clasă analiza unui text literar să nu uite cît de necesară este această activitate din punct de vedere al cultivării gîndirii creatoare. Solicitați să facă comentarii pe marginea unui text literar, elevii sînt implicit solicitați să apeleze la capacitatea lor imaginativă, la spiritul lor de observație, la posibilitățile lor de a opera cu instrumentele teoriei literare asupra unei lucrări literare încă nestudiate de ei, să stabilească relații, asociații de idei — deci să gîndească în mod creator. Dacă în alte lecții îi învățăm pe elevi ce este un personaj, ce reprezintă o idee, o temă, ce înțelegem prin imagine literară, ce sens are noțiunea de curent literar etc., în analiza literară îi învățăm cum să efectueze singuri operația de apreciere a valorilor literare. Compunerile, rîndul lor, sînt și ele modalități de antrenare a gîndirii creatoare. Prin tematica pe care le-o stabilește acestora, prin îndrumările pe care le dă elevilor asupra tehnicii de realizare, prin analiza

la care supune aceste lucrări în timpul orelor de curs, profesorul poate face foarte mult pentru stimularea gîndirii independente”.

Vorbindu-ne despre resursele pe care le oferă predarea matematicii profesorul CONSTANTIN BUDUR, de la Școala generală nr. 175, a ținut să sublinieze în primul rînd calitatea acestei discipline de a realiza un anumit antrenament al gîndirii în general, de a contribui prin înseși particularitățile conținutului său la dezvoltarea elasticității și mobilității gîndirii, la dezvoltarea inventivității — atribute indispensabile gîndirii creatoare. „Desigur însă că aceste resurse firești — ne-a spus interlocutorul nostru — se realizează numai dacă profesorul știe să găsească și să folosească modalități destinate anume, în mod deliberat, dezvoltării gîndirii. Printre aceste modalități deliberat mi se par deosebit de importante concepția profesorului în alcătuirea problemelor de matematică, stilul de lucru cu care îi obișnuiește pe elevi în rezolvarea acestora. Ca să fiu înțeles am să mă refer la un exemplu. În general, elevilor li se propun spre rezolvare probleme și exerciții cuprinse în manual și care sînt de natură să contribuie

la lămurirea și asimilarea unor cunoștințe teoretice. Aceasta este o cerință elementară a disciplinei noastre. Fără a se opri însă doar la atît, profesorul poate să aleagă probleme și exerciții care îi pun pe elevi în situația de a căuta diferite căi de soluționare. Li se cere astfel să opteze pentru calea cea mai clară, cea mai rapidă și cea mai eficientă. În ce mă privește, rezerv aproape în fiecare lecție cinci sau zece minute pentru antrenamentele de acest gen. Răgazul fiind scurt, elevii își formează și un ritm rapid de gîndire”.

„Foarte important mi se pare — ne spunea prof. BADEA SMARANDESCU, de la Școala generală nr. 200 — să căutăm posibilitățile dezvoltării gîndirii elevilor și dincolo de limitele stricte ale lecției din manual. Cel puțin în domeniul fizicii, disciplina pe care o predau eu, există nenumărate probleme care îi interesează, îi pasionează chiar pe foarte mulți elevi. Dacă ne limităm la cadrul strict al lecției, ea poate să li se pară rigidă, lipsită de legătură cu aceste probleme. Cu totul altfel

OCTAVIAN BĂZESCU

(Continuare în pag. 4-a)

INVĂȚĂMÎNTUL PESTE HOTARE

PROGRAME NOI, CĂUTĂRI NOI

Orice înnoire, privind orice domeniu al activității umane, determină în mod necesar diferite puncte de vedere, provoacă discuții. O asemenea problemă cardinală au constituit-o pentru pedagogii sovietici, în ultimii ani, noul program școlar.

Modernizarea predării este, în Uniunea Sovietică, o acțiune de dimensiuni foarte ample. Într-o perioadă relativ scurtă au fost editate într-un tiraj mare manuale experimentale, unora în câteva variante, pentru fiecare obiect de studiu și pentru fiecare clasă. Calitățile acestora au fost verificate nu numai prin discuții purtate cu specialiștii în pedagogie, ci și în primul rând în școală, la lecție.

O sursă importantă a ridicării nivelului ideologic-teoretic al conștiinței învățămîntului mediu o constituie începerea studiului sistematic al cursurilor de literatură și de limbă rusă, precum și de matematică, din clasa a IV-a și nu cu un an mai târziu, cum era înainte. Aceasta a permis sporirea timpului de studiu pentru disciplinele de bază cu aproximativ 500 de ore, paralel cu reducerea încărcării generale săptămânale. La început, aceste ore „suplimentare” au fost privite de mulți cu neîncredere. Învățătorii școlilor elementare se temeau că elevii din clasa I nu vor putea parcurge într-o perioadă cu o lună întreagă mai scurtă cunoștințele pregătitoare pentru învățarea alfabetului, că nu vor putea să-și însușească simultan mai multe sunete și litere, în loc să le studieze pe rând, ca înainte, iar la matematică nu se vor deprinde să opereze cu simboluri, să folosească literele în locul obișnuitelor cifre și nu vor fi în stare să înțeleagă noțiuni geometrice destul de dificile ca linie dreaptă, unghi etc.

Probleme nu mai puțin complexe li nelinișteau pe profesorii claselor IX-X, în programele cărora au fost incluse elemente de calculul probabilităților, teme referitoare la calculul integral, la calculul aproximativ, la programarea liniară, la principiile mașinilor electronice de calcul etc. Într-un cuvânt, în programele noi au fost introduse concepții științifice moderne despre dezvoltarea naturii și societății, care, desigur, urmau să le fie prezentate elevilor la nivelul înțelegerii lor.

În prezent, toate îndoielile și îngrijorările sînt de domeniul trecutului. Experimentul, la care au participat mii de profesori cu stagii îndelungate în școală, ca și profesori tineri, a pus bazele unui drum de nădejde. Acum se întimplă

rar ca elevii școlilor elementare care învață pe baza programelor noi să se uite la sfîrșitul manualului, unde se dă rezolvarea problemelor, intrucît noile programe, prevăzînd însușirea a diferite modalități de rezolvare, asigură la învățarea folosirii saboanelor, la dezvoltarea gândirii logice.

În momentul de față nimeni nu se miră cînd vede că elevii din primele clase se descurcă ușor la probleme care înainte prezentau dificultăți chiar pentru colegii lor din clasele mai mari. Nu mai este o surpriză, de exemplu, să vezi sîmbătă din clasa a V-a citind liber pe hartă sau să-i auzi expunind leștările geografice de bază. În ce privește clasele mari, se observă un nivel ideologic-teoretic mai ridicat la toate obiectele de studiu — istorie, științele sociale, literatură etc.

Aceste concluzii sînt confirmate de un mare număr de verificări.



În orașul Volgograd din URSS, s-a deschis recent un nou fel de școli pentru copii.

și lucrări de control efectuate care învață pe baza programelor noi să se uite la sfîrșitul manualului, unde se dă rezolvarea problemelor, intrucît noile programe, prevăzînd însușirea a diferite modalități de rezolvare, asigură la învățarea folosirii saboanelor, la dezvoltarea gândirii logice.

În momentul de față nimeni nu se miră cînd vede că elevii din primele clase se descurcă ușor la probleme care înainte prezentau dificultăți chiar pentru colegii lor din clasele mai mari. Nu mai este o surpriză, de exemplu, să vezi sîmbătă din clasa a V-a citind liber pe hartă sau să-i auzi expunind leștările geografice de bază. În ce privește clasele mari, se observă un nivel ideologic-teoretic mai ridicat la toate obiectele de studiu — istorie, științele sociale, literatură etc.

Aceste concluzii sînt confirmate de un mare număr de verificări.

VLADIMIR ERMOLAIEV

„Almanahul educației”



Editat de Institutul de științe pedagogice, „Almanahul educației” debutează cu un editorial care se ocupă de perspectivele dezvoltării și modernizării școlii noastre de toate gradele în lumina hotărîrilor Congresului al X-lea al P.C.R. Ion I. Radu, director general în Ministerul Învățămîntului semnează un articol care tratează despre evoluția școlii românești în ultimii zece ani. Într-un alt articol, intitulat „Pedagogia ca știință și principalele sale direcții de cercetare”, conf. univ. dr. George Văideanu, directorul Institutului de științe pedagogice, răspunde la trei întrebări privind specificul pedagogic ca știință, principalele direcții în care se aplică efortul cercetării pedagogice și răspun-

derea pedagogiei românești față de dezvoltarea învățămîntului și a educației. Între materialele destinate problemelor de pedagogie, educație și învățămînt mai amintim însemnările acad. Șt. Milcu privind noblețea misiunii de educator, o anchetă internațională intitulată „1970 — anul internațional al educației” precum și alte articole care tratează despre educație și rolul ei în societatea contemporană, învățămîntul secundar în alte țări, profesorii programatori și mașinile de învățat, școala de 10 ani în perspectiva anului 2000, cultivarea talentului literar, examinarea și notarea elevilor, adolescenții și idealul său de viață, rezolvarea conflictelor cu copiii, viața pionierescă, ergonomia și pedagogie, rolul familiei în orientarea profesională etc.

Tematicii strict pedagogice „Almanahul educației” îi asociază și preocupări de ordin mai general, în cadrul cărora amintim gândurile despre România aie unor personalități de peste hotare, precum și articole privind cunoașterea actuală a universului, etica și estetica în fizionomia morală a omului, curente și tendințe în filozofia contemporană etc. Sînt prezente, de asemenea, în cuprinsul almanahului, versurile, proza, curiozitățile științifice, anecdotele etc.

„Limbă și literatură”

A apărut volumul 20 (1969) al revistei „Limbă și literatură”, editate de Societatea de Științe Filologice. Volumul are un cuprins variat și interesant.

Dintre lucrările utile în domeniul rînd profesorului în munca sa căutăm să semnalăm un amănunțit și documentat studiu despre sintaxa de clasă, semnat de Adrian Măruș, care delimitează și explică cele trei principale accepțiuni ale termenului sintaxă: de structură, de sintaxă estetică și de examinare bogată. Se remarcă și asemenea articole: Tiaa Mărescu despre rolul poeziei populare, de D. Ursachi. Dintre studiile de gramatică amintim Subordonarea multiplă a Propozițiilor relative de V. Hodoy și

Despre unele noțiuni gramaticale și nomenclatura lor de Gh. N. Dragomirescu.

Utile în predarea scriitorilor sînt articolele Indici de predicabilitate în poezia lui Ion Barbu de A. Constantinides și I. Lăptăreș și Unele considerații asupra metaforei argeziene de Al. Bojin. De asemenea este folositoră Bibliografia lucrărilor de metodă a predării literaturii (1961—1967) de Elena Georgescu.

Volumul mai cuprinde și alte articole de interes (de pildă Funcția socială a cîntecului bătrînesc de A. Băloț, rubrica de Glose, precum și Cronica activității filialelor S.S.F.

„Gazeta matematică”

Numărul 11 (1969) al „Gazetei matematice” semăna cuprinde articolele: „Caracterizarea repartițiilor de frecvențe”, de M. Căpăruș și C. Căpăruș. „Prima Conferință internațională la învățămîntului matematic — Lyon, 24—30 august 1969” — de A. Rădulescu. „Aberația luminii și deplasarea spre

roșu în teoria relativității” de E. Perjuș. „Bibliografie metodice de predării matematicii din R.S. România” de M. Ștefănescu. „Dicționar matematic — normă” de D. Bădoiu. „Din activitatea filialelor — O realizare frumoasă” de E. Rusu. Se publică și de asemenea, soluțiile problemelor propuse și problemele propuse.

A cultiva gîndirea creatoare

(Urmare din pag. 1-a)

stau lucrurile dacă încercăm să le sondăm interesele, să vedem ce care anume dintre chestiunile interesante pentru ei se pot intersecta cunoștințele din manual. Spre exemplu, cînd este vorba despre un subiect cum ar fi, la clasa a VIII-a, lecția privind transformatorii — la care după prevederile programelor trebuie să ne oprim numai asupra utilității transformatorilor în transmiterea energiei electrice la distanță — putem constata că elevii sînt interesați să dobîndească informații despre aplicațiile transformatorilor într-o multitudine de domenii — al electrotehnicii, al radiotehnicii, în circuitele cu semiconductori, în automatizare etc. Dacă nu ignorăm acest aspect, vom găsi în el multiple resurse de a stimula nu numai interesul pentru lecția noastră, dar și de a-i face pe elevi să gîndească singuri, să formuleze deducții, să ajungă pe căi proprii la adevărurile pe care urmărește să le transmită lecția noastră.

În general, interlocutorii noștri au subliniat necesitatea de a nu se lua în considerare numai particularitățile specifice disciplinei, resursele proprii acesteia, ci și valorile comune tuturor disciplinelor. De pildă, vorbindu-ne despre posibilitățile pe care le oferă predarea chimiei, profesora CILICA ZAHARIA, de la Liceul „George Coșbuc” s-a referit nu numai la modalitățile specifice acesteia — experiențe de laborator, exerciții de studiere a proprietăților unui element după poziția lui în sistemul periodic al elementelor, utilizarea

algoritmilor în scrierea ecuațiilor chimice, citirea corectă a izomerilor, stabilirea configurației chimice etc. — ci și la alte modalități, care pot fi utilizate cu succes și în cadrul altor discipline. Ea ne-a spus de exemplu, că la cere elevilor să stabilească singuri relații între cauzele și efectele diferitelor fenomene, sau să ajungă singuri de la observații practice la formulări teoretice, la generalizări.

Despre același lucru ne-a vorbit și prof. VASILE DASCALITA, de la Școala generală nr. 99, care ne arată că în tratarea unor probleme specifice biologiei, cum ar fi cele privitoare la procesele de evoluție, la materialitatea lumii vii, la cunoașterea structurii materiei etc., care contribuie prin însăși natura lor la dezvoltarea gândirii creatoare a elevilor, se bazează pe acumularea unor cunoștințe anterioare de anatomie, de zoologie, de botanică, de chimie etc. Utilizînd aceste cunoștințe, prof. Dascălița îi determină pe elevi să deducă legile caracteristice proceselor biologice, să explice diferitele fenomene biologice. „Bazindu-mă, de exemplu, pe constanțele de citologie și solicit pe elevi să explice o serie de probleme ale proceselor de ereditate. La fel, cunoștințele de chimie dobîndite anterior permit elevilor să-și explice compoziția chimică a materiei vii și procesele metabolice, iar cunoștințele de zoologie și botanică le dau posibilitatea să înțeleagă procesul evoluției speciei, existența diferitelor nivele de organizare a materiei vii, unitatea și diversitatea lumii vii”.

Referindu-se la diferite modalități și resurse pe care le oferă diferitele discipline pentru dezvoltarea gândirii creatoare a elevilor, interlocutorii noștri au fost unanimi în a sublinia însemnătatea pe care o are atitudinea profesorului față de această cerință primordială a activității formative. Dacă profesorul are în vedere sfera intereselor de cunoaștere ale copilului și adolescentului, în fiecare etapă de dezvoltare a acestuia, dacă el este interesat să știe care sînt factorii care stimulează sau frînează aceste interese, el va reuși să realizeze progresele atît de importante pe care le solicită această direcție a formării spirituale.

INSTITUTUL DE MINE — PETROȘANI

ANUNTA

securizarea la concurs a următoarelor posturi:

1. Șef lucrări de la catedra de Exploatare miniere, poziția 3 din statul de funcțiuni disciplina „Aeraj și protecția muncii. Tehnica securității în subteran”.
2. Șef lucrări de la catedra de Exploatare miniere, poziția 4 din statul de funcțiuni, disciplina „Mecanica rocilor. Săparea și susținerea lucrărilor miniere”.
3. Șef lucrări de la catedra de Exploatare miniere, poziția 6 din statul de funcțiuni, disciplina „Aeraj și protecția muncii. Exploatare miniere subterană”.
4. Șef lucrări de la catedra de Tehnică minieră generală, poziția 7 din statul de funcțiuni, disciplina „Economia și organizarea și planificarea întreprinderilor miniere. Organizarea și analiza activității economice a întreprinderilor”.
5. Șef lucrări de la catedra de Mașini miniere, poziția 8 din statul de funcțiuni, disciplina „Instalații de transport și alimentare cu apă”.
6. Conferențiar de la catedra de Electrotehnică, poziția 4 din statul de funcțiuni, disciplina „Electronică industrială, mașini și aparate electrice, Electrotehnică”.
7. Șef lucrări de la catedra de Electrotehnică, poziția 9 din statul de funcțiuni, disciplina „Electrificarea minelor”.
8. Lector la catedra de Științe sociale, poziția 3 din statul de funcțiuni, disciplina „Economie politică”.
9. Lector de la catedra de Științe sociale, poziția 4 din statul de funcțiuni, disciplina „Filozofie, Socialism științific”.
10. Lector de la catedra de Științe sociale, poziția 6 din statul de funcțiuni, disciplina „Socialism științific, Sociologie industrială”.

Candidații la concurs vor depune la secretariatul Rectoratului Institutului de mine din Petroșani, str. Institutului nr. 20, în termen de 30 de zile de la data publicării acestui anunț, cererea de înscriere împreună cu actele prevăzute de legea nr. 6 privind Statutul personalului didactic din Republica Socialistă România, publicată în *Buletinul Oficial al Republicii Socialiste România*, partea I, nr. 33 din 15 martie 1969.

Concursul se va ține la Rectoratul Institutului de mine Petroșani în termen de 3 luni de la expirarea termenului de înscriere la concurs.

Cei care lucrează în altă instituție de învățămînt superior sînt obligați să comunice în scris, rectorului sau directorului acesteia înscrierea la concurs.

ACTELE NECESARE ÎNSCRIERII LA CONCURS

1. Cererea de înscriere la care se anexează:
2. Memoriu de activitate didactică, științifică și tehnică în producție în 4 exemplare.
3. Lista lucrărilor publicate sau în curs de publicare în 4 exemplare.
4. Lucrările de specialitate elaborate într-un exemplar.
5. Autobiografia în 3 exemplare.
6. Caracterizarea activității profesionale și obștești eliberată de instituția unde candidatul își desfășoară activitatea în două exemplare.
7. Copie legalizată după diploma de studii superioare în două exemplare.
8. Copie legalizată după diploma de doctor în științe în 2 exemplare — pentru posturile de conferențiar.
9. Adevărîniță privind vechimea în muncă cu precizarea funcțiilor în care a activat în 2 exemplare.
10. În cazul cînd diplomele de studii sînt obținute în străinătate se va depune traducerea legalizată după acestea în două exemplare precum și copie legalizată în 2 exemplare după adresa Ministerului Învățămîntului C.S.D. privind echivalarea acestora.

ANUNȚ

Școala generală din satul Căldărăști, comuna Pogonele, județul Buzău, în ziua de 21 decembrie 1969 aniversază 150 de ani de la înființare și invită la această festivitate pe toți foștii învățători, profesori și absolvenți.

Cei care doresc să participe vor comunica de urgență conducătorii școlii.

CITITORI AI REVISTEI „NATURA”

Abonați-vă pentru anul 1970 la revista *Natura*. În anul 1970 revista va publica materiale din domeniul zoologiei, botanicii, fiziologiei animale și vegetale, genetica, biochimiei, hidrobiologiei, microbiologiei, biologiei generale, precum și materiale metodice privind predarea științelor biologice în școlile generale și licee. Costul unui abonament pe un an este de lei 36.

HEPATITA EPIDEMICĂ

În ultimul timp, într-o serie de colectivități școlare s-au semnalat unele cazuri de apariție a hepatitei epidemice care, fără să imbrace caracterul unei epidemii, au constituit totuși un semnal de alarmă pentru cadrele didactice, datorită contagiozității extrem de mari a bolii. debutului său desori necaracteristic — cu angine și amigdalite acute ori cu tulburări digestive mascind adevărata față a infecției — precum și datorită urmărilor pe care le are atît asupra ficatului cît și asupra întregului organism. Iată de ce, pentru lămurirea acestei probleme, am apelat la concursul medicului dr. G. M. CHEORGHIE.

— Ce se înțelege prin hepatită epidemică?

Hepatita epidemică, denumită și icter infecțios sau gălbînare, este o boală infecto-contagioasă apărînd sporadic sau sub formă de epidemii, datorită unui virus specific care, pătrunzînd în organism pe cale digestivă (mai rar pe cale sanguină și numai prin inoculare), provoacă o imbolnăvire a întregului organism și mai ales a ficatului, manifestată prin semne generale de boală digestivă, prin hepatomegalie (mărirea ficatului), colorarea pielii (icter propriu-zis), colorarea urinei și decolorarea materiei fecale, temperatură crescută și stare de rău general.

Cunoscîndu-se mai multe tipuri de virusuri (virusul A, virusul B și virusul hepatitei sclerogene), se pare că în realitate există mai multe feluri de hepatită. Însemnă deci că o persoană se poate imbolnăvi de această boală de mai multe ori (în funcție de agentul cauzal).

— De cînd se cunoaște această boală?

Părîntele medicinii, marele Hipocrate, o amintește în scrierile sale. Se vorbește de ea în timpul campaniilor militare din Flandra (1793), în vremea războaielor provocate de Napoleon, cînd era considerată drept o „boală militară” și de asemenea în timpul războaiului de secesiune din Statele Unite. În țara noastră prima mențiune o face medicul brașovean

Martinus Lange, în anul 1784. Într-o comunicare prezentată Academiei Naturaliștilor din Berlin. Cazuri de imbolnăvire s-au semnalat în timpul primului război mondial, pe frontul din Moldova. După această dată sînt numai cazuri izolate, pentru că în timpul și după cel de-al doilea război mondial numărul imbolnăvirilor s-a crescut.

— Cum ne imbolnăvim?

Din mediul extern virusul rătrunde prin gură în tubul digestiv, îndeosebi prin intermediul miilor murdare. Hepatita epidemică este așadar — ca și febra tifoidă și dizenteria — o boală a miilor murdare. Virusul pătrunde în organism și prin mijlocirea vaselor, a paharelor, a tacinurilor folosite de bolnav. Vara, muștele sînt cărăuși ai virusurilor. Mai trebuie semnalată și calea de inoculare (prin seringă și ace insuficient fierțite). Imbolnăvirea este favorizată de slaba rezistență a unor organisme debile, de subalimentație, oboseală și contactul cu mediul infectat.

— Care sînt semnele bolii?

Înainte de manifestarea propriu-zisă a bolii, adică de perioada icterică, dacă sîntem bine inițiat vom putea recunoaște o serie de semne — corespunzătoare perioadei preicterice — care ne vor pune în situația de a trimite imediat

scolarii suspectați la cabinetul medicului, pentru a stabili astfel pericolul contagiant. Amintim, ca este ca dintr-o perioadă de incubatie timpurie de 2-3 săptămîni de la nașterea virusului în organism pînă la apariția primelor semne de boală, perioadă care este în general „mută”, fără semne evidente și care durează 2-5 săptămîni, urmează o perioadă de 4-10 zile (perioada preicterică) cu o serie de semne ușor de reținut: pierderea poftei de mîncare, senzații de greață, vărsături, dureri de cap și musculare, amăreala în gură, înepătura în ficat, oboseală mare, dureri articulare, mîncărimea pielii, colorarea urinei, ușoară stare subfebrilă (37°—37,7°), decolorarea fecalelor. Deseori, în această perioadă, durerile articulare pot fi confundate cu un reumatism. În țepăturilor și usturimile din gît cu o angină, durerile submaxilare cu o amigdalită acută etc. În realitate, toate aceste semne prevestesc o hepatită epidemică și nu trebuie să ne lăsăm induși în eroare, mai ales dacă observăm la școlari o mai slabă atenție și concentrare la lecții, o ușoară oboseală sau plictiseală. Trimițînd în această fază copilul la medic, jugulăm din timp răspîndirea bolii.

Perioada icterică durează 3-4 săptămîni și se remarcă prin colorarea în galben a pielii, colorarea în cafeniu-închis a urinei, decolorarea fecalelor, mărirea ficatului, stare febrilă (38°—39°).

— Cît durează tratamentul acestei boli și în ce constă el în general?

În general tratamentul — care cere neapărat spitalizare — durează în medie 3-4 săptămîni. Succesul depinde de gradul de

complicații de apariție a timpurii. Repausul absolut la pat și regimul igienic-dietetic sînt deosebit de importante. În hepatita epidemică se utilizează vitaminele — grupul B (B1, B2, B6, B12), vitaminele PP, vitamina C și vitamina K — perfuziile intravenoase cu ser glucosizat (care hrănesc ficatul bolnav cu și vitaminele) extrase de ficat și medicamentele zise hepatotrope și lipotrope, care ajută la buna funcționare a ficatului, derivați ai cortizonului etc.

Regimul alimentar cuprinde: factori protectori ai celulei hepatice (care se găsesc în brînză de vacă proaspătă, lapte dulce sau bătut, cartofi, biscuiți, pine albă prăjită), diverse substanțe zaharose (compoturi, dulceturi, siropuri), sucuri de fructe, grăsimi sub formă de ulei și puțină smîntîniță, fără sare.

În perioada de convalescență — care de obicei se face acasă — se continuă tratamentul indicat de spital, la care se mai adaugă carnea de pasăre sau vită (fiartă ori friptă), pește rasol, ouă fierte la abur, puțin unt.

— Ce trebuie făcut cînd într-o clasă se descoperă un caz de hepatită epidemică?

Anunțăm de urgență medicul în raza căruia figurează școala, anunțăm inspectoratul sanitar teritorial, izolăm școlarul de ceilalți colegi pînă vine „Salvarea” și, considerîndu-ne și noi „contactați” alături de ceilalți copii din clasa respectivă, ne supunem cu toții la investigații sanitare, făcînd preventiv injecții cu gammaglobulină în dozele recomandate, precum și probele hepatice, urmărind totodată și eventualele modificări de colorit ale urinei și fecalelor. Fiînd „contactați” evităm pe cît posibil prezența noastră în alte colectivități. Dezinfecțăm pe cît posibil toaletele cu var cloros, iar vesela și rufăria le spălăm, prin fierbere. De asemenea, inspecția sanitară dez-

fectează clasa. Punem sub observație copiii respectivi circa 3 săptămîni.

— Care sînt măsurile de prevenire a bolii?

Se cunosc două feluri de măsuri: față de sursa de infecție și față de căile de transmitere. O măsură obligatorie este anunțarea cazurilor de boală organelor sanitare. Acestea, după cum se știe, izolează bolnavii în spitalele de specialitate, ferind pe cei sănătoși de contagionie. Și în clasă, și în banca celui bolnav, și acasă la el se face cea mai viguroasă dezinfectare. Sursile de aprovizionare cu apă vor fi controlate și întreținute igienic, locurile de depozitare a gunoierilor dezinfectate cu var cloros, ca și W.C.-urile.

Măsurile față de căile de transmitere sînt măsuri de igienă individuală. Este importantă îndeosebi spălarea miilor cu apă și săpun după utilizarea W.C.-urilor, înainte de masă și după terminarea orelor de învățămînt și sport.

Fructele și zarzavaturile ce se consumă crude se vor spăla bine cu apă și se vor curăța de coajă. Se vor evita, mai ales în sezonul rece, aglomerațiile și efectuarea orelor de sport în spații mici și neaerisite. Copiii vor fi sfătuiți ca la terminarea programului să meargă către casă pe jos, evitînd transportul în comun.

Este bine ca diriginții să atragă atenția părinților asupra gravității pe care o prezintă hepatita, recomandîndu-le să respecte măsurile de igienă semnalate mai sus și lămurindu-i asupra faptului că hepatita epidemică, boală infecțioasă și contagioasă deosebit de periculoasă prin urmările pe care le lasă asupra ficatului ani și ani de zile, poate fi prevenită cu condiția să se respecte întocmai toate indicațiile.