

17 Iulie 1907

# BAILE EXPLOATATE DE STAT

## INTRODUCȚIE

**R**omânia posedă 110 localități, conținând diferite izvoare și baze-nuri de ape minerale, frecventate de populația suferindă. Din aceste numai 44 sunt usitate în scop terapeutic, iar 19 posedă stabilimente. În genere apele minerale din România sunt atermale, adică reci și numai trei sunt termale (calde) și anume acele de la Siriu (Buzeu), Bivolari (Vâlcea) și Țintea (Prahova).

Statul nu posedă până azi cunoscute de cât dece localități cu ape minerale pe proprietățile sale, dintre care numai patru sunt exploatare direct de către Ministerul Domeniilor, serviciul apelor. Aceste localități sunt: Călimănești, Căciulata și Govora din județul R.-Vâlcea și Lacul-Sărat din județul Brăila.

Aceste localități atât din punctul de vedere al instalațiilor ce a făcut Statul, cât și din cauza numărului de pacienți ce le frecventă în fie-care vară, au devenit cele mai importante stațiuni balneare din țară. Am credut necesar a da în numărul special de azi o descriere detaliată, însoțită de diferite vederi luate prin fotografie, în scopul de a fi mai bine cunoscute și apreciate la adevărata lor valoare.

## CĂLIMĂNEȘTI

### Pozițiunea, descrierea și istoricul

Băile Călimănești sunt situate pe marginea Oltului, la extremitatea Nord-Vest a satului Călimănești din plaiul Cozia, județul R.-Vâlcea.

Comunicația cu Călimănești se face prin calea ferată Piatra (Olt)

—R.-Vâlcea, iar la această din urmă gară se găsesc zilnic și la toate trenurile birje pentru a duce pe voiajori la băi, ce sunt la 18 kilometri departe de oraș. Drumul ce parcurg trăsurile este șoseaua națională R.-Vâlcea-Sibiș, bine întreținută, umbrată cu arbori și șerpuind de la eșirea din oraș până la băi, valea Oltului pe partea dreaptă a a acestui riu.

Stabilimentul de la Călimănești se află situat la 270 metri altitudine, pe platoul de pe marginea Oltului, sub stâncile de conglomerat al dealului Pișolea, acoperit cu o frumoasă pădure de fag și plantat cu brad.

Stabilimentul se compune din hotelul și clădirea băilor formând un singur corp, fiind legate prin galerii acoperite. Intregul stabiliment este o construcție măreț, una din cele mai frumoase clădiri din țară; are o lungime de 100 metri și o lățime de 60 metri, având patru fațade, dintre care cea principală și cu vederea către Olt cu trei etaje, cele laterale cu câte două caturi, iar fundul, adică băile, numai cu unul.

Otelul posedă 153 camere mobilate, un salon spațios pentru dans, unde se dau două baluri pe săptămână, o sală cafenea cu biliard având jocuri pentru distracție, ca table, șah, domino, etc.; o sală de lectură cu jurnale din țară și streinătate. Tot în corpul otelului se află și o

sală spațioasă pentru restaurant. Tote aceste săli precum și coridorele sunt luminate cu lumină electrică.

Stabilimentul de băi cuprinde 40 cabine, dintre care 20 pentru bărbați și 20 pentru femei, fie-care cu intrare separată. Băile sunt făcute în beton căptușite cu cristal și sunt încălzite prin acțiunea directă a vaporului. Atât secția bărbaților cât și a femeilor posedă câte o sală de duși, având dușe ecoseze ascendente, descendente, etc. cu apă la temperatură de 12 grade pentru hidroterapie.

În fața stabilimentului se află grădina engleză, unde se pre-umblă publicul când cântă muzica militară angajată pentru întregul sezon. Grădina este pusă în contact direct cu un parc plantat cu pin, brați, etc., strebătut de alee bine întreținute și care servesc și ca trecere la pădurea statului ce se află în dosul hotelului pe dealul Pișolea.

În fața stabilimentului, Oltul se desparte în două brațe, unul mai îngust numit Oltețu ce atinge patele parcului mic, iar Oltul propriu dis udă marginea comunei Jiblea din județul Argeș. În mijlocul acestor două brațe, carele se împreună în dreptul satului Călimănești este o frumoasă insulă cu o suprafață ca de opt hectare, ce poartă și azi numele de Ostrovul.

Ostrovul este acoperit de o pădure seculară strebătută de alee în toate direcțiile, prezentând un aspect feeric din cauza luminei ce diferitele lămpi electrice aședate în acest parc răspândesc în întreaga pădure.

Această insulă este legată cu stabilimentul prin o paserelă rustică.

Apele de la Călimănești erau

cunoscute încă pe la începutul secolului ca tămăduitoare ale gușei, căci populația, cu deosebire din județul Argeș, venea în ziua de 24 Iunie de bea din această apă, având credința că se va tămădui.

La 1837 Dl. Episcopescu face o dare de semă pe scurt a acestor ape. Din lucrarea D-lui Fétu se vede că la 1854 funcționa deja băile în Călimănești, și au fost vizitate de Dl. Caillant și descrise în: *Voyage médical dans les provinces Danubiennes*. Numai la 1881 însă s'a pus piatra fundamentală și la 1886 s'a inaugurat mărețul hotel și băile sistematice din această localitate. (Dăm aci o vedere de față a hotelului având în fund dealul Pișolei acoperit de pădure).

### Izvoarele și efectele terapeutice

Totă regiunea cuprinsă pe o lărgime de aproape un kilometru și pe direcția est vest din marginea Oltului, trecând prin stabiliment pene în valea Glodului, pe distanță de mai mulți kilometri este străbătută de numeroase izvoare minerale.

Ast-fel în insula din mijlocul Oltului, voind a face fântână de apă dulce găsești apă sulfurată. În matca Oltețului, când este scăzut în plin



Vederea din față a otelului Călimănești

Iulie și aprôpe fără apă, apar sorgințele sulfurose în abundență la Țiuă și mirosul lor face neplăcută trecerea în Ostrov pe paserelă, cu deosebire doamnelor, carele au o repulsiune pentru toți compușii sulfurei. Emergențele sulfurose apar în conglomeratul terțiar din dosul stabilimentului, în valea serată de unde se aduce apa azi pentru băi și în fine în valea Glodului unde sunt sorgințele cele mai bogate.

În stabilimentul de la Călimănești se întrebuințează azi numai două ape: una pentru băi și alta pentru băut (cură internă).

*Apa minerală ce se dă la băi* a fost analizată atât de Dl. doctor Bernath-Landvey cât și de Dl. Dr. Saligny. Spațiul nu ne permite a intra în toate detaliile acestor analize; ținem însă să arătăm că la 1888 Dl. Doctor Bernath prin un tabel comparativ demonstrează că sorgințele de la Călimănești sunt mai bogate în constitutive de sulf decât cele mai renumite ape ale stațiunilor din Europa ca: Aachen, Aix-Les-Bains, Bades, Cauterets, Marlioz, Baden, Pystyan, Toplitz, Schinznach, etc.

Afecțiunile care au fost tratate cu mult succes prin luarea acestor băi, au fost după numărul visitorilor enumerate după cantitate: Reumatismul, Syphilisul, Scrofuloza, Arterita, boala de piele, și altele mai puține.

*Apa minerală de băut* este adusă din conglomeratele din dosul stabilimentului prin tuburi, în un elegant pavilion din curtea stabilimentului; ea curge prin presiune naturală din o mică statuă reprezentând un văslaș. Această apă poartă numele de izvorul No. 6 de la Călimănești, din cauză că din șase sorginți găsite în acel conglomerat la diferite distanțe, singura această apă s'a găsit cu calitate excepționale pentru o cură internă. După d. dr. Bernath această apă este chloro sodică, sulfuroasă și iodurată. Gustul ei este amar foarte pronunțat, cristalină foarte puțin opală și are mirosul de hidrogen sulfuros, la temperatura atmosferică de 20 grade ea are 17° c., densitatea 1,010. Este recunoscută ca o eselență apă purgativă, lucrând fără dureri și în timp cel mult de trei ore la o doză de 500 grame.

Afecțiunile în special tratate cu apa de la No. 6 sunt: Bolele de ficat și splină, boala sistemului digestiv în special și respirator, al sistem. nervos și anemie.

Această apă a fost trimisă la expoziția din Bruxelles (Belgia) în 1893 și a câștigat medalia de aur, ca fiind una din cele mai bune ape purgative din Europa.

## CĂCIULATA

Imediat ce se face descrierea Călimăneștiului trebuie să pronunțăm și cuvântul Căciulată, cea mai mare legătură existând între aceste două localități. În adevăr, cauze multiple contribuie la acest fapt. De voește cine-va să facă o preumblare pe malul Oltului la nord de Călimănești, întâlnește la 2<sup>1</sup>/<sub>2</sub> kilometri o pozițiune incântătoare, formată de partea Oltului de un platou în semi cerc înconjurat de jur împrejur de coline acoperite de o pădure în toată viociunea ei. Din mijlocul acestei pădure și coline ese sgomotos un părau coborând ca o pantă repede, trecând pe sub un pod boltit al șoselei, se varsă în bătrânul Olt, unde își înecă sgomotul vioii de torent tiner.

Pe marginea chiar a Oltului și pe partea stângă a acestui pârâu, din o zidărie cu inscripții variate și nenumărate ese o apă ce curge în formă de șipot: aceasta este apa Căciulata.

Publicul ce se duce să viziteze Cozia sau Bivolari trebuie să treacă prin Căciulata.

Nu poți merge la Lotru sau la Sibiș fără a te opri la Căciulata.

În fine 70 la sută din balnearii ce vin la Călimănești, vin pentru cură de Căciulată și numai 30% pentru cele alte.

Se zice că izvorul de la Căciulata ar fi fost descoperit pe la 1848 de doi călugări de la Cozia, cari pescuind în Olt vedeau că vitele de prin prejur ce se adăpau, beau cu multă lăcomie această apă, ba chiar se băteau între ele pentru a și câpăta rindul, în Olt însă nici una nu voia să se adape.

Călugării au curățit locul unde curgea izvorul și au așezat și un pod. Unul din ei fiind bolnav, bănd această apă s'a făcut bine după un scurt timp. La 1854 Alexandru Golescu petrecând vara la mănăstirea Cozia și auzind de efectele apei de la șipot, și fiind și el bolnav, a făcut o cură de o vară și s'a găsit vindecat. El vorbi în urmă cu atâta entuziasm amicilor sei, de efectele acestei ape, în cât în puțin

timp fu cunoscută în toată țara, căci toți acei prieteni veniu să încerce efectele acestui izvor. Un fost prim-ministru al țării mi-a spus că pe când era ministru plenipotențiar la Paris înaintea rebelului Franco-German, Napoleon al III carele suferea de gravelă după ce a cercat toate tratamentele și apele din Europa, după îndemnul regretatului Dr. Davila a încercat și apa de Căciulată și s'a simțit așa de bine, că era decis a face o cură serioasă chiar în țară. Pentru nenorocirea lui și a Căciulatei, izbucnind rebelul, ideea a fost părăsită, el s'a stins și Căciulata mult n'a mai progresat.

Din analizele făcute această apă conține seruri de magneziu, sodiu, calciu și litiu sub formă de carbonat, clorure și sulfat; conține acid

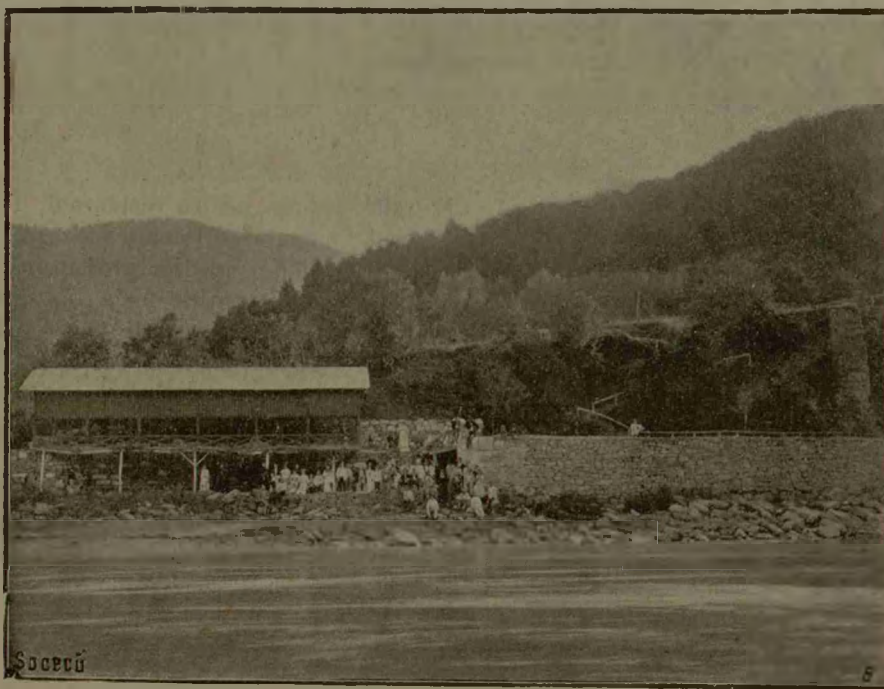
carbonic care o face digestivă și hidrogen sulfuros în stare de libertate. Importanța ei este datorită tocmai acestui amestec intim de săruri cu o cantitate de litiu

Atât apa de Căciulata cât și analiza D-lui Dr. Saligny a fost trimisă la expoziția din Bruxelles la 1893 și această apă a câștigat singura între apele similare din Europa cea mai înaltă recompensă a Expoziției: *Diplôme de grand prix.*

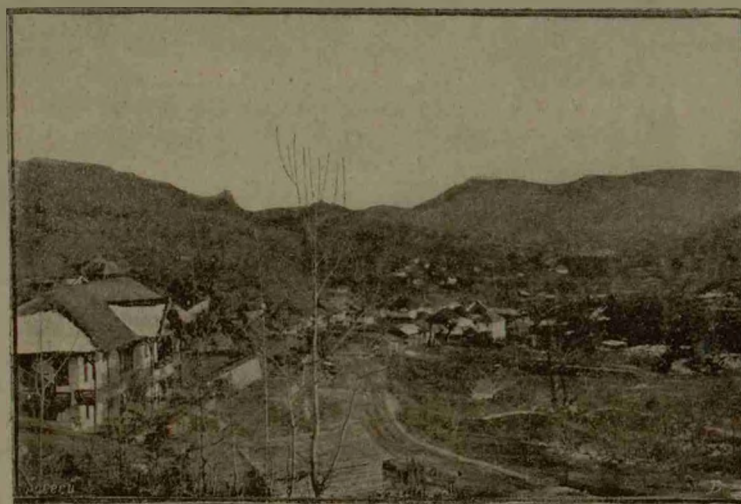
Bolele tratate cu cel mai mare succes la Căciulata sunt: Bolele sistemului uropoetic (gravela, calculii renali și vezicali, afecțiuni de bășică, și rinichi), boala uterine, blenoragi cronice, stricturi și guta.— Apa izvorului de Căciulată, are temperatura constantă de 12 grade, este limpede cristalină, foarte plăcută la băut, de și are la izvor puțin miros de hidrogen sulfuros. Pentru a se bea apa vindută în comerț în sticle, fără a avea gustul de hidrogen sulfuros, este practic de a pune sticla destupată o jumătate de oră în un vas cu gheață pentru a și recăpăta temperatura de 12°, iar în locul dopului a se pune o foie foarte subțire pentru a evita intrarea prafului și a lăsa libera eșire a gazului hidrogen sulfuros degajat.

### Imprejurimi și locuri de excursiuni

Este de necontestat că din toate stațiunile balneare din țară, Călimănești se bucură de cele mai frumoase locuri pentru excursiuni. Cadrul restrins al acestei publicații nu ne permite a intra în detalii, vom arăta în treacăt însă ca puncte principale: Mănăstirea Coziei unde se află rămășițele lui Mircea-Vodă fondatorul ei și al mamei lui Mihai-Viteazul; Bivolarii și masa lui Traian cu platoul, colinele și apele sale termale sulfurose și feruginoase, descrise în buletinul Ministerului Do-



Sorgința Căciulatei în timpul iernei



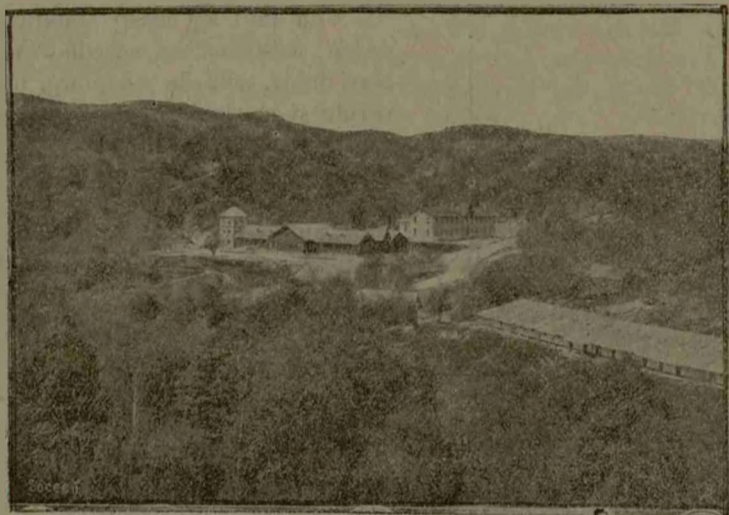
Vedere generală (Govora)

meniilor No. 11 din 1894, Monăstirea Stănișoara altitudine 698 metri. Muntele Turnu la stână 1170 metri. Muntele Cozia vârful altitudine 1657 metri cu splendida sa vedere în trei județe. Valea Oltului drumul pe șoseaua națională de la Calimănești la Brezoiu este tot ce natura poate să ne dea mai frumos și mai impunător. Valea Lotrului cu instalațiunile de apă pentru transportul brașilor, Malaia, Voineasa ș. a. carele toate merită să fie vădute de ori-ce român carele voește a'și cunoște țara.

## GOVORA

### Pozițiunea. — Istoricul

La sud-vestul orașului R. Velcea și la 15 kilometri depărtare este situată comuna Govora pe malul gârlei cu același nume. În această



Vederea stabilimentului băilor Govora

gârlă și chiar în sat se varsă un pârâu numit Hința.

Dacă ne urcăm la deal pe malul stâng al acestui pârâu, la distanța de 2 și jum. kilometri de la comună și spre sud-vest întâlnim mai întâiu câte-va case semănate pe coline, pe urmă un basen în semi cerc format de coine împădurite și acoperite de construcții noi. Acesta este stațiunea balneară Govora. Gara cea mai apropiată de băi este halta Govora ce se află la zece kilometri de la stabiliment și se găsesc la toate trenurile trăsuri.

Apele minerale de la Govora au fost descoperite prin întâmplare cu ocazia căutării petrolului în localitate.

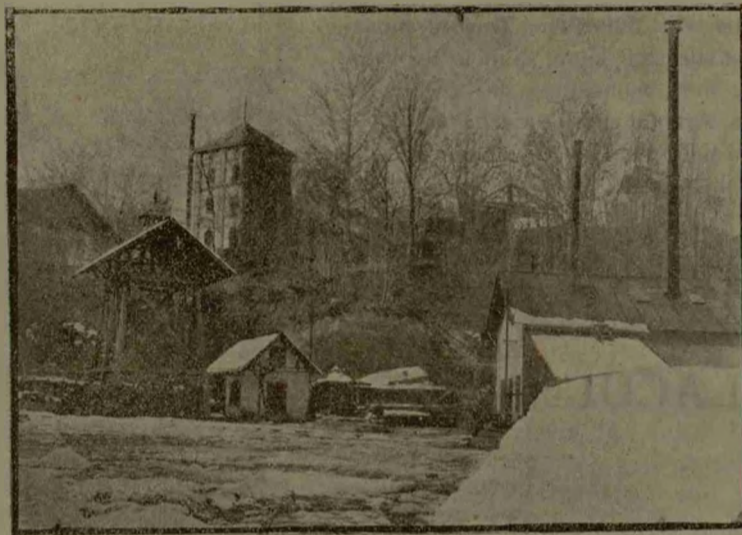
În anul ce a urmat rebelul Turco-Român un anume Claus din R. Velcea făcând cumpărături prin comunele rurale, cu ocazia venirii sale în comuna Păuseșei de Otăseu i s'a spus de locuitori că în un loc anumit pe valea Hinței chiftește gaz. Om inteligent și ceva instruit, vădend în acea localitate mici emergențe de petrol, formează o societate și începe săparea unui puț pentru a găsi petrolul. Lucrarea a fost condusă până la 1883, când din cauză că în acel puț nu se găsea de cât apă sărată a fost părăsit cu deseversire după ce ajunse la o adâncime de 25 metri.

În anul 1884 Dl. Dr. Bernath de Landvey, vizitând județul R. Velcea vine la Govora și vădend apa din acest puț o analizează și o clasează între apele salante-iodurate sau halopegee-iodurate înse nesulfurose.

Savantul chimist dându-și imediat compt de importanța acestor ape din punctul de vedere terapeutic, o face cunoscut D-lui prim-ministru Ion Brătianu și îl rugă să trimetă în localitate ambulanța militară rurală pentru a se putea vedea efectele apei asupra bolnavilor. În August 1886 s'a trimis ambulanța și s'a și dispus adâncirea puțului și captarea diferitelor emerginți ce se află prin prejur. Cu această lucrare

a fost însărcinat un inginer de mine. În primă-vara anului 1887 s'a început și construcția unui pavilion de băi conținend 20 cabine. Primul ministru care suferea de reumatism, se duce personal în 1887 și se instalează la Monăstirea Govora luând băi cu această apă ce i se aducea cu butoiul; vădend o ameliorare simțitoare, a luat toate dispozițiunile a se capta isvórele ca în viitor să se pótă face aci o adevărată stațiune balneară. Din diferite împrejurări nu s'a executat la Govora de cât captarea apei iodurate și s'a făcut un puț pentru o apă sulfuroasă concentrată, găsită în urmă până la 1893, când s'a început executarea lucrărilor ce se vęd azi în Govora și care continuând vor forma cea mai importantă stațiune balneară în țară.

Govora posedă azi trei hoteluri în formă de pavilione cu 69 camere mari spațioase, bine luminate și expuse, avend un restaurant și cafenea, un stabiliment de băi cu 38 cabine, cu băi în faianțe și două mari piscine înzestrate cu tot felul de dușuri; camere de masagiu, de



Puțul apei minerală Govora

inhalație, sală de consultație, biurouri pentru luarea biletelor, etc., o frumoasă terasă pentru preumblare în timpul când cântă muzica. Trei rezervouri pentru a immagazina în timpul primăverei trei milioane litri

de apă iodurată, din care două sunt construite după sistemul cel mai nou, fiind unica lucrare ce există de genul acesta în țară și neexistând nici la o baie din străinătate, cu o capacitate așa de mare. Prin vëndarea loturilor din moșia Statului la particulari s'a construit oteluri și vile unele mai elegante de cât altele și pe fie-care an se mai construiesc. În câți-va ani făcându-se drumurile și esecutându-se proiectul făcut pentru facerea parcului dintre oteluri și un cazino, Govora va rivalisa cu ori-ce baie similară din Europa.

### Isvórele și efectele apei

La Govora sunt astăzi două ape bine distincte prin

compoziția lor chimică carele se administrează la băi. Una sărată iodată ca cea de la Hall și Vulcana și alta sulfuroasă mai concentrată ca cea de la Calimănești, Bughea, Pucioasa etc. Ambele ape extrase din două puțuri diferite sunt duse în băi prin două proceduri diferite.

Apa iodată fiind mai căutată, acesta extrasă din puț este condusă în rezervórele mari înainte de a se deschide stagiunea și în timpul băilor vine prin presiune naturală în castelul de apă unde încălđită se distribue la băi. Apa sulfuroasă avend o consumație mai mică este dusă din puț direct în castelul de apă încălđită și distribuită. Băile sunt instalate dupe sistemul cel mai perfecționat astfel că în ori-ce moment se pótă da: iod cald, iod rece, sulf cald, sulf rece, apă naturală, și duș cald sau rece.

Spațiul nu ne permite a da analizele acestor ape făcute de d-nii Dr. Saligny și Bernath, privind această chestie cu deosebire pe o re-



Aleea stabilimentului de băi și vedere pe lac (Lacu Serat)

vistă medicală; trebuie însă să spunem că iodul s'a găsit în această apă de la 0,019 la 0 gr. 114 la litra de apă.

Maladiile carele au fost cautate și vindecate cu mult succes sunt: reumatismul și sifilisul prezentat sub nenumerate forme; scrofulele; afecțiunile ale organelor genito-urinare; maladii ale sistemului nervos; ale tubului digestiv și anexe; maladii ale tegumentelor; afecțiunile ale oșelor și articulațiilor și diverse ca anemia, pelagra.

### Imprejurimi și excursiuni

Govora de și mai puțin ca Călimăneștii, totuși are locuri de vizitat foarte variate și atrăgătoare. Vom cita în trecut: Monastirea Govora, monastirea Dintr'un lemn, salinele de la Ocenele-Mari, monastirea de la Orez, Bistrița, Arnota carele merită să fie vedute și din punctul de vedere instructiv și din acela al desfătării ochilor.

## LACUL-SARAT

Lacul sêrat se află în județul Brăila la 5<sup>1</sup>/<sub>2</sub> kilometri de orașul Brăila și la 1<sup>1</sup>/<sub>2</sub> la vest de țărmul Dunărei unde se află o depresiune de teren aliniată la E. N. E. spre S. S. V. Această depresiune formează două părți separate prin o mică porțiune de teren și pline ambele cu nămol și apă minerală din care cea de la Est poartă numele de lacul propriu zis, iar cea de la Vest de căda lacului. Apele din lac sunt sodice, clorurate, iodurate și sulfuroase salifere. Ne ar trebui să scriem un volum pentru ca să arătăm

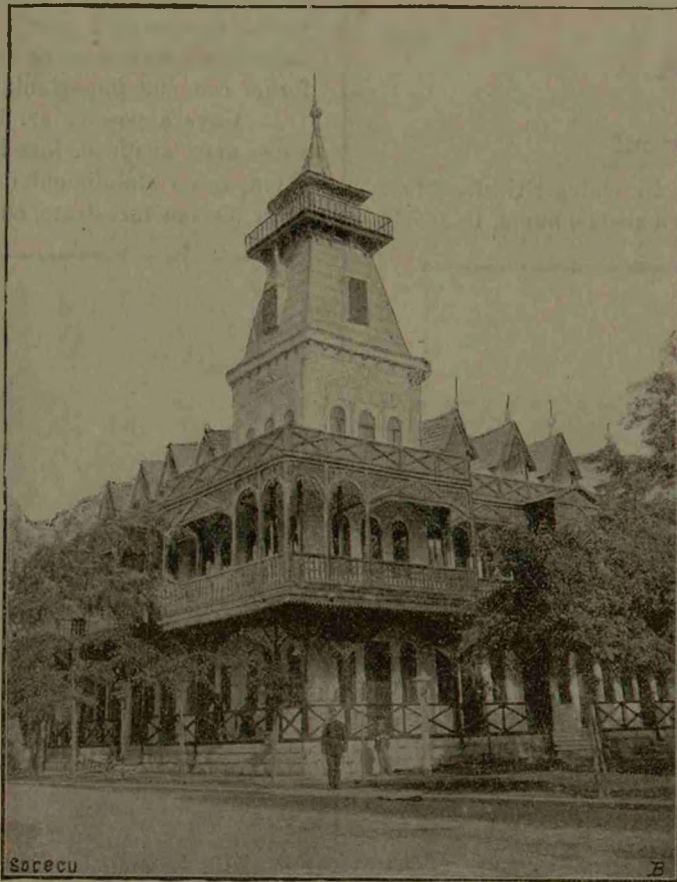
prin comparație că nămolul de la Lacu Serat conține cei mai mulți compuși chimici ca ori-care alt nămol din Europa. În broșura publicată de D-nul Dr. Bastachi, inginer Istrati și arhitectu Blanc reese clar că suntem superiori de necomparat nămolului de la Franzensbad, Barboton, Dax, Acqui etc.

Vădându-se efectele miraculoase ce nămolul din acest lac avea asupra bolnavilor ce veneau din Brăila și împrejurimi spre a-și căuta sănătatea, guvernul a dispus în 1887 facerea unui mic pavilion de băi pe marginea lui, un frumos cazino și un început de plantare pentru a mai potoli arșița razelor solare, care făcea imposibilă staționarea mai îndelungată a bolnavilor în această localitate.

La 1891 s'a mărit stabilimentul de băi, ast-fel că azi posedă 57 de cabine duble, sală de așteptare, toate țevirile și mașinile din nou instalate; iar la 1892 s'a construit prima vilă a D-lor Gorovei și Mantu pe loturile vândute de stat. Astăzi, L.-Sêrat posedă mai multe oteluri cu două etaje bine mobilate cu camere spațioase și peste 20 de vile cât se poate de elegante. Un parc și o grădină englezescă cu jocuri de croquet și lawn-tenis și pavilione mici de conversație face să crezi că ești în una din cele mai vechi stațiuni din Occident.

Lacul Sêrat este îndestrat cu apă filtrată adusă prin conducte, distribuită prin canale particulare și cu guri de stropit în toate stradele la fiecare distanță de 50 metri. Dîlnic stațiunea este deservită de birji și tramcare ce parcurg distanța între Brăila și lac. La anul viitor un tramway electric va lega acest oraș. Nămolul și apele din L.-Sêrat sunt eficace contra mala-

diilor uterului, ale tegumentului, ale sistemului nervos, manifestățiunii sifilitice, manifestățiunii reumatice, leziuni ale oșelor, articulațiilor și vicii de conformațiune și nutrire, manifestățiunii scrofuloase.



Ușa din vilele Lacului-Serat



Grădina englezescă din parc (Lacul-Sarat)

Citire  
ușoră și plăcută

**Biblioteca pentru toți** Un număr  
numai 30 bani

Cereți cataloage gratis la librăria editoare STORK & MÜLLER

BUCUREȘTI

No. 70 — Calea Victoriei — No. 53

BUCUREȘTI