

# Albina

REVISTĂ - POPULARĂ

și pare

in fie care **Duminecă.**

93/962.

COMITETUL DE REDACȚIE

- Ion Kalinderu
- P. Gârboviceanu
- G. Coșbuc
- Col. P. V. Năsturel
- G. Adamescu
- I. Otescu
- P. Dulfu
- V. S. Moga
- N. Nicolaescu
- Gr. Teodossiu
- C. C. Pop.-Tașcă.

# Noua Parfumerie și Droguerie Medicinală

## TOMA BRĂTULESCU

București. calea Griviței No. 145 (îngă Gara de Nord). București.

Oferă onor. sale clientele parfumuri din cele mai renumite fabrici franceze, ruse, germane și engleze; pudre de orez, depilatoare și saponealese, briliantine, superbe colorante pentru păr, diferite loțiuni, apă de colonia, de lavande, de verveine și portugal, etc., ape și pomeți de quinquina parfumate, Capilarine, col-cream; de la princesse și cosmetice igienice, pieptini fini, Odol, perii, paste pentru dinți, termometre pentru baie și diferite feluri de bureți, glicerină, vasilină, lanolină și tot felul de articole pentru toalete.

**Articole pentru menajul,** ca : ceajuri, cafea și cacao în sământă și pulbere, făină lactată Nestlé, culori vegetale, arome și esențe pentru liqueruri și limonade, romuri și cognacuri, esențe pentru conserve alimentare, Sifone cu cari se prepară ape gazoase, alcool și sistematice mașine pentru spirit denaturat, ape minerale și diferite săruri pentru băi, cum și prafuri «Zackerlin», carboral, borax, acid boric, naftalină iefină, bicarbonat de sodiu, salol și chinine, etc. Aniline și culori, aparate, accesorii și gata soluțiunii, băi, pentru fotografie. Uleiuri și grăsimi minerale, parafină, benzină și vasilină americană, terebentine, pensule, lacuri și culori pentru pictură, vopsele, ceră și sirmă pentru parchete, etc.

**Diferite ierburile alese,** rădăcini, scórțe, frunze, flori și semințe pentru cėiuri, in și muștaruri, precum și felurite uleiuri vegetale și animale, ca : unt de cocos, de in, de ricin și amigdale și curat uleiū din ficat de morun pentru cura de őrănă, etc

**Multe specialități farmaceutice române, franceze și germane.**

**Bogat asortiment de cauciucărie și pansamente** cum instrumente și accesorii de resortul Farmaciei, Obstetriceii și Chirurgiei, Opticeii și Dentisticeii, ca : vată și tifone, guthapercha și mușamale impermeabile, tuburi de cauciuc, canule, injectore și sistematice irigatore pentru Mōșe și Lehuse, pompe trage-lapte și biberone, plosci și lighene de porțelan, specule, ață de mătase și ace, seringi, sonde, aparate inhalatore, bandage și cercuri herniare, corsete elastice pentru dōmne și ciorapi pentru varice, tuburi stomachale, pulverisatore și vaporisatore, preservative, suspensore termometre maximale cum și alte utensile și accesorii de sticlă, aluminiu platină, faianță și porțelan, ochelari, fōrfeți și cleși.

**Acastă Droguerie are organizat un serviciu special pentru ducerea acasă a obiectelor cumpărate sau comandate în capitală, cum și un serviciu de expediție deosebit pentru provincie.**

Pentru d-nii profesori și profesore, institutori și institutore, invēțători și invēțătoare, cum și pentru toți abonații revistei «Albina» cari vor prezentă alăturatul coupon, se vor face prețuri scādute la tōte articolele trebuitoare.

Cupon de reducere pentru  
„Albina“

# ALBINA

REVISTĂ ENCICLOPEDICĂ POPULARĂ

Abonamentul în țară pe an Lei 5 | Abonamentul în străin. pe an lei 8  
6 luni » 3 | Un număr . . . . . 15 bani  
Pentru anunțuri 1 leu linia. Mica publicitate, 5 bani cuvântul.  
Manuscrisurile nepublicate se ard.

## SUMARUL :

*Comitetul, Tot înainte!*—*P. Dulfu*, României (poesie).—*I. Kalinderu*, Cuptorele comune de pâine la sate (circulară).—*Dr. Const. An. Macri*, Tifosul sau febra tifoidă.—*G. Coșbuo*, Baladele populare.—*St. C. Ión*, Progresele școlii rurale.—*Sp. Popescu*, Moș Ion Postelnicul.—*A. A. Naum*, Din literatura populară.—*Colonel P. V. Năsturel*, Câte-vă inscripțiuni de la Mănăstirea Govora.—*V. S. Moga*, Un dușman periculos lucernei. — Informațiuni.—Bibliografie.—Poșta administrației.

*Ilustrațiuni*: Vedere din Sinaia.—Cerbărie.—Școala de pe Domeniul Corónei Dobrovăț.—Impăratul Nicolae și Regele Carol în tabăra de la Krásnoje-Szeló (Rusia) în 1899.

## TOT ÎNAINTE!

**D**ășim cu încredere în anul VII-lea, căci avem conștiința datoriei împlinite. Cei șese ani trecuți ne-au încredințat, că dacă sunt multe greutăți de înfruntat în urmărirea unui scop, nu e mai puțin adevărat că împlinirea lui măcar în parte, este o mângâiere sufletească care întărește inima și oțelesce voința.

Multe au fost piedicile și mulți au încercat, încă de la aparițiune, să zădărnicescă munca noastră, dar mulțămită fruntașilor din toate partițiile, cari ne-au dat sprijinul lor puternic, am putut învinge pe unele, am trecut peste cele-lalte.

Păzind cu sfințenie stégul împrejurul căruia ne-am strîns, nu ne-am abătut nici odată din calea cea dreaptă.

Ne-am făcut ori și când, o sfântă datorie să arătăm măsurile bune luate de bărbații conducători, pentru binele și fericirea obștei, fără să ținem seamă de credințele lor politice.

*Am căutat și căutăm să facem cunoscut poporul, pe acei nemuritori răposați, cari au luat parte la întimplările ce au creat România de astăzi, fără să ținem vr'o socotelă de gruparea din care au făcut parte în viață, cu încredințarea că în cinstirea memoriei acelor cari 'și-au pus cunoscințele, averea și priceperea pentru ridicarea nămului, stă mărirea unui popor.*

*Revista are încă trebuință de multe și însemnate îmbunătățiri, pe cari avem credință că i le vom pute aduce, încetul cu încetul.*

*Mulțumită faptului, că membrii comitetului ca și colaboratorii noștri, își dau concursul lor în mod desinteresat, revista intră în al VII-lea an, cu un capital în bonuri, de peste 22.000 lei, depus la Banca Națională.*

*Dorința noastră este ca să putem ajunge la formarea unui capital, din a cărui venit să se potă aduce reale îmbunătățiri, atât în partea redacțională cât și în partea administrativă a revistei.*

*Ținem cu acest prilej să arătăm că revista nu a fost și nu este subvenționată de nici o autoritate, și nici un membru din comitet nu este plătit.*

*Sub toate guvernele însă, revista a fost ajutată prin abonamente și anunțuri, ca toate celelalte reviste din țară.*

*Depunem cu profund respect la picioarele M. S. Regelui umiltele noastre mulțumiri, pentru buna-voință ce tot-deauna a arătat revistei noastre.*

*Aducem căldurose mulțumiri autorităților, instituțiilor, particularilor și iubiților noștri abonați, pentru sprijinul ce ne-au dat și suntem încredințați, că și în viitor ne vom bucura de aceeași încredere.*

*Facem un călduros apel tuturilor frunțașilor condeiuului, a ne da concursul lor, întru luminarea poporului, pe care dorim a'l vedé scos din trista stare în care se găsesce.*

*Ne vom considerà fericiți, dacă prin revistă, vom fi putut și noi, orî cât de puțin, contribui la munca celor ce se străduesc pentru ajungerea acestei ținte.*

*Cu încredere dicem dar: Înainte..... tot înainte!*

COMITETUL.

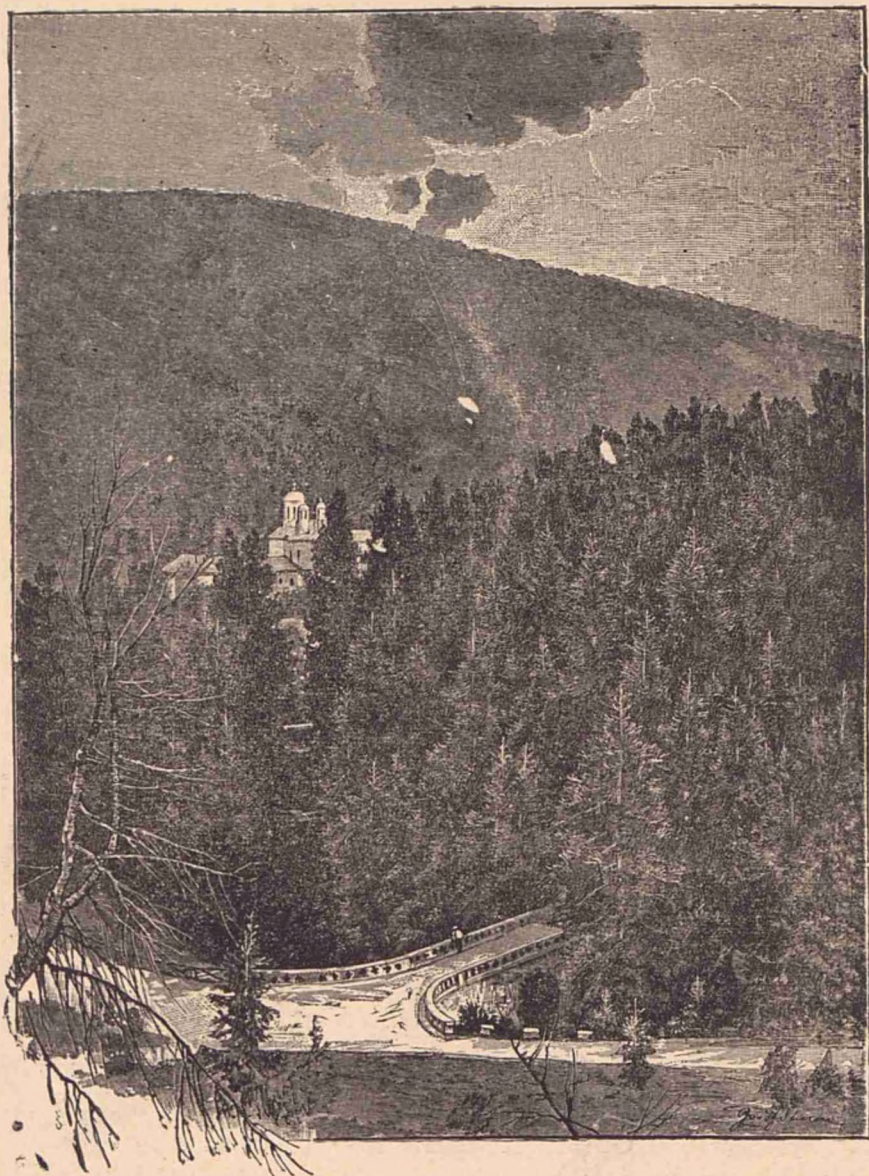
## ROMÂNIEI

Frumosă ești, o! țară,  
In măestrta-ți iie  
Cu flori albastre, roșii  
Și galbene o mie!..  
De-aceea tot străinul  
Stă 'n loc p'aici când trece;  
Robit de-a ta mândreță,  
Nu-î vine să mai plece.

Frumosă ești, o! țară,  
Cu scumpa-ți cingătoare  
De spice aurite,  
Ce strălucesc la sóre!..  
De-aceea toți vecinii  
(Cel sfint mi-î osândescă)  
Ți-au pus, vai, nu odată,  
Gând rău... să te răpescă.

Frumosă ești, o! țară,  
Și mult bogată 'n tóte!..  
De-aceea și Românul  
De-al tēu drag nu mai póte.  
Cu-o lume el luptă-s'ar,  
Și ar murì mai bine,  
Decât să mi te vadă  
Cădēnd pe mână străine!..

P. Dulfu.



VEDERE DIN SINAIA:  
Drumul de la Castel spre monastire.

## Cuptóarele comune de pâine, la sate.

Socotim ca cel mai potrivit articol pentru numărul de față, publicarea a o parte din circulara, pe care d-l I. Kalinderu, Administratorul Domeniului Corónei, va trimete-o ilele acestea, agenilor de pe aceste domenii, cu privire la felul de hrană a ăranului. După ce d-l Kalinderu enumără diferitele măsuri ce a luat pentru ca ăranii, în faa pildelor vii, să-și pótă schimba felul de traiu, arată relele ce le aduce nutrirea numai cu mămăligă, făcută adesea din porumb rėu cultivat, necopt sau stricat, de unde se nasce înspăimântătórea bólă *pelagra*, care seceră atâtea viei, și îndemná pe ageni să sfătuiască și să stăruie ca ăranii să introducă în hrana lor pe lângă mămăligă și pâinea, în care scop propune înfiinarea de *cuptóre comune de pâine*.

Credem, că acėstă circulară are o deosebită însemnătate, mai cu sémă acum, când toi fruntașii ării muncesc din rėspuțeri la îndreptarea stărei materiale și culturale a ăranului. Bine chibzuită și adânc cugetată cum este, ea póte servi tuturilor celor ce-ar voi să lucreze în acest scop:

### *Domnule Agent,*

Am avut adese-orí prilej să mă întrețin cu d-v. despre starea economică, culturală și morală a populațiunii nóstre rurale și despre mijlócele prin cari s'ar puté îndreptá. Cercelând lipsurile de cari suferă populaiunea, am vėđut cu toii că sunt numerose și că sunt încă multe de făcut până o vom puté aduce la o situaiune satisfăcătóre.

Astăđi doresc să vė vorbesc despre hrana ăranului nostru, care e de cea mai mare însemnătate atât ca factor în produciune cât și pentru viitorul némului.

Este cunoscut că ăranul nostru se hrănesce rėu. Pricina nu e însă numai lipsa relativă de mijlóce, căci chiar și cei cari stau mai bine nu au destulă bágare de sémă pentru hrana lor, ci în bună parte și neîndemínarea în gospodărie și lipsa cunoscínțelor celor mai elementare de igienă și de păstrarea și pregătirea alimentelor. De asemenea ăranii nóștri nu sunt încă destul de pătrunși de lolósele unui nutriment bun, cum sunt locuitorii din alte părți, de pildă Románii de peste hotare. Aceștia

îngrijesc de traiul lor și știu cum să se chivernisescă pentru a avea tot anul mâncare de ajuns, bună, și mai cu seamă potrivită timpului și munciil ce au de făcut.

Poporul nostru n'are aprôpe nici o grijă pentru hrană și nu se gândește la ceea ce ar mai pute avea cu puțină bună-voință și mai puțină osteneală. Din această cauză e lipsit de tăria de muncă a țaranilor străini, n'are nici fizicul puternic al strămoșilor, și, în loc să dea nascere unei generațiuni vînjoșe, vedem copiii slabi și nedesvoltați. Ne-îngrijindu-se în de ajuns nici în ce privesce sănătatea, e hântuit într'o măsură mult mai mare de diferite bôle, și grele și ușore, cari 'l slăbesc, îl rețin de la lucru și-l fac să cheltuască până la vindecare, adese ori, mare parte din avut.

Pentru înlăturarea, fie chiar parțială, a acestui rău, ale cărui urmări se întind departe în toate firele vieții, 'mi-am îndreptat privirea de mult asupra mijloacelor cari ar pute duce la izbândă mai sigur și mai curând; n'am încetat un moment a mă gândi la acesta, dar fiind-că eră greu a face pe țaranul nostru, ca pe ori care altul, a se hrăni și a se îngriji mai bine, fără a-l înlesni acesta prin îmbunătățirea stării lui materiale și culturale, a trebuit să iau întâi alte măsuri.

Pentru partea materială am introdus o agricultură mai pricepută și am reînștiințat creșterea de vite bune, care eră odată în flôre și alcătuia baza bună-stării la țară. Intr'adevăr, vitele dându-ne măsura bogăției țaranilor, merită a fi cât mai bine ținute, atât ca îngrijire cât și ca rasă.

Pe lângă împărțirea de semințe de nutreț, cultura finețelor artificiale, etc. am adus pe toate domeniile reproducătorii de rasă. puși gratuit la dispozițiunea locuitorilor și am introdus concursurile de vite cu premii. Deși această ultimă măsură nu e luată decât de vr'o doui ani, nu putem decât să ne bucurăm de rôdele dobândite și să dorim din inimă ca să se răspândescă cât mai mult.

Am stăruit mai departe pentru răspândirea culturii unor plante, precum: inul, cânepa, cartofii etc., care saū nu eră de loc practică, saū dacă se făcea pe ici pe colea, apoi eră prea primitivă. Am dat de asemenea vieță multor industrii mici, cari în alto parți sunt foarte mult practicate.

Intemeiat pe rezultatele obținute în aceste direcțiuni, am trecut la educarea și cultivarea poporului, prin îngrijirea hîsericilor, a școlilor și alte mijloce cari mi s'au părut potrivite. Am trebuit să insist mult mai cu seamă în această privință, de ôre-ce țaranul nostru e puțin încredător și nu primesce bucuros povețele saū exemplele, dacă nu vede vr'un folos îndată saū cât mai curând. Afară de aceea, până aci locuitorul a avut un orizont foarte mărginit pentru exercițiul inteligenței naturale, care nu i lipsește. Eră lipsit de orî ce repaos intelectual, n'avea nici o distracție sufletescă, pe când bună-starea materială nu e nici du-



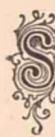
rabilă nici de mare folos, dacă nu deschide calea spre progrese culturale.

Acastă ordine de idei m'a îndemnat a clădi mai târziu modele de locuințe modeste, dar sănătose; am dat celor cari și-au ridicat case toate sfaturile, înlesnirile și ajutările de trebuință, numai să le facă igienice, atât spre binele lor, cât și pentru a lua și alții pildă.

(Sfârșitul în No. viitor).

I. Kalinderu.

## Tifosul sau febra tifoidă.

ub numele de «tifos», ori-ce om înțelege mai mult febra tifoidă propriu zisă, une-ori o confundă și cu frigurile palustre continue, deși aceste din urmă nu sunt grave și țin mai puțin.

Febra tifoidă sau tifosul este o boală molipsitoare, care se ia de la unul la altul, cauzată de o anume sămînță numită bacilul lui Eberth, sau bacilul *tific*, care nu se vede de cât cu ochianul.

Acest bacil sau sămînță se găsește mai mult în apele murdare, în fântânele rău făcute și necurățate, sau în apropierea latrinelor, grajdurilor, etc.; iar une-ori îl găsim și în praful de pe stradă. Se întâmplă adesea ori epidemie de tifos, sau numai câte-vă casuri într'o localitate, din cauză că oamenii au bătut apă din fântâni cari conțin aceste sămînțe, sau din cauza necurăteniei.

Boala se ia, mai cu seamă din hainele și albiturile murdărite de vărsăturile, balele sau escrementele unui bolnav de tifos.

Apa care are în ea sămînță de tifos, este în primul loc cauză a tifosului, fie că servește ca băutură simplă, sau amestecată cu lapte, vin, etc., fie că se întrebuințează la udatul sau spălatul legumelor sau salatelor care se mănâncă crude.

Sămînței tifosului ca să se desvolte, și să dea naștere boalei, îi trebuie și un teren sau o stare favorabilă, altminterlea se usucă și pierе în coșul omului, fără să-i facă nici un rău. De obicei această sămînță se desvoltă la oamenii tineri, între 13 — 30 ani, slăbiți în urma muncilor sau a sărăciei, sau chiar a ori-ce fel de muncă peste măsură. Pentru aceea se întâmplă că nu toți capătă tifos, câți au bătut apă dintr'o fântână molipsită.

*Semnele boalei.* Câte odată tifosul vine de odată, dar de multe ori este precedat de ore-cari semne anumite.

Semnele cari vin mai înaintea boalei sunt: o stare de tristeță, sau de descurajare, neliniște sufletescă, un fel de lipsă de putere, atât în lucrările manuale cât și în cele cu capul; bolnavii se simt slăbiți, osteniți, sunt abătuți, au dureri prin

mușchi, spinare, și prin tot corpul, pare că nu se pot ține pe picioare, până când după una sau mai multe zile sunt nevoiți să se așeze în pat. La început se poate să aibă și tremurări de frig, sau să le curgă sânge din nas.

Bóla de la acest timp începe să mǎrgă tot crescând până în a 14-a sau a 15 a zi, când începe durerea mare de cap, amețelă, slăbiciune, un fel de prostire cu somn adânc, ca în beție; când voiesc să se scóle nu pot, le tremură picioarele, mânele, mușchii brațului, a feței, aripele nasului, limba și buzele când vorbesc; bolnavii mai au vâjiituri de urechi, aud cu greú, sau chiar surdesc de tot, și une-orí au aiurélă.

Pofta mǎncării o pierde puțin câte puțin, în cât nu mai au nici un gust pentru mǎncare, în schimb au sete mare și un gust particular pentru cutare sau cutare bǎuturǎ; de obiceiú le plac bǎuturile reci și acrișóre, cum ar fi limonadele, sifónele, vinul cu borvis, etc.

Limba le e palidă-albǎ sau murdarǎ, acoperitǎ de un strat gǎlbuú la mijloc, *uscatǎ*, cafenie pe margini, adesea roșie la vírf; câte odatǎ devine crǎpatǎ și tremurátóre.

Le iese din gurǎ un miros rǎu. Bolnavii mai pot să aibǎ une-orí grétǎ și vǎrsături.

Dacǎ se apasǎ ușor pe pǎntece, bolnavii simt dureri mai tot-deauna. Pentru ca să apǎsǎm pe pǎntece, trebuie să culcǎm bolnavul pe spate, cu picioarele îndoite, cu genuchele în sus, pentru ca mușchii pǎntecelui să nu fie întinși, atunci se pun amíndouă mânele cu palmele pe pǎntece, apăsând cu încetul și mai ales pe partea dréptǎ, de cât pe partea stângǎ. Acéstǎ apǎsare va da loc la *ghiorǎituri* prin mațe și la *dureri*; acésta este un semn fórte însemnat al bólei.

Se poate să avem încuiálǎ sau eșire afarǎ. Eșirile rǎspândesc un miros puturos, și câte odatǎ iese și câte un limbric. Bolnavul urinézǎ cam rar și de o culóre roșie închisǎ.

Pulsul de la mânǎ se bate tare și iute, adesea mai mult ca 100 bǎtǎi pe fie-care minut. Pielea e caldǎ (38° sau 39° grade) uscatǎ și asprǎ la pipǎit, aprópe pare că e crǎpatǎ; pe pǎntece se ved adesea orí și pete roșióre, cât lintea de marí, și mai iese afarǎ de cât pielea. Acéste pete de multe orí stau fórte puțin, în cât mai nu se bagǎ de sémǎ.

Dacǎ bolnavul asudǎ mult, ceea-ce nu e regula generalǎ, atunci se fac pe piele, și mai ales pe gát, pe piept, subțiorí, etc., nisce béșicuțe micí cât meiul, pline cu un lichid ca apa.

Pe lângǎ acéstea, bolnavii mai au și o greutate la respirat și *tuse* ușorǎ, care dacǎ nu e cǎutată, poate să se complice cu junghiú.

În general semnele urmátóre, pot să punǎ pe cine-vǎ pe urmele bólei: *dureri prin tot corpul, neliniște, curgere de sânge din nas, duhóre urátǎ din gurǎ, durere și ghiorǎialǎ prin pǎntece*, mai ales în drépta, *puls repede, cǎldurǎ mare*, care merge tot crescând, și *surdenie*.

Aceste semne le avem aprópe în tot-deauna în tifosul normal fără complicațiuni, dar se póte întâmpla să avem și complicațiuni, cum sunt: hemoragiile de la mațe (ieșire numai sânge), găurirea mațelor, junghiū sau pneumonie, nefrită sau inflamația rinichilor, slăbirea inimii sau diferite desordine nervóse, aceste forme sunt mai rare și fórte grave sau periculóse.

*Tratamentul.* Tratamentul cel mai bun contra febrei tifoide sau tifosului este *baia rece*, căci s'a constatat că cu nimic nu se póte scoborâ căldura bolnavilor de cât prin baie rece.

O puțină de baie se va aședâ în camera bolnavului, se va turnâ în ea apă rece, dar cu temperatura cel mult ca apa de vară, se va băgâ bolnavul în ea, apoi treptat, câte nițel, se va rēcî apa mai tare, turnând apă de fântână rece, iar dacă este timpul ernei, apă rece de afară. Durata băiei va fi de 5 — 15 minute, în acel timp se va frecâ bine bolnavul, iar pe cap să i se pună o compresă de apă rece.

Dacă nu putem să-i facem baie, atunci să-i turnăm în cap 3 — 4 cofe cu apă rece, la început mai căduțe, și apoi tot mai reci, sau mai bine să-l învelim peste tot corpul în cearșafuri ude și reci, timp de 10 — 15 minute.

Se pot face 4, 8 și 10 băi sau comprese pe ȕi, după împrejurări, cum vedem că bolnavul începe să ardă iar. Gura și dinții îi va curăți des cu apă cu oțet, sau prafuri de dinți. În ultimul timp s'a constatat că fructele de *afine* (*vaccinium myrtillus*), date sub formă de fertură în ori-ce cantitate, fiind că nu sunt vătămătoare, au o acțiune antiseptică fórte însemnată asupra tifosului, așa că produce îmbunătățiri reale. Câte o curățenie la fie-care 2, 3 ȕile, când bolnavul este în-cuiat și câte 2 prafuri de chinină pe ȕi, face asemenea bine bolnavului.

Ca mâncare: numai lapte, supă și ceaī ori cafea, și ca bėură: limonadă de lămăe sau câte puțin vin cu borvis.

Acéstă bolă ține 3—6 săptămâni, și nu se póte oprî cursul ei, sau să facem prin doctorii să scadă căldura de tot, ci cel mult să scadă din timp în timp prin băi reci.

În timpul convalescenței, adică după ce s'a făcut bolnavul mai bine și a scădut și căldura, trebuie să ție o dietă fórte rigurosă la mâncare, mai mult lapte, supă, puține ouă și pâne, cu tóte că bolnavul va cere cu ori-ce preț mâncare, să nu i se dea, fiind-că tifosul, de obiceiū face *rănū* la mațe, cari nu se vindecă așa curînd, și dându-i mâncare multă și grea, se póte ca mațele să se găurėsca în acel loc și bolnavul să móră.

*Ce trebuie să facem când s'a ivit primul cas de tifos sau în timpul unei epidemii?*

Ori-ce cas de tifos, trebuie să-l declarăm la primărie, ca să vie medicul; până la venirea lui, trebuie să despărțim bolnavul de cei-lalți ai casei, să-l punem într'un pat în mij-

locul camerei, să scótem perdelele, scórtlele sau covórele din pereți, și să aerisim camera de mai multe ori pe zi. Peste murdăriile bolnavilor să turnăm de îndată acid fenic, gaz, sau var nestins. Rufele murdărite de bolnav să stropescă bine cu acid fenic tare și apoi fierse în căldare. Persónele cari sunt în atingere cu bolnavul de tifos, își vor spélă mânele și fața des cu săpun și apă caldă, asemenea își vor curăți des gura și dinții. Să nu bea apă decât după ce a fierț'o și a rēcit'o, sau amestecată cu vin. Să se păzescă de excese de ori-ce gen. Când bóla s'a terminat, va curăți odaia și tóte rufele sau obiectele ce a fost în atingere ca bolnavul prin vāruire (spóială), spélare și opārire cu leșie.

Dr. Constantin An. Macri.

Gara Foltescl.

## Baladele populare.



Fondul baladelor — sau mai bine al rapsodiilor nóstre — este parte *mitic*, parte *tradițional-istoric*. Fapte inventate nu cāntă și nici nu póte cāntă poporul și astfel nu avem în tótă literatura lui nici o rapsodie, al cărui subiect să fie o curată nāscocire a fantasiei, cum sunt subiectele celor mai multe rapsodii ale literaturii culte. Rapsodiile nóstre, al căror fond e mitic, le avem mai mult sau mai puțin asemeni cu ale altor multe popóre Indo-germanice, fiind-că sunt un bun comun. Acele cu fond tradițional istoric sunt și ele de multe ori comune cu ale popórelor creștine din peninsula balcanică, fie că au un fond comun, fie că sunt împrumutări reciproce. Tocmai de aceea e greu să constați origina acestor rapsodii, căci împrumutările s'au făcut și dintr'o parte și dintr'alta, și de multe ori o rapsodie împrumutată s'a reîntors după o anumită vreme iarăși la împrumutător ca împrumut.

Altele dintre rapsodii cāntă fapte din trecutul țării și al poporului nostru, tóte învelite în negurile tradiției; fapte de-ale hađucilor, ori de-ale eroilor populari. Acestea sunt specifice ale nóstre.

Fondul rapsodiilor îți arată tot de-odată și vechimea lor. Cele mai vechi sunt cele cu fond mitic; cele mai tinere sunt ale eroilor populari.

Rapsodiile mitice avēnd elemente pāgāne, dovedesc că ele ori sunt din timpurile pāgāne, ori din timpurile creștinismului mai de pe la început, când elementele pāgāne erau încă nedistruse. În timpurile mai de târziu nu se puteau nasce aceste rapsodii, căci elementele pāgāne ale fondului lor chiar, dacă n'ar fi dispārut, veniau în conflict cu creștinismul. Așā e buniórá cununia fratelui cu sora în

rapsodia mitică «Sórele și Luna», o cununie frecuentă în tóte credințele popórelor págâne; același lucru, pe care Grecii îl aveau în cununia lui Zevs cu sora sa Hera. Rapsodiile eroilor populari, (haiducii codrilor, Codreanu, Tunsul, Jianul, orí haiducii Dunării, ca Vilcan etc., apoi eroi ca Tudor în Oltenia și Iancu în Ardeal), sunt de pe timpul acestor eroi, cu tóte că în ele sunt împletite multe tradițiuni cu mult mai vechi și chiar și elementele mitice, care trăesc răslețe — fragmentate din cântece dispărute — sau sunt «versuri sburátore» care se alipesc de colinde, de bocet, de descântec și ast-fel cutreeră întréga literatură și de multe orí le regásim ca doine.

Intre rapsodiile mitice ale timpurilor vechi și cele ale eroilor populari din timpuri relativ fórté apropiate, avem acel strat de rapsodii, al căror semn distinctiv este că se regásesc și la alte popóre balcanice.

Așá e rapsodia «Mánăstirea Argeșului», pe care o au și Sêrbii și Bulgarii și Grecii, bine-înțeleles felurind în amánunte și avênd caractere locale. Ast-fel e ciclul de rapsodii al Novaceștilor, rapsodia Doncilă etc.

Avem decí, cronologicesce, un strat de rapsodii cu fond comun arian, apoi unul cu fond comun al popórelor balcanice și în urmă unul specific românesc național.

Acéstá grupare se póte cunósce nu numai din fondul rapsodiilor, ci și din forma poetică a lor și din limbă. Cele vechi mitice, sunt întunecate, au de obiceiú versuri scurte de cincí și șese silabe; expresiunile sunt îndesate și concise. Asonanța e fórté frecuentă și, ca un semn caracteristic, fac us de aliterațiune, un lucru pe care nu-l mai au rapsodiile de mai târđiú, iar cele mai moderne nu-l cunosc apópe de loc. Apói, au multe particularități sintactice, construcțiunile neobicinuite și eșite din us, forme gramaticale arhaice și cuvinte neîntrebuințate astáđi. E de necomparat energia versului rapsodiilor vechi cu al celor de mai târđiú.

Forma rapsodiilor mai moderne este inferióră cu totul din punct de vedere artistic. Versuri fără energie, descrieri întinse și fără putere, și prolixitate: acestea sunt caracteristica rapsodiilor mai tinere. Pe când rapsodia veche, cea mitică, este curat epică, are acțiuni strínse și repeđi, e întunecată și ca mijlóce artistice întrebuințézá sunetul, cea mai nouă se pierde în descrieri târđii și răslețe, e mai senină și iubescce culórea, e cu mult mai subiectivă și lirică.

Acest lucru nu trebuie explicat numai prin faptul spus de unii (dar nu prea dovedit) că epoca de înflorire a poesiei epice populare a trecut, că energia poetică a secat în popor și că tot ce mai produce poporul e poesie lirică.

(va urma)

G. Coșbuc.



O cerbărie.

## Progresele școlii rurale.

**S**'a susținut, în diferite ocazii, că noi am fi foarte înapoiți, în ceea-ce privește învățămîntul primar și mai ales acel rural.

Dacă am compară învățămîntul primar rural de la noi din țară, cu învățămîntul din Elveția, Suedia, Franția și Germania, unde progresul de astăzi se datorează unei munci de secole și unor sacrificii materiale colosale, observațiunea citată mai sus ar fi întemeiată. Aruncînd însă o scurtă privire asupra trecutului și făcînd o comparațiune cu starea actuală a învățămîntului nostru rural, vedem că am făcut și pe acest teren progrese uimitoare.

Intr'adevăr, sacrificiile bănesci pe care Statul le-a făcut pentru cultura fiilor de săteni au mers tot crescînd, iar rezultatele căpătate au fost din ce în ce mai mulțumitoare.

Pe cînd în anul 1870 nu se cheltuia de cît suma de 826.000 lei pentru școlile rurale, la 1886 găsim această sumă crescută la 2.365.000 lei, la 1897 la suma de 5.417.776 lei, iar astăzi, cu tîntă strîmtoarea financiară în care se găsește țara, vedem în budget tot suma de 5 milioane și jumătate destinată pentru acest scop.

Este drept că, pentru a face în mod desvîrșit față tuturor nevoilor cerute de școla rurală, ne-ar trebui încă cel puțin vre-o două milioane. Dar, cu multă muncă susținută și concentrată, cu mult devotament, cu acel foc sfînt necesar mai ales în cestiuni atît de importante — cum este cultura poporului — constatăm cu bucurie că s'a îndeplinit, în mod cît se pîte de mulțumitor datorii față de școlă și că s'au îndeplinit progrese.

Statistice oficiale ne arată că școlile de la sate sunt din ce în ce mai frecventate. Ast-fel, pe cînd în anul 1897, la un număr de 643.795 de copii în etate de școlă, nu se înscriuseră de cît numai 198.534, în ultima statistică publicată, găsim 265.048 copii înscriși din 704.039 în etate de școlă, deci aproape 38 la sută.

O sumă de îmbunătățiri s'au introdus în învățămîntul primar rural, în ultimii ani; în prima linie, s'au modificat programele, dnându-se un loc de căpetenie și învățămîntului practic, agricol și introducîndu-se în mod serios lucrul

manual : împletituri, începuturi de stolerie ... nu numai simplul cartonagiū, care se practică altă dată.

Schimbarea orarului — o măsură dictată de necesitatea momentelor grele prin care trecem — va face ca un număr mult mai mare de copii de la țară să se folosească de luminile școlii.

În primul loc, această dispozițiune va ușura sarcinile materiale ale Statului, de ore-ce va fi nevoie de un număr mai mic de învățători; în al doilea loc vor câștiga comunele, căci vor pute să întrebuințeze multe localuri din cele existente; în fine și frecventarea copiilor va fi mai mare și sătenii se vor bucura, fiind-că 'i vor pute avé jumătate de di la munca cîmpului.

Dar învățătorii? Cei mai mulți normaliști, bine înarmați cu cunoscințele trebuitoare, iubindu-și cariera ce au îmbrăcișat, ei nu se mărginesc astăzi numai a învăța pe elevi, ci — cu o râvnă vrednică de laudă — caută a fi în același timp sfătuitoarii de bine ai sătenilor, cărora le servesc și trebuie să le servescă drept pildă întru toate. Grădinile școlare, băncile populare, cursurile de adulți, cercurile culturale ... sunt o dovadă despre activitatea spornică a unei bune părți din învățători.

Școla rurală este deci îndrumată pe o cale bună și sănătoasă.

St. C. Ioan.  
Profesor.

## MOȘ ION POSTELNICUL

(Copie prospătă după natură).

«Mult e dulce și frumoasă  
«Limba ce vorbim

«... Vorbiți scriți românește

«Pentru Dumnezeu!...»  
G. Stion.

Mă abat de la obiceiul de a ascunde numele adevărat al persónelor.

Pe moș Ion Postelnicul îl chiamă în adevăr Ion Postelnicul; și-î dic «moș» nu pentru că e bătrân, ci pentru că în adevăr mi-e moș: e văr drept cu mama mea.

Pe moș Ion Postelnicul, să-l fi tot vădut de decă ori, pentru că ... n'am avut cum să-l vęd mai des: el în Ōncea și noi în Rogojeni. Am însă o amintire dulce în sufletul meu, încă din copilărie; și de câte ori aud vorbindu-se de ospitalitatea românească nu pot să nu mă gândesc la moș Ion Postelnicul.



«— Moș Postelnicul, — îmi spuneă mama, când eram copil —, tatăl lui văru Ion de la Óncea, era om și jumătate. «Eră cel mai cuprins om din Rogojeni. Erau vremuri, nu ca astăzi! Pe la Rogojeni eră trahtul (drumul) mare de la Huși și de la Iași la Galați. Treceau tabere de care cu grîu la Galați și se întorceau cu mărfuri. Nu eră ți lăsată de Dumneșeu să nu poposescă, în Rogojeni vre-o tabără la dus ori la întors. Și eșia moș Postelnicul cu covata de miere, cu desagiū cu pâine și cu cofa cu vin și-ī ospătă pe drumeți. Și diceau toți bogdaproste! Mai poți ađi eși cu cazanul cu lapte ferbinte înaintea drumeților?!... ori cu berbecul de córne și să spuī, cum spunea moș Postelnicul, tatăl lui văru Ion de la Óncea, «pofitiți, ómeni buni, frigeți-l și diceți bogdaproste!»?! Și eră, pe vremea aceea, o întrecere.... Care-de-care eșia înaintea drumeților cu ce-vă de ale mîncării! Moș Postelnicul a fost om și jumătate și de-aceea l-a petrecut satul întreg când l'a dat boerul surgun, de pe moșie, și-a pornit, cu băjanie cu tot, la Óncea!.... Pare că vęd și-acum pe-al-de văru Ion, cum ședeau ei, copii mici, în vîrfurile carelor cu băjanie când au luat drumul Óncei și cum nu pricepeau ei — minte de copii — că li se risipesce gospodăria lor, cea mai de frunte gospodărie din sat....

Și iacă de ce, de câte ori vęd pe moș Ion Postelnicul din Óncea, fără să vreaū, îmi amintesc de vorbele mamei, pe care mi le spunea când eram copil.... Vęd în moș Ion Postelnicul, bătrîn de peste 70 de ani, tot pe fiul aceluī «om și jumătate» din copilăria mamei mele!

\* \* \*

Vęduiū pe moș Ion Postelnicul în ȃua de 30 Augus 1903 cea din urmă dată.

L'am întălnit pe drumul dintre Óncea și Rogojeni în ȃua de 29 August și m'am rușinat de mine singur. Imi luasem față cu el, o făgăduință de care nu mă putusem ținea decăt pe jumătate. Veneam din Bucuresci... și dór la Bucuresci — unde or fi Bucurescii! — e spitalul Mărcuța... și dór la Mărcuța e fiica lui, Trandafira!... S'apropie anul de când n'a mai vędut pe Trandafira; eū îi făgăduisem să-i aduc vești de la Trandafira și nu putusem să mă duc s'o vęd înainte de plecare!

Credeam că nu m'a cunoscut când am trecut în góna cailor.

\* \* \*

Des de diminătă mă pomenesc cu moș Ion Postelnicul la Rogojeni. Ținea în mână o pereche de puī, plocon pentru mine.

— Te-am vędut erī când veniaī; d-ta nu mă-ī fi cunoscut. Am venit după vești!...

— Nu te-am cunoscut, moș Ióne, îngânaiú eu, plin de re-  
mușcare pentru minciuna pe care i-o spuneam.

— Crede!... treceai repede.

Și i-am spus lui moș Ion Postelnicul tot ce șciam. E drept  
că am fost la Mărcuța, câte-vă luni în urmă, și i-am scris  
unui cunoscut din Óncea să-l cheme și să-î spuie vești de  
la Trandafira. Cunoscutul meu se ținuse de cuvînt; dar bie-  
tul om ar fi vrut să aibă vești mai dese și mai bune.

— Am făcut, spune moș Ion Postelnicul, o mulțime de scri-  
sori acolo la Mărcuța și i-am rugat să-mi răspundă...

— Și nu ți-au răspuns?

— Ba mi-au răspuns ei, bieții ómeni, dar...

— Dar ce-i, moș Ióne?

— Apoi tot nu știu nimica!

— Cum așa, moș Ióne?

— Apoi nu știe nimeni la noi în Óncea să-mi spue ce  
serie....

— N'ai scrisóra, moș Ióne

— Ba o am!

Și moș Ion Postelnicul scóte din sîn urmétóra carte poș-  
tală... pentru care am rugat redacția «Albina» s'o repro-  
ducă în facsimile! (întocmai cum a fost scrisă).

Serviciul medical  
Óspiciul Mărcuța



Stimate Domnule

Vă comunic că pacienta Trandafira G.  
Frumuseanu, se află în aceeași stare de  
dementă, deci nu e în stare de a esir  
din óspiciu până în prezent. —

Cu stima

El. Nicolae

1903 Aug. 23

Arhivarul Serv. medical

— Nu te-ai dus la un profesor să-ți spună ce-i în cartea  
poștală, întreb eu.

— Apoi ce eră să mă mai duc, dacă nu se pricepe nimeni  
ce-i în ea!...

— Apoi iacă ce spune, moș Ióne  
 «Răspuns de la Spitalul Mărcuța, lui Ion Postelnicul, din  
 «Óncea, pentru fiica sa Trandafira Gheorghe Frumușanu,  
 «care se află în căutarea noastră.

*Moșule,*

«Te însciințez că fiica dumitale e tot bolnavă și greu dă  
 spre bine. Noi ne punem tótă ostenela s'o facem bine. Bóla  
 ei nu se îndreptă ușor și are nevoie să stea mai multă  
 vreme în spitalul nostru. Nu i-a venit vremea să iasă din  
 spital. Să nu ai grije de dînsa; la noi are îngrijire și pază  
 mai bună decât ai pute dumnéta sê-i dai. Fii în pace.

«Cu sănătate.

«El. Nicolescu.

«Slujbaș în spitalul Mărcuța.

«Sâmbătă, 23 August 1903.

— Și spune, zeú, așa-i în scrisóre!... mă întrebă, moș  
 Ion Postelnicul, mirat, uitându-și pentru moment durerea...

— Așa spune, moș Ióne!...

— Apoi cum de nu mî-a putut-o citi nimenea?

— Apoi asta-i scrisóre adîncă, moș Ióne, și nu-i cunósce  
 tilcul orî-cine!

Dacă te-ai fi dus la un profesor, el ți-ar fi spus.

\* \* \*

— Bine, moș Ióne, așa mă socotesci!... am eú nevoie de  
 plocóne!?

— Eî lasă, nepóte!... atâta lucru pot și eú!... așa ní-e  
 obiceiul să nu venim cu mîna gólă... că și d-ta esci trecêtor  
 pe la noi!... așa am apucat noi!...

— Vinde puii, moș Ióne, și cumpără ce-vă la copiii Tran-  
 dafirî!...

— Sănătate să fie, nepóte! Nu pîere lumea!

— Apoi, moș Ióne, eú staú numai o đî în Rogojeni și,  
 uite... ograda noastră, plină de păseri.... mama vreă să-mi  
 dea să mînc din puii crescuți de dînsa...

— Ia-i, imi spune mama, trecend pe lângă mine... așa-i  
 obiceiul nostru la țară, să dăm de pomană!... ai uitat! așa  
 am apucat noi!

Și mî-am adus aminte că moș Ion Postelnicul, chiar în cea  
 mai gróznică durere sufletescă rămâne tot fiul unui «om și  
 jumătate», care își dedea bucațica de la gură pentru orî-ce  
 trecêtor... și-a trebuit să iaú puii și sê-i dic bogdaproste.

Sp. Popescu.





Foilenă lojioră  
Prutule apă vioră  
Faee tea-î negru 'n cernelă,  
Malul tēu o călemară  
C'am să scriu o hârtioră  
S-o trimet la maica 'n țară  
Să-mi deă bani de cheltuială  
Și strae de priminelă,  
Și cal bun de călărie  
C'am să plec în bătălie.

Foiliță de-alior  
La fântână la izvor  
Este un șarpe mușcător.  
M-a mușcat, m-a 'nveninat  
La inimă m-a secat.

Fôie verde și-un dudău  
Pe drumu care merg eu  
Nu-î fântână nici părău  
Să-mi răcoresc dorul meu.  
Dorul meu ș-al dumatale  
Face-l-ar Dumneșeu flóre  
O flóre mirositoare  
Să mi l pun la chițotóre  
Când răsare sfintul sóre.

Fôie verde trei alune  
Ce-am avut mai drag în lume?  
Calul sur și arme bune,  
Cărarușă din pădure  
Prunduită cu alune  
Pe delături rugî cu mure.

— Busuióce,  
Nu te-ai cóce  
— Da de ce să nu mă coc?  
— Tu ești flóre cu noroc  
Te ieaú fetele la joc  
Și flăcăii 'n pălărie  
Vura la sfînta Marie.

Foiliță fir nătasă  
Peste cea pădure dēsă  
Mare plóie se mai lasă.  
Nu știu plóie-î orî ninsóre,  
Orî lacrămî de fată mare!

## Câte-vă inscripțiuni de la mănăstirea Govora.



pre a merge de la stațiunea drumului de fer Govora, la mult dătătoarele de sănătate băi ale Govorei, călătorul se îndreptăză spre apus urmând șoseua ce trece prin satul Bârsesci și pe lângă mănăstirea Govora, spre a se înfundă la stațiunea de băi ce am numit mai sus.

Ca să fim mai deslușiți în privința drumului vom adăogă că, lângă halta Govora, pe șosea, se află stâlpul chilometric 15, și numerotațiunea merge descrescend până aprópe de râul Govora, dis și gârla Bârsescilor, când din cauza întretăierii cu alte șosele comunale, numerotațiunea se schimbă iarăși și începe a crește; așa în cât călătorul citește: 14, apoi 13, apoi iar 14, 15, 16, 17, 18 km., etc., până la chilometru 21, aședat la intrarea băilor.

La chilometru 18 drumul se bifurcă și anume: spre miadă-nópte, călătorul continuând, merge la *Ocenele-mari*, iar spre apus, către *băi*.

Intre kilometrele 16 și 17, cam la mijlocul lor, dă în șoseua principală un crâmpeiú de șosea, îndreptat de la răsărit spre apus; acest drum duce la vestita mănăstire Govora. Calea nu este mai lungă de 300 — 400<sup>m</sup> până sub clopotniță.

Șoseua principală trece, în dreptul mănăstirii, pe la altar, ca să dicem ast-fel, avënd direcțiunea de la miadă-qi către miadă-nópte; de alt-fel, ea urméză malul drept al râului Govora.

În dreptul mănăstirii, delurile se depărtéză cevă mai mult și forméză o vale mai deschisă care, pe malul drept, se presintă ca un fel de pâlnie, în părțile de jos ale căreia se află heleșteul mănăstirii, precum și câte-vă case ocupate de *desrobiiți* mănăstirii.

Intréga privelisce ne înfățișéză ca un fel de *gaură*, fapt care a făcut probabil pe străbunii de odinióră să dea localității numele de *Govora*, nume care se pronunță și ađi cu accentul pe primul *o*, întocmai cum se pronunță și cuvintul *găura*.

Cum că localitatea, — pâlnia, — a fost locuită de Daci și apoi de Romani, acésta resultă și din faptul că ađi *desrobiiți*, trăgënd cu plugul, dau peste monete de argint și de aramă cu efigii și inscripțiuni macedonene și romane. Pré cuviosul superior al mănăstirei, Kir Ioachim Popovici, posedă o prea interesantă, deși mică, colecțiune de asemenea monete.

Mănăstirea Govora, ridicată pe ruinele unui templu păgân, se presintă călătorului sub un aspect impunător: zidurile exterióre și porțile uriașe de stejar cari închid intrarea mănăstirii sub clopotniță, își vorbesc despre *întărirea locului*,

iar turlele bisericii arată că această *celate* este și un locaș de reculegere și de meditațiune!

Unde a fost aci găzduită vestita tipografie? Nimeni nu o poate spune, nimic nu o poate arăta cu precisiune.

Superiorul pretinde a fi fost instalată în *beciurile* chiliilor de la spatele altarului; lucrul nu poate fi nici măcar probabil, de ôre-ce în *beciuri* nu eră destulă lumină pentru ca *culegătorii* după vremi să pôtă vedé *slovele*. Probabilitatea este mai mare însă pentru ca *atelierele* să se fi aflat la apus, adică în clădirile (ađi ruine) de la ușa bisericii.

Dar să trecem la inscripțiuni.

Și mai întâiu *pisania* aflată d'asupra ușii din tinda bisericii glăsuesce ast-fel:

«† Acéstă sfintă și Dumneđeiască biserică întru care se cinstesce și se prăznuesce Adormirea prea curatei și de Dumneđeș născătórei pururea feciórei Maria, care de 'nceputul eei acéstă biserică cine o aũ fost zidito, nu se scie; iară când aũ fost în đilele luminatului Domn lw Radul Voevod feciorul lui Vlad Voevod aũ găsito acéstă mânăstire și biserică pustie și stricată la létul 7000 (1492) și din bun gândul lui s'aũ apucat de o aũ dres și o aũ înfrumusețato și aũ stătut acéstă biserică până în đilele luminatului Domn lw Costandin Băsărab Voevod și fiind prea învechită și crăpată cât îi venise vremea a cădé. Deci într'acea vreme fiind năstavníc aceștii sfinte mânăstiri Cuviosul Kir Paisie ieromonah și vedënd slăbiciunea bisericii, îndemnatusaũ de 'ntru al seũ gând bun și aũ prefăcuto din temelie înfrumusețândo cu zugrăveala și cu tótă podóba eei cu cheltujala de la el și cu ajutorul den mânăstire ca în veci să aibă pomenire și sfârșindu-se la anii de la zidire 3000 7209 (1701) luna Iulie 23.»

Intrând în biserică, în *nartex*, la stânga se află, sub strane, o piatră mormintală lungă de 1<sup>m</sup>,740 și largă de 600<sup>mm</sup>, avënd de jur împrejur o inscripțiune slavonă cu slove nalte de 120<sup>mm</sup>, iar la partea de la cap și d'asupra rîndului inscripțiunii se mai ved urmele unei *coróne* deschise (póte *ducală* sau *antică*).

Inscripțiunea începe, firesce, cu *cruce-ajută*, iar în rîndul de sub corónă se citesce † „**ПРЕСТАВИСЕ.**“

Urmând citirea în sensul obicînit, trecem pe laturea cea lungă din stânga pietrei (nord) unde nu se mai póte desluși *slovele* din cauza tocirei lor, dar unde de sigur a trebuit să se fi scris:

(**РЯБЯ БЖІЯ**)... **ИИЦ**... **МАРЯ** · **ДЪЩЕРЯ**.. **ЖЛЪ КЕ**

Pe laturea cea mică (picioare) urméză:

**АНКОМЪ ЛОГОФТ;**

In fine, pe laturea din drépta (sud):

**СЪТ ДРЪГОЕЩИ БЪ МЦДЕК. И БИ. БЛЪ 300.**

† Răposat-aŭ | (rôba lui Dumneđeŭ jupânița) Mara fiica lui Ra(d)ul ma | reluî Logofăt | din Drăgoesci, în luna Decemvrie 8, anul 7079 (1571).

Dacă Drăgoescii despre care este vorba aci, sunt cei de pe Olt (Vâlcea), atunci marele logofăt Radul este omonimul celui din Drăgoescii Gorjului, și acesta din urmă a fost so-crul lui Mihai Vitézul; dar dacă observăm létul 7079 (1571), apoi putem admite că ambele persoane sunt una singură:

Este marele logofăt Radul din Drăgoesci, care își înmormintéză la Govora pe fiica sa Mara, sora Dómnei Stanca, soția lui Mihaiŭ Vitézul.

Trecând în *chorul* bisericii, te opresci în fața catapetés-meii pe care se citește următoarea inscripțiune:

«† Cu vrérea și cu mila lui Dumneđeŭ făcutus'aŭ aceste «tample cu sfințele icóne întru lauda Maicii Domnului nostru «Ic. Xc. în zilele prea luminatului și bunului creștin Iw Cos-tandin Băsărab Voevod cu ostenința și cu tótă chialtuiala «a părintelui Kir Paisie er(o)monah egumen a aceștii sfinte «mânăstire Govora mșta Noemvrie ziua 7 lét 7210 (1702). «A Neculae Zugravul.»

Tâmpla este artistic sculptată, iar zugrăvelile din interiorul bisericii presintă un mare interes din punctul de vedere al artei. În special este de luat în sémă bogăția cu care s'a aplicat aurul împrejurul celor 4 sfinți evangheliști de la turla centrală a bisericii (*pantocrator*).

Cu tóte că grosimea zidurilor este respectabilă (între 80 și 90 centimetri), totuși la altar zidul este crăpat de sus până la temelie, trecând prin feréstră, de la nord spre sud.

Biserica are forma unei cruci bizantine. Interiorul ne presintă o *absidă centrală* sau altarul propriu đis, despărțită de *chor* prin catapetésma; apoi, *absidele laterale* cari împreună cu un zid transversal forméză *chorul*. Zidul transversal are o trecere largă de 1<sup>m</sup>,350; acéstă trecere, închisă printr'o perdea, despărțeă pe drept-credincioșii din *chor* de neofiții din *nartex* și de cei-ce se consideraŭ ca nevrednici de a pătrunde în *chor* dé-dreptul, înainte de a-și fi făcut penitența și de a se fi curăți într'un loc mai depărtat de cele sfinte.

Din *nartex* se iese în privdorul său *tinda* bisericii.

În curtea mânăstirii, săpându-se nisce gropi pentru pomii, s'a dat de nisce ziduri foarte vechi care rêmênend îngropate nu se póte scî ce va fi fost. Curtea are formă dreptunghiulară, al cărui mijloc este ocupat de clădirea bisericii, iar laturile de chilii și adecă: *pe laturea de la miază-đi*, ađi nu se mai vede decât zidul înconjurător susținut în afară de numeroșe picioare de o zidărie foarte grósă; *pe laturea de la apus* se vede încă fântâna între șopron și chilii.

În aceste chilii, este posibil a se presupune că, ar fi fost când-vă tipografia. Camerile aŭ fost bolțite și întretăierea

bolților în interior ne arată nise meșteri îndemânatici și pricepuți în arta zidării. Afară de o singură cameră, toate celelalte nu mai au de cât zidul de la spate și pe cel din curte, acesta din urmă este aproape tot căzut; *pe laturea de la miadă-nopțe* chiliile au fost puțin reparate chiar în vara acestui an; aici locuiesc: preotul și cântăreții bisericii; în fine, *pe laturea de la răsărit* se află clopotnița și apartamentele domnesci și egumenesci. Aceste apartamente reparate în vara acesta, pe ici — colea, servă pentru mosafiri și pentru superiorul mănăstirii. Aici a petrecut, cât timp 'și-a făcut cura sulfurosă și iodată, marele Ion C. Brătianu, cel ce a scos la ivelă, pentru prima oră, puterea minunată a apelor din izvoarele de pe valea Hinței, și a dat'o apoi în întrebuințare publicului suferind spre a lui folosință.

Pe peretele din pridvor, la intrarea în clopotniță, se află o piatră de marmură cu inscripțiuni care nu se pot citi fiind acoperite cu lapte de var (spoială)

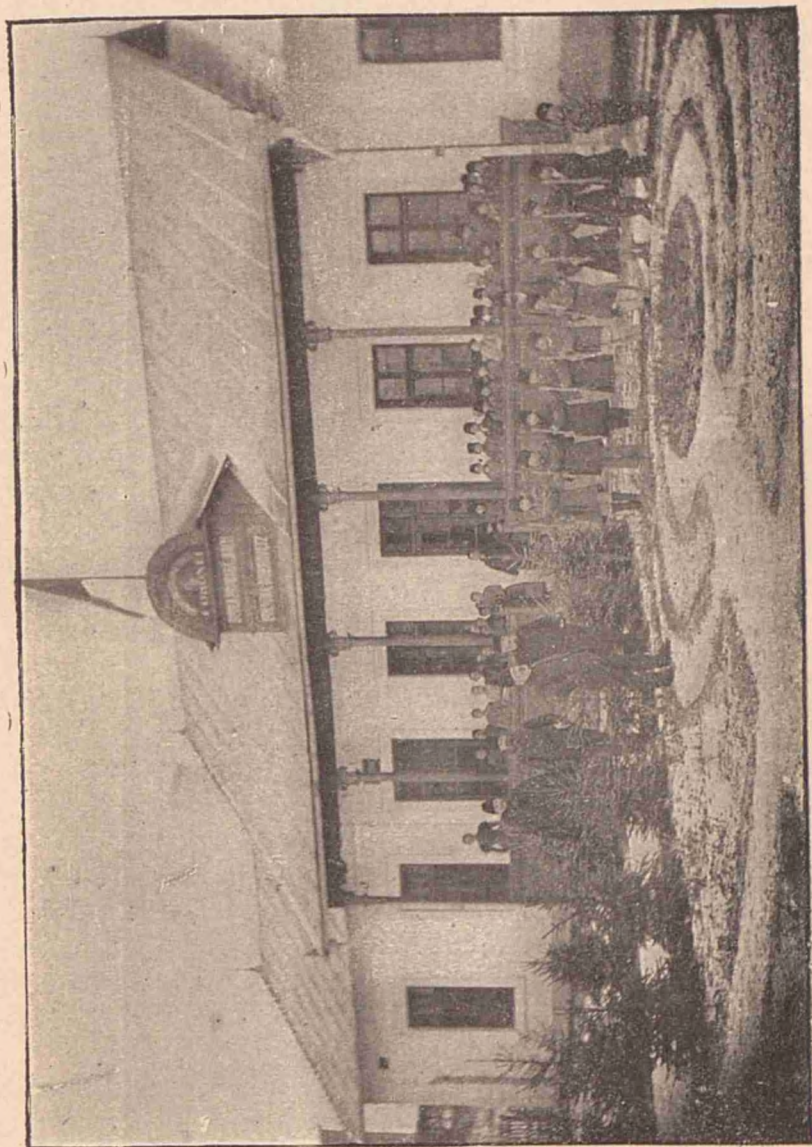
În clopotniță se citește pe un clopot: «La anii 1770 când flacăra războiului ardea între Rusia și Otomanii, fiind egumen Kir Ștefan Mănăstirénul, de frică închiidându-se au venit Floarea hoțu și spărgând zidul au tăiet fierul și stâlpii uși. . . . și așa rămase stricată, iar acum s'a înoit, după cum se vede, de cuviosul Kir Anatolie ieromonah, egumenul mănăstirii Govora, pe vremea prea sfințitului Kiriu Kir Filaret, Episcopul Râmnicului, Domnul țării fiind prăpăditul atuncea Nicolae Mavrogheni Voevod, anul 1787, luna Maiu» (Marele Dicționar geografic etc).

Tipografia Govora a fost înființată de Mateiu Basarab la 1634. S'a tipărit aici: *Psallirea slovenescă* la 1637, de către Meletie Macedoneanu. *Psallirea slovenescă* cu cėslov la 1638, de către monahul Ștefan de la Ohrida. *Pogorirea sfintului duh* — Lunia, la 1639, în folio, de 595 pagini. *Pravila mică* la 1640 și *Cazania* la 1642 sub egumenia lui Meletie Macedoneanu. Tot la 1642 Melhisedec egumenul câmpulungean tipăresce nise *Cuvîntări bisericesci*, iar ieromonahul Silvestru din Mănăstirea Govorei traduce din rusesc *Evanghelie învețătore sau Cazanie preste dumenecele anului și la praznice* (domnesci) și *la ulfi sfinți mari, scōsă și prîmenită de pre limbî rusesci. . . . pre limbî românesci întru Dumneșeiască lavră Govora. . . 1642. . . Septemvriiu. . . 28* (Dr. I. Sbiera).

Colonel P. V. Năsturel.

Un pěr care a rodit de patru ori în vara acesta. — În curtea cârciumarului Kiss Lajos din Sárvár (Ungaria) se află un pěr, care în vara acesta a înflorit și a produs fructe de patru ori, iar acum a înflorit a 5-a oră.





Școala de pe Domeniul Coronei Dobrovăț.

## Un dușman periculos Lucernei.



Sub acest titlu s'a publicat în jurnalul de agricultură practică din Paris, acest articol, pe care-l dau în resumat pentru cititorii acestei reviste, cu atât mai mult, cu cât această plantă leguminosă a început a se introduce și de agricultorii mari, ca și de cei mici în agricultura lor.

Lucerna, cu timpul va pieri din cultură, din cauza unor plante graminee și a altor ierburi, cari o năpădesc prea mult și cari cresc mai repede și se înmulțesc, în paguba creșterii lucernei. Acest lucru se poate vedea chiar din primul și al doilea an, din care cauză cu greu mai poate crește lucerna pe acel loc 10 sau chiar mai mulți ani, ca altă dată.

Agricultorii practici, ca și oamenii de știință, spun că răul vine din cauza îngrășămintelor de natură animală sau chimică, cari fiind bogate în azot ajută mult la creșterea gramineelor. Din acest punct de vedere, ca cel mai bun îngrășămint pentru lucernă, sfătuim a se întrebuința varul, acidul fosforic și potasa, care ajută foarte mult creșterea lucernei, în paguba altor plante graminee. Să știe că azotul, toate leguminoasele îl iau din atmosferă, prin ajutorul unor microbi ce se găsesc în mici umflături pe rădăcinile acestor plante. Din această cauză lucerna n'are trebuință de îngrășămint azotoase, cum au alte plante; acest adevăr s'a constatat prin mai multe experiențe, și s'a mai aflat că îngrășămintele fosforo-potasice și calcaroase, sunt cel mai bun mijloc de reîntinerire a lucernei. Un dușman al lucernei mai este și dintele leului (*taraxacum dens leonis*), care din lipsă de hrană se prăpădesce.

Dar pe lângă îngrășămintele amintite mai sus, omul mai trebuie să vină în ajutorul lucernei și prin alte lucrări de întreținere, și aceste lucrări sunt plivitul tuturor buruienilor, ce se vor ivi în lucernărie, chiar de la început.

Nu trebuie lăsat timp acestor plante spre a ajunge la fructificare și însemnare, fiind-că în acest

cas este mai greu de ale stêrpi. Plivirea se pôte face de copii și femei, iar plantele plivite sunt o bună hrană pentru vacile de lapte, cari dau mai mult lapte.

Dintele leului din lucernărie se mai pôte stêrpi și prin păscutul lucernei primăvara, în timp de mai mulți ani, de îndată ce lucerna începe să crească. Cu chipul acesta, dintele leului, neputând cresce și rădăcinele neputându-i înflori, cu timpul se slăbesce și planta se prăpădesce. Dar, păscând lucerna primăvara vitele cornute, ne lovim de un alt rêu; se scie că vitele bovine se pot, și chiar se umflă de lucernă, și în casul acesta pot să mōră, daca nu se vor luă mēsurī de vindecare.

Din acēstă causă, trebuie să ne servim de îngrășămintele amintite mai sus, cari fac mult bine lucernei în crescerea ei, ca și plivitul. Acestea sunt două mijlōce minunate spre a putē stêrpi cu totul planta graminee, numită dintele leului, ca și alte plante ce pot cresce fără să fie semēnate (spontaneu) printre lucernă.

Acei dintre agricultorī, cari aū o bucată de loc semēnată cu lucernă, dacă vor să aibă o recoltă mai bună, ca calitate și cantitate, trebuie să plivescă tōte buruienile ce se vor ivi în lucernă. Dacă nu putem întrebuița îngrășămintele chimice, cel puțin să se întrebuițeze plivitul, care se pôte face cu multă înlesnire de femei și copii, sciind că în cas contrariu, lucerna se va prăpădi.

V. S. Moga.

---

### Informațiuni.

Vinerī, 3 curent, a avut loc la Sinaia, după cum se știe, botezul A. S. R. Principelui Nicolae.

M. S. Impēratul Rusiei Nicolae II, nașul A. S. Regale, a fost reprezentat la ceremonia botezului prin aghiotantul Seū, General Principe Dolgoruky, care a sosit Vinerī dimineața la Sinaia.

La 29 Septemvrie, a fost a optă aniversare a născerei A. S. R. Principesei Elisabeta.

Cu acēstă ocașie, d-l președinte al consiliului D. Sturdza a prezentat felicitări, în numele guvernului, M. S. Regelui, A. S. Principelui Moștenitor și a trimis o telegramă de felicitare A. S. R. Principesei Moștenitoare.

D-na Zoe D. Sturdza a trimis de asemenea telegrame de felicitare Al-tețelor Lor Regale Principilor Moștenitori, în numele soțiilor d-lor mi-niștri.

Să trăiască mulți și fericiți ani!

Incepând de la 1 Octomvrie 1903, d-l ministru al Agriculturii, Indus-triei Comercului și Domeniilor, va acorda audiențe numai de două ori pe lună și anume: în prima Marți după 1 și 15 ale fie-cărei luni, de la 9 — 11 dimineața.

În ziua de 6 Octomvrie 1903, ora 10 $\frac{1}{2}$  a. m., se va ține la Efo-rie licitațiune publică cu oferte închise pentru darea în întreprindere a reparațiunii casei de locuință de pe proprietatea Eforiei Rociu Stănilăveasca din județul Argeș.

Condițiunile și devizul se pot vedea la serviciul Bunurilor Efo-riei în orî-ce zi și ore de lucru.

Valoarea acestor lucrări este de lei 2.450.

Supra-oferte nu se primesc.

La 1 Noemvrie 1903, orele 10 a. m., se va ține licitațiune la Eforie, pentru darea în întreprindere a 240.000 kgr. aproxima-tiv lemne tăiate spre a se distribui la domiciliul săracilor în erva 1903—1904.

Doritorii să-și prezinte ofertele sigilate însoțite de o garanție provisorie 5%, cunoscând că garanția definitivă va fi de 10%.

La 18 Noemvrie 1903, orele 2 p. m., se va ține concurs la Eforie pen-tru 22 posturi de internî în farmacie pe un stagiu de 3 ani.

Programul concursului și condițiunile de admisibilitate sunt publicate în «Monitorul Oficial» No. 277 de la 15 Martie 1897.

Registrul de înscrierea candidaților se află deschis în cancelaria Efo-riei, în orî-ce zi și oră de lucru și se va închide în ziua de 7 Noem-vrie orele 6 p. m.

În ziua de 25 Noemvrie 1903, orele 10 $\frac{1}{2}$  a. m., se va ține licitațiune pentru arendarea moșiilor, mai jos notate, pe un period de 10 și 15 ani, cu începere de la 23 Aprilie 1905 și a nume:

Județul Brăila. — Filiul, com. Filiul, garanție provisorie lei 17.000.

Județul Ilfov. — Preasna Poiana și Preasna Anagnosti, com. Gurbănesci-Cotoșana, garanție provisorie lei 15.300.

Văcăresci, (d'împreună cu terenul destinat pentru ospiciul de alienați) garanție provisorie lei 1.000.

Județul Prahova. — Măneciurile, com. Măneciu Ungurenî, garanție pro-visorie lei 2.100.

Muntele Pleșuva Mică sașu Vatra schitul Lespeșile, com. Comarnic, garanție provisorie lei 400.

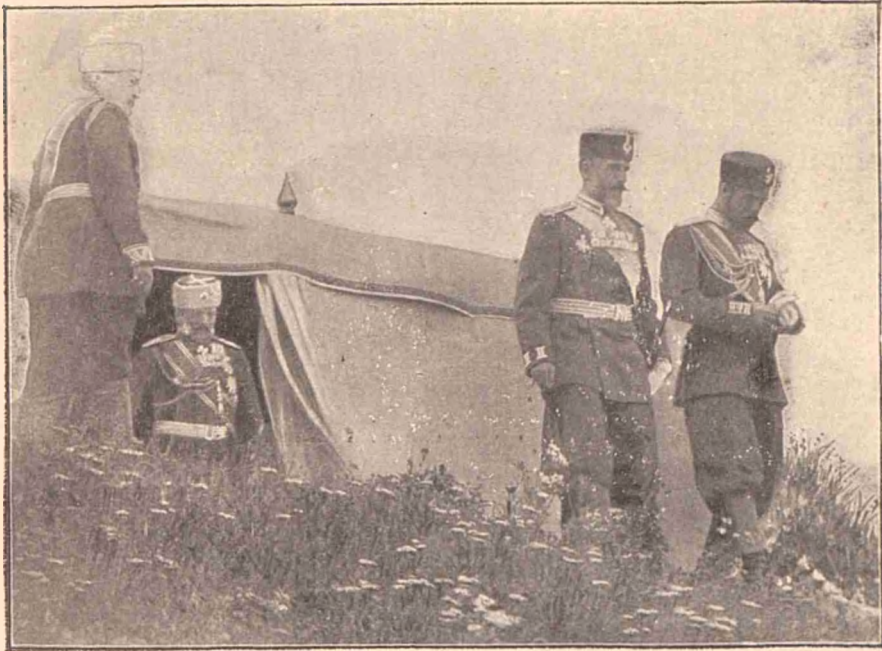
Județul R.-Sărat. — Vatra schitului Măxinenî Corbu, com. Corbu, garan-ție provisorie lei 27.500.

Județul Vlașca. — Bucșani, com. Bucșani, garanție provisorie lei 2.100.

•Supra-oferte nu se primesc.

Condițiunile speciale precum și orî-ce alte informațiuni se pot lua la serviciul Bunurilor Eforiei, în zilele și orele de lucru.

Licitațiunile se vor ține conform Art. 72—83 din legea comptabilității publice.



Impăratul Nicolae și Regele Carol în tabăra de la Krásnoje Sseló (Rusia) în 1898.

Săptămâna trecută s'a făcut trageroa loteriei bisericeii sfinții Voevođi din comuna Negresci, județul Vasluiu. Fiind multe câștiguri s'au tras numai jumătate, restul rămânând a se trage la 25 Octomvrie, pentru când toate biletele emise sunt valabile. La 25 Octomvrie se va trage și câștigul principal de 4.000 lei, deci posesorii de bilete ale acestei loterii să le păstreze.

Iată lista tragerii: numerile 11.811 și 39.659 au câștigat câte 500 lei; au câștigat câte 100 lei, numerile: 370, 6.102, 15.134, 17.778, 19.710, 23.067, 24.133, 24.520, 26.356, și 28.038. Au câștigat câte 50 lei, numerile: 1.440, 6.714, 9.064, 10.110, 10.722, 16.440, 21.751, 23.049, 23.686, 24.832, 24.873, 15.271, 26.523, 28.703, 33.393, 37.224, 39.047, 39.575, 39.997, 16.724; au câștigat câte 20 lei, numerile: 136, 1.243, 1.263, 1.962, 2.004, 3.177, 3.751, 4.249, 4.576, 5.619, 6.324, 6.735, 6.833, 7.165, 7.370, 8.112, 8.747, 8.775, 9.297, 9.750, 9.991, 10.111, 10.346, 11.015, 11.235, 11.303, 11.501, 12.538, 12.728, 12.743, 12.977, 13.403, 13.851, 14.057, 14.138, 14.521, 14.765, 14.782, 15.233, 15.667, 16.159, 17.367, 17.455, 17.793, 17.660, 17.885, 18.022, 18.245, 18.322, 18.741, 19.830, 21.360, 21.502, 22.670, 22.698, 23.113, 23.255, 23.791, 24.574, 24.660, 24.687, 25.004, 25.458, 25.489, 25.805, 26.253, 26.366, 26.407, 26.669, 27.375, 28.066, 28.209, 28.791, 29.047, 29.088, 20.721, 30.190, 30.920, 31.770, 31.783, 31.844, 31.884, 32.047, 32.203, 32.421, 33.163, 33.350, 33.579, 33.838, 34.281, 34.440, 34.854, 35.951, 36.333, 36.715, 37.497, 37.879, 38.698, 39.360, 39.882.

Acei dintre abonații noștri, cari ne vor face 5 abonați plătiți, vor avea al 6-lea abonament gratuit, fie pentru ei, fie pentru vr'un sătén lipsit de mijloce. Ori-ce cerere de abonament trebuie neapărat să fie însoțită de cost, contrariu nu se va expedia revista, ori-care ar fi persoana ce ne-ar recomanda pe noul abonat.

La Administrația Revistei „Albina“ strada Mântuleasa No. 9, sunt de vânzare nouile programe ale școlilor primare urbane și rurale în broșuri, costând fie-care programă lei 1. Asemenea programa analitică a școlilor normale de învățatori și învățătoare, costând lei 3. Ori-cine va trimite prin mandat poștal lei 1,20, va primi franco la domiciliu, programa ce va cere, urbană sau rurală. Pentru lei 2,20 le va avea pe amândouă; iar cu lei 3.20 pe cea a școlilor de învățatori. Asemenea se află de vânzare și „Buletinul Oficial“ No. 212 (număr suplimentar) cu ambele programe; și cu prețul de 2 lei numărul, cum și „Buletinul Oficial“ No. 214 (număr suplimentar) cu programa școlilor normale, cu prețul de lei 3.

### BIBLIOGRAFII

A apărut: GAZETA ARTELOR No. 30—31 (Seria II-a 5—6) cu un bogat și interesant sumar.

Abonament 5 lei pentru 25 numere.

Redacția: str. Fântânei 63, București.

\* \* \*

A ieșit de sub tipar «Gospodăria Rurală», ediția a 3-a. Lucrată după noua programă a școlilor Normale de învățatori și Seminarierilor, de V. S. Moga.

Se află de vânzare la Librăria Sfetea cu prețul de 3 lei.

### POȘTA ADMINISTRAȚIEI

— Alexandru Dumitrescu, Grăbanu. — Adresați-vă Drogheriei Brătulescu, Calea Griviței și Drogheriei Stoenescu, strada Academiei, București.

— Ionescu Învățător, Bordsani-Ialomița. — Urmați conform instrucțiunilor din «Buletinul Oficial» No. 217, orarul cel vechiu.

— R. D. Peleanu, înveț. Grosu-Vlașca. — Sunteți achitat pe anul al VI-lea expirat cu chitanța No. 10.190.

— Ion I. Stelea, Mahmut-Cuis. — Idem No. 9.376.

— M. C. Dimitriu Înveț Cosmescl-Tecuci. — Idem No. 10.737.

— Elena I. Popescu, Inv. Atârnați-Teleorman. — Idem No. 8.391.

— Primarul Comunei Păușesci, Iași. — Conform c. p., v'am trimes, rugăm înaintați costul.

— N. Turcoman, Notar, Popăuți-Botoșani. — Sunteți achitat pe anul al VI-lea cu No. 10.582, iar pe al VII-lea cu No. 10.747, cari v'au fost deja trimise.

— Maria Gr. Teodorescu, Hârșova. — V'am achitat până la 30 Martie 1903 și v'am liberat chitanța 5.737; mai aveți de plată 6 luni din anul al VI-lea (Aprilie 1903—30 Septemvrie 1903) și din nou anul al VII-lea.

# STEAUA



Societatea *Steaua* are de scop a lucra pentru intinderea invetaturii in popor, prin tiparirea si raspandirea de scrieri si publicatii morale, patriotice si de folos practic, si pentru impiedecarea, prin tote mijlocele legiuite, a raspandirii de scrieri si publicatii imorale, sau cu tendinte contrarii statului si ideii nationale romane.

Cotisatia este de cel putin doi lei pe an, iar pentru invetatori, preotii rurali si sateni, de cel puțin un leu pe an. Fie-care membru este indatorat oa, in cel d'intaiu an dupa primirea sa, sa faca a se primi in Societate cel puțin alti doi membri noi.

Cererile de inscriere, insoțite de cotisatia pe un an, se pot adresa d-lui *Petru Gârbovicenu*, strada Sf. Ecaterina, Bucuresti.

**Comitetul.** *Președinte*, Ioan Kalinderu, *membru al Academiei Române*. — *Vice-președinte*, Sava Șomănescu, *mare proprietar, fost senator*. — *Administrador și casier delegat*, Petru Gârboviceanu, *Administrador al Casei Sf. Bisericii Autocefale Ortodoxe Române, director al Șc. Normale a Societății pentru învățatura poporului român*; — *Secretar*, Const. Banu, *profesor secundar și inspector școlar* — *Membrii*, Spiru C. Haret, *Ministru, profesor Universitar*; I. Dimitrescu Procop., *senator, fost Primar al Capitalei*; M. Vlădescu, *deputat, profesor universitar*; Cristu S. Negoescu, *profesor secundar*; Dim. Cecropid, *institutor*. — *Censori*, Const. Alimăneșteanu, *inginer de mine*; *Preotul econom* Const. Ionescu, *profesor secundar*; Const. Alexandrescu, *revisor școlar*

## Membrii inscriși și cotisățiunii plătiți (Urmare).

C. Botez, profesor (Iași), 2 lei; M. Constantinescu, inst. (Huși), 2 lei; C. I. Bondescu, inst. (Huși), 2 lei; Lucian V. Gheorghiu, inst. (Huși), 2 lei; Adela Antonescu (Huși), 2 lei; Natalia Popescu (Huși), 2 lei; Eleonora Constantinescu (Huși), 2 lei; Natalia Hoinag (Huși), 2 lei; Alfred Gociu (Huși), 2 lei; Iliescu David (Huși), 2 lei; Gr. Vericeanu (Huși), 2 lei; Gheorghiu M. (Huși), 2 lei; C. A. (nedescifrat), 2 lei; D. Ralle (Huși), 2 lei; C. Pivniceru (Huși), 2 lei; Th. Dumitriu, institutor (Huși), 2 lei; I. Spulberanu, revisor școlar (T. Măgurele), 4 lei; D. Felimon (Roșiorii de vede), 2 lei; Stef. M. Lincă (T. Măgurele), 1 leu; N. Stănescu (Zimnicea), 1 leu; M. I. Râmnicănu (Zimnicea), 1 leu; Marie Nabatcoff (Zimnicea), 1 leu; Petrică Rădulescu (Roșiorii de vede), 1 leu; Pr. Alex. Mazarinii (Roșiorii de vede), 1 leu; Albert Pelț (Găinesci), 4 lei; Ion Dolejan (Găinesci), 2 lei; Gh. Ioachim (Găinesci), 2 lei; Iosif Bergher (Găinesci), 2 lei; Emil Solomon (Găinesci), 2 lei; Friet Fusc (Găinesci), 1 leu; Gavriil Crețu (Găinesci), 1 leu; Alex. Stamate (Găinesci), 1 leu; Olimpiu Boiu (Mălin), 5 lei; E. A. Demetrăsa (Mălini), 1 leu; Gh. Leonte (Mălin), 1 leu; Nicolae Marin (Mălini), 1 leu; Nicolae Lovinescu (Mălini), 2 lei; Alex. Precup (Mălini), 2 lei; Alex. Cristescu (Mălini), 2 lei; Gh. D. Papadopol (Mălini), 1 leu; Const. C. Dohotariu (Horodniceni), 1 leu; D. Gheorghiasa (Brosceni), 1 leu; C. Zaharescu (Sirețel-Lespez), 1 leu; Eufr. Teodorescu (Tg. Lespezile), 1 leu; C. Matase (Basarabi), 1 leu; T. C. Ionescu (Tg. Pășcani), 1 leu; V. Ciocan (Răzășeni), 1 leu; N. Vasiliu (Tg. Pășcani), 1 leu; Elena N. Vasiliu (Tg. Pășcani), 1 leu; Pavel Herăscu (Găinesci), 1 leu; A. I. Loebel (Bucuresci), 10 lei; Leon Helbnam (Bucuresci), 5 lei; M. Porn (Bucuresci), 10 lei.

Numărul membrilor inscriși cu începerea anului 1903 al Societății e de 420, iar numărul banilor încasați de la aceștia și de la vechii membrii, e de 5.160 lei 70 bani.

(Va urma în No. viitor).

## LOTERIA

### Socetății pentru învătătura Poporului Român

Pentru clădirea aripei drepte de la localul școlilor ei normală și primară din București, str. Sf. Ecaterina.

Autorisată de Onor. Minister de Interne cu adresa No. 19.693 din 1902, comunicată Soc. cu adresa Prefec-turii Poliției Capitalei No. 56.812 din 8 Iunie 1902.

350.000 Bilete a un Leu unul

#### Câștiguri:

1 a 35.000	Lei . . . . .	Lei 35.000
1 » 15.000	» . . . . .	» 15.000
2 » 5.000	» . . . . .	» 10.000
3 » 2.000	» . . . . .	» 6.000
6 » 1.000	» . . . . .	» 6.000
12 » 500	» . . . . .	» 6.000
30 » 200	» . . . . .	» 6.000
60 » 100	» . . . . .	» 6.000
100 » 50	» . . . . .	» 5.000
250 » 20	» . . . . .	» 5.000

465 Câșt. în val. totală de Lei 100.000

Biletele se găsesc de vindare:

*In București:* La sediul Societății, Strada sf. Ecaterina No. 2, la Casieria Centrală a Ministerului Financelor; la Casa de Depuneri; la Administrația financiară Ilfov și la debitanții de tutun.

*Județe:* La toate administrațiunile financiare de județe cu secțiile lor; la vâmi și la debitanții de tutun.

Tragerea Lotăriei s'a fixat irevocabil la 6 Decembrie 1903.

## „NAȚIONALĂ“

### SOCIETATE GENERALĂ DE ASIGURARE, BUCUREȘTI

Capital în acțiuni întreg versat în aur . . . . . Lei 2.000.000

Fonduri de rezervă compuse din prime și daune . . . . . „ 3.955.688.76

Idem format din capital și alte rezerve . . . . . „ 1.075.842.60

Total în aur Lei 7.052.531.36

Daune plătite . . . . . Lei 33.000.000

Vice-președinte A. Băicoianu.

Dir. general E. Grünwald.

„Națională“ asigură contra incendiului, a *grindinei*, contra riscului pierderii valorilor. Asigurările pentru viață sunt primite în toate combinațiunile obișnuite ca: *cas de moarte*, *supraviețuire*, *zestre și rentă*. Sediul social în palatul Societății din str. Dămăcilor No. 12, București. Reprezentanța generală în București, str. Smârdan No. 4. Agenție în toate orașele din țară.

Umînări de cêră curată de albine, se pot găsi la preotul I. Apostolenu, Vălenii-de-Munte Prahova. Să se cêră catalog-preț-curent. Rog persoanele cari se ocupă cu albinăritul și au cêră de vindare, să-mi trimită probe și prețul fix-loco, contra-ramburs. Pr. I. Apostolenu. 52-45.

Cel mai mare și vast magazin și singurul care *vinde eftin*.

Dilnic sosesc Incălțăminte Negre și Colori, pentru Bărbați, Dame și Copii din propria noastră Fabrică, lucrate de noi.

#### Prețuri corente la Ghete de Bărbați:

de Vax cu Elastic sau Șireturi	Lei 10.95, 11.95, 12.95, 13.95.
» » » Nasturi	» 12.95, 13.95, 14.95, 15.95.
» Lack cu Elastic sau Șireturi	» 12.95, 13.95, 14.95.
» » » Nasturi	» 13.95, 14.95, 15.95.
» Chevreau cu Elastic	» 12.95, 13.95, 14.95.
» » » Nasturi	» 13.95, 14.95, 15.95.

#### Prețuri corente la Ghete de Dame:

de Chevreau negre cu Șireturi	Lei 10.95, 12.95, 13.95.
» » » Botoni	» 11.95, 12.95; 13.95, 14.95, 15.95.
» » » Colori	» 12.95, 13.95, 14.95, 15.95.
» Gems cu Nasturi și Șireturi	» 7.95, 8.95, 9.95.
Pantofi de Chevreau albi decoltați	» 5.95, 6.95.
Idem cu Șireturi și Nasturi	» 6.95, 7.95, 8.95.
Idem de Lack diferite forme	» 5.95, 6.95, 7.95, 8.95, 9.95.

Rayon de Lingerie pentru Dame și Bărbați cu prețuri labulos de eftine.

În tot deauna se găsesc mari cantități de mănuși Glacé, Albe, Colori, și Negre pentru Dame Lei 2.50.

» Bărbați » 2.95.

Rupându-se la incercare, se dă altă pereche.

Magazin la toate Sesónele, Calea Victoriei No. 27, alături de Poliția Centrală, București.

5%  
Cupon de reducere pentru cititorii Albinei.

Cititorii revistelor vor avea un scădemint de 5% din prețurile însemnate, prezentând cuponul.