

Eforia Spitalelor Civile din București.

PUBLICAȚIUNI

În ziua de 7 Iunie 1902, orele 3 p. m., se va ține licitație publică, cu oferte închise, la Eforie, bulevardul Elisabeta, pentru închirierea pe timp de 5 ani, cu începere de la 20 Iunie 1902, a hotelului Caraiman din Sinaia (Prahova).

Nu se vor primi a concură de cât acele persoane cari vor probă că au ținut în arendă hoteluri de primul rang, fie în țară fie în străinătate.

Garanția provizorie pentru admitere la licitație este de lei 7.500.

Condițiunile speciale, precum și ori-ce alte informațiuni se pot lua, la serviciul Bunurilor Eforiei, în zilele și orele de lucru.

Licitația se va ține conform art. 63—79 din legea comptabilității publice.

* * *

În ziua de 13 Iunie 1902, ora 3 p. m., se va ține la Eforie, licitație publică cu oferte sigilate pentru darea în întreprindere a reparațiunilor strict necesare a se execută la cloptonița și casele schitului Cobia, județul Dâmbovița.

Condițiunile speciale și devisul se pot vedea la serviciul Bunurilor în ori-ce zi și oră de lucru.

Valoarea acestor lucrări este de lei 847 bani 97.

D-nii concurenți spre a putea lua parte la licitație vor trebui să depună ca garanție provizorie 5 la sută din suma devisului, cunoscând că cea definitivă va fi de 10 la sută din suma rezultată la licitație.

Se pune în vedere d-lor concurenți art. 68—79 din legea asupra comptabilității publice.

* * *

La 25 Iunie 1902, orele 10 a. m., se va ține licitație la Eforie, pentru reparațiunea băilor și bucătăriei Spitalului Colentina, distruse de incendiu, care după devis se urcă la lei 7.711, b. 39.

Doritorii de a lua parte la această licitație, depun o garanție provizorie de 5 la sută, cunoscând că garanția definitivă va fi de 6 la sută.

* * *

La 8 Iulie 1902 orele 10 a. m., se va ține licitație la Eforie, pentru predarea a 67.000 kilo fin și 43.000 kilo ověz, necesare spitalelor.

Doritorii de a lua parte la licitație sunt invitați ca în sus citata zi și oră să-și presinte ofertele d-lor sigilate însoțite de o garanție provizorie de 5 la sută, cunoscând că garanția definitivă va fi de 10 la sută.

Licitațiunea se va ține în conformitate cu art. 68—79 din legea comptabilității generale a Statului.

Caetul de sarcine se poate vedea la Cancelaria Eforiei, în ori-ce zi și oră de lucru.

PRIER LA DRUM

Cu albe flori la cingătoare
 Pornesce Prier, zîmbitor,
 Din alte lumi, — etern izvor
 De primăveri fermecătoare.

Cu albe flori la pălărie
 Și cu vestmîntul de frunziș,
 Străbate 'n lung și 'n curmeziș
 Pămîntul plin de bucurie.

Îi dice cântec de mărire
 Din brazda negrului ogor
 Voiosul plug, răscolitor
 De humă nouă spre rodire. . .

Bătînd din aripî, cântăreții
 De prin livezi, de prin păduri
 În dulce vîers cu 'nflorituri
 Îi dic, în faptul dimineții.

Oceane, mări neodihnite
 Se netezesc : din valuri-munți
 Se fac oglinzi, întinse punți
 Legenătoare, poleite. . .

Cu iarnă vecinică 'n spinare
 Munți 'nalți și pururea pustii
 Coboră riuri argintii
 Să-i ducă glas de salutare. . .

În firea totă e 'nviere,
 O gongonire de copil.
 Se 'ntorc și păseri din exil,
 Cu fie-care adiere.

Iar el, în drumul lui de harnic,
 Răpit de glasu 'ntregii firî,
 Împarte iarbă, flori, zîmbiri
 Cu mânilor-amîndouă, darnic.

N. Rădulescu-Niger.

Cultivarea simțimintului de datorie.

«Fă-ți, — am dis, — datoria, chiar și către cei-ce nu și-o fac pe a lor față cu tine.»

Datoria, chiar după înțelesul cuvîntului, însemnăză ceea-ce avem să dăm, adică un act de stăpânire de sine ori o faptă, pe care trebuie neapărat să o săvîrșim pentru mulțumirea altora, și datoriile noastre pot să fie de mai multe feluri: firești, religioase ori convenționale. Acestea sunt cele mai pozitive, fiind-că se întemeiază pe un angajament luat.

Omul se nasce cu înclinarea firească de a-și face datoria, de aceea se și simte fericit când o poate împlini și din contră, e mâhnit când nu poate ca săși-o facă.

Când putem să ne împlinim datoriile, suntem mulțumiți cu noi înși-ne, suntem veșnic voioși, semnul conștiinței liniștite, iubim pe cei-ce ne încunjură și pe cei ce ne conduc, căci simțim, că așa e mersul firesc al lucrurilor. Din contra, cel ce nu poate a se stăpâni, se simte înjosit și rob al slăbiciunilor sale ca: neglijența, ușurătatea, indiferența și altele mai grele, e gata de a defăima pe cei ce-l supravegheză și-l silește să-și împlinescă datoriile firești și ajunge în cele din urmă să nu mai fie iubit și stimat.

Dorind binele copilului, trebuie să-l muștrăm des, când nu-și face datoriile. Acastă stăruință trebuie să o avem tréză, ca să nu simtă copilul neegalitatea caracterului nostru, adică că-l stăpânim după impulsunile momentane, îl pedepsim când suntem supărați, iar când suntem în voie bună îi tolerăm neglijența în împlinirea datoriilor. El trebuie să simtă, că numai din iubire stăruim și că iubirea noastră e neschimbată. Să nu învățăm copilul a-și face datoria, promițându-i vre-o recompensă, căci îl facem egoist și-i va fi greu mai târziu, când nimeni nu-l va recompensa pentru că-și face datoria. El are să-și facă datoria pentru mulțumirea lui și pentru bucuria noastră.

Acastă mulțumire cu sine însu-și, e cea mai principală dintre consecuențele practice ale împlinirii datoriilor. Cu cât mai grea e datoria, cu atât mai mare e și mulțumirea de a o fi împlinit.

Femeea mai ales, are nevoie de acastă consecuență a împlinirii datoriilor, fiind-că își petrece viața mai în retragere, e mai slabă și atârnă mai mult de buna voința altora. Ea stă sub protecțiunea bunelor moravuri și e interesată a le apăra, căci de tot tristă e sôrta ei într'o societate cu moravuri stricate.

Ceea-ce o ajută pe femeie să-și facă datoria sunt mai ales două lucruri: sentimentul religios, care am vedut cum are

să fie cultivat, și iubirea către alții, care e cel mai puternic impuls.

Care dintre noi nu scie, la câte încercări nu ne expunem spre a face bucurie iubiților noștri și cât de mulțumite ne simțim vedând bucuria lor? Câtă mângâiere nu avem când putem ajuta pe aprópele nostru, fie chiar și dintre cei-ce ne grăesc de rău ori ne turbură liniștea? Noi femeile, tóte avem să le răsplătim prin compătımire și prin bună voință, căci nimic nu e mai impunător decât acesta și nimic nu desarmeză mai mult pe cei doritori de scandal și de turburări, care se bucură când cei invidiați de dânșii își pierd dignitatea. Și dignitatea ne-o pierdem când pierdem răbdarea și bunul cumpăt, fie chiar și față cu slugile.

Ceea-ce ne împiedecă a ne face datoria e, înainte de tóte, negligența. Știm cu tótele ce urmări triste resultă, când o femeie e neglijentă. Incă de mică dar copila are să fie deprinsă a nu neglija nici cele mai mici amănunte din viața ei.

Copila are, mai presus de tóte, să se îngrijescă pe sine însă-și. Un sentiment de repulsiune firéscă ne coprinde când vedem un om și mai ales o femeie, care-și neglijeză până chiar și corpul său; cu îngrijirea corpului său începe dar copila a se deprinde să pórte grijă, ca hăinele, care-i acoper corpul, să fie tot-deauna curate și în stare bună, chiar și dacă mijlócele nu-i permit a le schimbă destul de des. Neglijindu-se pe sine și ne-având atențiune pentru lucrurile mici, ea ajunge să nu mai pună preț pe nimic și rămâne în cele din urmă indiferentă, când împrejurul ei domnese nu mai desordine și necurățenie. E apoi greu lucru să pui mai târziu pe cale bună asemenea naturi desordonate. De mică dar, copila are să fie deprinsă cu buna rînduială și ținută a întreține ordinea în mediul în care trăiesce. La început a-și îngrijii jucărelele, care trebuie să aibă un loc hotărât, iar nu să stea aruncate prin tóte colțurile, mai târziu ajută pe mama ei la ținerea bunei rîndueli în casă și-și întipăresce devisa, că fie-care lucru trebuie să aibă locul lui și fie-care trebă are să fie făcută la timpul ei.

De la această deprindere cu buna rînduială în cele mai mici lucruri, depinde dezvoltarea simțimintului de datorie, căci de la neglijență nu e decât un pas până la *ușurătate*, un defect capital și cu consecințe urite.

O fată, care n'a fost condusă în ordine și n'a luat parte la întreținerea bunei rîndueli în casa părintéscă, ușor ajunge să n'o mai intereseze nimic din cele ce e merită de Dumnezeu să le cunoscă și să se conducă cu ușurință în tóte împrejurările vieței sale, căci lipsind de la datoriile mici, va lipsi cu atât mai virtos de la cele mai mari. Aceste naturi evaporate se cunosc numai decât. Lipsite de spiritul de ordine, ele își schimbă părerile tot așa de ușor ca rochiile, sunt slabe de caracter, invidiose, rătăciose, lingușitoare, ca-

lomniat6re, închipuite ori lipsite de dignitate, dup6 împrejur6ri, și ast-fel sunt puțin stimate de cei-ce vin în contact cu ele. T6te aceste urîte defecte sunt urm6ri ale sl6biciunilor, cari n'au fost stîrpite din copil6rie și au ajuns cu timpul s6 fie cultivate în mijlocul societ6ții, care profit6 de sl6biciuni.

Adev6rul, de multe ori r6nesce sufletul celor ce nu sunt deprinși a-și cunoște sl6biciunile; noi însă, cari facem educațiunea, avem s6 st6ruim asupra adev6rului, și s6 facem prin iubire, ca copiii s6 înțeleg6, c6 împlinirea datoriilor, este garanția mulțumirii sufletesci.

E negreșit mai ușor a conduce în aceste principii pe copii în familie, unde toți membrii sunt de acelea-și p6reri și toți urm6resc acela-și scop, dec6t fiind silite de împrejur6ri s6 facem educațiunea mai multor copii împreun6. Atunci sunt mari greut6țile ce înt6mpin6m în silințele n6stre de a unifica at6ți copii crescuți în mod deosebit și de a-i aduce la acelea și vederi și deprinderi. Cel d'înt6iul mijloc e acela de a c6știga iubirea copiilor, fiind nep6rtinit6re și st6ruind ca sinceritatea s6 preocupe t6te inimile.

Cic6litura, at6t de nesuferit6 copiilor, d6 apoi și ea rezultate bune, dac6 e cu m6sur6 și nu cade în pedantism boln6vicios.

Am đis, c6 e greu s6 facem educațiunea p6n6 ce nu vom fi t6te femeile crescute în aceleași vederi și deprinderi, pentru ca ideia uneia s6 nu fie arm6 de desaprobare pentru cele-lalte. Ac6sta o simțim mai ales c6nd suntem nevoite s6 ne lu6m ajut6re pentru crescerea ori instrucțiunea copiilor. De multe ori aceste ajut6re mai mult știrbesc dec6t complit6z6 lucrarea. Fiind multe din ele crescute în idei diferite de ale n6stre, resping ori primesc cu patim6 îndrum6rile rezonabile, g6sindu-le absurde, c6ci ele n'au avut parte de acela-și fel de creștere.

Acești factori indispensabili, dar adese-ori nenorocoși pentru adev6rata educațiune, om6r6 în inima plastic6 a copiilor, înclinarea spre bine, de ore-ce s6m6n6 neghina al6turi de s6mința bun6, c6reia îi trebuie c6ldur6 și îngrijire și care e în6bușit6 de burueni ștric6ci6se, dac6 nu e plivit6.

Cu st6ruința îndoit6 se înving însă și asemenea greut6ți.

Virtuți avem s6 s6dim în inimile copiilor, dac6 voim s6 avem bucurie de ele și s6 le facem capabile de a tr6i f6r6 greutate în mijlocul semenilor lor. Nu numai cu 6menii culți și cu bun simț avem s6 ne petrecem viața, ci adese ori și cu 6menii f6r6 de cultur6 ori cu 6menii r6i, care în ori-ce marc6 de bun6-voința g6sesc un motiv de ur6, de invidie ori de r6utate.

E nesecat6 femeia slab6 de înger, în c6utarea pretextelor de a nu-și face datoria. Ea b6nuesce pe alții, calomni6z6 și os6ndesce f6r6 temeiul pentru ca s6-și scuze propriile gre-

seli. Ne putând să fie mulțumită cu sine însăși, consideră ca dușmani, bârfește și atinge în reputațiunea lor pe cei ce o îndrumază să-și facă datoria. Ast-fel se crează o atmosferă nesuferită pentru toți cei nevoiți a trăi împreună.

Un singur mijloc e de a resufla liber în asemenea atmosferă: *fă-ți datoria fără de a mai cerceta ce fac alții*, ca din blândețea și din toleranța ta să vadă, că binele stăpânește inima ta.

Mare virtute i se cere unei educatoare ca să pôtă rezista într'o atmosferă grea și să-și continue lucrarea pe calea binelui, dar mare e și mulțumirea ei, când își vede copila pregătită pentru viață.

Eleonora Slavici.

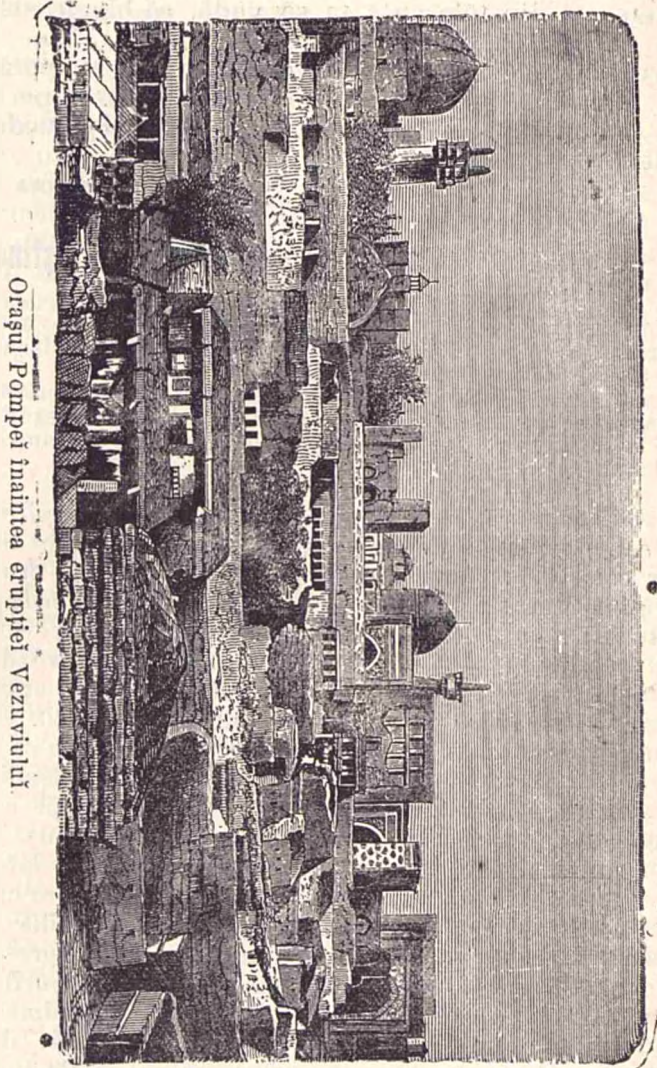
Erupțiunea Vezuviului în anul 79 al erei creștine

Intr'un număr trecut, am arătat cum vulcanul «Pelée» a distrus cu desăvîrșire orașul «St. Pierre» din insula Martinica și am făcut un scurt istoric al diferitelor erupțiuni vulcanice.

Iată acum cum descrie d-l Ion Kalinderu, membrul Academiei Române, în lucrarea: «Viéța municipală la Pompei», erupțiunea Vezuviului care în anul 79 al erei creștine a acoperit cu lavă orașele romane Pompei și Herculanium.

La 23 Noemvrie 79, — după comunicarea d-lui Geffroy — sau la 23 August, cum s'a admis de toți până acum, în timpul jocurilor circului, isbucni a doua și cea mai teribilă erupțiune a Vezuviului. Ruinele Pompeiei ne arată această nenorocită întâmplare. Înainte-mergătoare ale catastrofei, sgomote sinistre vorbeau de giganți vânduți în aer, de flacări lungi brăzdând văzduhul. Se strigă prin strade «Vezuviul s'a aprins». Spațma cuprinde pe Pompeiani cari fug din amfiteatru dinaintea morții. Un potop de lavă, de cenușă, și de sgură se revarsă; ai dice că e o ploie de foc; toate casele prăvălindu-se răspândesc incendiul. Unii caută adăposturi cari se răstornă și-i sdrobesc, alții se aruncă în strade unde mor năbușiți, asfixiați de praf, de cenușă și de flacări; o femeie ținând pe copilul său în brațe, intră într'o gropă unde erupțiunea o închide; un soldat de pază mōre cu o mână la gură și ținând încă cu cea-laltă lancea sa. Familia lui Diomed fuge într'o pivniță, unde se grămădesc șapte-spre-dece persoane, cari mor sub loviturile furtunei sau în chinurile fōmei; bărbatul scapă și cade apoi trāsнит dinaintea grădinei lui. Un preot a Izidei străpunge două ziduri și mōre slirșit de puteri la al treilea. De prisos să mai spunem că animalele împărtășiră sorta stăpânilor lor. Ploia de cenușă, care se dice că s'ar fi întins până în Africa, s'a întins însă de sigur până la Roma. Lumea din Pompei credeă că catastrofa eră universală și că a venit ziua din urmă. Până acum s'au descoperit peste o mie opt sute de cadavre și de sigur că mai sunt. La 1873 nisce lucrători, lucrând la săpături, deteră de un loc gol, în fundul căruia erau osē-

mente. Indata d-l Fiorelli, însciințat, turnă gips preparat în gröpă. Se curățî apoi cu îngrijire cöja de piatră ponciă și de cenușă întărită, care acoperea corpurile, și după aceste operațiuni, eșiră la ivelă 4 cadavre. Ele se vëd la museul din Neapoli ; totul s'a păstrat și să cunösce, haïne, carnea, numai viața lipsesce.



Orășul Pompei înaintea erupției Vezuviului.

❧ Mumiile egiptene sunt mult mai rău conservate. Pompeianii desgropați din contra sunt siințe omenesce pe care cređi că-î veđi murind. Acestă desgropare ne-a mai adus la lumină două femei, din care una e o fetiță de cinci-spre-șecce anî. Mai este cada-vrul unui om, adevărat colos, care pare a fi murit vitejesce. In

fine desgroparea acestui nefericit oraş ne arată după opt-spredece secole, mărtea fixată în momentul sosirei ei.

Catastrofa care şterse de pe hartă oraşele vezuviane, Pompei, Stabrac, Herculanium, menite a fi pentru noi cele mai bogate muzee, a cauzat şi mărtea marelui naturalist roman, a lui Pliniu cel vechiu, venit acolo în calitate de comandant al flotei din Misena. Nepotul său, Pliniu cel tânăr, a descris evenimentele acestea în două scrisori celebre adresate istoricului Tacit.

Reproducem aci în traducerea eruditului nostru arheolog, A. Odobescu, scrisoarea unde ne descrie mărtea învăţatului şi orile acelei zile.

«Imi ceri,—dice Pliniu către Tacit,—îmi ceri să-ţi scriu sfirşitul unchiului meu, pentru ca să-l poţi trăda mai cu adevăr viitorimei. Îţi mulţumesc, căci veđ bine că, fiind de tine ilustrată, mărtea lui e menită unei gloriї nemuritoare. Deşi el, perind în prăpădirea celor mai frumoase pămînturi, ar fi ca memoria lui, prin această împrejurare neuitată, să rămână în veći neştersă împreună cu a popórelor şi a cetăţilor; deşi însuşi el a făcut lucrări multe şi neperitoare, şi mai mult încă va adăoga la perpetuitatea acelorora, eternitatea scrierilor tale. Cât despre mine, socotesc fericiţi pe aceia cărora zeii le-au dăruit favórea, sau de a face lucruri demne de a se scrie, sau de a scrie lucruri demne de a se citi, şi mai fericiţi încă pe aceia cărora le-au dat pe amândouă. În numărul acestora va fi şi unchiul meu, atât prin ale sale, cât şi prin ale tale cărţi. De aceea, voiú îndeplini, ba chiar voiú stărui a face ceia ce imi ceri.

«Eră în Misena şi acolo ţinea comandamentul flotei. În ziua kalendei a noua din Septemvrie, cam pe la ora a şeptea, muma-mea il vesti că se arătase un nour neobićnuit atât prin mărime cât şi prin felul său. El, după ce stătuse la sóre şi apoi luase o baie rece, gustase ceva culcat şi se puse pe studiu. Atunci işi cere încălţăminte şi se uită la un loc de unde póte mai bine să privescă acea minune. Nourul se înălţă, dar cei care-l vedeau de departe, nu puteau sci din ce munte; mai târziu însă se cunoscú că era din Vezuviu. După aparenţa şi forma lui nu s'ar fi putut aseměna cu nici un alt copac mai bine de cât cu un plop; căci se ridică în sus ca un trunchiú fórté lung, care apoi se reslătiá în mai multe ramuri. Cređi că impius mai întâiu de o suflare care în sus se slăbiá, sau póte şi învins de propria sa greutate, el se risipiá lărgindu-se; une-orí alb şi alte-orí mánjit şi pătat, după cum purtă în sine ţerínă sau cenuşă.

Sfârşitul în No. vitor.

Femeia este mama întregéi omeniri, ea gândesce cu inima iar bărbatul cu capul.

Cultura legumelor și a pomilor fructiferi (1).

DOVLECI ȘI DOVLECEII (bostanii și bostăneii). — Coprind mai multe soiuri, însă toate cer un pământ foarte gras și răvăn. Se sămână și se întrețin ca și castraveții. Cât privește pentru dovleci numai, e bine a se sămână pe lângă garduri sau chiar șoprone, pe cari se urcă în sus, așa că cu chipul acesta ne scutesce de a prinde mult loc în grădină prin cultura lor.

SPARANGHELUL. — Este o plantă vivace (care semănată odată, crește mai mulți ani). Se cultivă pentru lăstari tineri și frageți ce es din rădăcină în timpul primăverii. Sparanghelul cere un pământ foarte gras. Înmulțirea se face prin semințe, semănându-le primăvara de timpuriu în rânduri, depărtare între ele până la 25 cm. Pământul trebuie bine săpat, mărunțit și gunoit cu gunoiu descompus. După semănat, pământul se acoperă cu un strat de gunoiu sau frunziș, spre a nu se uscă. Răsărirea seminței are loc după 4—5 săptămâni, de aceea e bine să se ude mai des. După răsărire plantele se răresc la 15—20 cm. fir de fir, căutând a smulge — în acest scop, — acele din plante cari sunt mai slabe. Alte lucrări de întreținere sunt prașila și plivitul orî de câte orî va fi nevoie. Tămna, se retéză trunchiurile aprópe de pământ, și în urmă se acoper cu un strat de gunoiu.

Plantele semănate în acest loc, staă 2—3 ani, însă, dacă sunt vigurose (puternice) se pot scóte și transplantă (răsădi) chiar după un an. Rězórele destinate pentru plantarea sparanghelului, se fac într'un pământ gras care trebuie desfundat până la o adîncime de 30 cm. Lățimea lor — de regulă — se face până la 2 metri. Plantarea pe rězóre se face deschidénd șanțuri în lungul lor, adînci de 25 cm. și largi de 30—40 cm., iar pământul scos se pune pe margini, între șanțuri. Pe un rězor cu lățimea arătată, se pot face trei șanțuri, iar în ele se înfige câte un țaruș la 0^m,80—1^m,00 depărtare unul de altul, cari țaruși se pun în scop de a se cunósce locul unde s'aú plantat rădăcinele. Primăvara, avénd șanțurile deschise și țerușii puși, facem câte un mușuroiu împrejurul fie-cărui țaruș. De-asupra acestor mușuroie se plantéză plantele, răsfirându-le cât mai bine rędă-

(1) Veđi No. 28 — 29, 30, 31, 33 și 35.

cinile, iar peste r dăcini punem un strat de p m nt cam de cinc  cm. grosime, peste care urm z  un alt strat de gunoiu,  i  n fine, peste gunoiu un alt strat de p m nt, astfel ca grosimea  n total a stratului ce acoper  planta, s  fie de 8—10 cm.  n timp de trei ani de la plantare, sparanghelul trebuie udat c t mai des, mai ales dac  e secet ,  i s pat de c te ori se simte nevoie. T mna avem grije a t ia trunchiurile  ngălbenite, apoi le acoperim cu un strat de p m nt, ori mai bine gunoiu descompus,  n grosime de 15—20 cm. spre a pute da l stari lungi  i frage i pentru a-i recolta prim vara.

 n prim vara anului al treilea,  ncepem recolta l starilor celor mai frumo i. De aci  nainte, ca lucr ri de  ntreţinere avem s patul de dou  sau trei ori pe an; t mna se taie trunchiurile galbene, se desface p m ntul pe l ng  fie-care plant  p n  la 5 cm. ad ncime,  i se pune  mprejurul fie c reia c te un strat de gunoiu bine descompus, iar prim vara p n  ce nu dau l starii, se mu uroesce p n  la o  n lţime de 15—20 cm., c ut nd a s p  u or  i cu b gare de s m  printre r nduri spre a nu v t m  l starii.

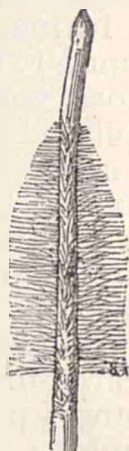
Recolta se face prim vara dup  e irea l starilor,  n tot-deauna dimineaţa ori s ra; descoperim u or cu m na mu uroiul (iar nici odat  cu alt-cev ), t em l starii, iar dup  ac sta, tragem—tot cu m na,—p m ntul la loc.

 ncetarea recoltei are loc prin Iulie, c nd sunt destule al e verdeţuri  i legume. L starii recoltaţi trebuiesc consumaţi  ndat , c ci se p strez  cu greu,  i dac  voim a-i p str  n'o putem face dec t numai pentru c te-v  dile, ţin ndu-i  n pivni   ngropaţi  n nisip umed.

Pentru a c p t  s minţ , se aleg din plantele cele mai puternice cari au 5—6 ani; l starii acestor plante nu trebuiesc t eţi de loc, l s ndu-i a face b be (s minţ ). C nd b bele au o cul re ro iatic  se culeg, iar, pentru a le desp rţi de cele negre, cari nu sunt bune, le punem  ntr'un vas cu ap , apoi, dup  ce se usuc bine la s re, se pun spre p strare. Puterea de germinaţiune a acestor s minţe dac  sunt bine p strate, dur z  timp de 4—5 ani.

(Va urma).

I n E. Mih escu.



Sparanghel.

Biserica Episcopală Curtea de Argeș.



Biserica Curtea de Argeș a fost fondată de către domnitorul Românilor Neagoe Vodă Basarab la anul 1512. Un monument admirabil de frumos și de arhitectură bizantină. In anul 1517 biserica a fost târnosită și s'a sfârșit în anul 1526, adică la 4 ani după mórtea lui Négoe. Ca construcțiune, biserica pare a fi de origine orientală. Négoe Vodă móre la anul 1521 și fu înmormîntat în năuntru bisericeii, avënd deasupra rămășițelor sale pămîntesci o lespede de marmoră, compusă din 2 bucăți legate între ele cu scóbe lipite cu plumb. La capétul mormîntului sunt altele 3 mai mici a 3 fiil ai sēi: Petru, Ión și Angelina. Domnul țáreii românescī, care a avut grije și a voit să termine acéstă minunată biserică a fost Radu de la Afumați, împreună cu soția sa Rucsandra fiica lui Négoe Vodă, după cum se afirmă din inscripțiunea de deasupra ușei de marmoră de la intrare. Știind din istorie sfârșitul tragic al acestuivítéz domn; putem díce c'a fost unul dintre eroiil neamului român. El se află înmormîntat asemenea cu socrul sēu, înăuntru bisericeii Curtea de Argeș. Pe piatra mormîntală se vede dînsul călare cu un buzdugan în mână și cu mantia suflată de vînt, în momentul când se luptă în fruntea oștiriil sale.

In decurs de sute de ani multe rele a suferit acest măreț și superb monument. La un an după suirea pe tron a A. S. Principelui Domnitor Carol I, ađi vítézul Rege al Românilor, visitând Curtea de Argeș și vedënd ruinele de care eră înconjurată biserica lui Négoe-Vodă; luă hotărârea de a fi restaurată definitiv. Lucrarea a fost încredințată d-lui A. Lecomte de Nouy, căruia ađi datorim restaurarea mărețului și splendidului monument. Lacrarea a durat aprópe 11 ani.

Acoperișurile monumentului sunt tóte de plumb cu ornamente lucrate din ciocan. Temeliile biseri-

cei sunt toate eșite afară din corpul clădirii și adânci, dând astfel o privire impunătoare. La mijlocul fațadei se află intrarea bisericii, care e de marmoră în colorii variate, intrarea este închisă de o ușă în 2 canaturi în bronz, lucrată după modelul bizantin.



Catedrala Curții de Argeș.

Deasupra ușei se află icôna în mozaic a Maicei Domnului cu mâinile ridicate în sus, iar înainte stă Domnul Iisus Christos. Fundul tabloului este în mozaic și poleit cu aur. În fața altarului, în dreapta

și în stânga se află tronurile MM. LL. Regelui și Reginei, de bronz aurit și cu sticle colorate.

Catapetêsma bisericeii se compune dintr'un soclu de marmoră albă, încrustat cu plăci de cupru aurit și înpodobite cu smalțuri și cu ochi de sticlă, deasupra soclului sunt icônele: Maica Domnului și Iisus



Solemnitatea sfin țirii Episc. Argeșului.

Christos, lucrate în mozaic; totă pardosela e de mozaic și cu diferite desemnuri. La dreapta, la intrare, se află portretul M. S. Regelui Carol I, în mantie regală, ținând în mână pergamentul restaurării bisericii, corôna de oțel stând pe un stîlp aurit;

iar la stânga se află portretul M. S. Regina Elisabeta, stând în genuche înaintea feciorei Maria. Înaintea uşei bisericeii se află un frumos basin pentru botez şi de-asupra sa o cupolă, susţinută de 8 coloane de marmoră albă şi acoperită de figurî; împrejurul cupolei se află o galerie de florî scobite în piatră. Ca odor preţios al bisericeii este un manuscript pe pergament, conţinând cele 12 evanghelii ce se citeşte în joia patimilor şi evanghelia învierei, scrise de M. S. Regina pe 50 pagini mari, fondul fie-cărei pagini este deosebit colorat. Textul este scris cu aur şi cu argint.

Acest măreţ manuscript a fost scris de M. S. Regina în amintirea iubitei sale copile Maria, decedată în Joia patimilor în anul 1874.

Sfinţirea bisericeii episcopale de la Curtea de Argeş, s'a făcut în ziua de 21 Octombrie 1886, în faţa MM. LL. Regele şi Regina. Acastă serbare religioasă a pus în mişcare miî de omeni, venind din toate colţurile ţărei pentru a vedé pompa vrednică de monumentul cel mai strălucit al României. La intrarea în biserică se află un album unde semnază vizitatorii monumentului, primele semnături au fost puse de MM. LL. Regele şi Regina României. Documentul de fundaţiune a fost scris de însesî M. S. Regina Elisabeta.

Ca încheere putem dice, că printre monumentele Europene din secolul al XVI-lea, biserica Curtea de Argeş, este singurul, cel mai bogat şi cel mai interesant.

Locot. Victor Nicolescu.

Contra riei la oi. Se ia o parte acid carbolic, o parte petroleu şi 18 părţi ulei de lemn. Acestea se amestecă bine şi cu amestecătura se unge de mai multe ori locul rios. Dacă rii a erupt în măsură mare, se pune din acidul carbolic şi petroleu ceva mai mult. La nevoie se pôte face şi scaldătore din o parte acid carbolic şi 30 părţi apă. Acest mijloc ucide rii în timp scurt.

CULTURA ALBINELOR

Acéstă ramură a agriculturii, atât de iubită odată de vechii boeri ai țării, cari erau mândri când se întâlneau spre a se sfătui asupra nevoilor țării, se deschidea vorba și despre bogăția țării, despre agricultură și alte ramuri de producțiune ale ei. Intre aceste ramuri de producțiune, cultura albinelor nu s'a uitat nici odată. Se pute uita pôte de multe ori politica înaltă a țării, invasiunea Turcilor sau a altor popóre, dar produsul albinelor nici odată.

În discuțiunile lor asupra producțiunii agricole, ei nu uită a spune că unii dintre ei au câte 3 mii de stupi, iar alții până la 6.000 de stupi.

Adică o adevărată bogăție fără multă cheltuială. Dar nu numai boerii țării se ocupaū de acéstă ramură bănósă, ci chiar Domnii țării, cari pe lângă zestrea ce da fetelor când le măritaū, le mai da și câte un număr destul de mare de stupi. Intre acești Domni putem cită pe „Brâncoveanu Constantin“.

Oare n'a sosit timpul, ca pentru cultura acestei ramure, să pună mâna la ridicarea ei, ca în timpurile trecute toți marii agricultori, cari dispun de mai multe mijlóce decât săténul agricultor, spre a da un mai bun exemplu și a imitá pe vechii boeri sau marii agricultori de acum 100 și chiar 200 de ani?

De ce, din bogata floră a țării, să se piardă atâtea milióne după cum se pierde din cultura zarzavaturilor? Acéstă bogată floră nu cere nici arătură nici seménătură, ea cere numai albine, ca să adune din ea *mierea* și bogatul polen trebuincios la crescerea larvelor lor.

Nu de mult s'a luat o măsură din partea Ministerului de Agricultură, ca în contractele de arendare să se prevadă, ca fie-care arendator să ție un număr de stupi după întinderea moșiei.

De acéstă măsură bună pusă pe hârtie, dar ne aplicată în practică mai de loc, nici că se mai pomenesce. Așa că cultura albinelor de către arendatori au rămas la buna-voința a fie-cáruia, iar nici de cum la aplicarea clausei din contract.

Cu privire la mersul culturii albinelor la noi în țara, Ministerul Agriculturii prin statistica ce a publicat prin «Monitorul Oficial» de la 22 Februarie 1902, ne dá o mai bună lámurire în acéstă privință.

Și acest adevér se pôte vedé în tobloul ce urméză:

Cultura albinelor din anul 1901

Județele și Grupele	Numărul Stupilor				Producț.		VALÓREA				Numărul stupilor	
	Așezați în prisacă în primăvara anul 1900	Rolți în 1901	Bătuți s'au striviți pot a scote mierea și cêra	Retezați numai	In miere	In cêră	Prețul mijlociu al kilo- gramului		Totală		Perduți în timpul campaniei	Remași pentru a- nul 1902
							De miere	De cêră	A mierei	A cêrei		
							L. B. L. B.	L o i				
Dorohoiu .	4.052	5.281	3.418	569	18.105	3.488	0 36	3 31	15.724	11.551	—	5.915
Botoșani .	6.324	8.285	6.062	50	34.137	7.232	0 77	3 10	26.294	22.454	156	8.391
Iași	10.949	10.441	7.547	732	42.195	11.382	0 61	2 60	25.999	29.688	1.337	12.506
Roman . . .	7.722	4.176	2.389	—	5.813	2.927	0 82	3 06	4.786	8.976	246	9.263
Vaslui . . .	11.837	5.390	3.356	100	19.522	3.725	0 80	3 48	15.795	12.973	947	12.924
Fălciu . . .	9.094	4.591	2.122	204	7.275	2.142	0 89	3 94	6.498	8.450	763	10.800
Tutova . . .	7.751	4.379	2.582	1.554	9.966	3.445	0 77	3 92	7.728	13.512	997	8.551
Covurluiu .	3.680	2.592	1.012	1.121	6.576	1.813	0 94	3 24	6.245	5.887	335	4.925
Tecuci . . .	9.448	3.407	2.744	1.604	8.727	2.673	0 96	4 15	8.444	11.097	422	9.689
R.-Sărat . .	4.770	3.741	2.399	175	4.929	1.361	0 77	3 22	3.823	4.396	816	5.296
Suceva . . .	5.230	5.040	2.990	—	16.409	3.019	0 66	3 52	10.939	10.632	327	6.953
Nemțu . . .	6.859	4.808	2.756	58	11.757	2.416	0 88	3 65	10.404	8.820	251	8.660
Bacău . . .	8.943	4.532	2.719	183	6.204	2.451	1 01	3 71	6.301	9.105	—	10.756
Putna	6.066	3.197	2.213	895	8.667	1.537	1 —	3 69	8.704	5.671	886	6.164
Buzău . . .	7.421	4.399	3.154	1.041	6.542	2.726	1 01	3 61	6.661	9.864	604	8.112
Prahova . .	4.312	3.514	2.384	1.036	6.093	1.567	1 06	4 05	6.495	6.347	219	5.223
Dâmbovița	7.346	4.992	2.081	1.694	9.649	3.347	0 84	4 21	8.126	14.114	777	9.480
Muscel . . .	5.401	3.319	1.825	330	4.859	1.760	0 96	4 12	4.694	7.267	234	6.661
Argeș	8.579	5.470	2.681	2.055	7.262	3.479	1 16	4 48	8.472	15.591	1.355	10.013
Vâlcea . . .	5.380	3.173	2.373	772	1.819	1.586	1 30	3 64	2.376	5.780	242	5.938
Gorj	6.807	5.785	2.267	1.565	4.021	2.312	1 29	4 04	5.205	9.337	1.086	9.239
Mehedinți .	8.785	8.047	4.300	2.660	13.011	2.384	0 73	3 85	9.599	9.193	419	12.113
Dolj	6.145	6.506	3.925	268	16.368	3.359	0 69	3 —	9.794	10.625	472	8.254
Romanați .	3.573	2.752	1.739	162	5.368	1.040	0 79	4 04	4.273	4.202	254	4.332
Olt	6.489	7.554	5.983	309	22.364	3.098	0 76	5 —	17.026	15.520	502	7.558
Teleorman .	7.795	5.717	3.440	198	17.213	2.800	0 66	4 64	11.372	12.999	997	9.475
Vlașca . . .	5.222	6.073	4.295	5	19.573	2.778	0 77	3 93	15.219	10.943	—	7.000
Ilfov	6.638	8.394	5.284	505	32.566	9.168	0 72	3 51	23.291	32.189	1.745	8.003
Ialomița . .	3.928	5.557	2.994	412	11.097	2.527	0 77	3 62	8.647	9.165	315	6.196
Brăila . . .	1.113	1.189	871	—	1.478	357	0 80	3 87	1.184	1.373	31	1.400
Tulcea . . .	4.714	1.303	561	339	1.386	291	0 99	4 81	1.373	1.401	1.090	4.366
Constanța .	1.064	1.180	599	471	4.538	677	0 89	4 40	4.044	2.979	88	1.557
Total	203.487	154.804	95.065	18.567	385.389	94.867	0 79	3 61	305.526	342.101	17.513	245.713

Ar fi de dorit ca cultura albinelor să se răspândească cât mai mult. Este o îndeletnicire plăcută, ușoră și bănosă. Țara noastră a fost una din țările producătoare de multă miere și cêră și e dureros ca o cultură care a fost în obiceiul poporului nostru să fie lăsată în părăsire, făcându-ne și în acesta tributarii străinilor.

* * *

Insemnătatea apei cu privire la hrănirea și îngrășarea animalelor și la producerea laptelui.

Sunt multe obiceiuri rele înrădăcinate în poporul nostru, cari îl fac să cadă în greșeli mari. Aceste deprinderi rele trebuiesc înlăturate, căci păstrarea lor pricinuesce mai tot-deauna pagube mari.

Înlăturarea lor nu se poate face însă, decât cu încetul și de aceea este bine ca la ori-ce prilej să căutăm a scăpa, de câte una din aceste deprinderi păgubitoare.

Una din aceste deprinderi rele, ce s'a înrădăcinat în practica cultivatorilor noștri, privesce apa care se dă de băut vitelor.

Țăranul nostru nu prea se îngrijesce dacă apa pe care o beau vitele lui este bună sau nu. Românului i se pare că vita nu prea alege când e vorba de a bea apă și este mulțumit când ea își potolesce setea din ori-ce băltoacă, fie cât de murdară.

Credința acesta însă este una din cele mai greșite. Se înțelege, că atunci când este însetată, vita este silită să-și potolească setea cu ori ce fel de apă găsesce. Însă dacă căutăm să luăm sēma bine, putem să vedem cu ușurință că apa murdară numai cu greu o beau vitele și anume atunci când sunt silite de sete.

Dacă am pune vitele să alege între o apă curată și limpede, și alta stătută și murdară, am vedea că ele nu ar sta mult la îndoială pentru ca să bea din cea curată.

În această privință trebuie să fim încredințați de adevărul că o apă care nu este bună pentru om, nu poate prîi nici vitelor lui.

Corpul omului și al animalelor, coprinde în mijlociu, cam jumătate din greutate numai apă. Această apă este foarte trebuincioasă pentru întreținerea vieții tuturor ființelor vii și de aceea nu trebuie să se mire nimeni când se spune că curățenia, bunătatea și cățătimea apei, are o înrîurire mare asupra sănătății ori-cărei ființe viețuitoare, deci și asupra sănătății vitelor. Pe lângă acesta apa, după cum este bună sau rea, înrîuresce asupra îngrășării mai repezi sau mai încete a vitelor, precum și asupra producțiunei laptelui, la vacile de lapte.

I. Niculescu
Seyerin.

Pășesce cu piciorul drept la muncă, iar la petrecere cu cel stâng.



Castelul Peleş (vedere din spre Sud-Vest).

Ante-Proiect de Lege,

pentru înființarea unei case de economii, credit și ajutor a
corpului didactic.

TITLUL I.

Scopul și administrațiunea Casei.

Art. 1.—Se înființază în București o instituțiune, persoană morală și juridică, sub denumirea de casa de economie, credit și ajutor a corpului didactic.

Ea va pute avea sucursale și în alte orașe.

Art. 2.—Scopul acestei case este:

a) de a capitalisa și de a face productive micile economii ale membrilor săi;

b) de a le înlesni creditul, prin avansuri în comptul salariului lor;

c) de a formă un capital din care să li se acorde ajutóre în casuri fortuite, precum: maladii grave, răniri, infirmități, morțe, incendii, inundații și alte asemenea întâmplări.

d) de a strânge un capital, care să servescă la înființarea și întreținerea de instituțiuni de educațiune pentru fiii și fiicele membrilor casei și orfanilor membrilor corpului didactic în general, și alte stabilimente filantropice în folosul lor.

Art. 3.—Administrațiunea casei va fi încredințată unui consiliu de Administrațiune numit de către Ministerul Instrucțiunii publice și al Cultelor, și compus din un președinte și cinci membrii, luați câte unul din corpul învățătorilor, din al institutorilor, din al profesorilor și maștrilor școlilor profesionale și comerciale și din al profesorilor și agregăților universitari.

Consiliul de administrațiune al sucursalelor va fi alcătuit din trei membrii numiți de Ministru dintre membrii Casei, din localitatea unde este sediul sucursalei.

Funcțiunile de președinte și de membri în consiliile de administrațiune, vor fi onorifice.

Art. 4.—Ca organ de esecutiune, Casa va avea un director și un casier, precum și personalul inferior trebuincios, luat de preferință dintre membrii Casei.

Directorul și casierul vor fi numiți de Ministerul Instrucțiunii publice și al Cultelor dintre membrii în exercițiu ai corpului didactic, membrii ai Casei, cari nu fac parte din consiliul de

NOTĂ. Observațiunile asupra următorului ante proiect de lege se vor adresa până la 31 Iulie 1902, Ministerului Instrucțiunei publice și al Cultelor (Direcțiunea I).

Ante proiectul este imitat în mare parte după legea pentru înființarea casei de economii, credit și ajutor a oficerilor. Principalele deosebiri stau în modificarea cifrei depunerilor, în modul depunerii, în crearea resurselor pentru ajutóre și în crearea de pensii și ajutóre pentru vefuve și orfani.

Pentru mai bună lămurire și pentru a avea un termen de comparațiune, se pofe consultă legea și regulamentul casei oficerilor și dările de sēmă pe anii 1900 și 1901 și bugetele ei, publicate tôte în broșuri sau în «Monitorul Oștei».

administrațiune, sau dintre membrii corpului didactic trecuți la pensiuine. Ei vor fi remunerați.

Personalul inferior se va numi de către consiliul de administrațiune, după propunerea directorului.

Consiliile de administrațiune și directorul se numesc pe timp de cinci ani.

Art. 5.—Membrii consiliului de administrațiune, directorul și casierul trebuie să aibă o vechime de cel puțin trei ani ca membri ai casei. Se face excepțiune pentru primul rind de numiri.

Casierul va depune o garanție în numerar, în efecte de stat, în efecte ale creditelor funciare sau în imobile personale de 10.000 lei.

Art. 6.—În fața instanțelor judecătorești și în toate actele sale civile, Casa va fi reprezentată prin directorul său, în baza autorizațiunii consiliului de administrațiune.

TITLUL II.

Depunerea și restituirea economiilor.

Art. 7.—Depunerile de economii sunt:

- a) depuneri permanente;
- b) depuneri timporare.

Și unele și altele sunt absolut facultative.

A. Depuneri permanente.

Art. 8.—Orice membru al corpului didactic public, în funcțiune sau în retragere, care va voi a depune economiile sale la Casă, cu titlu permanent, va declară în scris că voesce a fi membru al Casei de depuneri permanente.

Efectul acestei declarațiuni este obligativitatea pentru declarant de a figură ca membru al Casei pe tot timpul angagiamentului.

Angagiamentul nu se pôte contractă pentru o periódă mai mică de 10 ani pentru membrii corpului didactic cari sunt în funcțiune, nici mai mică de 5 ani pentru aceia cari sunt în retragere. La expirarea termenului, angagiamentul pôte fi reînnoit.

În cas de mörte, angagiamentul se consideră că desfăcut de drept.

Art. 9.—Depunerile permanente, pe tot timpul angagiamentului, vor fi de $1\frac{1}{2}$ % din cifra înscrisă în budget a salarului membrului care este în funcțiune, și de $1\frac{1}{2}$ % din pensia înscrisă în budget a membrului eşit la pensie.

Art. 10.—Numai depunerile permanente conferă titlul de membru al Casei, și dreptul de a beneficia de toate avantajele acordate de această Casă.

Art. 11.—Depunerile permanente vor produce o dobândă de 3% pe an, socotită de la prima și a semestrului ce urmază după data la care s'a făcut depunerea și până la prima și a semestrului în care se efectuează restituirea capitalului.

Art. 12.—Depunerile permanente ale unui membru nu se vor restitui decât la expirarea termenului de angagiament al membrului.

Art. 13.—Procentele de 3% cuvenite depunerilor permanente nu se vor restitui decât odată cu capitalul.

B. Depunerî timporare.

Art. 14.—Depunerile timporare se vor primi de la orî-care membru al Corpului didactic, fie sãu nu membru al casei, precum și de la particulari, atunci când casa va avê nevoie de bani, și numai în limitele trebuințelor ei.

Aceste depunerî nu vor putê fi mai mici de 50 lei, vêrsați integral.

Art. 15.—Depunerile timporare vor da drept la o dobândã pânã la maximum 6 la sutã pe an, socotitã din ziua depunerii pânã în ziua restituirii.

Consiliul de administrațiune va hotãri, în fie-care trimestru, dobânda ce se va plãti în trimestrul urmãtor, procedând conform art. 16 de mai jos.

Art. 16. Casa va putê primi depunerî de la autoritãțile școlare, plãtindu-li-se o dobândã de 4 la sutã pe an, socotitã din ziua depunerii pânã în ziua restituirii.

Aceste depunerî nu se vor putê face de cât cu autorisațiunea Ministerului Instrucțiunii publice și al Cultelor.

Art. 17. Dobândã de 6 la sutã, prevêdută la art. 14 și cea de 4 la sutã de la art. 15, va putê fi micșorată sãu sporitã dupã gãsirea cu cale a Consiliului de administrațiune și aprobarea Ministerului; acesta se va publicã în *Monitorul Oficial* și în *Buletinul Oficial* al Ministerului Instrucțiunii publice și al Cultelor.

Art. 18.—Depunerile timporare precum și cele prevêdute la art. 15 de mai sus, se vor restitui la orî-ce epocã, și cel mai târziu în termen de trei luni de la data cererii de restituire.

Art. 19.—Procentele convenite depunerilor timporare și ale celor prevêdute la art. 15 se vor achita celor în drept la fie-care sfârșit de an, sãu, eventual o datã cu restituirea capitalului.

TITLUL III.

Împrumuturi în comptul salarului.

Art. 20. Membrii Casei cari sunt în funcțiune, vor putê cere și obține de la Casã împrumuturi în bani, în comptul salarului lor, pânã la maximum valôrea cifrei înscrisã în budget a salarului pe trei luni, iar pensionarii pânã la maximum pensiunea înscrisã în budget pe douê luni.

Aceste împrumuturi se acordã de către Consiliul de administrațiune în ordinea înscrierilor. Consiliul are dreptul, când va gãsi cu cale, sã refuze împrumul cerut fãrã a fi nevoit sã motiveze refuzul.

Art. 21.—Pentru sumele împrumutate în comptul salarului sãu pensiunii, Casa va percepe o dobândã de 8 la sutã pe an, care se reține prin anticipațiune la primirea sumei împrumutate.

Art. 22.—Restituirea acestor împrumuturi se va face prin rețineri lunare din salar sãu pensiune, independent de orî-ce alte rețineri, fãcutê respectiv pe fie-care lunã de Ministerul Instrucțiunii publice și al Cultelor sãu de Casa Pensiunilor.

Quantumul fie-cãrei rețineri lunare va fi ast-fel calculat, în cât, întreaga sumã împrumutată sã fie achitatã pe deplin cel mai târziu în termen de un an de la data liberãrii pentru membrii cari sunt în funcțiune, și de 6 luni pentru pensionari.

TITLUL IV.

Fondurile pentru ajutoare.

Art. 23.—Fondurile pentru ajutoare se vor alimenta:

a) din beneficiile ce vor rezultă din operațiunile prevădute sub titlul III din această lege;

b) din donațiuni și legate, acceptate conform regulilor de drept comun;

c) din produsul serbărilor, seratelor și loteriilor, autorisate de lege, ce s'ar pute face în folosul casei;

d) din sumele alocate eventual în budgetul Ministerului Instrucțiunii publice și al Cultelor, ca subvențiuni pentru ajutoarele prevădute la alin c și d de la art. 2 din această lege;

e) din 25 la sută din taxele de examen ale elevilor de cursul primar, secundar și special, preparați în familie sau în institute private;

f) din 5 la sută din prețul de vîndare al cărților didactice aprobate de Minister, editate de dînsul, de autori sau de alt-cine-vă.

Art. 24.—Casa acordă pensiuă și ajutoare în anumite casuri și în limita fondului pentru ajutorarea membrilor sîi, vîduvelor sau orfanilor lor.

Art. 25.—Pensiuă lunară, pe timp limitat de la 10 la sută asupra ultimului salariu ce primiă cel în drept, se pot acordă:

a) Vîduvei cu copii a unui membru al Corpului didactic, cu titlul provisoriu sau definitiv, care a funcționat la stat cel puțin 5 ani și cel mult 15 ani, în care a fost membru al Casei;

b) Orfanilor de tată și de mamă, cînd tatăl sau mama a fost membru al Casei, și dacă orfanii nu au fost admiși în institutele Casei sau în vre-un institut public;

c) infirmilor fără drept de pensiuă, membri ai Casei;

Art. 26.—Ajutoare se acordă membrilor Casei în limitele fondului de ajutoare în următoarele casuri;

a) pentru casuri de bôlă grea plătindu-se lîfa suplinitorului pe timp de cel mult două luni în cursul unui an;

b) pentru a ajuta la mărițișul fetelor de învățători, cînd învățătorul are cel puțin patru copii, dintre cari cel puțin trei fete.

c) pentru instalarea unei mici gospodării rurale pentru orfanii fii de învățători, sau a unui mic atelier pentru orfanii fii de institutori sau profesori secundari, în anumite casuri.

d) pentru diverse întâmplări nenorocite de cari ar suferi membrii Casei.

Art. 27. Pentru a beneficia de pensiuă sau de ajutoare pentru sine, pentru vîduva sa sau pentru orfanii sîi, solicitatorul va trebui să fi fost membru al casei de la fondarea ei, sau să fi cerut înscrierea într'insa cel mai târziu doi ani de la numirea sa cu titlul provisoriu în învățămînt, sau să aibă o vechime de cel puțin 5 (cinci) ani ca membru al casei.

Art. 28.—Donațiunile și legatele făcute într'un anumit scop nu se vor pute întrebuința de cît în conformitate cu dorința exprimată de donator sau testator.

Art. 29.—Fie-care din fundațiile enumerate la art. 2 al d va aveă un regulament aparte, care va determină modul funcționării și administrațiunei sale interioare.

TITLUL V.

Dispozițiuni generale.

Art. 30.—Fie-care din fondurile prevădute în această lege se va administra aparte.

Art. 31.—Sumele depuse de membrul Casei, în funcțiune sau în retragere, ca depuneri permanente, precum și procentele lor, nu se vor pute urmări nici de stat, nici de particulari, pentru nici un motiv.

Asemenea ele nu se vor pute ceda nici în total nici în parte.

Art. 32.—Budgetul Casei se va întocmi de Consiliul de administrațiune și se va publică prin *Monitorul Oficial* și prin *Buletinul Oficial* al Ministerului Instrucțiunii publice și al Cultelor împreună cu dările de sēmă anuale asupra mersului Casei și cu situațiunea fondurilor în parte.


Art. 33.—Gestiunea Casei este pusă sub controlul Inaltei Curți de Compturi.

Art. 34.—Vor beneficia de dispozițiunile legii de față și toți funcționarii dependenți de Ministerul Instrucțiunii publice și al Cultelor, de casa Școlilor și de casa Bisericeii, chiar dacă nu fac parte din corpul didactic public.

Art. 35.—Un regulament de administrațiune publică va regulă punerea în aplicare a legii de față în toate amănuntele ei.

* * *

Corespondența medicală (1).

 ipsa sau împușinarea producerei laptelui, numită în sciința veterinară și *agalaxie*, se pôte observă la iapă, capră și mai ales la vacă. Dar, înainte de a ne ocupă de agalaxie, să vedem cum putem noi lucră pentru a face ca o vacă să dea cât este cu puțință mai mult lapte.

Omul pôte influența producerea laptelui, în două moduri: lucrând direct asupra ugerului, și prin hrana ce i se va da animalului. Hrana nu lucră de fapt decât aprôpe numai asupra cantității laptelui, ne influențând, sau prea puțin, asupra calității lui, asupra compoziției, care depinde de felul animalului, *de rasa lui*.

Lucrăm la producerea și mărirea cantității laptelui, prin *mulgere*. Este sciut că vacile mulse de trei ori pe ȃi dau în total mai mult lapte ca cele mulse odată, sau de două ori pe ȃi. Prin mulgerea de trei ori pe ȃi, acționăm asupra ugerului, făcându-l să secrete mai mult lapte, și prin urmare să avem câștig. A se mulge de 4 ori pe ȃi sau mai des nu este de sfătuit, din pricină că am neliniscă prea mult vaca, și ar fi greū și pentru gospodar.

La fie-care mulgere se va căută, ca să se facă cât se pôte de

(1) Veđi No. 30 și 31.

bine, spălându-ne mai întâiu pe mâini, precum și ugerul și vasele cu care ne slujim. Mulgerea va fi în tot-deauna complectă, nelăsându-se nimic în uger. Procedând ast-fel, pe lângă că facem ca vaca să producă mai mult lapte, dar încă profităm și prin faptul că cel din urmă lapte din uger, este cel mai bogat în unt. Încă un ce, referilor la mulgere, este ca ea să se facă în diagonal, adică când lucrăm cu o mână pe o țită din nainte și din dreapta de exemplu, în același timp să mulgem cu cea-laltă țita din dărăt și din partea opusă celei din nainte, adică din stânga.

Așa dar ca să obținem lapte cât se poate de mult, trebuie:

- 1) Să alegem și să crescem vaci de anume soiū, de *bună rasă*, bine făcute pentru prăsilă și producerea laptelui;
- 2) La fie-care mulgere să ne spălăm mai întâiu bine pe mâni, precum și ugerul.
- 3) Mulgerea să o facem de trei ori pe di;
- 4) Mulgerea să se esecutive în diagonal și
- 5) Să se dea vacii hrană îndestulă și alésă.

Relativ la *hrană*, vom spune că o vacă pentru a da lapte, urmază să fie îndestul nutrită. De alt-fel alimentarea are aceiași importanță ca și rasa, căci de, se poate să ai o vacă de rasă alésă, însă dacă nu o nutrești în destul, se poate să nu-ți dea lapte sau să-ți dea mai puțin ca o vacă comună, dar în schimb bine alimentată. În această privință, proverbul englez care dice: *jumătate din rasă este în sacul cu grăunțe*, este foarte nemerit.

Două vaci bine hrănite ne va da mai mult lapte ca 4 alimentate cu sgârcenie. Decī fie că ne aflăm în sezonul de iarnă, fie că ne găsim în plină vară, vom căută ca vaca de lapte să fie din belșug nutrită.

Data la iarbă se va căută ca păsciunile să fie bogate. Nu cred de nevoie a arătă aci întinderea orī suprafața liveței necesară pentru hrănirea îndestul a unei vaci bunióră; acesta depinde de localitate, păsciunile nefiind la fel, pe munți, dealuri, pe văi, pōlele pădurilor, șesuri, câmpii sau țermurile riurilor. Când séra vaca, este adusă la grajd, este de mare folos a i se da puțin fin nițele tărițe cu apă, etc. Această măsură este de recomandat mai ales către sfârșitul tōmnei sau începutul primăverei când păsciunile sunt pe terminate sau incomplet desvoltate.

În timpul ernei când păsciunatul nu mai este cu putință, vacile de lapte se vor ține în grajduri curate, bine adăpostite, nutrețul ce li se va da va fi format din fin bun, fin de otavă, luncernă, meiu pășăresc, etc. Pe lângă fin, li se va da încă tărățe, huruială, mălaiū, singure sau mai bine amestecate cu apă căl

dicică cu puțină sare în ea. În alte țări li se dă, cu mult folos, și morcovii, sfecele, cartofii, de cele mai multe ori fierți, făcându-le un fel de ciorbă. Paele singure nu convin vacilor de lapte, fiind tari, prea uscate, se pot însă da tocându-le și amestecându-le cu fin, stropindu-se apoi cu apă sărată și lăsându-se a sta așa amestecate și udate 24 de césuri mai înainte.

Residurile, borhoturile de la fabricile de bere, de zahăr, etc., pot de asemenea intra pe lângă fin și alte alimente uscate, în hrana vacilor.

Apa se va da în de-ajuns vacilor de lapte, fie făcând'o a intra direct în mâncări, prin ciorbe, fie numai prin adăpare. Ele au de alt-fel trebuință de multă apă, de aceea le convine foarte bine alimentele apoase, iarba la păsciune sau la grătar, sfecele, morcovii, cartofii, borhoturi etc., acesta din urmă bine înțeles, după cum am arătat, ca adaus la porția zilnică de fin.

Ași pute să dau aci câte-vă formule de cantitatea și felul alimentelor ce trebuie să se dea unei vaci în 24 de césuri, dar citindu-se cele de mai sus, orî-cine își va pute hrăni vaca sa după timp, localitate și alimentele de care dispune, meșteșugul fiind ca ea să fie nutrită cu îndestulare.

Irimia Popescu

Medic-veterinar.

Societățile sătesci.

De cât-vă timp în coce s'a băgat bine de semă că totă ferircia și tot viitorul de aur al statului român se razimă pe plugărie și în deosebii pe țărănime. De aceea omeniil de inimă și bunil patrioții se gândesc și lucreză serios la îmbunătățirea stărilor morale și materiale a țaranului nostru plugar. Din toate măsurile până acum luate, acele cari ar duce mai curând și mai sigur la ținta dorită, cred că în primul rînd ar fi societățile sătesci *bine organizate și bine conduse*. Alt-fel, în loc de a ajunge la ținta dorită, s'ar face țaranul și mai risipitor, avînd banul acasă la îndemână.

Am arătat de mai multe ori, că țaranul nostru plugar în privința păstrării și a bunei chiverniseli este încă minor și paralele la dispoziția lui, dacă nu va fi supraveghiat la cheltueli, va fi cum e *cușitul în mâna copilului*; pentru că el, — aici înțeleg majoritatea, — ar lua bani cu împrumut de câte ori i-ar da cine-vă, fără ca să se gîndescă mult la sosirea termenului de plată și tot așa de ușor le și cheltuesce. Dovadă la acestea avem tristul an 1899, când statul a venit în ajutorul țărănimii cu diferite cereale pentru sîmînță și hrană. Mulți din acei ce au luat asemenea bucate le au vîndut pe prețuri de nimica, nu-

mai ca să ajungă la parale de cheltuială, fără ca să se gândească mult că când-vă vor trebui să le plătescă pipărate. Au vindut ovăsul cu câte 3 lei sacul și la stat l-au plătit cu 9 lei.

Mulți dintre sătenii, tòmna își vînd bucatele în nădejdea băncei din localitate, unde se dau bani așa de ușor, iar primăvara împrumută parale pentru a-și cumpăra sēmînta necesară. Mi s'a dat ocasiune să mi se presinte un țaran cerënd 70 lei cu împrumut pentru a face un puț de pomană, bine-înțeleș că i-am respins cererea cu observațiunea, să lase puțul până va avé parale de prisos pentru-că cei morți mai pot așteptă, iar la cei vii le trebuie în tot momentul. Cu societățile sătesci, *reū conduse*, în loc de a combate luxul atît de păgubitor populațiunei nōstre rurale, îl vom încurajă punënd parale și la dispozițiunea celui mai nevoiași, care, pōte, în lipsa banilor din localitate, s'ar mărgini numai la aceia ce are, bine-înțeleș, numai fiind-că n'ar avé de unde să împrumute.

Bani, la societățile sătesci se capetă fōrte ușor. Lucru prim. cu 2 — 3 lei te faci societar și de-aici înainte a-i drept de a face împrumut. Ipotecă nu mai trebuie, de regulă se cere doi giri solvabili, de cari sunt pe tōte drumurile, nesciind ce va să dică a giră pentru cine-vă. Ei se cred drept martori. Așa și dic ei: *«D'apoi de ce să nu mē pun, că dōr el are să plătescă, nu eu»*. Românul nostru plugar încă n'a ajuns la priceperea și convingerea că banul bine întrebuințat, sporesce chiar ca și țarina lui bine muncită.

Ca prin societățile sătesci să se ajungă mai sigur la scop, adică la ridicarea stărei morale și materiale a sătēnului, cred a nu fi de prisos următoarele propunerii:

1. Conducătorii societăților sătesci să se fie strict de statute, să fie imparțiali și să lucreze cu tōtă tragerea de inimă.

2. Să nu se admită ca societarii decăt numai indiviđi cunoscuți ca harnici și bunii muncitori, cari se crede că vor puté urmă cu plata cotisațiunilor, și că nu se fac societarii numai din interes de a împrumută.

3. Să nu se dea împrumuturi decăt numai la societarii în curent cu plata ratelor pentru că acestea garantēză împrumuturile.

4. Fie-care amator de a împrumută, să arate scopul împrumutului, iar după primirea lui să fie de-aprōpe supravegheat ce face cu banii. Și acesta se pōte face cu atît mai ușor că avem de-aface numai cu locali bine cunoscuți.

5. D-nii casierii respectivi să nu trecă cu vederea termenele de plată, fie rate ori procente, pentru că Românul, daca-l uiți, te uită, și la urmă se adună prea mult, și

6. Să nu lipsescă conferințele cu sătenii și pe cei absentii, fără motiv, ar trebui amendați, căci alt-fel nu merge. Conferințele să fie cāt mai atrăgētore și întocmite împrejurării locale. D-nii conferențiarii să facă ceea-ce vorbesc. Ce înțeleș ar avé o con-

ferință despre creșterea rațională a vitelor, când d-l conferențiar, poate nu le are, sau dacă le are sunt nisce mortăciuni!

Altul vorbește despre cultura zarzavaturilor și în grădina lui numai lauri, cucute, urzici și alte bălării. Al treilea vorbește cu înfocare despre alcool cu relele-l urmări, și el mereu dă târcóle pe la cârciune.

Asemenea conferințe nu numai că n'ar avea nici un efect asupra săténului, dar chiar și-ar bate joc de ele, și asemenea conferințe numai atrăgătoare nu le putem numi. Deci, conducerea societăților sătesci este o chestiune foarte delicată, de aceea conducătorii lor ar trebui să lucreze cu multă pricepere și tragere de inimă, având mereu în vedere că *rătăcirea cea de apoi e mai rea ca cea d'întăiu.*

V. Munténu.

DE LA SATE

În ziua de 25 Aprilie a. c., d-l Ión Kalinderu, Administratorul Domeniului Corónei, a inspectat Domeniul Segarcea. Venind și în comuna noastră «Lipov» de pe acest Domeniu a vizitat ca și în trecut biserica și școlă, aședăminte pe care a pus și pune un mare preț ca elemente de căpetenie în regenerarea némului nostru. Domnia-Sa s'a întreținut mai mult timp cu sătenii adunați în număr mare, dându-le povețe folositoare și a dispus să se împartă atât elevilor cât și locuitorilor sciutori de carte mai multe exemplare din broșurile «Ingrășarea câmpurilor» și «Confecționarea pălăriiilor pe paie», apărute de curând în biblioteca populară a Administrației Domeniului Corónei. A mai dispus să se facă pentru școlă mai multe îmbunătățiri iar învățătorului i'a dat o gratificațiune. Apoi cum d-sa se interesază de aproape de teatru sătesc, care cotribue foarte mult la îndreptarea moravurilor populațiunei rurale a luat dispozițiunea a se face o corțină, cele-lalte rechisite fiind toate în bună stare.

Psntru biserică a hotărît să se picteze partea exterióră, iar pentru primărie să se cumpere 3 perdele, un dulap și să se repare terasa.

Pentru toate aceste bine-faceri și pentru interesul ce d-l Ión Kalinderu nu încetază a ne purta, scrisul, în numele obștei acestei comuni, aduc respectuoase mulțumiri.

I. Florescu

Invêș. com. Lipov-Doljiu.

Curățirea penelor. Penele din perini, pilote etc., se curăță în modul următor: Le punem într'un ciubăr și turnăm peste ele apă caldă săpunită. În apa acésta le amestecăm bine, apoi le facem golomóțe și le stórcem. Le mai spălăm odată în apă caldă și le uscăm, fie la sóre, fie în cuptorul de pâine, care se înțelege, să nu fie prea cald.

Societăți Economice la sate.

În comuna Valea-Dragului (Ilfov), s'a înființat încă de la 17 Martie a. c., o societate de economie și împrumut cu numele de «Munca sportivă», care a început să funcționeze cu un număr de 52 membrii.

Acastă societate s'a înființat prin stăruința învățătorului, a preoților C. Sachelarie și R. Popescu-Calcan, având și concursul altor persoane.

* * *

Bilanțul societății economice «Frăția» din Săbăoani, Roman, fundată la 1 Ianuarie 1901.

Incasări până la 1 Aprilie 1902: 19.626,72

Cheltueli » » » » 679,77.

* * *

Situația primei case de economie din Fălticeni, la finele anului 1900.

Capital: 323.750,72 ast-fel format:

265.328,39 acțiuni din anii 1894—1900.

10.000,00 » » anul 1900.

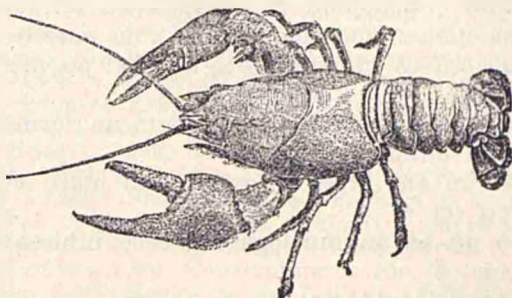
16.378,74 rezerva formată în 1894—1900.

8.460,00 rate din anul 1900,

23.683,59 folóse nete pe 1900.

O mină de aur în fundul mării. Căpitanul unei corăbii întorse de curînd din Alaska spune că a descoperit o foarte bogată mină de aur într'un fund de mare.

Iată ce spune el: Ridicând ancora în golful Numa, observ acora învăluită întrun fel de glod (noroiu) Câți-vă căutători de aur cari se aflau pe vas, cercetară nămolul și vădură că el conține aur. Corabia fusese ancorată cam la doi kilometri de țerm; adîncimea nu eră mai mare de 11 metri. Căpitanul socóte că printr'o explorare sistematică și minuțiosă a fundului mării s'ar puté recoltă o mare cantitate de aur.



Mijloc de a păstră racii vii. Spre a păstră racii vii mai multe zile, îi punem într'o cofă sau într'o lădiță găurită, îi presărăm cu țărițe de grâu și-i acoperim cu urđici, lăsându-i să stea în pivniță sau în alt loc răcoros.

A P E L U R I

«Uniunea studenților români», înființând în localul său din str. Sf. Ionică No. 12, o sală de lectură pentru studențimea universitară diu București, face un călduros apel către toți autorii din țară, să bine-voiască a donă societății operele lor științifice, literare, în sfârșit de ori-ce gen de manifestare intelectuală.

Acei cari doarese a răspunde la apelul nostru, dar, din diferite împrejurări, nu pot a ne trimete la sediul societății operele d-lor, sunt rugați a ne anunța, pentru a delega un membru care să primăscă cărțile donate.

Același apel îl facem și către marele public, care se găsește în fericită situațiune de a pute contribui cu câte-vă volume la inițiativa noastră, aducând prin acesta un real serviciu studențimei române. Repetăm apelul și pictorilor noștri, cu rugămintă de a donă câte-o pinză.

Cu speranța că apelul nostru nu va rămânea fără răsunset, mulțumim anticipat tuturor domnilor donatori.

* * *

Înființându-se societatea «Impăciuirea sătenilor», cu menirea instruirii sătenilor prin conferinți și dezvoltarea gustului de citit, facem un apel călduros la nobilele sentimente, ca să ne vină în ajutor cu cărți, reviste, etc.

Gh. Popescu

Inv. com. Peștișani, Gorj.

PENTRU PREMII

Revista enciclopedică, populară «Albina», prin conținutul său instructiv, este cea mai nemerită carte ce se pôte da ca premii elevilor absolvenți.

Și anul acesta ca și în anii trecuți, suntem siguri că d-nii Revisorii școlari și d-nii Învățătorii o vor propune pentru a fi cumpărată pentru premii.

Fie-care număr al revistei care nu costă decât *0,15 bani*, este o cărticică folositoare, și instructivă pentru copii.

Administrația revistei «Albina» pentru a o pute face una din cele mai estine de cumpărat, pentru anul acesta, a pregătit colecții de 3 luni, cuprinzând 13 fascicule numai cu lei *1,25*; colecții pe 6 luni cuprinzând 26 fascicule cu lei *2,50*; colecții pe 1 an (52 fascicule) numai cu lei *5,—*; în aceste prețuri intră și transportul, așa că cumpărătorii nu mai au nici o altă cheltuială.

Asemenea psedăm colecții legate pe $\frac{1}{2}$ an, formând un frumos volum, și costă numai *3 lei*.

Colecții pe un an întreg, broșat în un mare volum cu tablă de materii, cu lei *6*.

Colecții pe un an, anume legate pentru bibliotecile populare, cu lei *7*.

Prețurile fiind făcute mai jos de costul lor și în ele intrând și transportul, nu se acordă nici un rabat.

Pe simplă cerere sau cu ramburs nu se trimite.

Orî-ce cerere neînsoțită de cost nu se satisface.

A se adresa cererile și costul: Administrației revistei «Albina», Strada Mântuleasa, No. 9, București.

STEAUA



Societatea *Steaua* are de scop a lucra pentru întinderea învățătorei în popor, prin tipărirea și răspândirea de scrieri și publicații morale, patriotice și de folos practic, și pentru împiedecarea, prin toate mijlocele legiuite, a răspândirei de scrieri și publicații imorale, sau cu tendințe contrarii statului și ideii naționale române.

Cotisația este de cel puțin *doi lei* pe an, iar pentru învățători, preoți rurali și săteni, de cel puțin *un leu* pe an. Fie-care membru este îndatorat ca, în cel d'întâiu an după primirea sa, să facă a se primi în Societate cel puțin alți doi membri noi.

Cererile de înscriere, însoțite de cotisația pe un an, se pot adresa d-lui *Petru Gârbovicenu*, strada Sf. Ecaterina, București.

Comitetul. *Președinte*, Ioan Kaideru, *membru al Academiei Române.*— *Vice-președinte*, Sava Șomănescu, *mare proprietar, fost senator.*— *Administrator și casier delegat*, Petru Gârboviceanu, *Administrator al Casei Sf. Biserici Autocefale Ortodoxe Române, director al Șc. Normale a Societății pentru învățătura poporului român;* — *Secretar*, Const. Banu, *profesor secundar și inspector școlar*— *Membrii*, Spiru C. Haret, *Minstru, profesor Univers.*; I. Dimitrescu Procop., *senator și Primar al Capitalei*; M. Vădescu, *deputat, profesor universitar*; Cristu S. Negoescu, *profesor secundar*; Dim. Cecropid, *institutor, președinte al Societății corpului didactic primar.* — *Censori*. Const. Alimăneșteanu, *inginer de mine*; Preotul econom Const. Ionescu, *profesor secundar*; Const. Alexandrescu, *revisor școlar*

Membrii înscriși și cotisațiunii plătită (Urmare).

Răsvănescu preot (București), 2 lei; Voiculescu I., preot (București), 2 lei; Popescu D., preot (București), 2 lei; Economu Filip, preot (București), 2 lei; Ionescu Sachelarie, preot (București), 2 lei; Zamfirescu G., preot (București), 2 lei; Cordeanu Radu, preot (București), 2 lei; Papadopol D. Gh. (Mălini), 1 leu; Dohotariu C. Const. (Horodniceni), 1 leu; Gheorghiasa P. (Brosceni), 1 leu; Nicodem G. (Brătesci), 1 leu; Stoleriu I. (Brosceni), 1 leu; Zaharescu C. (Siretul-Lespezi), 1 leu; Teodorescu Eufrosina (Siretul-Lespezi), 1 leu; Mateescu C. (Basarabi), 1 leu; Ionescu C. T. (Peșim), 1 leu; Ciocan V. (Rădașeni), 1 leu; Bogdan I., profesor universitar (București), 5 lei; Davidescu T., preot (Filipeni-Bacău), 3 lei; Brezenu N., preot (Dolj), 1 leu; Ionescu N., cântăreț (Dolj), 1 leu; Popescu Trică, cântăreț (Dolj), 1 leu; Popescu Marin, comerciant (Dolj), 2 lei; Predescu N., preot (Dolj), 1 leu; Pătru Popa Stan, cântăreț (Dolj), 1 leu; Stănescu Zaharia, cântăreț (Dolj), 1 leu; Florescu Florea, agricultor (Dolj), 1 leu; Mirosescu Ion, locotenent (Craiova), 2 lei; Mandache Gh. (Pârșcov), 1 leu; Rădulescu Gh. (Tisoii), 1 leu; Predescu D. (Măgura), 1 leu; Ghica S. N. (Albesci-Udați), 1 leu; Popescu D. (Dara), 1 leu; Georgescu Antimir (Scurtesci), 1 leu; Popescu D. Petrosa-de-jos), 1 leu; C. O. (Cilibic), 1 leu; Milenu Ion (Blăjani), 1 leu; Sburian N. (Săgăta), 1 leu; Volănescu Panait (Monteoru), 1 leu; Efrem N. (Săgăta), 1 leu; Niculin I. (Ghizdita), 1 leu; Constantinescu Ion (Beceni), 1 leu; Bocica Radu (Padina), 1 leu; Bocica Maria (Padina), 1 leu; Ionescu Sterie (Padina), 1 leu; Taraș P. I. (Brădenu), 1 leu; Popescu N. (Fintesci), 1 leu; Beju Ion (Brăza), 1 leu; Aldea V. (V. Teancului), 1 leu; Macedonenu Eftimie (Gura-Dinic), 1 leu.

Numărul membrilor înscriși cu începerea anului al II (1902) al societății, e de 829; iar numărul banilor încasați de la aceștia și de la vechii membrii, e de 1.905 lei și 70 bani.

(Va urma în No. viitor).

GRĂDINA PREOTUL ILIE

Biserica Cotroceni, București.

Arbori fructiferi, Arbori pentru șosele, Arbori altoiți de ornament, Arbusti, Plante urcătoare, Brați, Pini austriaci Thuia și altele. Stupii, Trandafiri, etc.

A eșit de sub tipar în editura librăriei Sfetea, str. Lipscani No. 96, Gospodăria rurală, ediția 2-a, lucrată după programa școlilor normale și seminare, cu mai multe figuri în text, de V. S. Moga.

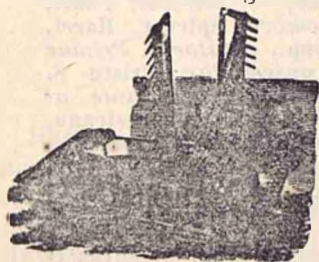
De vânzare la editor. Prețul 3 lei.

SOCIETATE ÎN COMANDITA WEIL, JOSEPH & Co.

București

Strada Smârdan No. 7, (Cassa Zerlendi).

Recomandă d-lor agricultorii *mașine și unelte agricole și industriale, de ori-ce fel. s. e.*: Locomobile, Treerătoare, Pluguri întregi de oțel, Batoze de porumb, cu abur și manuale, mori pe postament de lemn și fer, pietre franceze originale garantate de la „La Ferté sous Jouarre, (Franța)“, etc. etc., din cele mai renumite fabrici pe cari le reprezintă, și în condițiuni cât se poate de favorabile pentru d-nii cumpărători.



La cas de necesitate, a se cere oferte și catalog ilustrat, care se trimete gratis și franco.

Condițiuni de plată avantajoase.

Garanție pentru material solid și buna funcțiune.

Singurul care vinde ieftin!

Galoși veritabili Rusesci

Pentru bărbați Lei 4,95, 5,95. Pentru dame Lei 2,95, 3,95.

GHETE de chevreaux pentru dame Lei 10,95, 11,95, 12,95.

GHETE de vax fin pentru bărbați, cu elastic și șireturi, Lei 11,95, 12,95, 13,95, 14,95.

CĂMĂȘI bărbătesci de zi și de noapte, începând de la Lei 2,95 în sus.

De asemenea și pentru dame, începând cu același preț.

Flanele și Ciorapi

pentru dame și bărbați cu prețuri fabulos de ieftine.

Bluze de Catifea și de Postav

Lei 8, 9, 10, 12, 14.

Mănuși glace fine Lei 2,50 perechia.

In cas rupându-se la încercare se dă altă pereche.

Magazinul „La tôte Sezónele“

Calea Victoriei, București

(Alături cu poliția).

5%

Cupon de reducție pentru cititorii Albinel.

Cititorii revistelor vor avea un scădemint de 5% din prețurile însemnate, prezentând cuponul.