

V. MOLIN, V.T.

286

**BIBLIOTECA DE TEHNICĂ ȘI ARTĂ MEȘTEȘUGĂREASCĂ**

EDITATĂ DE UNIUNEA CAMERELOR DE MUNCĂ

**Nr. 8.**

# **VOCABULARUL TIPOGRAFULUI**

INTOCMIT DE :

**VIRGIL MOLIN**

PREȘEDINTELE UNIUNEI CAMERELOR DE MUNCĂ

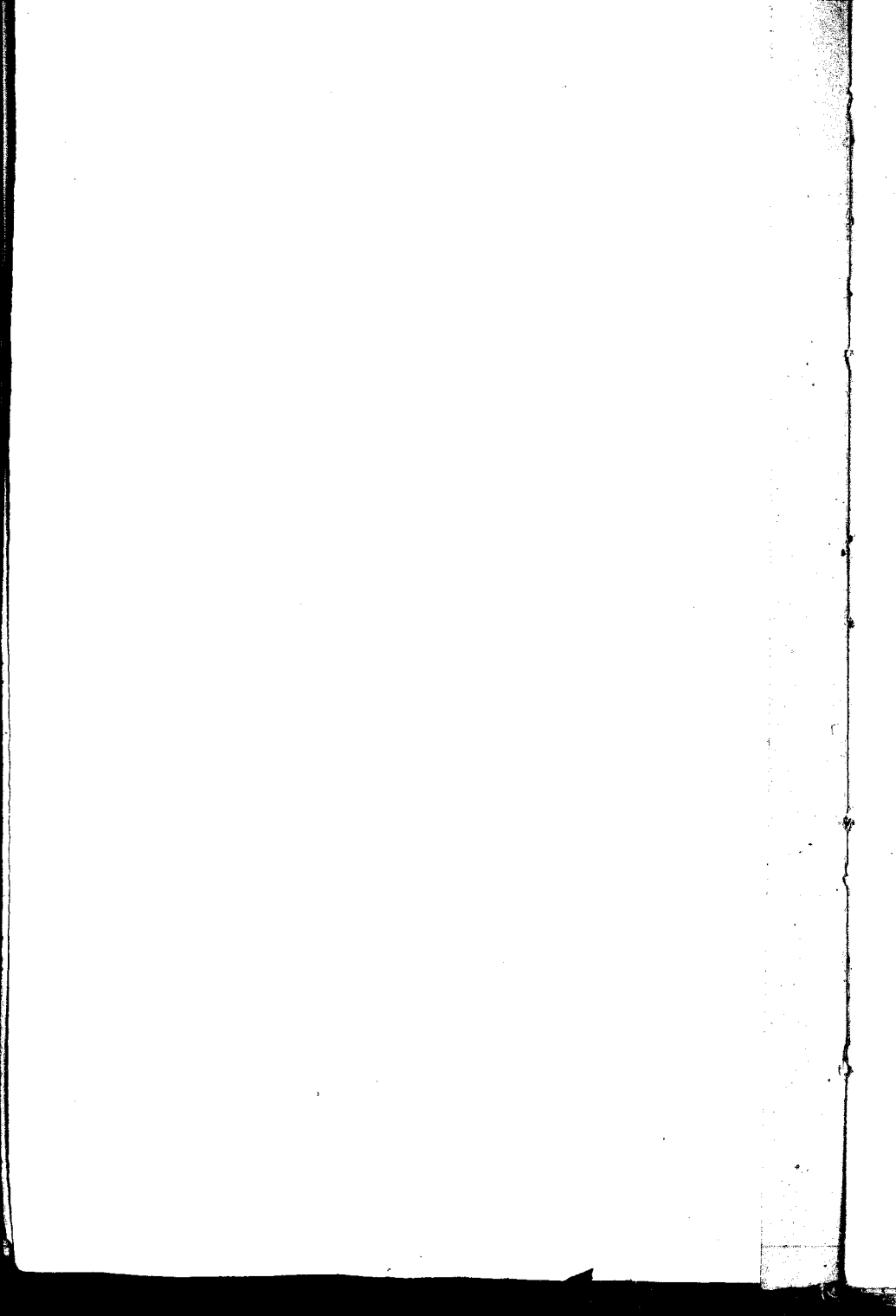
DEPUTAT

REDACTORUL REVISTEI „GRAFICA ROMÂNĂ”



1 9 4 0

EDITURA UNIUNEA CAMERELOR DE MUNCĂ



Pe măsură ce apar monografiile noastre meșteșugărești, cărți de căpătâi pentru ucenic, lucrător și chiar meșter, se resimte nevoia unei acțiuni de a româniza graiul de atelier al meșteșugarului, graiu stăpânit de străinisme.

În această privință s'au făcut încercări numeroase, în diferite meserii, dar n'au văzut încă lumina tiparului.

Lucrarea de față „VOCABULARUL TIPOGRAFULUI” este întâia încercare, sortită să adune într'un mănunchiu întreaga terminologie tehnică a tipografului român. Este adevărat că această terminologie e încă săracă și plină de străinisme — mai ales germanisme — fapt explicabil, când ne gândim că odată cu introducerea tiparului, a trebuit să adoptăm toate definițiile și termenii tehnici uzuali în limba celui, care ne-a inițiat pentru întâia dată în „misteriile” artei lui Gutenberg.

Din străinismele înrădăcinate, ajungem să amintim pe cele mai tipice și pe cari n'am reușit încă să le scoatem din uz, — deși am avea termen propriu limbii noastre: vingălac (germ. Winckelhacken = culegar); ainfas (germ. Einfass = chenar); ghifert (germ. Geviert = pătrișor); dursuși (germ. Durchschuss = interlinii). Caracteristic este și termenul pilc (polon) = pilka, adică un val (cilindru) de uns cu cerneală, ce-și trage obârșia dela polonezi. A fost împrumutat probabil în timpul înființării tiparnițelor mânăstirești din Moldova, când materialul tipografic era livrat de către turnă-

toriile din Lemberg și Cracovia. De aceea găsim în acte vechi că lucrătorul care unge formele se numește pelcar (pilcar).

Am încercat în acest VOCABULAR să introduc și astfel să încetățenim o serie de „termeni tehnici” tipic românești. Căci avem și noi o mulțime de cuvinte proprii mediului nostru și al căror înțeles nu-l găsim în terminologia altor popoare. Astfel: spinarea (literei) floarea (literei), lăsătură, buză, albitură, rotar, așternut, etc.

La locurile indicate am pus pe lângă termenul străin și expresiunea românească, care ar trebui păstrată. Insist și aci pentru a scoate din uz pe cât posibil toate străinismele și a le înlocui cu atari termeni proprii limbii noastre.

În colecțiunea de față am căutat să cuprind toate expresiunile în uz și arhaice. Se prea poate să fi omis vr'una, dar cred că breslașii nu vor întârzia să mi-le comunice, pentruca la o nouă ediție, să scoatem un VOCABULAR mai complet.

Cred că această lucrare în ediția a treia va fi de mult și real folos tipografilor în genere și mai ales însă generațiilor ce ne vor urma cari au datorita să românezeze limba adepților patricianului dela Mayença.

**VIRGIL MOLIN**

Președintele Uniunii  
Camerelor de Muncă

Deputat

---

\*) Vezi „Tocmeala tipografilor” din 1747 (București) din opera „Scrișori și Zapise de meșteri români” de N. Iorga. (București 1926).

# A

**a**, cea dintâi literă mică a alfabetului, zisă *de rând* în limbajul tipografic. Cea dintâi vocală.

**A**, cea dintâi literă mare a alfabetului, zisă în limbajul tipografic *verzală*.

**a, b, c**, de rând și **A, B, C**, verzal, adică alfabetul. Se notează cu aceste trei litere și începutul unei științe, unei cărți, etc.

**A, B, C**, (*note*) La începuturile tiparului, coalele nu purtau signaturile de astăzi în cifre, ci erau notate cu literele din alfabet. Era superstiția, că, dacă o carte se termina cu coala purtând litera *O*, aceasta aduce nenorociri pentru meșterul tipăritor.

**abecedar**, cartea care cuprinde învățătura alfabetului și toate elementele scris-cititului.

**abonament**, convențiune cu plată anticipată pentru un serviciu. Produsele periodice ale tipografului (ziarele, revistele, etc.) se abonează.

**abreviație**, prescurtarea cuvintelor la cules, prin eliminarea unor litere: *D. D-na*, *p. Domn*, *Doamnă*, Abreviațiunile pot fi în general uzuale, adică convenționale și cunoscute de toți, cum e d. e. : *dr.*, pentru doctor; *prof.*, pentru profesor, etc., sau abreviațiuni speciale, scrise numai pentru anumit scop și persoane, ca d. e. pentru tipografi :  $\text{d} = \text{semnul înlăturării}$ , etc. Abreviațiuni speciale se întrebunțează în lucrările scrise pentru cercuri determinate de specialiști, cum ar fi *abreviațiunile matematice, geografice, medicale, fizice, astronomice, etc.*

Sunt o mulțime de abreviațiuni latine, păstrate în uz chiar și în zilele noastre. Astfel: *a. a.* = ad acta; *a. Chr.* = ante Christum; *etc.* = et caetera; *p. Chr.* = post Christum; *P. P.* = praemissis praemittendis (titulatură la circulări); *ppa* = per procura; *P. T.* = plino titulo; *S. T.* = sine titulo. Iată și câteva abreviațiuni muzicale: *Al. f.* = al fine; *Allo* = allegro; *dimi* = diminuendo; *oblig* = obligate; *T.* = tempo; etc.

**accent**, exprimarea unei silabe cu glas mai ridicat în rostirea cuvintelor, iar în tipografie, semnele diferite ce se pun deasupra unor litere, schimbându-le astfel modul de pronunțare. În scrierea grecească (veche și nouă) se cunosc 3 accente, anume: *gravis* ♣, *acut* ♠ și *circumflex* (întâi ▲, apoi ~); mai departe, în limbile de origine romană, și în deosebi în franceză, aceleași 3 accente cu numirea de: *accent aigu* ♠, *accent grave* ♣ și *accent circumflex* ▲. În spaniolă și limba portugheză se întrebunțează numai accentul ascuțit ♠ și acesta foarte rar. În limba

islandeză în contrast cu toate celelalte nordgermane, găsim accentul acut și cel grav. Ungurii au accentul acut și în plus trema scurtă (·) și trema lungă (¨) la mai multe litere: ö, ü. În limbile moarte și ale popoarelor în afară de Europa, în cea ebraică se folosesc accentele și ca interpunțiune în cea sanscrită se notează ridicarea sau scăderea tonului la pronunțare, iar cea chinezească are 4 accente în formă de semicer (∩) (∪). Din toate limbile, cea poloneză și aceea a cehilor, sunt cele mai bogate în accente. Aci accentele dubleză și schimbă, chiar înțelesul literei: ě, ů, ě, ů, š, ý, ú. În franceză este un c cu sedilă, ex. „ç” cum avem și noi literile ș și ț cu sedile. În spaniola ñ, în daneză literele tăiate în două: (|), sau în suedeză ȧ, Å. Când se furnizează literele, turnătorii se orientează după o poliță de turnat, în care nu sunt cuprinse accentele limbilor străine, ci numai cele românești. În plus se adaogă câteodată și cele franceze (universale) Aceasta mai cu seamă în turnătoriile din Germania. De obi-

ceiu, turnătoriile livrează următoarele accente : *â, â, â, é, é, é, é, î, î, î, î, ó, ó, ó, ó, ú, ú, ú, ú, ç*. Din caracterele prevăzute cu aceste accente, putem culege zaț în limba : germană, latină, franceză și engleză. La literele de corp mare nu se pot furniza toate aceste accente, și mai cu seamă la cele de afiș, de aceea, aceste litere sunt scobite, pentru a lăsa loc liber, spre a intercala accentul necesar. (Vezi fig. alăturată). La noi, pentru tipografiile din Ardeal, se furnizează litera, după o poliță specială, în care sunt cuprinse și accentele celor trei limbi : româna, ungara și germana. Aceasta, fiindcă acolo se culeg zațuri în câte trei limbi.

**accidențar**, e un culegător de litere, ales potrivit pentru zațul de accidente și ca atare, ocupându-se numai cu compoziția acestora. În această calitate, accidențarul reprezintă adevăratul element artistic, în tipografie. Accidențarul trebuie să fie dotat cu suficient gust artistic, inteligență, spirit de invențiune, bun meseriaș, etc.


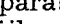

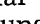
**accidente**, lucrări tipo-

grafice mărunte, a căror compunere este variațiune de litere și fiindcă, zețarul întâmpină greutăți la culesul acestora, prin faptul că zațul nu e curent, li-se zice accidentale sau *accidente*, o numire universală, pe care o folosesc tipografia de pretutindeni. Lucrările de accidență se deosebesc de cele comprese prin nota aparte ce o au fiecare, întrebuițându-se literă și ornamente după gust, pe când restul lucrărilor sunt făcute după o formă stabilită și încontinuu repetată. Lucrări de accidență sunt : biletele de vizită, de nuntă, de botez, de intrare, cărțile de adresă, capetele de scrisori, invitațiile, programele, memorandele, cataloagele, etc. (Vezi : *tipografie de accidente, cerneală de accidente, galion de accidente, zațul de accidente, tiparul accidentelor*)

**acumulator**, 1) aparatul în care se adună și se numără coalele tipărite gata, la mașina rotativă. 2) *acumulator* se mai numește și rezervorul de apă dela presa hidraulică și 3) un grup de elemente galvanice pentru strângerea energiei electrice.



**a circumflex** = *â*.

**acoladă**, trăsura de unire numită și *arc* sau *arcadă*. Se toarnă pe un corp întreg mai mare ; în două părți, separate ; într'un mijloc  și în două capete ; iar pentru a obține o lungime mai mare se poate folosi linii de alamă corespunzătoare.

**a cu tremă** = *ä*

**adresă**, este capul de scrisoare, numit și *antet*; dela cuvântul francez „en-tête”.

**adună coale**. În legătură, coalele unei lucrări, se strâng într'un volum, în ordinea imprimării, spre a fi broșate sau legate.

**afiș**, foaie format mare, numită și placard (fr. *affiche*). Vezi: *cernelă de afiș*, *literă de afiș*, *hârtie de afiș*.

**afișa a**, a lipi un afiș.

**agate**, numirea unui grad de literă folosit în America. Are chlegu de de 5.16 puncte = 1.93-mm. și corespunde cu aproximație gradului de nonpareille al nostru.

**agenda**, un fel de calendar de birou sau de buzunar, cu file pentru notițe și memento.

**a grav**, = *â*.

**ainfas**, (vezi *chenar*).

**ainpap**, a unge cu materie cleioasă (cu cocă), scoarțele unui registru sau unei cărți, când se leagă. Își trage origine dela *einpapen-ul* german. S'ar putea înlocui cu *înclaire*, expresiune mai proprie limbei noastre.

**ajustă a**, operațiunea prin care se face ca un lucru să se potrivească, reducându-l sau majorându-l la formatul dorit. D. ex. *reducerea hârtiei prin tăiere, la un format oarecare*. Se ajustează și clișeele, adăugând la acestea cartoane, până obținem înălțimea literei.

**alamă**, metal compus dintr'un aliaj de aramă și zinc, de culoare galbenă lucioasă, din care este turnată o bună parte din materialul tipografic: linii, litere, chenare, ornamente, chiar și clișee, (germ. *Messing*).

**albitură**, materialul tipografic (dursuși, quadrați, regleți, etc.), ce se pune între cuvinte și printre rânduri, în spațiile libere pentru complectarea formei sau la mașini, când se închide forma.

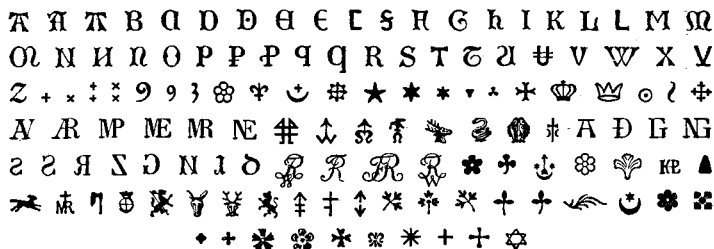
**album**, un volum cu hârtie netipărită, în care se colecționează de-

sene, fotografii, copii de pe clișee, etc.

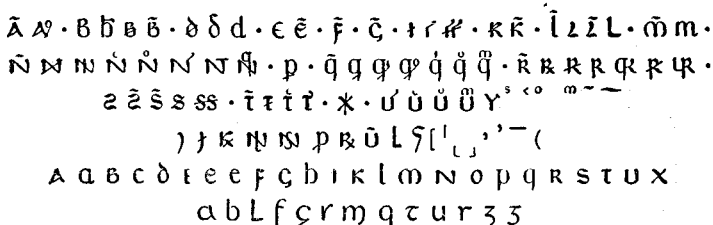
**aldine**, numirea literei semi-neagră, însă asemănătoare antiquei, (**aldine**), numită aldine, în onoarea marelui tipograf venețian, Aldus Manutius (1448 - 1515), care a contribuit la creația acestor caractere,

ce nu sunt proprii unei anumite limbi. Astfel este alfabetul numismatic (fig. 1) și vechiu latin, (fig. 2) etc., ilustrate aci. Se spune că Fenicienii au inventat scrierea alfabetului, care a trecut la Greci și apoi la Romani.

**alfabetului, socoteala**, este operația de a ști câte



Alfabet numismatic Fig. 1.



Alfabet latin arhaic Fig. 2.

**alfa**, întâia literă a alfabetului grecesc: α.

**alfabet**, totalitatea literelor unei limbi. Se numără peste 400 de alfabetele vechi și moderne. Numirea după *alfa* și *beta*, primele litere ale alfabetului grecesc. Mai sunt și alfabetele speciale

litere cuprinde un rând, un șpalt sau o coală. Pentru această operație se culege, din caracterul respectiv, în ordinea alfabetică, un rând pe formatul indicat, măsurându-se lungimea în cicero. Lungimea obținută, indică cifra în medie și

servește ca bază la calcularea manuscrisului. (fig. 3).

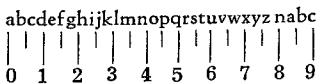


Fig. 3

**alfabetul cirilic**, (fig. 4) vechea literă din care se culegeau pe vremuri primele tipărituri românești. Se compune din 43 litere. Cifrele erau reprezentate și prin anumite litere ale alfabetului. (Vezi cirilice).

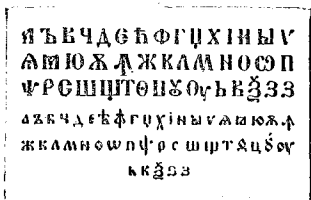


Fig. 4.

**alfabetul ebraic**, (fig. 5) se compune din 22 litere simple și 5 litere finale (de sfârșit), având și punctuație pentru vocale :

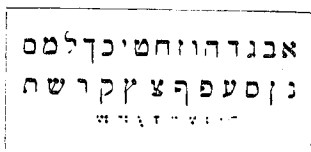


Fig. 5.

**alfabetul german**, se compune din 26 litere și are tăetură specială. (fig. 6) Vezi: *fraktur*.

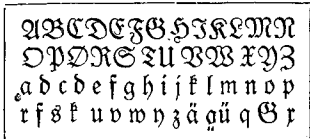


Fig. 6.

**alfabetul grecesc**, compus din 24 sonori, (fig. 7) aranjate în case speciale.

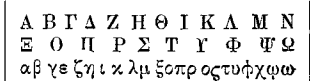


Fig. 7.

**alfabetul românesc**, este format din 27 litere și 9 semne aritmetice.

**alfabetul rusesc**, conține 36 litere. Are oarecare asemănare cu cel cirilic.

**aliaj**, combinația prin amestecătură a două sau mai multe metale. Literele din tipografie sunt un aliaj din : antimoniu, plumb și zinc.

**aliniat**, un nou pasaj sau „rândul bătut“ cum se numește în termeni tehnici, unde primul cuvânt este puțin intrat, potrivit regulilor tipografice, bazate pe proporția între formatul paginii și mărimea literei. La o lățime de un alfabet, alineatul începe după o intrare de un ghifert, etc. Curente noi ce străbat azi arta tipografică, năzuiesc a

elimina spațiul dela intrare într'un alineat nou.

**almanah**, calendar cu diferite observațiuni și date.

**a lung**, = à

**ambala a**, = a împacheta.

**ambalaj**, îmbrăcăminte a unui pachet. Poate fi de hârtie, de mucava, de scândură.

**amestecătură**, termen românesc pentru a înlocui expresia germană „fiș“ privitoare la amestecul de literă de diferite caractere și grade, (vezi „fiș,,).

**analiza, literelor și hârtiei**, cercetarea corpurilor din care sunt formate.

**anale**, publicația care apare odată pe an. De obicei titlurile unor a-tari publicațiuni.

**anastatic**, vezi: *tiparul anastatic*.

**anexă**, ceea ce se adaugă la o lucrare principală. (Planșe, suplimente, etc.)

**antet**, vezi: *cap de scrisoare*.

**anuar**, lucrare în care se strânge rezumatul evenimentelor unui an, trecut cu datele statistice, administrative, etc. Tabloul nominativ al abonaților, al profesiunilor, etc.

**anticva**, (*antiqua*) li-

tera noastră clasică, cu care tipărim în genere, frecventă la popoarele aparținătoare gîntei latine. A nu confunda cu capitalele romanilor și goticul teutonilor. Litera anticva își găsește obârșia în minusculele carolingiene, din secolul 14 și 15. Cu anticva tipăresc și popoarele nord-germane, ungurii, turcii.

**anticva-verzale**, literă anticva majusculă.

**anunț**, vezi *insertie*.

**aparat de arcuit liniile**, servește la îndoirea liniilor de plumb sau alamă, pentru interlinii ia zațul arcuit. (fig. 8)

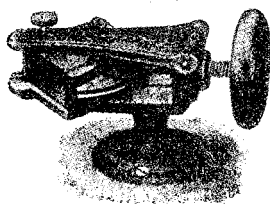


Fig. 8.

**aparat de pus coale**, vezi *puitor automat*.

**aparat de tăiat rîndurile**. un „decoupeur“ de rînduri culese și linii de plumb. Se întrebuițează la mașinile de cules și zețarie.

**apostilă**, nota pusă pe marginea sau în josul unui manuscris.

**apostrof**, (') semnul prin care se arată o li-

teră omisă : *v'am* în loc de *vă am*. Se culege fără nici-un spațiu, cu excepția când cade după literele *f*, *l*, *t*, *d*, când se pune un spațiu fin.

**Arabescuri**, ornamentațiuni compuse din împletituri capricioase de frunze, flori, animale și deseneuri abstracte, obișnuite în arhitectura arabă. Numirea generalizată în timpul renașterii italiene, însemnân-

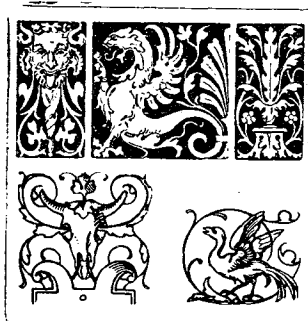


Fig. 9.

du-se cu această numire tot felul de împletituri decorative. În materialul nostru tipografic găsim multe chenare și ornamentații în stil de arabescuri. (Fig. 9).

**arc**, vezi acoladă.

**arcadă**, vezi acoladă.

**arcuit**, rânduri arcuite, culese în formă de arc, o caracteristică a stilului modern. (Fig. 10)

**arhaic**, imitarea lucrurilor vechi.

**Arhaic Românesc**, un

Z A Ț A R C U I T

M O D E L

\* \* \* \* \*

Fig. 10.

caracter de literă bastardă, unire între cirilice vechi și anticvele noi. Sunt create de V. Molin și turnate în în România, de Turnătoria „Bugra“ din București. Este prima literă (matriță) făcută în țară. (fig. 11).

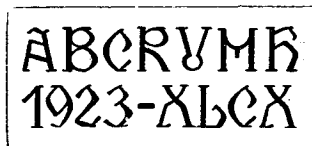


Fig. 11.

**armăsarul**, (mașinei), pune în mișcare *căruțul* mașinei, făcând legătură cu *excendrul*.

**arta grafică**, scrierea, desenul, pictura, precum și acele procedee artistice, cu ajutorul căroră, originalele scrise, desenate sau pictate, se pot reproduce.

**articol**, despărțitura unei legi sau contract.

**articol de fond**, este cel dintâi articol paginat la un ziar.

**a scurt**, = ă.

**așezatul paginilor la mașină**, adică aranjarea paginilor în ordinea cerută, după coala sau foaia volantă respectivă. (Fig. 12) Exemplu pentru 8 pagini :

4	5	9	8
1	8	7	2

Fig. 12.

**așternut**, îmbrăcămintea cilindrului și a fundamentului dela mașinile de tipar și tighel, pe cari se face și se fixează potriveala formei.

**asuș**, (fr. *à souche*), imprimatele cu asuș se compun din două părți, una se rupe, iar alta rămâne la cotor, de obicei perforate la mijloc.

**atanasia**, numirea spaniolă a unui grad, puțin mai mare decât cicero al nostru (13 puncte Didot).

**atelier tipografic**, încăperile în cari se află uneltele și muncesc lucrătorii tipografi.

**ață**, folosită în legătură pentru broșatul cărților.

**augustin**, numirea franceză și olandeză a unui grad de literă, care corespunde cu atanasia spaniolilor și cicero al nostru. Are mărimea de

13 puncte și se numește augustin dela lucrarea tipărită de Ulrich Hahn la Roma (1474) și intitulată Saint Augustin.

**auri a**, operația de a freca praf de aur pe culoarea tipărită proaspăt pentru a obține culoarea aurie (vezi a *bronză*).

**autor**, cel care scrie, compune, traduce sau redactează un manuscris.

**autobiografie**, viața unui personaj, scrisă de el însuși.

**autografie**, un gen de imprimate care aparțin litografiei, dar care se pot executa și pe cale tipografică.

**autotipie**, clișee în zinc și alamă, obținute dupe fotografii și descompuse în rețeaua fină a unei site (raster). Deosebirea față de clișeul liniar, este faptul important, că clișeul în autotipie redă și nuanțele de tonalități din una și aceeași culoare, într-o diviziune de rețea de puncte, pe când clișeul liniar, are numai negru compact sau albeață (clar-obscur). Sunt site cu 25, 30, 40, 50, 60 și 70 puncte pe cm. Invențiunea este a unui tipograf Meisenbach din München.

**auxiliar**, personalul secundar care ajută la

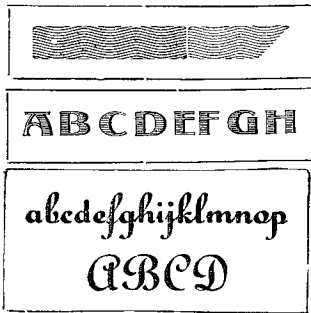


Fig. 13.

mașini, d. e. rotarul, pui-toarea.

**azur**, liniile de polițe

în genere acele vărgate. Origina: fr. *assurance* = asigurantă. Au menirea de a îngreuna ștersul și corectarea cifrelor odată scrise. Sunt și litere azurate, îndeosebi la cele fantezii pentru bilete de vizită și de nuntă, așa cum se arată în modelele din fig. 13.

**azure**, trăsăturile din jurul desenelor sau gravurilor, împlinind rolul umbrelor.

**B**

**b**, a doua literă mică a alfabetului *de rând* și prima consoană din alfabet.

**B**, a doua literă mare a alfabetului, *verzală*.

**balot**, pachetul hârtiei în ambalajul original al fabricii. Un balot se compune din mai multe *topuri*, a 250 sau 500 coale după greutatea hârtiei.

**banderolă**, șuviță de hârtie îngustă.

**bară**, linie de fracție;  $\frac{1}{2}$

**baroc**, toate chenarele și ornamentațiile în stil baroc adică lucrute neregulat și în mod ciudat.

**bastarde**, (fig. 14) literă care însușește caracteristicile altor două familii cum este și scri-

erea între *rondă* și *engleză*, sau cum se scrie și desenează literă noastră arhaică, un fel de trecere din cirilice în anticva. (Vezi *Arhaic românesc*, de V. Molin).

abcdefghijklmnop  
A B C D

Fig. 14.

**bătătoare**, o bucată de lemn solid, oblongă, cu ajutorul căreia mașinistul bate forma spre a o așeza la nivel, înainte de a începe cu tiparul I se mai zice și *călțuță*. De preferat este numirea de *bătătoare*, căci este mai românească. (Fig. 15).

**bate**, a începe mai înlăuntru, a pune albi-

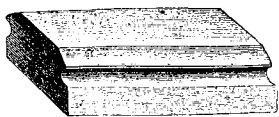


Fig. 15.

tură la începutul rândului, d. e. rândul întâi dintr'un aliniat nou. *Bate'n cap*, a pune albitură la început.

**bază**, cotorul' unei cărți. Expresiune întrebuințată de legători.

**bentă**, legătură; fâșie de hârtie; învelitoare. Imprimare mici, lungi, în formatul unei șuvițe.

**beta**, litera a doua din alfabetul grecesc.

**bețe**, vergelele din spatele mașinei cari primesc coala tipărită.

**biblia**, numirea unui grad de literă folosit în secolul al 17-lea, și care corespundea terției noastre de azi (corp 16). Numirea a luat-o dela litera cu care a tipărit Peter Schöffer la 1462 Biblia sa celebră.

**Biblia**, cartea cuprinzătoare a scrierilor sfinte din Vechiul și Noul Testament. (Biblia lui Gutenberg a fost întâia carte tipărită).

**biblioteca**, colecție de cărți, manuscrise, etc. așezate, în ordine. Aceiași denumire o poartă

și dulapul în care sunt rânduite.

**biblioraft**, mapă de carton în care se țin manuscrisele. Acestea se prind într'o mașinărie prin niște găuri. E o legătură provizorie.

**binduri**, umflăturile de la cotorul cărților legate în piele. De preferat *nervură*.

**black letter**, numirea englezească a goticului arhaic.

**blanchet**, formulare tipărite, de complectat cu mâna (poliță, obligațiuni etc.)

**blanco**, gol, alb.

**bloc**, o familie de literă compactă, grea, de origină contimporană. Se întrebuințează mai ales la lucrări de reclamă și ca literă de accidente și inserții în ziare (Fig. 16).

**BLOC C. 16**  
**Terțiabloc**  
**Bloc Corp. 10 gar**

(Fig. 16)

**blocare**, litera pusă în zaț cu floarea în jos, pentru a se atrage atențiunea corectorului că lipsește o literă, d. e. *lipsește*.

**bloc-notes**, carnet cu file ușor de rupt, pe care se fac însemnări.

**bloc-zaț**, când culegă-



torul formează din ceace a cules, grupe blocate, aranjând rândurile pe o mărime și spaționare egală. Mod de a culege zaț de accidentă modernă. La zațul de bloc, sunt admise și cuvinte spaționate, însă fără exagerare. Exemplu: Fig. 17.

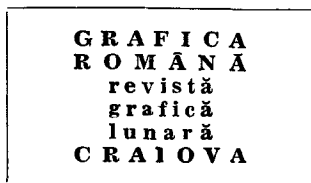


Fig. 17.

**borderou**, descrierea amănunțită a pieselor dintr'un dosar. Imprimat pentru această operațiune.

**bordură**, marginea garnisită cu conglomerat de chenare, mai ales naționale, (Fig. 18).

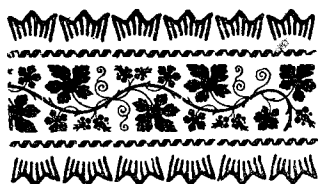


Fig. 18

**bold de sulă**, un fier mic, cu vârf ascuțit, care servește pentru ridicarea literelor pentru scoaterea corecturilor (fran. *pointe*).

**boloboc**, cumpănă cu care se nivelează fundamentul mașinei, spre a nu fi mai ridicat într'o parte.

**borghis**, o gradație, cu care ne întâlnim din ce în ce mai rar. Are corp de 9 puncte și ocupă loc între petit și garmond. Origina dela *bourgeois*-ul francez, pe care Germanii, când l-au adoptat, îl pronunțau *borghis*. Numirea franceză, își trage obârșia dela lucrările tipografului Georfroy Torry, (1498), care tipări cărți numai pentru burghezi, deci fără lux.

**boston**, mașină din sistemul mașinilor, *tighel*, însă specifică prin fundamentul fix (imobil) al formei, acționând numai cel cu hârtia. Este însă mai ușoară și forța o dă mâna lucrătorului.

**brait**, dela nemțescul *breit*, înseamnă o literă lată. D. e: **Lată**.

**breviar**, carte ce conține rugăciunile de toate zilele: *ceaslov*, *molitvelnic*.

**breviario**, numire spaniolă a unui grad ce corespunde cu borghis (corp 9).

**briliant**, numirea unui grad de litere, cu un corp de 3 puncte tipografice. Este cea mai

mică literă și fiind scumpă, a primit numirea de briliant. Mai întâi a fost turnată de către americani.

**bronz**, praf de bronz cu luciu de aur, argint, etc., cu ajutorul căruia se tipăresc imprimările în culoare aurită sau argintie.

**bronză**, operația de a frecă praful de bronz pe culoarea tipărită proaspăt, pentru a prinde luciu. Operația se poate face cu mâna sau cu mașini speciale.

**broșat**, operația legăturului, când coase o broșură cu sârmă, contrariu legatului cu ață.

**broșură**, carte mai subțire, care cuprinde cel mult 10 coale.

**buletin**, o tipăritură în care se publică lucrări oficiale.

**bun de tipar**, aprobarea în scris a clientului sau autorului pe tiparul de corectură, formând justificarea pentru tipograf.

**buză**, vezi *cant*.

## C

**c**, a treia literă mică din alfabet, *de rând* și a doua consoană.

**C**, literă verzală.

**C**, cifră romană valorează 100, dar precedată de X nu valorează decât 90.

**caiet**, o adunare de coale de hârtie, coperite și broșate.

**calandru**, o presă cu cilindru, de imprimat în relief matrite de carton (Stereotipie).

**calcularea manuscrisului**, adică întreaga succesiune a unei lucrări, făcută înainte de cules, în baza manuscrisului.

**calendar**, Gregorian și

Iulian. Semnele calendaristice, vezi sub numirea aceasta.

**călfuță**, vezi *bătătoare*.

**cană de benzină**, din care se stropește forma spre a fi spălată. (Fig. 19).

**canon**, numirea unei gradații, turnată de Francezi, corp 32, (la Germani corp 36), origina o are dela cărțile canonice tipărite cu această ilteră.

**canon biblic**, catalogul cărților sacre, admise ca fiind de origine divină.

**cant**, legătură cu cant

sau cu buză la cărți și registre.

**canțlei**, la noi cunoscut ca denumirea unui format de hârtie, de mă-

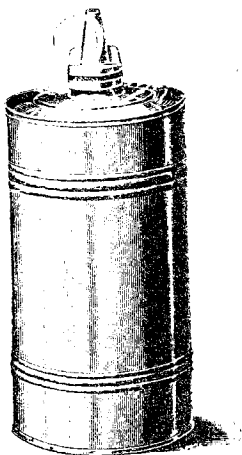


Fig. 19.

rimea actelor oficiale, în format de 35×42 cm. Există și o literă *canțlei*, în felul fracturelor. (fig. 20).

**Kanțlei Corp**

Fig. 20.

**cap de scrisoare**, numit și antet, ( fr. *entête*) este inscripția cu firma și alte lămuriri ce poar-

tă o hârtie de scrisoare, comercială.

**cap de ziar**, titlul ziarului, conținând indicațiile de abonament, etc. și care este de regulă o placă stereotipată, galvanizată, sau clișeu.

**capităluțe**, litere verzale, mai mici în floare decât ale corpului respectiv, însă turnate pe același corp. D. e : A, B, C, D, E.

**capitol**, unele volume se împart în mai multe părți distincte, care se numerotează fie prin cifre romane sau obișnuite, numite capitole.

**capo d'operă**, o lucrare desăvârșită din toate punctele de vedere.

**capo-pagină**, ornamentație, în clișeu sau zaț de ornamentică, ce se pune în capul paginilor, mai cu seamă la început de carte sau capitol. (Fig. 21).

**capsule**, de hârtie, folosite în comerțul de farmacie. Se imprimă cu firmă, în tipografie.

**caractere**, litere pentru tipar.

**caractere de litere**, felul literei, genul sau fa-



Fig. 21. Capopagină din cărți vechi românești. (Octoih Diaconul Coresi).

milia de care aparține. Sunt caractere : antiqua, medievale, aldinele, cursivele, etc.

**carnet**, o broșură cu foi albe în care se fac însemnări și se țin mici socoteli.

**cartă poștală**, tipări-turile în formatul poș-tal (convențional vechi :  $9 \times 14$  cm ; nou :  $10 \times 14^{1/2}$ ).

**carte**, un număr de file, tipărite și rânduite în ordine, adunate într'un volum legat sau broșat ; tipograful numește unele lucrări de mici accidente : *carte de adresă*, *carte de vizită*, etc.

**cartografie**, arta de a desena și imprima hărți geografice.

**carton**, hârtie groasă și tare ; *carton*, cutie din mucava sau carton.

**cartonaj**, meseria care se ocupă cu lucratul obiectelor de carton.

**cartonat**, a lega cu carton sau mucava, cor de pânză sau imitație.

**cartușă**, un cadru în

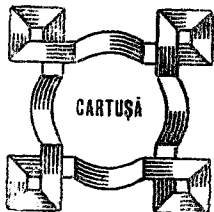


Fig. 22.

clisee sau zaț ornamentalic în care se poate cullege zaț, așa cum sunt figurile 22, 23 și 24. Cartușa se desenează în stilul epocii, ca și celelalte ornamente.

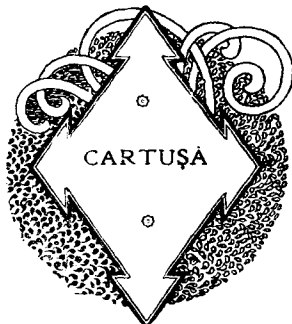


Fig. 23.

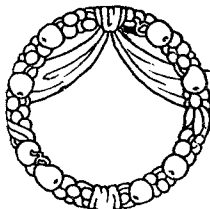


Fig. 24.

**căruțul mașinei**. Cele patru roți, care circulă pe șinile patului și poartă fundamentul formeitur-retur, (fr. *casseau*).

**casă cu antiqua**, vezi *casă cu litere*.

**casă cu accidente**, casa care cuprinde literele de accidente, chenarele, materialul ornamental și eventual albitura necesară. (Vezi: *literă de accidente și regal de accidente*).

casetă vezi găuri.      casă sau caștie, cutia  
casă de defecte. In în care se țin literele

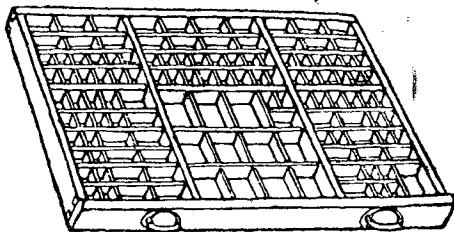


Fig. 25.

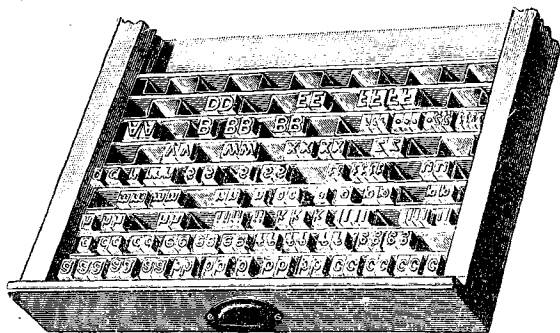


Fig. 26.

unele tipografii sunt case cu casete mari, în care se păstrează numai defectele (vezi defecte).

**casă pentru spații**, case speciale cu 5 despărțituri, în care se ține rezerva cu spații și de unde completează zetarul spațiile epuizate din casele cu litere.

**casă pentru fracții**, în care se păstrează fracțiile în despărțituri special aranjate.

separate în atâtea casete sau găuri, câte litere sunt, plus cifrele, spațiile și albitura. (Fig. 25). Aceste despărțituri se mai numesc și *găuri*. Casa este o cutie dreptunghiulară, de o lungime cam de un metru (casele mari), având o înălțime de 64 cm. și 6 cm. adâncime. Casele pentru literele curente au 143 despărțituri sau casete (găuri). Mai sunt și așa numitele *case de accidentă*, pentru literă

de accidentă și titula- mai două despărțituri. tură. Cunoaștem și case, una pentru versale și fără despărțituri, în care alta pentru minuscule, se așează litera în pi- Casele de litere se fa-

A	B	C	D	E	F	G	H	I	J	K	L	M	N	O	P	Q	R	S	T
U	V	W	X	Y	Z	Ç	Ð	Ş	Ţ	È	É	Ó	À	Ê	Î	Ô	Û	Æ	Œ
Ă	Ë	Ï	Ö	Û	ă	ē	ī	ō	ū	À	É	Î	Ï	Û		&	§	†	*
â	è	i	ò	ú	á	é	í	ó	ú	1	2	3	4	5	6	7	8	9	0
á	é	ó	ú	ó	ë		t	u	r		j			x	z	.	(	!	?
ff	fl	fl	k	s						ã				w	y	i	:	:	
œ	æ	f	c		m	i	n	o						ş	ı		-		
ţ	h	l												p	.	.	.	.	.
đ	Pătrșori:	v												g	2P.	1P.			
ç	q	4 Punct.	b	a	<sup>1</sup> / <sub>2</sub> Păt.	Halbgh.	e	d	ü	3 Punct.									Gvadraț!

Casă de litere românească (veche), astăzi impracticabilă căci are circa 12 casete neocupate, lipsind literele românești vechi: d, ũ, ě, etc., cari nu se mai toarnă. Fig. 27.

A	B	C	D	E	F	G	H	I	J	K	L	M	N	O	P
Q	R	S	T	U	V	W	X	Y	Z	Ă	Â	Î	Ș	Ţ	Ç
ă	ē	ī	ō	È	É	À	Ë	Ö	Û	Æ	Œ	.	§	†	*
ü	á	ò	i	&	ó	1	2	3	4	5	6	7	8	9	0
u	ú	æ	ç		t	u	r		f	q		x	z	!	?
é	ó	ú	v						ã	á		ı	-	:	.
ţ	s	s		m	i	n	o					g	.	.	.
k	h	c										p	j	2P.	3P.
w	y	i		a	<sup>1</sup> / <sub>2</sub> Punct.	e	d					-	(		
Pătrșori:	b				<sup>1</sup> / <sub>2</sub> Păt.							4 Puncte			Gvadraț!

O casă de litere românească nouă, repartizată după sistematizarea făcută de V. Molin, (1926). Cuprinde 118 casete (găuri), deci toate literele, accentele, semnele, cifrele și albitura necesară unui zaț românesc și străin (universal). Fig. 28.

cioare printre stinghii de lemn. Sunt și case pentru linii, unde este așezată liniatura de alamă și plumb (Fig. 30). Litera de lemn este rânduie în case din care lipsesc găurile; are nu-

brică din lemn uscat, pentru ca plumbul literei să nu se oxideze, cauzând astfel pagube însemnate. Litera oxidată nu se mai poate folosi. Sunt case cu distribuție specială și pen-

tru caractere străine, ca: ebraice, (Fig. 42); grecești, (Fig. 29); cirilice etc. Repartizarea literelor în case se face în fiecare țară astfel, după cum e

și verzalele acestora, rămânând libere circa 12 găuri (casete). O încercare de a sistematiza o casă de literă românească conform cu

A	B	Γ	Δ	E	Z	H	O	I	K	Λ	M	N	Ξ	O	Π	P	Σ	T	Υ	Φ	X	Ψ	Ω
F	é	é	-	-	-	-	-	-	-	ώ	ώ	ζ	ώ	ώ	ώ	ώ	ώ	ώ	ώ	ώ	ώ	ώ	ώ
;	"	"	"	"	"	"	"	"	"	ύ	ύ	υ	ύ	ύ	υ	υ	υ	υ	υ	υ	υ	υ	
ω.	υ.	α.	η.	ε.	α.		ι	ι	ι	ι	ι	ι	ι	ι	ι	ι	ι	ι	ι	ι	ι	ι	
[	ó	ò	ó	ó	ó	ó	ó	ó	ó	ή	ή	ή	ή	ή	ή	ή	ή	ή	ή	ή	ή	ή	
(	é	é	-	-	-	-	é	é	é	á	á	á	á	á	á	á	á	á	á	á	á	á	
A	E	σ	ς				τ	υ	ρ	ω				ζ	ξ	-	1 1/2 Pkt.	4 Pkt.					
H	I	ψ	η											θ			2 Pkt.	3 Pkt.					
O	P	ζ	λ				μ	ι	ν	ο				π	,							Gevierte	
Y	Ω	ε	α.	κ				1 Punkt						α.	η.	φ	ή					Vierlinge (Quadr.)	
ς	ρ	η	φ	β			α	Halbgevierte	ε	δ				φ	γ								

O casă de litere cu caractere grecești. Fig. 29.

2	2½	3	5	6½	6	6	6½	5	3	2½	2	1	1½										
												2	2½										
36	35	34	33	32	31	30	29	28				3	3½	28	29	30	31	32	33	34	35	36	
												4	4½										
												5	5½										
19	20	21	22	23	24	25	26	27				6	6½	27	28	29	30	31	32	33	34	35	36
												7	7½										
												8	8½										
18	17	16	15	14	13	12	11	10				9	9½	10	11	12	13	14	15	16	17	18	

O casă pentru linii. Fig. 30.

limba poporului. Noi am avut o repartizare veche, (Fig. 27) care astăzi nu mai corespunde, căci între timp s'au înălăturat literele α, ε, υ, ι, ó,

necesitățile noastre, a făcut-o autorul acestui vocabular (1926) prin repartizarea demonstrată la Fig. 28. De preferat este cuvântul casă.

**căști**, vezi *case de litere*.

**cașat**, dela nemțescul *kaschieren*, termen tehnic al legătorilor și înseamnă a lipi o filă de hârtie pe un carton sau mucava.

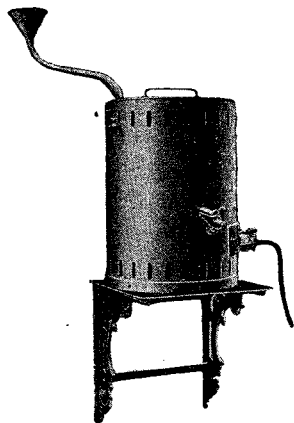


Fig. 31.

**catalog**, listă de obiecte sau marfă clasată cu prețuri. Zațul de catalog formează o specialitate tiopgrafică

**cazan**, pentru fiert clei de valuri sau topit plumb. (Fig. 31).

**cazier**, vezi regal.

**cenzură**, controlul publicațiilor sau al tipăriturilor făcut dintr'o necesitate de guvernământ.

**cerneală**, vopseala neagră sau colorată cu care se unge forma (litera) și se tipărește. Cerneala colorată are

mii de nuanțe. Cea neagră poate fi de tipar (inferioară) sau de ziare, de broșuri, de accidente și de ilustrații (superioară). Apoi mai sunt și cerneluri speciale pentru mașinile rotative, de copiat, cu luciu de lac, dublu-ton, matte etc.

**cerneală de accidente**, o cerneală neagră și colorată mai fină, între cea de ilustrații și cea de broșuri.

**cerneală de afiș**, o cerneală colorată cu compoziție mai simplă și deci mai efină, specială pentru hârtia colorată de afiș, fiind bună în deosebi la imprimarea hârtiilor subțiri.

**cheglu**, un mic instru-

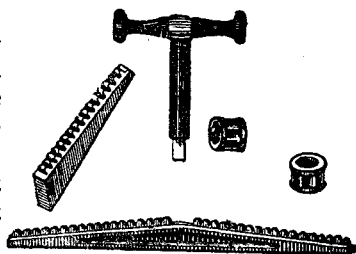


Fig. 32.

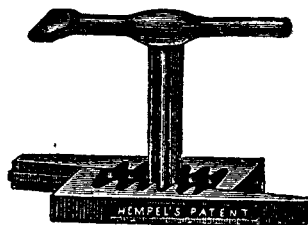
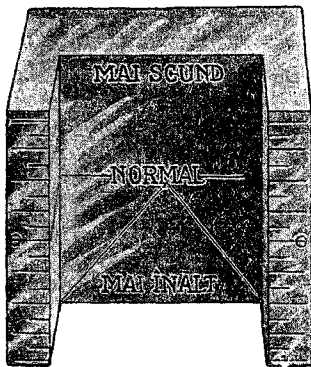


Fig. 33



ment în turnătoria de litere, cu care se măsoară lăţimea corpului literei. Dela nemţescul *Kegele*, ce se foloseşte,

după diferite sisteme (universal, american, etc). cu ajutorul cărora se închid formele la maşină. (Fig. 32 și 33).



(Fig. 34.) Cheglu.

în genere, la denumirea corpului, prin urmare poate fi înlocuit cu termenul românesc de corp. Este un instrument din metal de-o rară precizie, având în vedere rolul ce-l are în fondajul de litere. (Fig. 34).

**cheie**, instrument

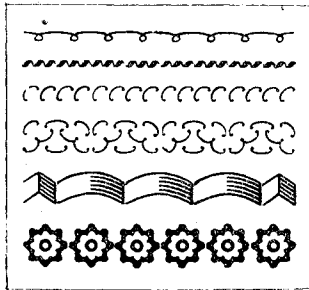


Fig. 36.

1	2	3	4	5
6	7	8	9	0
?	!	'	)	
.	,	-	:	;
A	B	C	D	E
F	G	H	I	J
K	L	M	N	O
P	Q	R	S	T
U	V	W	X	Y
Z	Ă	Ō	Ū	Ç
Æ	Œ	É	Ê	Ë

O casă de verzele cu cifre și semne. (Fig. 35).

**chemigrafia**, toate procedeele cari produc clișee, pe cale chimică combinată cu fotomecanică (zincografia).

**chenar**, bordură simplă, din linii, puncte sau

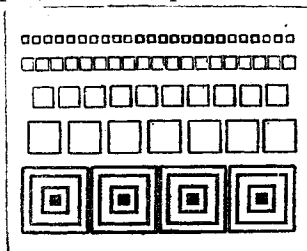


Fig. 37.

florată, ce se pune în jurul paginilor și altor forme. Se toarnă pe formatul literelor sau pe formatul liniilor, din metal de literă sau din alamă. De preferat cu vântul *chenar* în locul *ainfasului* german. Numirea aceasta ar putea dispărea, înlocuind-o cu aceea de *chenar*. Mai jos se ilustrează câteva soiuri de chenare, din același motiv, pe diferite corpuri (Fig. 36 și 37);

sunt și chenare din linii pe un corp. (Fig. 38);

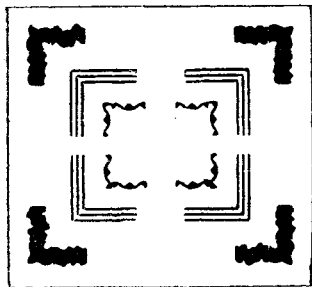


Fig. 38.

sau chenare florată și fantezii (Fig. 39);

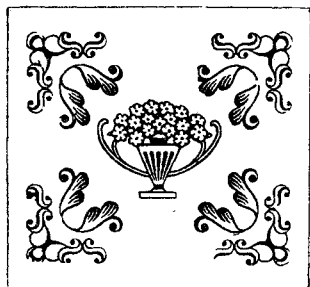


Fig. 39.

sau chenare turnate (Fig. 40);

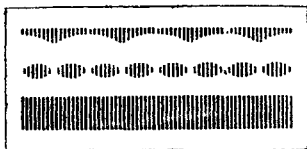


Fig. 40.

„**Chenare Naționale**“ de: V. Molin. Turnătoria „Bugra“ București. Sunt chenare cu motive luate din arta decorativă românească (Fig. 41);

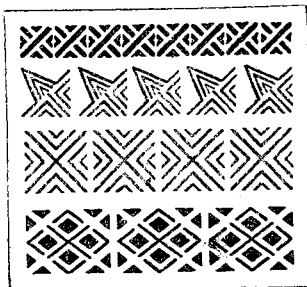


Fig. 41.

**chinovar**, vechea numire a chenarului.

**chromolitografia**, adică tipar obținut prin sistemul litografic, în mai mulți multe culori.

**chromotipia**, tipar în culori, lucrat însă în tipografie.

**chromoxilografia**, tiparele colorate luate după clișee xilografiate (săpate în lemn).

**cicero**, numirea dată literei de 12 puncte ti-





dela cilindrul mașinei, care apucă coalele.

**claredon**, numele unei familii de litere, asemănătoare eghiptienelor în trebuințate pentru prima oară în atelierele *Clarendon Press*, tipografia Universității din Oxford.

**clasic**, adică se lucrează după normele întrebunțate de cei vechi (Litera clasică).

**clișă a**, a face un clișeu, fie chiar cu ajutorul stereotipiei sau galvanoplastiei.

**clișeu**, planșa tipografică fără caractere mobile, obținută după un desen fie cu ajutorul fotografiei și zincografiei (clișeu liniar, și autotypie) fie prin gravură (xilografie), fie prin tăiatul în linoleum, plăci de argilă, gravură



Fig. 45.

**clei de valuri**, materia gelatinoasă, lipicioasă și elastică din care se toarnă valurile ce alimentează forma cu cerneala necesară. Se întrebunțează două feluri de materii: un clei special și mai moale pentru lunile de iarnă (amestecat cu așa numitul *zusatz*, adaos), și unul normal, puțin mai tare pentru lunile cu căldură, când valurile se încălzesc mai repede. Valurile bune se toarnă în aparate speciale cu presiune pneumatică.

**cleștuțe**, mic instrument ce servește pentru scoaterea literelor căzute între rânduri, (Fig. 45).

în piatră, etc. (Fig. 46).

**coală**, în genere o bucată de hârtie indiferent de format. Coala de tipar convențională se socotește în 16 pagini; sunt însă și coale în folio, (2); în quart (4<sup>o</sup>); în octav (8<sup>o</sup>); în sedez (24) și în 32.

**coală de revizie**, primul tipar de pe forma pusă în mașină și care trebuie revăzută de corector înainte de a începe potriveala, pentru a îndepărta greșelile eventual strecurate.

**co-autor**, acela care e părtaș cu autorul în privința redactării manuscrisului.

**codițe**, niște finale cu

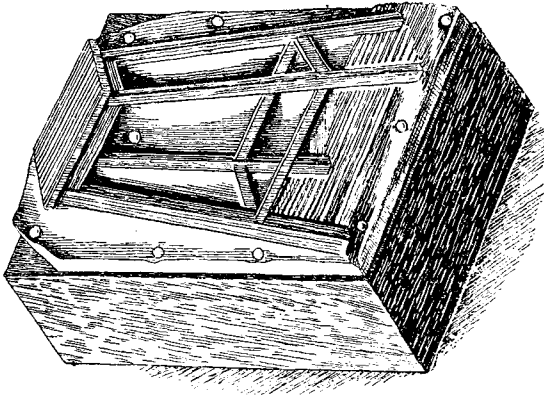


Fig. 46.

tendință de ornamentare servind la încheierea unor linii drepte sau închiderea unor rânduri de ornamentică. (Fig 47).

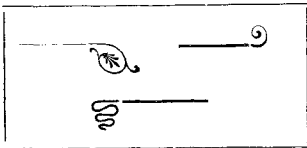


Fig. 47.

**colaborator**, persoana care lucrează, alături de alții, la o publicație, revistă, etc.

**colecție**, strângere de lucrări. Colecție de lucrări tipografice.

**coloană**, un zăț în formatul unei pagini, sau zățul pentru corecturi, în fășie, numit și „șpalte“.

**coloare**, impresia pe care o dă ochiului lu-

mina reflectată de un corp.

**colontitlu**, numerotația paginilor. Poate fi „*viu*“ când cifra de paginație este însoțită de numele autorului lucrării sau al capitolului, etc. și „*mort*“ când cuprinde numai numerotația paginilor. (modelele din Fig. 48).

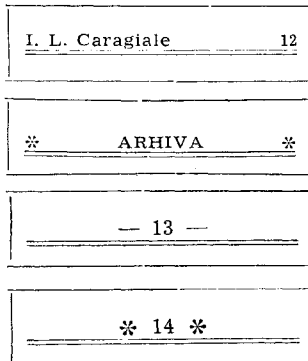


Fig. 48

**colonel**, gradație de literă, termen german, numit și Mignon, în mărimea de corp 7.

**colțuri**, la liniile de alamă, se furnizează adeseori și așa numitele colțuri, într'un corp întreg, în deosebi la liniile de chenar. (Fig. 49).

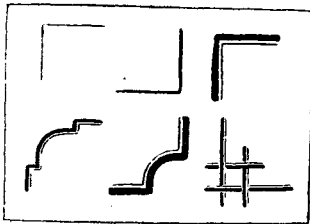


Fig. 49.

**compact**, litera neagră, plină.

**complect**, litera care este furnizată în întregime adică nu lipsește niciun caracter. Și o casă se numește complectă când are toată garnitura de literă.

**compoziție**, lucrarea de a rândului în chip estetic mai multe caractere de litere.

**compres**, un zaț fără dursuși, deci îndesat.

**concordanță**, (cuadrat). Concordanța este o unitate de 48 puncte (4 ciceró = un pătrat), în sistemul de a măsura cu puncte tipografice.

**contra**, (*invers*) adică tiparul ce apare inversat. (La litografie).

**contur**, caractere conturate: litere turnate pentru două culori. (Fig. 50).

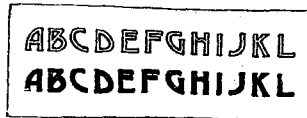


Fig. 50.

**copiat**, când se murdăresc tiparele (hârtia tipărită proaspăt) cu cerneală neuscată. Este o mare dificultate în atelier, căci preparatele sicative nu dau rezultate tocmai bune. De aceia tiparele se pun în coale de hârtie ce sugerează. Operația se numește a pune în maculatură (v. a.)

**coperta**, învelitoarea cărții, de obicei o hârtie colorată sau albă, însă care prin aranjamentul zațului (eventual clișee) sau prin coloritul dat la tipar, fac cărții o haină care atrage și dichisește. Copertă au cărțile broșate și cu volum mai mic.

**corale**, literă de titlatură, numire italiană, în mărimea de 40 puncte tipografice.

**corectură**, primul tipar luat de pe o formă culeasă, cu scopul de a se însemna greșelile de corectat. (Vezi semnele de corectură).

**corector**, zețarul sau persoana însărcinată cu citirea corecturilor, controlând zațul după manuscris și însemnând greșelile.

**corectura autorului**, de obicei corectura a 2-a, prima fiind cea „corectată acasă“, adică în atelier.

**corectură pe șpalte**, prima corectură ce se dă de pe zațul întins în galioane, nepaginat.

**corp**, unitatea cu care se măsoară gradația li-

**cratimă**, trăsătura de unire, pauză: — (*divis*).

**cromotipografie**, o lucrare tipografică în mai multe culori.

**cronica**, titlu de rubrică în ziare sau reviste.

**cruce**, un semn ce se găsește aproape în toate literele de text în forma † și înseamnă prescurtat „mort“.

**culegar** zis și **culegău**. Instrumentul în care se adună litera spre a se forma rânduri. În unele ateliere este numit și



Fig. 51.

terelor. Astfel se zice petitului corp 8, terției corp 16, etc. Corect este 8 puncte și 16 puncte tipografice, etc.

**vingalac**, de la nemțescul „Winkelhacken“. De preferat este numirea de culegar. (Fig. 51). Culegarele sunt de mai multe



Fig. 52.

**corpus**, numirea în Germania a gradului garmond (corp 10). Originea dela opera „corpus juris“ tipărită pentru prima oară cu o literă de corp 10.

feluri. Sunt și culegare speciale pentru zațul tabelar. (Fig. 52).

**culegător**, lucrătorul care adună litere, numit și **zețar** dela germanul „Setzer“. Arhaic: **zățar**.



**culegar**, pentru corecturi, un culegar de obicei din lemn, în care se așează literele și albitura necesară la scoa-

vânt sau silabă din textul paginei următoare. Custodele azi sunt urmele trecutului și scoase din uz.

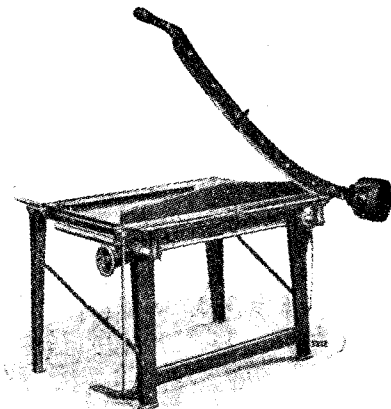


Fig. 53.

terea corecturilor din forma pusă în mașină.

**cursive**, o literă aplecată, imitând scrisul curent, de unde și numirea de cursiv. (Fig. 54).

### *Romane cursive*

Fig. 54.

**custode**, cărțile vechi n'aveau colontitluri, ci purtau jos în partea dreaptă sub ultimul cu-

**cuțit**, mașina de tăiat hârtia și cărțile.

**cuțit de mucava**, aparține legătorului. Un cuțit sub formă de mașină cu ajutorul căruia se taie cartonul, mucavaua, etc. (Fig. 53).

**cvart** (*quert*), un format de tipărituri, adică  $\frac{1}{4}$ .

**cver**, (*quer*), linii orizontale dintr'o tabelă oarecare și cari de obicei se tipăresc separat.

# D

**d**, a patra literă mică, *de rând*, și a treia consoană a alfabetului.

**D**, literă verzală, valorând, la cifrele romane, 500.

**dactilografie**, arta de-a scrie la mașina de scris.

**dă înainte**, atunci când pornește mașina și începe tiparul, după ce potriveala și ultima revizie este făcută.

**de-a cap**, înseamnă că un paragraf va fi lucrat dela începutul rândului.

**debloca**, a înlocui literele blocate.

**decimale**, cifre cu care se culeg fracturile. Se mai zice decimale și rubricilor dela registre unde se menționează sumele.

**dedicație**, omagiul autorului, așezat în unele cărți în verso paginei cu titlu vacat (vezi *vacat*).

**defecte**, litere ce lipsesc, atunci când se furnizează litera nouă sau litera comandată în plus pentru complectarea literei, care fiind în uz, eventual se strică.

**declișer**, vezi *cuțit de mucava*.

**deleatur**, un semn de

corectură  $\rho$  = înseamnă a scoate, a omite, a înlătura inițiala verbului latin „deleo“ = a distruge.

**de picior**, (*mașină*), vezi *tiegel*.

**de rând**, în vorbirea tipografică se folosește această expresie pentru literele mici ale alfabetului.

**descendiaîn**, numirea olandeză a unui grad de literă în mărime de 11 puncte.

**deschide forma**, slăbirea răstavurilor și scoaterea regleților din formă, spre a ridica sau corecta zațul închis în formă pentru tipar. (vezi *închide forma*).

**deșertarea culegarului**, adică ridicarea rândurilor culese din culegar și așezarea acestora în coloane sau pagini.

**de vinne**, un caracter de literă, prima imitație a anticei romane.

**deviz**, planul amănunțit după care urmează să se efectueze o lucrare, împreună cu calcularea prețului.

**deviză**, un cuvânt simbolic care exprimă scurt un gând, o faptă,

o legendă sau un sentiment oarecare.

**diagrame**, semnele tipografice, cu cari se culeg diferite probleme și jocuri de șah. (Fig. 55).

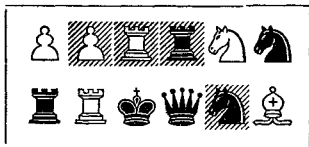


Fig. 55).

**dialect**, (zaț în) când se culege în limba particulară a unui ținut și se deosebește de limba literară.

**diamant**, corpul pe 4 puncte, actualmente litera cea mai mică folosită în tipografii. De exemplu: Fig. 56.

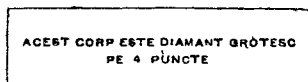


Fig. 56.

**dicton**, un cuvânt sau o propozițiune, care a trecut în rândul proverbelor.

**dicționar**, culegerea în ordine alfabetică a cuvintelor dintr'o limbă, cărora li se dau lămuririle trebuicioase.

**diftong**, reunirea două sonuri într'o singură silabă și cari în alte limbi se toarnă într'un corp: œ, œ.

**divis**, numirea lati-

nească a *cratimei*. (vezi aceasta).

**divisoriu**, furculița *port-manuscrisului* (vezi aceasta). Servește mai cu seamă pentru ucenici, la păstrarea rândului ce se culege din manuscris.

**diviz**, semnul împărțirii:

**doppel-cicero**, numirea germană a corpului 24 (2 cicero, cicero dublu). Deși numire înrădăcinată, să preferăm nomenclatura mai puțin străină de: corp 24.

**doppel-mittel**, caracter pe mittel: 28 puncte. De preferat: corp 28.

**două puncte**, (:) se desparte cu  $\frac{1}{2}$  din jum. pătrișor.

**doudez**, un format de coală, ce se împarte în 12 file sau 24 de pagini.

**drepte**, (litere) numire cumulativă pentru toate literele ce nu sunt cursive, anume: anti-qua, romane, elzevir, medieval, etc.

**drugar**, tipăritor. Numire arhaică, dela nemțescul *Druker*.

**dublu faină**, (linie), două linii subțiri paralele (====) puse pe un corp și folosite la zațul de tablouri, registre.

**dublură**, sau *cules dublu*, când zețarul cule-

ge aceiași materie de două ori, fără trebuință. Germ : Hochzeit. Fr. doublon..

**ductor**, vezi valul ductor.

**duplicat**, copie după lucrarea originală.

## E

**e**, a cincea literă mică și a doua vocală din alfabet, *de rând*.

**E**, mare, *verzală*.

**edita a**, a tipări și răspândi lucrarea unui autor.

**editor**, persoana care își ia sarcina de a tipări și răspândi lucrarea unui autor.

**ediție**, tipărirea unei cărți într'un număr oarecare de exemplare.

**egaliza**, vezi *ajusta*.

**eghiptiene** o literă cu tăetura semi-grasă, cu linii de legătură negre, turnată pe vremuri, special pentru tipografia Claredon. (Fig. 57).

### EGHIPTIENE Eghiptiene C.12

Fig. 57.

**elzevir**, caracter tipografic, subțire, turnat de turnătorul Elzevir din Paris. (Vezi „ghilimele croșete“).

**entredós**, numire spaniolă a corpului 10.

**erată**, lista greșelilor de tipar la sfârșitul unei cărți.

**et**, semnul pentru „și“, (&).

**etichetă**, o tipăritură mică, în care se arată conținutul unui pachet sau prețul unei mărfi.

**etienne**, o literă de titulatură, numită după inventatorul ei, ilustra familie de tipografi Etienne, din Paris. (Secolul 16 și 17).

**etuire**, vezi litografia.

**excendru**, o piesă de la mașina de tipar în 6 muchii, care conduce strângătorul și furca mașinei.

**ex-meis-libris**, însemnează „din cărțile mele“ se scrie uneori pe coperta cărții.

**exemplar**, o lucrare făcută după un tipic obișnuit.

**expediție**, trimiterea unei lucrări la destinație (la tipografiile mari

sunt „Servicii de Expediție“ și „Expeditori“).

**extendend**, numire englezească pentru literă extrem de grasă și lată. De ex. (Fig. 58.)

**Extendend 12**

Fig. 58.

**F**

**f**, a șasea literă mică și a patra consoană a alfabetului, *de rând*.

**F**, literă mare, *verzală*.

**face cute**, coala de hârtie face la tipar adeseori (mai cu seamă când este umedă) încrețituri.

**facsimil**, reproducere exactă de pe un desen, iscălitură sau scrisoare, numai pe cale fotografică. De ex. Fig. 59.

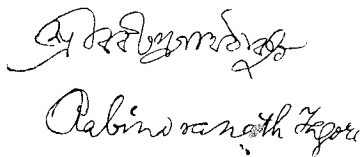


Fig. 59.

Sunt și litere care imită scrisul, de exemplu litera „Manus“ a Tur-

*Ab. Bran*

Fig. 60.

nătoriei Române din București. Fig. 60.

**factor**, conducătorul zețării, în unele locuri superior și primului mașinist.

**factură**, notă amănuțită a mărfurilor vândute. Formularul tipărit, pe care se scrie această notă.

**falț**, cuta ce-o face hârtia uneori la tipar. De preferat expresiunea „cută“.

**falțbain**, vezi *plior*.

**falțuri**, bentițele de cari se atașează o planșe într'un volum.

**fălțuit**, îndoitul coalelor, în legătorie. S'ar putea înlocui cu românescul și corectul „îndoit“ (Germ. *faltzen*).

**fascicolă**, o broșură care conține fragmente dintr'o lucrare literară sau științifică.

**fasete**, albitură pentru colțuri sau dreaptă cu marginalii de alamă în care se sprijinește

clișeul sau placa de stereotipie pusă pe suport de albitură, spre a ajunge la înălțimea dorită.

**fasetează**, operația de a intercala fasetele.

**fața I**, tiparul pe prima față a coalei (germ. *Schöndruck*).

**fața II**, tiparul pe a doua față a hârtiei (germ. *Widerdruck*).

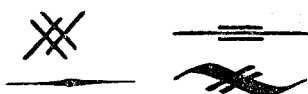
**ferăstreu**, o șină dințată, cu care se îmbucă dinții cilindrului pentru a pune în mișcare fundamentul mașinei de tipar.

**fet**, (*fete*) germanism, dela *Fett=gras*. Expresiune pentru litera sau liniile negre. S'ar putea înlocui cu negre sau grase, sau mai bine zis *compacte*. D. e. *antiqua*: negru, linie neagră, în loc de linie fete. În unele localități s'a exclus această expresie.

**filă**, foaie de manuscris; două pagini.

**filigrană**, figura sau desenul făcut în hârtie, odată cu fabricarea ei.

**finale**, numire potrivită și românească pentru nemțescul *șpit*, ceea ce înseamnă vârf. Finalele sunt micile ornamente, mai cu seamă cu vârfuri, cari se pun la sfârșitul articolelor și la terminarea capitolelor. Iată câteva finale :



**firma**, denumirea tipografiei pusă la orice tipăritură; vezi impresarum.

**fiș**, o expresiune pur germană (*Fisch=pește*), care s'a infiltrat în terminologia mai multor popoare. Înseamnă un amestec de litere din diferite caractere și grade. Unei forme stricate sau unei case cu literă amestecată, împărțită de ucenici nepricepuți, i se zice că-i „plină cu fiș“. În unele tipografii se face o cutie specială, în care se aruncă literele stricate, considerate tot drept fiș. S'ar putea înlocui cu expresiunea românească de „amestecătură“.

**floarea literei**, este chipul, adică semnul literei propriu zisă, ceea ce se imprimă și vedem din literă. Un termen tehnic pur românesc și foarte plastic (*Bild*).

**foaie**, o bucată de hârtie, de oarecare mărime.

**foaie de comandă**, adică fila care însoțește comanda de imprimate, ce intră în tipografie. În unele tipografii se întrebuintează o *pungă*, pe care se imprimă și

se scriu indicațiile comandei.

**foale**, instrument în forma foii de fierărie, cu ajutorul căruia se curăță casele cu litere, pline de praf. (Fig. 61).

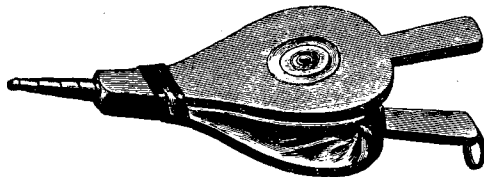


Fig. 61.

**foileton**, un articol sau un fragment dintr'o lucrare care se tipărește în partea de jos a unei pagini dintr'o gazetă.

**folio**, 1) o formă sau hârtie îndoită în două, ce dă 4 pagini; 2) carte cu acest format; 3) registru cuprinzând recto și verso

**fond**, (*fontă de siguranță*). Un desen sau o formă compusă din ornamente anumite, tipărit cu o culoare mată și palidă (*ton*) pe suprafața hârtiei, mai ales la acțiuni, cecuri și alte hârtii de valoare, spre a garanta nealterarea celor scrise sau tipărite.

**formă**, pagină, paginile, zațul preparat pentru mașină sau a ieșit din mașină.

**format**, spațiul alb ce rămâne între pagini la forma de mai multe pagini; lungimea și lățimea ce se dă paginilor sau oricăror tipărituri la începutul culesului.

**formate de hârtie**.

Hârtia se confecționează pe anumite formate. Aproape în mai toate țările s'au introdus formate convenționale, de la 1 la 14. La noi nu s'a reglementat încă această chestiune și există și următoarele formate (v. Regat): Nr. 1 : 42×68. Nr. 2 : 49×76. Nr. 4 : 54×84. Nr. 10 : 60×80. Nr. 12 : 65×96. În teritoriile alipite d. e. formatul No. 14 este de 70×100.

**formate de zaț**. Zațul se culege în pagini, în proporție cu formatul hârtiei; de aceea avem formate  $\frac{1}{2}$ ,  $\frac{1}{4}$ ,  $\frac{1}{8}$ ,  $\frac{1}{10}$ , etc., din formatul coalei de hârtie.

**formulare**, imprimate tipărite după model.

**forzaț**, (german Vor-

zatz), foaie albă sau colorată, prin care se leagă scoarța de volum.

**fotogravură**, un procedeu de reproducere grafică. Principiul: clișeele se fac în plăci de aramă. Nu se desfac în puncte sau linii ca la autotipii sau clișee liniare, ci numai jumătăți de tonalități. (*Tiefdruck*). Sunt mașini și cerneluri speciale pentru fotogravură.

**fotolitografia**, reproducere fotografică trase la piatră. De obicei, un clișeu cu sită, ca și autotipia, numai că originalul este pe o hârtie gelatinoasă impresionabilă și care se poate trage direct pe piatră.

**fotomecanica**, procedeu de tipărire, în care clișeele au fost obținute prin ajutorul fotografiei (vezi zincografia).

**fototipie**, tipar obținut pe clișee de sticlă (fr. *héliogravure*, germ. *Lichtdruck*).

**fraktur**, literă germană, inventată în cursul secolului 16 de către desenatorul Neodörffer. Este o literă colțuroasă, din frântură sau fracturi de unde și numirea. (Fig. 62.)

**fracții**, sunt cifrele mici cu corpul plin, însă

cu floare sus sau jos. Servesc și drept semne pentru note, puse în paranteze:  $\frac{1}{2}$ ,  $2\frac{1}{3}$ .

**frecător** vezi *frecătoarele*.

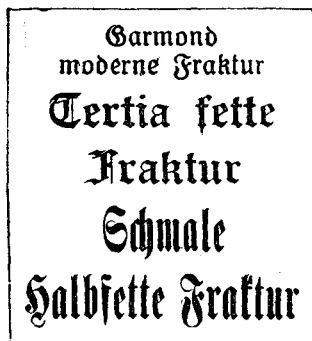


Fig. 62.

**frecătoarele**, valurile de sus ale mașinei de tipărit care frecă cernela.

**frontispiciu**, titlul, sau intitularea unei lucrări, care de obicei se tipărește pe o filă separată, conținând numele autorului, titlul, eventual și subtitlul, ediția, editorul și eventual marca (clișeul) editorului. Pagina cu frontispiciu e oglinda cărții (din punct de vedere estetic), de aceea frontispiciile se culeg, după anumite norme de stil și estetică (Vezi Almanahul Graficei Române 1926).

**fundament**, planșa de scânduri, pe care se pun formele și se transportă.



**fundamentul mașinei**, este masa de fier pe care se închid formele.

**furca mașinei**, piesă

care primește cilindrul mașinei, când acesta se ridică după formă în sus. Furca este regulată de excendru.

## G

**g**, a opta literă mică și a cincea consoană a alfabetului, *de rând*.

**G**, literă mare, *verzală*.

**gagflarda**, numire italiană a corpului 9 (*Borgis*).

**gaillarde**, literă franceză pe corp 8 după Didot și pe corp 9 după sistemul lui Fournier.

**galion**, obiect de lemn sau zinc, de formă o-

garul este plin. Galionul este de mai multe feluri. (Fig. 63 și 66.) Cuvântul galion este derivat din francezescul Gallé, ceea ce înseamnă luntre. La majoritatea tipografiilor noastre este introdus termenul *șif*, o expresiune împrumutată de la germani (*Schiff*) și înseamnă tot luntre. În unele părți ale României și mai ales în Transilvania, se zice și luntre, ceea ce este mai perfect și propriu limbei noastre.

**galion de accidente**, un culegar mai mare, căci una din marginile galionului (*șifului*) e mobilă și se poate schimba la formatele necesare. E foarte practic pentru lucrările tabelare, ce nu se pot culege în culegar.

**galvanizat**, vezi galvanano. *Galvano*, clișee galvanice, adică obținute cu ajutorul galvanoplastice. Caracteristica

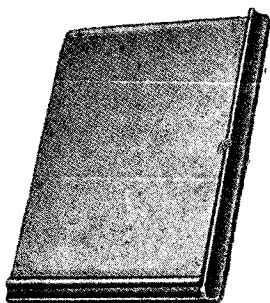


Fig. 63.

blongă, având o stinghie într-o parte și jos, sau în toate trei părțile. În galion așează culegătorul zațul, după ce cule-

acestor clișee este durabilitatea.

**galvanoplastica**, operațiunea care îngăduie să se obțină depozitarea unui metal pe un obiect oarecare, prin electroliza unei sări din acelaș metal.

**galyard**, o literă olandeză pe corp 8.

**garmond**, numirea literii pe corp 10. În Germania și Elveția îi zice și Corpus. Numirea a primit-o dela turnătorul de litere Claude Garmond (sec. XVI), care a turnat pentru prima oară acest grad.

**garnitură**, termen tehnic uzitat de turnători și se referă la cantitatea ce se vinde din fiecare grad de literă. Sunt garnituri mici (o casă mică circa 15 kgr.) și garnituri mari (o casă mare circa 30 kgr). Garnitură mai este și totalul literelor dela corpul cel mai mic, până la cel mai mare.

**găuri**, o despărțitură din casa cu litere. O casă de litere antiqua are 143 găuri. Gaura se poate numi și casetă.

**gazetă**, ziar.

**ghefirt**, o unitate în materialul de albitură tipografică. Se derivă dela nemțescul *Geviert* și înseamnă pătrime. În

unele tipografii este numit *pătrișor*, ceea ce este mai corect.

**ghilimete**, sau *ghilimele*, cum li se mai zice, sunt de regulă două virgule turnate pe un corp „ și cari arată că anumite cuvinte cuprinse între ele sunt citate, adică luate dintr'un autor sau o altă lucrare. Mulți tipografi pun la sfârșit două apostroafe ” în jos în loc de ghilimete ” în sus.

**ghilimete-croșete**, sau elzevire (fiindcă lea turnat pentru prima dată turnătorul Elzevir din Paris), se mai numesc și franceze. Forma acestora este: « ».

**glaviznă**, numirea vechi de origină slavă. (Glava = cap). Însemna: literă inițială, (vezi aceasta).

**gotic**, litere și ornamente desenate în stilul gotic. (Fig. 64).

## Tertia Gothic

*Fig. 64.*

**grad**, o mărime anumită a literii și a întregului material tipografic.

**graifer**, vezi clapele.

**grava a**, săparea în piatră, lemn, metal a felurite figuți și desene.

**gravură**, în piatră, metal, plăci de argilă, etc.

**gresă a**, a unge mașina, (Termen luat din franceză).

**greșala de tipar**, o plagă de care nu prea poate scăpa tipograful. Greșala de tipar este omisiunea de greșeli ortografice sau de zaț, scăpate de atenția corectorului sau produse prin stricarea rândurilor în mașină. Greșelile de tipar se îndreaptă printr'o *erată* (vezi aceasta la sfârșit).

**grif**, vezi *porție*.

**grotești**, caractere de titluri, negre și cu o tăetură egală, fără partea

subțire, contrară aldinelor. (Fig. 65).

**GROTESC N. 12**  
**Grotesc negru 12**  
**ELITE GROTESC C**  
**Elite grotesc. C. 12**

(Fig. 65).

**gumată**, hârtia gumată la o față, aptă pentru etichete și ambalaje.

**gutapercă**, hârtie impermeabilă.

**gherghef**, un fel de pieptene uriaș din metal, pe care se înșiră matrițele la mașina de cules „Tipograph“.

## H

**halbghefirt**, unitate de albitură pe jumătate ghefirtului. Perfect ar fi *semipătrișor*. Vezi ghefirt.

**hardughie**, numirea arhaică a morilor de hârtie.

**hârtie**, foaie subțire fabricată din zdrențe sau materie lemnoasă, care servește la tipar.

**hârtia de scris**, numită

și *satinată*, pe care se poate scrie, deci dispune de mai multă materie cleioasă și are pe suprafață un satinaj, adică un luciu.

**hârtia de scrisoare**, vezi cap de scrisoare și antet.

**hârtia de tipar**, conține puțină materie cleioasă și servește ca hârtie pentru afișe, gazete, etc.

**hârtia velină** și semi-velină este hârtie superioară, albă, bine înclăită.

**hârtia chromo**, numită și cretată, servește la tiparul lucrărilor superioare, având o parte sau ambele cu un strat de cretă, care redă frumos clișeele de autotipie.

**hârtia de afiș**, hârtie ordinară, albă sau colorată, subțire și care se pretează la afișare.

**hârtia marmoră**, specială pentru legătorii și cartonagii, cu desen asemănător marmorei.

**hârtie natur**, un soi de hârtie de scris colorată.

## I

**I verzal**, valorând la cifrele romane 1.

**ibric**, vas mic de tinichea, cu o țevă subțiată la vârf, ce servește la ungerea mașinilor.

**ichiuri**, rondellele cu truse, care servesc la închiderea formelor.

**i circumflex** = î.

**i grav** = ï.

**i lung** = ï.

**ilustrație**, o expunere în chipuri cu ajutorul clișeelelor.

**ilustrațiile**, adică clișeele ce însoțesc textul sau izolate, sunt de trei feluri: 1) acelea cari prin rostul și execuția lor pot fi considerate ca opere artistice, satisfăcând simțul estetic al privitorului; 2) cele științifice și tehnice cu rost explicativ (inclusiv reproducerea plastică); 3)

acelea cari nu cad în aceste două categorii.

**împărțire**, numim operația de complectare a zațului de mână (la zațul de mașini, rândușile, sau litera mobilă, [Monotype] se retoarnă deantregul), prin a distribui litera culeasă fiecare la locul (gaura) respectivă din casa de litere, după ce zațul e tipărit sau reprodus pe altă cale (stereotipie, galvanoplastie, etc.) Împărțirea se produce de mâini cu dexteritate, de 3—4 ori mai repede, decât zațul (culesul). Înainte de a se împărți forma, aceasta se spală cu leșie specială sau cu benzină, spre a avea litera curată, iar apoi zațul se va uda cu un burete, spre a se păstra prin u-

mezeală oarecare coeziune între litere, făcând astfel ca împărțitul să meargă mai ușor. Litera

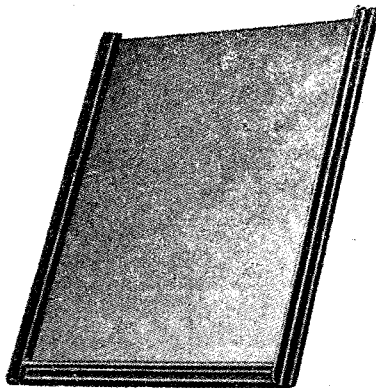


Fig. 66.

din zațul curent, se împarte mai expeditiv, zețarul citind cuvinte și

literă „în picioare“ în cutiile speciale și în anumite regale. Sunt și galioane (șifuri) speciale pentru împărțit. (Fig. 66).

**împărțitor**, în tipografiile mai mari e unul sau mai mulți zețari, însărcinați special pentru a împărți și curăți regalele de forme.

**impressum**, expresiunea latină, pentru rândul ce indică firma sau numele și adresa tipăritorului pe imprimate. Legile de presă din toate țările, prevăd în mod oficial mențiunea tipografului pe produsele sale.

*Revista Grafică Română, este sin-*

Corp 18 Circulare

**Revista Grafică Română,**

Corp 18 Ludlow

REVISTA GRAFICĂ ROMÂNĂ, ESTE SINGURA

Corp 10 Grotesc nou

**REVISTA GRAFICĂ ROMÂNĂ,**

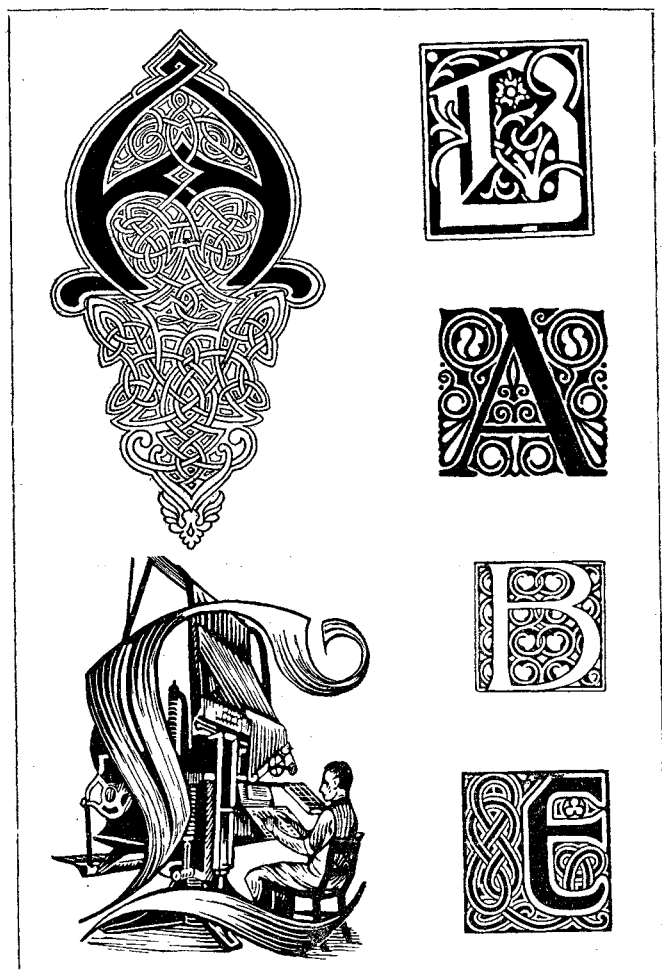
Corp 10 Fantezii azurate

rânduri întregi înainte, și depunând litera în găurile destul de largi ale caselor de litere, pe când litera din zațul de accidențe având corp mare se depune literă cu

**imprimat**, o filă de hârtie tipărită.

**imprimate cu cămașe**, (vezi „respect“)

**imprimatur**, expresia latină pentru *bun de tipar* (vezi acesta).



Diferite inițiale, cu ornamente caracteristice  
mai multor stiluri. Fig. 67.

**împuns**, un fel de legătură, anume, când coatele sunt împunse pe deasupra. Este cel mai simplu metod de a lega, se numește și legătură bloc.

**înălțimea spațiilor și a albiturei**, în Franța 51 puncte, iar în Germania, înălțimea este cu 8 puncte mai mică decât litera.

**închide forma**, zațul

destinat tiparului se așează în ranca dela mașină cu ajutorul unor răstavuri și regleți și se strânge fix, în cadru, întreaga formă.

**incunabul**, se zice cărților publicate la începutul imprimeriei, deci cărțile tipărite încă în sec. XV.

**inedit**, ceea ce n'a fost publicat.

**index**, semnul (o mână)

**inițială**, prima literă, adică inițială, începătoare. De regulă este florată, sau cu altă ornamentică. (Fig. 67).

**instalația (tipografică)**, adică mobilierul, mașinile și materialele cari formează atelierul tipografului.

**intercalare**, adăogirea unui cuvânt sau fraze într'o lucrare culeasă.

*Revista Grafica Română este singura re.*

Corp 12 Caligrafice

*Revista Grafica Română, este*

Corp 20 Buterffley

*Revista Grafica Română, este singura re-*

Corp 14 Cursiv Kloister

**index**, ținare în seamă, prin anumite cărți sau pagini. Recapitulări sau un sumar cu paginație.

**îndoit**, (vezi *făltuit*).

**industria tiparului**, v. *tiparul*.

**îneecat (tipar)**, când un tipar apare cu litera îmbăcsită de cerneală.

**in-folio**, (vezi *folio*).

**intercalații**, zaț amestecat cu aldine, cursive versale, etc.

**interlinii**, vezi *dursuși*.

**ionis**, numirea unor litere late (braite) și subțiri, în forma eghipțienelor.

**i scurt**, = *î*.

**italice**, litere cursive, cu un contrast între liniile grase și subțiri.

## J

**jghiab**, vezi „rezervor“

## L

**L**, *verzal* luat în numerotația română valorează 50.

**laghere**, un fel de piuște cari susțin cilindru, valurile, etc.

**lamina**, termen mai propriu pentru germanismul calandru, (a lamina în loc de a calandra.

**lapidar**, literă lapidară un fel de grotesc mai gras și lat. (fig. 68).

*bourdon*. Germ. *Leiche*.

**leagă forma**, adică paginile sau șpalturile de zaț, terminate și corectate, gata pentru trimis la mașină. Se leagă de regulă cu sfoara de cânepă în grosimea de  $\frac{5}{6}$ . (ger. *Formenschliessen*).

**legătorie**, meșteșugul legatului de cărți, în

Revista Grafica Română, este singura publicație  
Corp 10 Kloister

Revista Grafica Română, este singura publicație  
Corp 10 Kloister cursiv

Revista Grafica Română, este singura publi-  
Corp 10 Ionic

Revista Grafica Română, este singura publi-  
Corp 10 Ionic cursiv

Revista Grafica Româna, este singura publicație  
Corp 10 Excelsior

## Lapidar Grotesc 16

(Fig. 68).

**lăsătură**, cuvântul sau fraza omisă la cules. Fr.

strânsă legătură cu imprimăria.

**legătura în buze**, vezi cant.

**legendă**, explicația adăugată figurilor și desenelor pentru a le u-



șura înțelegerea. Povestirea în care istoria e falsificată prin tradiție.

**lexicon**, un fel de vocabular enciclopedic.

**ligaturi**, literele duble ce se repetă adeseori în zaț și fiind turnate pe un corp accelerează culesul. În rom.: *fi, fl și ff*. Germ.: *ch, ck și en*. etc. în latină, *æ, œ*, etc.

**linie**, semnul liniei turnat în formă tipografică pe diferite mărimi și corpuri. Materialul din care se toarnă este alamă, fiind mai rezistentă. Servește la tiparul diferitelor formulare de registre, caiete, etc. Sunt diferite grosimi: linie fină: — linie fet fină: —, linie

Corp.	Linie pe			
	1 cicero	2 cicero	3 cicero	4 cicero
1	—	—	—	—
1 <sup>1/2</sup>	—	—	—	—
2	—	—	—	—
4	—	—	—	—
6	—	—	—	—
8	—	—	—	—
12	—	—	—	—

Fig. 69.

**linguriță** de vărsat plumbul la topit.

**liniatură**, materialul de linii de alamă în diverse formate și diverse corpuri, puse în case speciale. (Vezi tabela).

**liniatură mecanică**, tiparul liniilor colorate în sens orizontal și vertical al caetelor, registrelor și altor imprimate obținute cu ajutorul unei mașini speciale.

punctată: —, etc. (vezi Fig. 69).

**linie azurată**, a cărei floare nu este compactă ci apare întretăiată cu linii subțiri. Linia azurată se folosește la fonte de hârtii de valoare și la polițe, cecuri, obligațiuni, etc. De aceea și numirea în franțuzește *assurée* dela cuvântul *assurance* = siguranță.

Liniile azurate sunt drepte și curbe:



**linie de poliță**, vezi *linia azurată*.

**linie de cules**, o linie de alamă cu 2 urechi ce se pune între rânduri când se culege zațul. (germ. *Setzlinie*).

**linie de împărțit**, e o

lează în zaț spre a perfora hârtia cu tiparul în același timp. (Fig. 71).

**liniometru**, o linie de metal, cu diviziunile corpurilor tipografice, dela corpul 6-12, și care servește pentru diferite măsuri în tipografii. Măsurător de linii (rânduri).

**linoleum**, o țesătură impermeabilă formată

**Revista Grafica Română, este singura publicație**

Corp 10 Metroblak

**Revista Grafica Română, este singura publicație**

Corp 10 Metrolith

**Revista Grafica Română, este singura publicație**

Corp 10 Motromediu

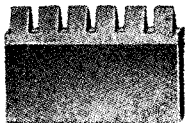
**Revista Grafica Română, este singura publicație**

Corp 10 Metrothin



(Fig. 70).

linie de alamă pe care se ține în mână zațul ce urmează să fie împărțit.



(Fig. 71).

**linie de perforat**, din oțel la floare cu tăetura în formă de puncte sau zigzag. Se interca-

din iută și ulei de in, în care se poate grava.

**linotipist**, lucrătorul dela mașina de cules Linotyp.

**Linotyp**, un sistem al mașinilor de cules.

**literă**, forma tipografică a semnelor alfabetice

**literă cu accent**, vezi *accent*.

**literă de accidente**, în contrast cu litera de text toate celelalte caractere, cari prin gradul și prin floarea lor de obicei artistică, e lucrată în stilul curent (la modă) și astfel dau posibilitatea de a întocmi accidente mo-

derne. Adeseori însă tendința de a face cu orice preț «ceva nou» face ca litera de accidentă să fie aproape indescifrabilă, îngreunând cititul.

**literă de afiș** sau din lemn, fiind litera potrivită pentru zațul de afișe cu corp în grade mari, se lucrează din lemn de cișmir sau din cel de păr, ca fiind cel mai rezis-

mari la culesul unui zaț cuprinzător: broșuri, ziare, etc. Germ. *Brotschrift*.

**literă de titlatură**, în cantități mai mici servește pentru culesul titlurilor și la lucrările de accidentă.

**literă pentru sublinieri** adică litera de text, care printr'o formă mai distinctă decât cea curentă

**Revista Grafică Română este singura publici-**  
Corp 10 Memphis aldin

**Revista Grafica Română, este singura publicație**  
Corp 10 Futura negre

Revista Grafica Română, este singura publicație  
Corp 10 Futura albe

**Revista Grafica Română, este singura publicație**  
Corp 10 Kloister aldin

**Revista Grafica Română, este singura publi-**  
Corp 10 Aldine Universul

Revista Grafica Română, este singura publicație  
Corp 10 Memphis

*Revista Grafica Română, este singura publicație*  
Corp 10 Memphis cursiv

tent și consistent. Litera de afiș poate fi și turnată în plumb, stereotipată sau galvanizată. Acestea însă în cazuri rari.

**literă de lemn**, numită și pentru placarde, servește la imprimarea afișelor.

**literă de text**, servește în cantități mai

ține locul sublinierilor. Astfel este *cursivul*, apoi **semi-negru** și **negru** sau **compact**.

**literă scobită**, sunt unele litere, în deosebi cele verzale și inițialele

Romeo

Comp

Revista Grafică Română, este singura publi-  
Corp 10 Ionic

Revista Grafică Română, este singura publicație-  
Corp 10 Rustic

Revista Grafică Română, este sin-  
Corp 10 Late (Braite)

**Revista Grafică Română, etse singura pu-**  
Corp 10 Șmale-Grase

**Revista Grafică Română, este**  
Corp 10 cursiv Prezident

**Revista Grafică Română, este sin-**  
Corp 12 Fet Ludlow

mari, care au corpul scobit. Aceasta pentru a putea culege alte litere mai aproape, D. e.

**literă uzată**, o consecință inevitabilă a literei întrebuițată în mod frecvent. Pentru a evita uzajul prematur, mașinistul tipăritor îngrijește de o potriveală nimerită. Litera tipărită la mașini tighel se uzează mai repede, decât cea tipărită la mașini de tipar și la presele de mână. În medie se calculează un uzaj de 10 ‰, dar la litera întrebuițată la ziare zilnice se socotește 30—40 ‰.

**litografia**, sau tiparul de pe piatră, fiindcă acest procedeu are la bază piatra litografică, pe care se reproduc sau se desenează direct clișeele

respective. Procedeul de a forma clișeul pe piatră sunt variate. Se poate *grava*, desena cu *peniță* și cu *creta litografică*. Tușul și creta litografică trebuie să conțină grăsime, fapt foarte important de altcum în toată litografia. Clișeul original, înainte de a fi tipărit se *transpune* sau se *prepară*. Preparația este o procedeu bazată pe chemicalii, numită *ețuire* (germ. *ätzen*). Ețuitul se face cu un lichid compus din gumă arabică disolvată în apă tare, care influențează locurile de pe piatră neacoperite cu desen.

**livret**, (libret) textul unei piese muzicale.

**Iovită**, *literă*, adică litera defectată, atunci

când zațul se așează cu  
bătătoarea sau se defec-  
tează în mașini.

**lunară**, (publicațiune),  
care apare odată pe lună.

**luntre**, numirea șiifu-

lui sau galionului mai  
ales în Transilvania.

**lux**, (ediție de...) ediția  
unei lucrări bogat orna-  
mentată și în condiții  
tehnice superioare.

## M

**M**, verzal, în nume-  
rotația romană valoarea-  
ză, 1000.

fie că a fost murdărită.  
**magazie**, cutia în care  
sunt așezate matrițele

*Revista Grafică Română, este singura publi-  
Corp 10 Memphis Drepte*

**Revista Grafică Română, este singura publi-  
Corp 10 Memphis aldine**

**Revista Grafică Română, este singura publica-  
Corp 10 Eghiptiene**

**Revista Grafică Română. este singura publica-  
Corp 10 Șmale Grotești**

**Revista Grafică Română, este singura pu-  
Corp 10 Ionic Aldine**

**Revista Grafică Română, este singura pu-  
Carp 12 Kloister Aldin**

*Revista Grafică Română, este  
Corp 12 Mașina „Yost”*

**Revista Grafică Română, este singura pu-  
Corp 10 Excelsior Aldin**

*Revista grafică Română, este singura publi-  
Corp 10 Excelsior Cursiv*

**m a c h e t ă**, prima  
schiță a unei decorațiuni,  
statui etc.

**maculatură**, hârtie  
stricată, fie din greșală,

dela mașina de cules  
„Linotyp” și alte siste-  
me.

**majuscule**, literele  
mari ale alfabetului,

numite și verzale: A B C D etc.

**mâner**, partea de lemn a sulei.

**manifest**, scriere publică de multe ori sub formă de articol de ziar — prin care un Suvoran sau șef de partid expune ideile unui program.

**manual**, carte fundamentală care prezintă într'un format mic cunoștințele principale ale unui meșteșug.

**manuscris** sau manuscript, scrisul cu mâna, de pe care se culege materia scrisă ce urmează a fi tipărită. Sub-manuscris înțelegem, în general, foile de hârtie scrise cu mâna sau tipărite sau bătute la mașină, după care se culege.

**marcă**, blazon, armorii.

**marca de pus coale**, vezi *semnul*.

**marginalie**, observații aranjate în marginea paginilor.

**M. S.**, abreviațiune pentru Majestatea Sa.

**masa de pus coale**, tăblia din lemn, deasupra mașinei, pe care se pun coalele la mașina de tipar.

**masa de scos coale**, e

în dosul mașinei, servind la primirea coalelor imprimate. (germ. *Auslegestich*).

**mașină**, adică utilajul tehnic al tipografului, cu numeroase variațiuni, sub diferite forme, pentru tot felul de lucrări, direct pentru tipar sau în legătură strânsă cu acesta. De ex.: presa cilindrică pentru tipar; — tigel, numită și de picior; — de tăiat hârtia, numită și cuțit; — de fălțuit (îndoit coalele); — de numerotat; — rotativă (vezi rotativa); — de cusut coalele într'o broșură; — de liniat pe cale mecanică; etc.

**mașină de cules**, un aparat cu care se culege și se toarnă, deodată, literele. (vezi: linotip, monotyp).

**mașină uzată**, adică mașinile de tipar, ale căror piese mai sensibile și mai angrenate în mers sunt uzate. Unsoarea și uleiul dat în permanență prelungesc existența unei mașini și evită uzajul prematur.

**măsurat**, (zaț), adică coloanele înșirate pe galione și măsurate cu șir spre a fi orientat la paginare.

**material**, (tipografic), sub această denumire înțelegem întregul material ce servește la cules : literă, linii, albitură, etc.

**materie**, o cantitate oarecare de literă culeasă și așezată în coloane sau pagini. Această expresiune ar putea înlocui nemțescul „zaŧ“, căci are același înțeles.

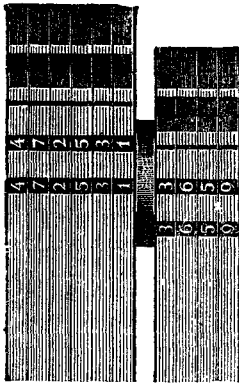


Fig. 72.

**matriță**, copia luată depe o formă tipografică, pentru a o reproduce în mai multe bucăți cu ajutorul stereotipiei sau galvanoplastice; **matrița**, dela mașina de cules, este inversul literei respective gravat în alamă; **matrița**, mașini de turnat litere asemenea matriței dela mașinile de cules.

**medievale**, literă care de fapt imitează scrie-

rea evului mediu. (Fig. 73).

## Medieval Nou

Fig. 73.

**melotipie**, culegerea notelor muzicale cu materialul tipografic mobil.

**memento**, (din latinescul *memento*), însemnare pentru a se aminti unele lucruri.

**memorand**, o jumătate din hârtia de scrisoare, pentru comunicări mai scurte.

**memorial**, scriere în care se află însemnate amintirile cuiva.

**memorii**, pl.-culegere de scrieri ce apar la date diferite privind activitatea aceleiași instituții. Ex. *Memoriile Academiei*.

**mensual**, publicațiune care apare în toate lunile. Ex. : „Buletin mensual“.

**menu**, lista de mâncări tipărită pe carton sau altă hârtie aleasă.

**mercantile**, imprimatele cari sunt uzitate în viața comercială : foaia de scrisoare, cartea de adresă, etc.

**mercurial**, publicațiune cu acest nume sau rubrică într'o gazetă în care se arată situația prețurilor curente pe o piață comercială.

**mesaj**: comunicare oficială a puterii executive către puterea legislativă.

**meșteșugul tipograficesc**, vezi *tiparul*.

**metaplasam**: schimbare în forma unei vorbe prin omiterea adăogarea sau modificarea unei silabe sau litere.

**metateză**: transpunerea unei litere într'o vorbă. Ex.: „integru-întregu“.

**metteur**, (vezi *paginator*).

**metodă**: titlul unei lucrări de bază. Ex. Metoda de croit, Metoda de vioară etc.

**metonomazie**: schimbarea unui nume propriu traducându-l în altă limbă. Ex. Samuel Micu pentru Samuel Klein.

**microscopic**, numirea unei litere pe corp  $2^{1/2}$ , cea mai mică din câte s'au turnat până azi.

**minimum**, cea mai mică cantitate de literă, din fiecare grad, vândută de turnătorii.

**ministerială**, (coală) hârtie albă, fină, întrebuițată la scris.

**minută**: textul original al unui act.

**minuscule**, litera mică a alfabetului zisă și de rând.

**misivă**: scrisoare oficială.

**missal**, o numire arhaică a corpului 48 și 60.

**mittel**, corp 14.

**mixt**: Compus din genuri deosebite. Ex.: scriere mixtă.

**modus-vivendi** expresie latinească „mod de-a trăi“: locuțiune întrebuințată în gazetărie, exprimând o învoială.

**monorim**: Cu o singură rimă = se spune de scrierile în versuri.



Fig. 74.

**monosilabic**: Cuvânt compus din o singură silabă. Ex. „Bun“, Om etc.

**monitor**: Titlu de ziar Ex. „Monitorul Oficial“.



**monografie** : scriere a supra unei materii speciale. Ex. : Monografii meșteșugărești.

**monogramă** : Reunire de mai multe litere împletite formând un singur caracter.

**monotyp**, mașină de cules și turnat litere. (Fig. 74).

## N

**n** a 14-a literă a alfabetului.

**N. E.** - Abreviațiune pentru Nord Est.

**necrolog** : mic articol de ziar despre un mort.

**negativ**, (literă), o literă albă pe fond închis. (Fig. 75).

## FOTO-CHROMO-

Fig. 75.

**negru**, expresiune pentru a arăta că o literă sau o linie oarecare este mai neagră, mai groasă. (vezi fet și compact).

**neologism** : vorbă nouă introdusă în limba noastră printr'o tendință a presei periodice. Când aceeași expresie lipsește

**mozaic**. 1) ornamente decorative, lucrate în pătrățele într'o culoare sau diferite culori, în așa fel încât ansamblul lor să formeze o operă artistică. 2) operă compusă din bucăți separate. Compoziție din caractere tipografice deosebite.

**mucava** vezi carton.

în limba noastră neologismul e bine venit.

**nomenclatură** : vobularul termenilor unei științe, arte, meșteșug etc.

**nomocanon** : Colecțiune de legi bizantine.

**nonpareille**, (nonparel), adică fără comparație, fără seamăn. Este numirea literii pe corp 6, pentru că la data turnării acesteia, avea cel mai redus corp. Pentru prima oară a fost întrebuințată de Ioan Froben (1490) în Basel, la imprimarea unei Biblii în octav. La 1560 toarnă și Garmond la Paris o serie de nonpareille.

**normă**, este cifra ce numerotează coalele la

prima pagină a fiecărei coale de tipar.

**normală, (înălțimea).** Deși unele tipografii au material pe diferite înălțimi, totuși înălțimea normală este introdusă în toate țările. Această înălțime, numită și uni-

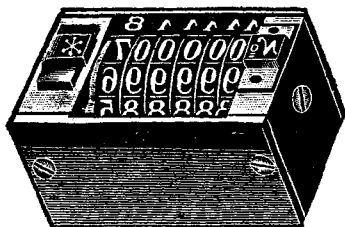


Fig. 76.

versală sau parisiană este de  $62\frac{2}{3}$  puncte tipografice.

**normală, (litera),** litera care indică mărirea ce-o are floarea unei litere. La caracterele antiqua litera normală este H. și m.

**notă** explicațiunea sumară a unui text.

**nota bene** (observă bine!) prescurtat: N. B. se scrie pentru a atrage atențiunea cititorului.

**nota redacției** se scrie prescurtat N. R. sau N. Red. Lămurire pe care o dă redacția unei gazete relativ la o chestiune.

**număr** exemplar de ziar, revistă etc.

**note corale,** anumite semne tipografice sub

forme de note cu floare pătrată; servesc la zățul de muzică corală.

**nuață,** fiecare grad deosebit prin care trece aceeași culoare, între spălăcit și întunecat.

**numero,** politipul cu semnul: No.

**numeroter,** sau mașină de numerotat filele la registre, caete, chitanțe etc. Aceste mașini sunt de mai multe feluri Unele se pun chiar în forma tipografică, altele se numerotează cu mână, (fig. 77) iar altele se montează la mașini spre a număra tirajul. (Fig. 76). Sunt aparate cu un mecanism foarte fin, ușor deteriorabil. Se curăță și se întrețin cu multă îngrijire de către zețar, mașinist sau legător.

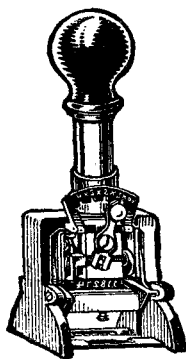


Fig. 77.

N. V. - Abreviațiune pentru Nord Vest.

## O

**O**, verzal se întrebuințează în numerotație ca zero.

**octav**, un format de carte, format din 8 file sau 16 pagini.

**octoih**, Colecțiunea Cântărilor bisericești de Damaschin.

**cotoder**, un format de carte de 18 file sau 36 pagini. Acest format dispăre și este aproape neuzitat.

**o circumflex**, = ô.

**offset**, o nouă tehnică de reproducere, al cărei

șeul (desenul pe placă de zinc), n'are contact direct cu hârtia, ci prin intermediul unui alt cilindru, care este acoperit cu cauciuc, materie, ce are însușirea de a reda toate finețele desenului chiar pe hârtii inferioare. Mașinile de offset au un tiraj mult mai mare, de cât cele de litografie și ca atare offsetul este un procedeu, care va desființa cu timpul litografia. Cu detalii de tehnică nu ne

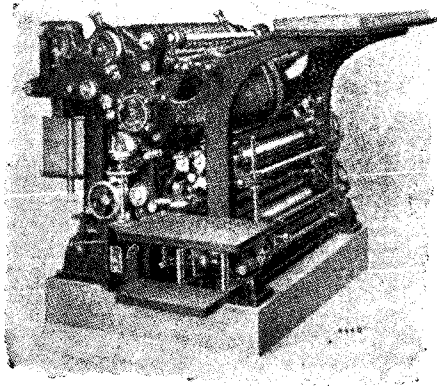


Fig. 78.

principiu este *tiparul indirect*, așa cum l-am putea numi noi. Călea indirectă constă din faptul, că cilindrul cu cli-

putem ocupa în acest vocabular, offsetul fiind o ramură ce nu privește pe tipograf. Offsetul a

fost inventat în America (fig. 78).

**oglină**, măsurătoare făcută anticipat de către autor sau conducătorul tipografiei. Oglină se face de obicei la paginile cu inserții dela ziare și reviste, spre a fixa dinainte locul fiecărei inserții.

**olandeză**, (*cusătură*). Coalele cusute prin mijloc spre a se deschide cartea ușor.

**old-style**, numirea medievalului în Anglia; în ultimul timp introdus și la noi, odată mașinile de cules.

**olograf** = se zice de un Testament scris de mâna testatorului.

**olung**, ó.

**omiliar**. Colecțiune de cântări bisericesti.

**omisiune** scăparea din vedere (nereproducerea) unui pasaj dintr'un text.

**omonim** se zice de vorbe ce se scriu la fel dar au un înțeles deosebit. „anina“ = a agăța și *anina* = oraș industrial.

**ongleu**, vezi *falt*.

**op** operă literară sau științifică.

**operă** scrierile unui autor. Ex. Opera lui Caragiale.

**opuscul** operă mică de știință sau literatură.

**orar** timpul de muncă al unui salariat.

**oriental**, (*zaț*), materia culeasă în limbile orientale.

**organ** de publicitate: ziarul unui guvern, al unei asociații.

**original**. manuscrisul unui text ceea ce servește de model.

**ornament**, materialul tipografic, ce servește la împodobirea lucrării: vignete, finale, chenare, etc.

**ornamentație**, lucrare de împodobire cu material tipografic, Domeniul ornamentației în arta tiparului este foarte vastă ținându-se seamă că tiparul este însuși o artă decorativă.

**ortografie**, arta și felul de-a scri corect cuvintele unei limbi.

**oxid**, Materialul tipografic, dar mai ales litera, în caz că nu este dintr'un aliaj curat, sau spălat insuficient, precum și în urma umezelei, suferă mult de oxidare, ruinându-se în scurt timp. Umezeala produce oxidare.

P

**pagină** = 1. Una din fețele coalei de tipar. 2. Conținutul unei pagini sub raportul literar sau științific.

Ex. *Pagini de antologie* = bucăți reprezentative alese din scriitori celebri.

**paginare**, fragmentarea materiei culeasă pe șpalte în pagini, prevăzându-le cu colontitluri și note.

**paginator**, culegătorul însărcinat cu paginarea materiei. Fr. *metteur en page*.

**pagina de început**, adică cea dintâi pagină cu care începe un capitol sau o carte. De regulă, această pagină nu poartă colontitlu și începe prin a lăsa albitură la cap, eventual cu capo-pagină.

**pagina de sfârșit**, e pagina cu care se termină lucrarea sau un capitol. Textul trebuie să ocupe cel puțin a treia parte din pagină, restul rămâne alb și se ornaamentează cu o linie simplă, sau cu vignete, clișee, etc.

**paieric** In vechea scriere slavo-română: semne în formă

de apostrof ce țin locul vocalei obscure (ü sau I) după consoane. Ex. Mul't.

**palatale** (sunete) — se zice de consoanele ce se pronunță lovind cerul gurii cu limba. Palatalele sunt: „c“, „g“, „j“.

**palimpsest** Manuscris vechiu de pe al cărui pergament s'a șters scrierea primitivă spre a-se scrie altceva.

In Evul-Mediu vechile manuscrite clasice au fost acoperite de Viețile Sfinților. Prin proceduri chimice s'a permis reconstituirea textului primitiv dând astfel la iveală opere însemnate ce se credeau definitiv pierdute.

**pamflet** = un fel de de scriere, articol de ziar prin care se critică violent ceva sau pe cineva.

**pamfletar**, autorul unui pamflet.

**pană**, un fel de lopățiță mică pentru frecatul și ungerea cu cerneală. (germ. *Spachtel*).

**pană**. stil. mod de a scrie al unui autor.

**pancartă** placard a fișat, scris cu litere compacte, vizibile.

**pandectele române** : cea mai importantă publicațiune juridică românească.

**papirus** trestie din Egipt din care se făcea hârtie pe care se scria în vechime.

**parafă**, a pecetlui un registru la fine cu ceară roșie și cu sigiliu, spre a nu se putea scoate sau adăugi foi.

**paragraf**, o parte dintr'o bucată de proză sau dintr'un capitol; semnul paragrafului: §.

**parantezele**, ( ) sunt un fel de arcuri cu cari închid cuvinte sau fraze intercalate sau în alte împrejurări, și se așează întotdeauna cu partea scobită în spre cuvântul ce-l închid. Se culeg lipite de cuvânt.

**parantezele franțuzești**, [ ] sunt colțuroase și închid cuvinte sau fraze dintr'un pasagiu însuși pus în paranteze sau când un vers nu încapă într'un singur rând.

**parafrază**, explicație dezvoltată a unui text.

**parargonaj**, așezarea unui cuvânt cules cu litere mai mici între cuvintele culese dintr'un corp mai mare.

**presimier** carte bisericească.

**parimiar** Carte ce conține fragmente din

proverbele lui Solomon  
**paronim** : vorbă ce se aseamănă cu alta după formă sau origină și nu după sens, ex. abstrage și distrage; contuziune și confuziune.

**pasaj**, loc într'un autor într'o operă ce se citează și se tipărește cu caractere deosebite de textul celălalt.

**pasigrafie**, scriere universală.

**passim**, ici și colea, în diferite locuri. Formula ce se folosește în josul textului pentru trimiteri la autori.

**patriță**, presătura ce se obține pe toba mașinei pedale spre a se face preguitul; *patriță*, vârful de oțel pe care s'a gravat o literă oarecare, cu ajutorul căreia se obține matrița necesară la turnatul literelor.

**patul mașinei**, talpa pe care este așezată mașina.

**pauzele**, închid unele părți explicative din frază, țin adeseori locul virgulei și se distanțează de cuvintele pe lângă cari se pun, cu câte-o spație fină.

**pătrișor**, termen românesc pentru „ghifert“ (vezi „ghifert“).

**perfor**, mașina de perforat.

**pedale**, mașini cari se conduc cu piciorul (*Tiegel*).

**pe gol**, trecerea cilindrului pe formă, fără a pune coala de hârtie.

**pentateuc**, parte din Biblie.

**penticostar**, Carte bisericească.

**peretii mașinei**, părțile laterale ale mașinei în cari se fixează toate vergelele.

**perforă**, a găuri cu mașina.

**perforatoare**, (*linie*) o linie de oțel ceva mai înaltă decât restul ma-

care s'a scris în vechime. Ținea loc de hârtie.

**peria de corectură**, cu care se bate hârtia pe coloane pentru a da tipar de corectură, Fr. *brosse à correction*. Germ. *Korrekturburste*. Fig. 80.

**perie**, un tipar pentru corectură, numit prin faptul că se obține bătând șpaltul sau forma cu o perie. (German *Burstenabzug*).

**perie de leșie**, peria cu care se spală forma. (fig. 81).

**periodic**, o publicație



Fig. 80.

terialului tipograficesc, care se culege în formă pentru ca odată cu tiparul să se și perforeze. fig. 79.

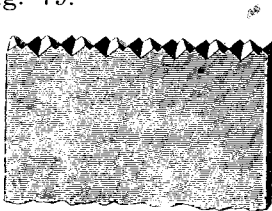


Fig. 79.

**pergament**, pielea de capră preparată prima oară în orașul Pergam (Asia Mică) și pe

care apare la date fixe.

**perl**, caracter tipografic pe patru puncte.



Fig. 81.

**perlă**, literă pe corp 3.  
**petit**, literă pe corp 8,  
 poartă această numire pentru că la inventarea ei era caracterul cel mai mic, cuvânt care în limba franceză înseamnă mic.  
**piatră de corectură**,

piatra pe care se freacă valul și cerneala pentru dat corecturi.

**pîlc** val, expresiune veche, de origină poloneză (pol. *pilka*).

**pîcior**, partea de jos a unui zaț tabelar. D. e.; o factură are cap. (antetul) și *pîcior*, adică partea de jos cu zaț de linii sub formă de tabelă.

**pîlcar**, lucrătorul care dedea cu pilcul sau valul la teasc. Astăzi această meserie nu mai există. Ungerea cu cerneală o fac mașinile în mod automat.

**pînetă**, vezi cleștuțe.

**pîsanie**, inscripțiune pe o lespede de biserică.

**placă** foaie, tablă de metal pe care se imprimă ceva.

**placard** foaie scrisă sau tipărită care se afișează în public.

**planșă**, o foaie de metal sau o bucată de lemn pe care gravorul a desemnat modelul. Hârtia pe care s'a tras cele desenate.

**plagiat**, furtul producției literare sau științifice a unui autor.

**plumb**, metal de culoare albastruie din care se fac caracterele tipografice.

**plus**, semnul plusului

ce-l găsim în semnele matematice: +



Fig. 82.

**polei** a acoperi cu un strat de aur sau bronz literele obișnuite.

**policromă** (gravură)— de mai multe culori.

**policromic**, Tipar în mai multe culori.

**poligraf** 1) aparat pentru reproducerea unui manuscris. 2) autor care a scris despre mai multe materii.

**polisilabic** = cuvânt compus din mai multe silabe.

**polityp**, cuvinte și semne ce se întrebuintează des, mai ales la titluri și sunt turnate într'o singură bucată. fig. 82.

**polița de turnat**, un tablou de proporții în cantitate pentru toate literele și semnele din alfabet. Fiecare limbă are o poliță de turnat specifică.

**pornografie**, scrieri nerușinate, contrare moralei.



**port-pagină**, hârtie sau carton pe care se pun paginile, înainte de compunerea formei.

**port-manuscris**, numit și *tenac sau tencăl*. Un clește din lemn ce poartă manuscrisul de pe care

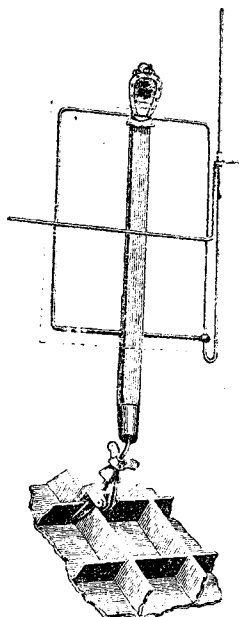


Fig. 83.

se culege și se pune în fața culegătorului, compus din două bucăți, din care piciorul se fixează, pe stîngia cea groasă dela mijlocul casei de litere (germ. *Tenakel*) (fig. 83).

**porție**, bucata de materie ce o poate cuprinde lucrătorul spre a o pune în pagină sau la împăr-

tit. Se numește și grif.

Fr. *portion*. Germ: *Griff*  
**postamentul** (*mașinei*) scânduri de ștejar muiate în olei, pe cari se așterne patul mașinei.

**post-meridian**, de după amiază se scrie prescurtat: p. m. în opoziție cu a. m., care însemnează ante meridian = înainte de amiază.

**post-restant**, formulă scrisă pe adresa unei scrisori arătând că ea rămâne la biroul poștal de unde o ridică destinatarul.

**post-scriptum**, ce-eace se adaugă în urma scrisorii. Se scrie prescurtat: P. S.

**postum**, se zice de o scriere sau operă în genere care se publică după moartea autorului.

**potpuriiu**, producțiune literară sau muzicală făcută din fragmente.

**potrivi**, culorile la che-nare sau formele cu clișee la tipare în mai multe culori alături puse spre a nu da diferențe.

**potriveală** (*potrivire*) când mașinistul tipăritor a înlăturat toate defectele tiparului: presături, părțile slabe, literele defecte, etc. spre a da tiparului o față pe cât

se poate de bună. (germ. *Zurichtung*).

**potrivește forma**, vezi *potriveală*.

**pravilă**, Codice tipărit la Târgoviște în 1652.

**precuvântare** prefață

**predoslovie** precuvântare la vechile scrieri românești.

**presă**, mașina primitivă în formă de teasc, la care se dau și corecturi; — mașină în legătorie, în care se așează cărțile și broșurile înainte de tăiat. (fig. 84).

**presat**, vezi *preguit*.

**presătură**, zațul ce apare prea presat, efectul fundamentului prea ri-

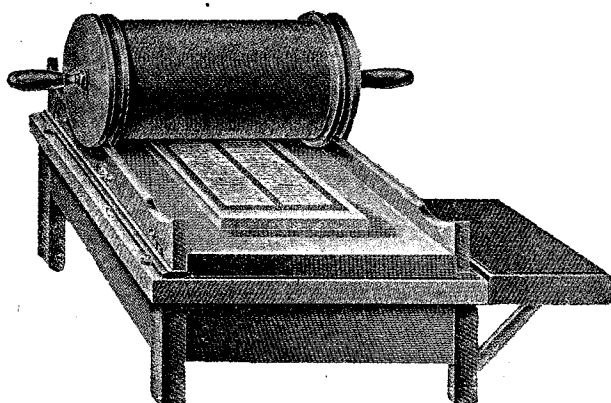


Fig. 84.

**prefață** înfățișarea ideilor principale, primul cuvânt al autorului unei cărți.

**preguit**, tipar în relief. Fr. *gaufage*, ger. *Prägedruck*. Să întrebuițăm termenul *presat*.

**Presa**, ziaristii în genere.

**presa à la minute**, mașina pentru imprimarea biletelor de vizită (vezi *Boston*.)

dicat sau a cilindrului, asupra hârtiei imprimate

**prescurta un cuvânt**, vezi „*abreviație*“.

**prescurtare** sau *abreviațiune*. Obicei curent în arta scrisului de-a reda prin inițiale asociații, organizări etc. Prescurtări curente = F. R. N. — Frontul Renașterii Naționale. N. F. R. — Navigația fluvială română. S. M. R. — Serviciul maritim român

R. M. S. — Regia Monopolurilor Statului.  
B. N. R. — Banca Națională a României.  
C. A. P. S. — Casa autonomă a pădurilor Statului.  
P. T. T — Posta, Telegraf, Telefon.

**Princeps** (ediție—) se zice de prima ediție a unui autor vechiu.

**probar de litere**, un caet cu probele de tipar dupe literile existente în tipografia respectivă. *Probar de litere turnate* scot și turnătorii de litere, spre a arăta caracterele ce le toarnă.

**probe de tipar**, tipărituri colecționate de tipograf pentru a arăta variația literelor sale și capacitatea de lucru (vezi *probar*).

**procedeu**, norma după care se întocmește o lucrare.

**procente**, semnul procentelor: %.

**proces-verbal** = darea de seamă a unei ședințe.

**pro-domo** locuțiune latină: „pentru casa sa“  
Articol, pledoarie pentru a-și apăra propriile interese.

**profil** = Contur literar.

**program**: Scriere afișată pentru a anunța ceva.

**proect**: prima re-

dacțiune a unei scrieri.

**Prolegomene**: introducere, prefață dezvoltată la o scriere clasică, **proprietate literară**. dreptul autorului asupra operii sale.

**prospect**: program ce dă planul, ideea unei opere.

**proteză**: adăogarea unei litere inițiale fără a modifica sensul.—Ex. lămâie și alămâie.

**proză**, tot ce se culege dintr'o lucrare literară, care nu e în versuri.

**publicație**, acțiunea de-a tipări o lucrare.

**publicitate**: mijloc de-a răspândi anumite idei, de-a face reclamă—Arta publicitară.—

**publicist**: autor care practică ziaristica.

**publicațiune**: numele generic pentru tot ceea ce se tipărește: cărți, ziare, reviste, broșuri etc.

**puitor,-oare**, personalul de la mașini, care pune coale. (germ. *Einlegerin*).

**puitor automat**, un aparat care pune coale în mod mecanic, înlăturând mâna omului. (fig. 85).

**puncte de suspensie**: semne ortografice arătând că ideea nu-î complet exprimată.

**punctul**, (.) se culege

lipit de cuvântul sau fraza pe care o încheie.

**puncturi**, niște ținte ascuțite la vârful de jos, cu chivent, cari se fi-

coli speciale din hârtie de împachetat sau de tipar (pentru că sunt sugative) în cari se păstrează până când tipa-

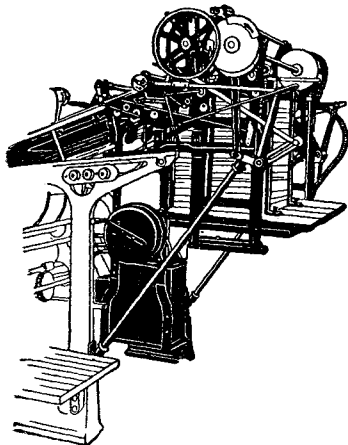


Fig. 85.

xează pe cilindru și la puntea rămii pentru a obține un registru fix; **puncturi** numește turnătorul de litere toate semnele ce le livrează la litera de text pe lângă semnele alfabetice ca: = — „ { § † \*).

**punctuațiune** = totalitatea regulilor de-apune punct.

**pupitru**: mobilă în care se pun cărți.

**punct-spație**, o albitură pe un punct tipografic (2660 = 1 m.).

**pune în maculaturi**. Spre a evita copierea a tiparelor ce se usucă anevoios, se pun în

rele nu se mai copiază. Operația se numește a *pune în maculaturi*,

**pus coale**, (aparatură) un instrument accesoriu mașinilor de tipar plane, care pune coale în mod automat. (Vezi puitor automat).

**punctul tipografic**, este unitatea de măsură, pe care sunt turnate toate caracterele și întreg materialul tipografic. Este invenția lui Pierre Simon Fournier, turnător de litere francez (1737). Sistematizarea punctului tipografic este opera altui francez, a turnătorului de litere

François-Ambrosie Didot (1785). Un metru corespunde cu 2660 puncte tipografice.

**punct-virgulă (;)** se

desparte cu jumătatea unui halbghifert, iar după aceasta se poate pune la spaționat mai multă albitură.

## Q

**quart în**, formatul unei cărți îndoită în 4

file, formând 8 pagini.

**cuadrat**, vezi **cuadrat**.

## R

**răboj**: lemn pe care se însemnau numere și conținea socoteala în trebile țărănești.

**radical**: termen tehnic.

**raft**, policioare în cari se așează literele mari pentru afișe; — în cari se așează hârtia tipărită și pusă pentru uscat.

**ramcă**, rama de fier în care se închide forma pentru mașina de tipar, Fr. *Châssis*. Germ. *Rahme*.

**ranice**, numire arhaică românească pentru ramcele de astăzi. Adică ramele de fier în cari se închide forma la tipografie.

**rând**, un șir cules.

**rândul alb de jos**, este regletele pe un cicero, care se pune în

josul paginei spre a susține rândurile. I-se mai zice și *teșleag* dela nemțescul *unterschlagen*.

**rări**: a depărta literele sau cuvintele unele de altele. Semnul de corectură pentru rărare este acesta „Ψ“.

**răritură**, literele unui cuvânt despărțite prin spații. Când lipsește cursivul, se răresc cuvintele subliniate.

**răstāv**, șina de fier cu mecanism ce servește la închiderea formelor. (fig. 86).

**recapitulațiune**: repetițiune sumară despre ceace s'a scris mai înainte.

**recenzie**: 1) Compararea edițiunii unui scriitor vechiu cu manuscri-

sul. 2) Critica unei opere  
**recenzent:** Autorul unei  
 recenzii.

**reclamă:** Articol mic  
 într'un ziar spre a lăuda  
 sau recomanda o carte  
 sau un obiect în general  
*publicitatea.*

care se pune casa cu  
 litere. De obicei are 8  
 —10 locuri pentru case ;  
 poate să fie însă și sim-  
 plu, adică fără locuri  
 pentru case. Este cuvânt  
 de origină germană, s'ar



Fig. 86.

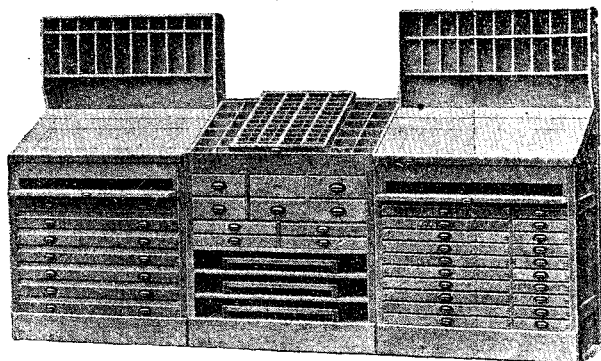


Fig. 87.

**reclamă, (litere de).**  
 În genere literă lapidară  
 și citează aptă pentru  
 lucrări de reclamă.

**recto,** cea dintâi pa-  
 gină a unei file sau foi  
 de hârtie.

**redactor,** persoana ca-  
 re compune o lucrare, în  
 special la ziare.

**reff,** o sculă a turnă-  
 toriilor de litere.

**regal,** este obiectul în  
 formă de raft în care  
 se așează casele și pe

putea înlocui prin cu-  
 vântul cazier sau raft.  
 Regalele sunt de mai  
 mai multe feluri, după,  
 cum sunt și casele de  
 litere. Avem regale sim-  
 ple, duble, etc, Fr. rang.

**regal de accidente,** se  
 deosebește de celelalte  
 prin faptul că poate să  
 cuprindă literele de ac-  
 cidente, ornamentele și  
 chiar albitura necesară,  
 toate într'un singur re-  
 gal. (fig. 87).

**reedita:** a tipărio nouă edițiune.

**regale pentru forme,** în acestea se pun fundamentele cu forme ce așteaptă, tiparul s a u spre a fi împărțite.

**registru,** semnele ce indică exacta călcătură a tiparului la două fețe.

dica mai în grabă lungimea și pentru a fi mai ușori.

**renaissance,** cu vânt francez, însemnând renaștere; litere de titluri numite astfel dela epoca în care au fost tăiate. Mai ales litera pentru accidente.

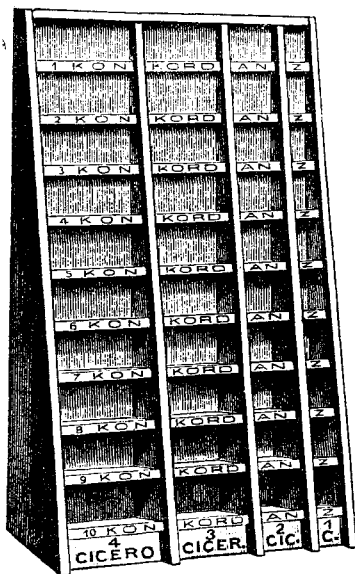


Fig. 88.

**reglete,** material tipografic, din plumb (albitură) turnată în toate lățimile uzuale dela nonpareille, până la 4 cicero. În lungime variază dela 1 quadrat (4 cicero) până la 10 quadrati (40 cicero). Cei mai groși sunt turnați cu găuri scobite, la distanța de un quadrat pentru a in-

**Renașterea,** epoca de înflorire a literaturii, artei și științei produsă în Europa în Secolele XV și XVI.

**repertoriu (alfabetic):** Colecțiune de opere așezate în ordinea alfabetică menită să înlesnească cercetările.

**reportaj:** informațiile cele mai noi.

**reporter**: ziarist care culege știri.

**respect**, (*foaie de*). Este fila albă ce rămâne adesea ori la circulare și alte imprimate, cari se mai numesc și imprimate cu cămașă.

**resturi**, rămășițele de pânză, piele, hârtii, etc., rămase la legătorie în urma unei lucrări.

**reversul medaliei**, dosul figurei principale.

**revers**, partea opusă feței unui obiect.

**revistă**, titlul pentru publicații periodice: revistă literară, științifică etc.

**revizie**, o ultimă verificare, făcută pe un tipar din mașină.

**rezervor**, ghiabul în

**rigla de mijloc**, (*germ. Mittelsteg*), albitura tipografică pusă la forma închisă pentru mașină, la mijlocul formei.

**rigla în cruce**, (*germ. Kreuzsteg*), albitura ce străbate la capul și în jurul paginilor închise pentru mașină.

**rițul**, crestatul cartonului sau mucavalei, spre a se îndoi mai ușor.

## Romane Cicero

Fig. 89.

**romană**, litera tăiată în sensul capităluțelor romane. Mai ales literă de text. (fig. 89).

**romane**, (*cifre*) Cifrele culese din versalele antiepei: XXVI, etc.

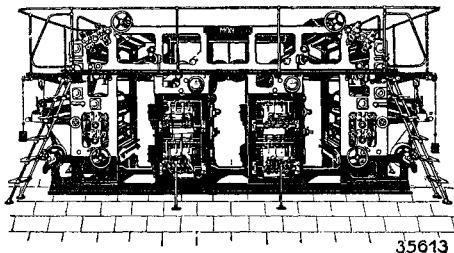


Fig. 90.

care se depozitează cerneala la mașinile de tipărit; magazia unde se află materialul de turnat la mașinile de cules.

**rigla de legătură**. (*germ. Bundsteg*), albitura tipografică, pusă la închiderea formelor între cotorul paginilor.

**ronde**, literă ce imită scrisul rond. Se întrebuințează mai ales la biletele de vizită.

**rondle**, șuruburi de fier tresate, ce se îmbucă cu dinții răstavului spre a ține forma închisă.

**rotar**, omul dela roata



mașinilor azi cel care bagă și scoate formele din mașină, spală și îngrijește mașina.

**rotativă**, mașina de tipar cu hârtie și formă pe suluri. (fig. 90).

**rozetă**: ornament în formă de roză.

**rubrică**, la vechile

cărți juridice sau bisericești se numea titlul tipărit cu roșu. În înțelesul de azi însemnează la publicații periodice o anumită parte ce se menține în permanență.

**ruby**, numire americană a unei litere pe corp 3 și jum.

## S

**sala mașinilor**, atelierul unde sunt instalate mașinele, în tipografia mai mari.

**săptămânală**: publicațiune ce apare odată la o săptămână. Se mai zice și *hebdomadur*.

**săritură**, când zețarul trece cu vederea și scapă rânduri, sau chiar pasagii din manuscris.

**scaun**, un fel de masă mică, înaltă pe care se așează formele mari, pentru corectat.

**scara pisice**, cărare, albă formată în textul cules, în urma spațiilor neregulate.

**schelet**, *literă*, albă, numai cu contur sau subțire.

**scoate corecturi**, Când zețarul îndreaptă greșelile strecurate și însemnate de către corector.

**scoate coale**. Din mașinile, mici (tighel) cu mâna, chiar de către tipăritor, din mașinile de tipar mari, în mod automat.

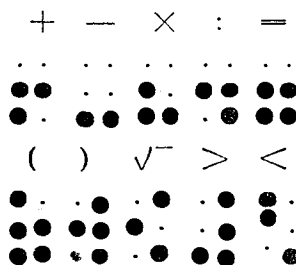
**scoțătoare**, lucrătoare așezată la masa de scos coale spre a sprijini coalele scoase.

**scoarțe**, când cartea nu se broșează, ci se cartonează, atunci locul copertei îl țin scoarțele făcute din 2 foi de carton sau mucava, cu un cotor de pânză, piele sau alt material ce imită. Pe scoarțe se lipește de obicei, și *titlul cărții*, lucrat în mod atractiv.

**scoțiene**, litere de titlu.

**scrisul orbilor**, adică alfabetul acestora în tipar, o invenție umană, pentru a da posibilita-





**scutură casa**, o casă de literă aproape goliță (culeasă) se scutură spre a ridica literile în găuri, ușurând astfel culesul.

**secund**, titlul interior al broșurilor și cărților.

**secunda**, tiparul la a II-a față a unei coale de tipar.

**semnul citațiunii**, (vezi *ghilimete*).

**semnul de exclamare** (!) se desparte cu  $\frac{1}{2}$  din jum. pătrișor (*halbghifert*).

**semne de șah**: vezi *diagrame*.

**semne de corectură**, vezi planșa alăturată la acest vocabular.

**semne farmaceutice**: vezi fig. 91.

**semnul de întrebare**, (?) se desparte exact ca și semnul exclamării.

**semne pentru valuta streină**: £ \$ ₌ etc.

▽	Apă	W	Vitrum	☿	Mercur
+	Prat	≡	Golur	♄	Plumb
ff	Sacharum	≡	Sublimat	♁	Fosfor
+	Acid	⊙	Aur	♃	Zinc
⊙	Sare	♃	Argint	♁	Antimoniu
∩	Spirit	♀	Aramă	♁	Puctoasă
⊗	Ceas	♂	Fier	⊕	Piatră

Fig. 91. Semne farmaceutice.

**sedeș**, o coală ce conține 16 file, adică 32 pag.

**sedilă**, semn ortografic, care se pune sub o literă pentru a-i da pronunțare (ș, ț).

**semi-pătrișor**, vezi (*halbghifert*).

**semnul** sau *marca*, cu care se marchează, pe masa de pus coale sau pe așternutul fundamentului (semnul) unde trebuie pusă coala.

**semne astronomice**, acelea ce servesc la întocmirea zățului de cărți astronomice. Semnele astronomice sunt cele din fig. 92.

**semne botanice**, după cum sunt notate în fi. 95.

**semne calendaristice**: ☾ ☽ ☹ vezi și fig. 94,

**semnul echivalenței**: #, mai este și semnul ducatului, (o monedă),

precum și un semn de corectură, însemnând că este un „spiss“.

**semne matematice**, adică materialul cu care

**sfârșituri**, numirea veche, dar românească pentru *spitul* de astăzi, care nu este altceva decât adaptarea

☾	Lună plină	♁	Pământul	♄	Saturn
☾	Ult. pătrar	♂	Mars	♅	Uranus
☾	Prim. pătrar	♁	Vesta	♆	Neptun
●	Lună nouă	♁	Juno	♁	În opoziție
☉	Soare	♃	Ceres	♁	Conjuncție
☿	Mercur	♁	Pallas	♁	Hexgon
+	Venus	♁	Jupiter	□	Quadratur
♀		♁		△	Trigon

Fig. 92. Semne astronomice.

+	Plus	”	Tertia
-	Minus	◦	Grad
=	Egal	□	Quadrat
×	Semnul înmulțirii (multiplicației)	▭	Paralelogram
>	Mai mare	▭	Romboid
<	Mai mic	✓	Logaritm
:	Proportional	△	Triunghi
::	Adecă	└	Dreptunghi
÷	Aritmetic	∟	Unghi ascuțit
±	Mai mult sau mai puțin	∟	Unghi obtuz
′	Minute	∞	Asemănător
″	Secunde	∞	Egal și asemănător
		∫	Integral

Fig. 93. Semne matematice. În zățul matematic avem semnele de mai sus, (cu înțelesul lor).

se notează într'un zățul de cifre semnele matematice (vezi Fig. 93).

**sfoară**, ce servește la legatul paginilor sau coloanelor.

**cuvântului german Spitz**, adică ilustrații sau ornamente de sfârșit de capitol sau carte.

**sicativ**, substanța amestecată în cerneluri și colorii pentru a pro-

duce o uscare mai rapidă.

**sepie** 1) Molusc din care se face și o cerneală tipografică 2) Desemnul făcut cu această cerneală.

**sf.**: abreviațiune pentru sfânt.

gea, în care se sprijinește coala la pus.

**signatura coalei de tipar**, steluța sau cifra, sau alt semn ce se pune în josul primei pagini din fiecare coală spre a numerota coalele servind spre orientarea le-

☉	Duminică	♄	Sâmbăta	✳	Hexagon
☾	Luni	●	Lună nouă	□	Quadrator
♈	Marti	☾	Primul pătrar	△	Trigon
♁	Miercuri	☾	Lună plină	⊙	Opoziție
♃	Joi	☾	Ultimul pătrar		
♀	Vineri	☿	Conjucțiune		

Fig. 94. Semne calendaristice.

♂	Pomi	♀	Femenină
♄	Pomi mici	+	Otrăvitor
∞	Număr nehotărât	≠	Foarte otrăvitor
☿	Mercur	♁	Lipsă
☾	Sălbatec	♃	Permanenți
+			
☉	Plantaje de un an		
☾	„ de doi ani		
♂	Masculină		

Fig. 95. Semne botanice.

**siderografia**, arta de a reproduce dupe plăci gravate în oțel (germ. *Stahldruck*).

**siglu**, literă întrebuintată ca avreviațiune la tipăriturile arhaice: D. e: „Io“ este siglu vechilor noștri Domni.

**signătoare**, două clape de fier fixate pe o ver-

gătorului. Pe vremuri se puneau literele alfabetului cirilic, iar dacă volumul se termina cu x purtând litera O (adică a 13-a) însemna nenorocire pentru tipografie.

**signatura literei**, tăutura rotundă sau colțuroasă în lungimea liet-

rei, apropiată mai mult de partea de jos a literei. Signatura înlesnește zetațarului culesul, căci cu ajutorul acesteia cunoaște poziția literei, fără a avea nevoie să privească din aproape floarea. Pentru a distinge garniturile de litere una de alta, se fac diferite signaturi și chiar combinațiuni de 3—4 tăeturi și chiar mai multe.

**silvio**, numirea italiană a unei litere pe corp 14.

**sistem Braille**, (vezi *scrisul orbilor*).

**sistem Didot**, materialul tipografic turnat conform sistemului stabilit de francezul Didot.

**sistem german**, materialul tipografic turnat conform sistemului preconizat de Breitkopf, Berthold, și alți.

**slove**, (vezi *Cirile*).

**S. O. S.**: Abreviațiune pentru semnalul de pericol pe care-l lansează vapoarele în pericol de înec.

**spaționare**, (*răritură*), posibilitatea de a lungi sau scurta un rând cules, cu ajutorul spațiilor de diferite mărimi, după regulile cunoscute în meseria culegătorului. Spaționarea este o lucrătură dificilă, care cere toată atențiunea, într-

cât un zaț perfect se cunoaște după felul cum este spaționat.

**spații**, albitura subțire, ce nu trece peste un pătrișor (*ghesfirt*) și cu ajutorul căreia zetațarul spaționează rândurile, regulând intervale între cuvinte (Fig. 97, vezi *spaționare*).



Fig. 96. Spații pe 1 cicero.

**spații**, albitură mai subțire ce servește la despărțirea cuvintelor între ele.

**specială** (*ediție*)—publicațiune cu caracter sporadic care anunță evenimente neobișnuite.

**speech** (*cit. spici*)—discurs ocazional. (*Din engl. speech*).

**spinarea literei**, este partea unei litere, care nu apare în tipar, spre deosebire de floarea literei, ceace este însăși litera, (germ. *Fleisch*).

**stare**, albitura ce se lasă la începutul fiecărui „da capo“.

**statistică**, știința care se ocupă cu gruparea faptelor și cari sunt arătate în cifre.

**stea** sau asterisc. Semn ce se pune lângă cuvinte pentru a le arăta explicația în josul paginei-

**steluța**, \*) ce se întrebuițează uneori ca și fracțiile, deaceia are floarea așezată sus. Servește și la combinațiuni: \* \* \*

**stenograf**: cel ce cunoaște stenografia.

**stenografie**: arta de-a scrie cu prescurtări.

**stereotipie**, clișee din plumb, turnate după o matriță (de hârtie combinată) luată de pe formă sau clișeu.

**stil**, felul de a lucra, urmând indicațiile unei epoci: stil clasic., stil modern, etc.

**strângătorul**, instrument la spatele mașinei, care așează bine coala scoasă din mașină.

**sub-titlu**, adică al doilea titlu, pus sub cel principal, la capete de articole, sau frontispicii, etc.

**sufix**: silabă pusă la sfârșitul cuvintelor pentru a le modifica sensul.

**sufală praful**, din casele de litere (cu ajutorul unui aparat numit *foale*, vezi acesta).

**sul**, mic instrument cilindric așezat lângă cilindrul de tipar al mașinei, de care se prind sforile și șiretul ce scot coalele tipărite.

**sulă**, instrument de care se servește zețarul la scoaterea corecturilor. Se compune din două părți, din mânerul de lemn și din sula propriu zisă, dintr'un oțel ascuțit și în formă rotundă. Fr. *poinçon*. Germ. *Ahle*.

**sumar**, arătarea pe scurt a cuprinsului unei cărți sau capitol.

## S

**șanț**, dunga adâncă ce se face la cotorul unor registre mari. Unii folosesc numirea de: vargă.

**șarpantier**, formatul în 8 al hârtiei Nr. 4.

**șif**, vezi galion.

**șif pentru ziare**, Un galion pe formatul 12.

**șine**, 2 până la 4 șine construite în corpul mașinilor de tipar. Pe aceste șine acționează mișcarea fundamentului cu forma tipografică, trecându-l la uns cu cerneală și la presiune sub cilindru. Șinele au

poziție orizontală și se țin scăldate în ulei.

**şlefuit**, (germ. *schleifen*) termen întrebuințat la litografie, când se freacă piatra, dar îl folosește și tipograful.

**şiret**, panglicuțele dela mașini la valul de lemn de scos coale, pe cari rulează coala tipărită între cilindru și până la valul de lemn.

**şmal**, litera strâmtă îngustă. D e l a g e r m. *schmal*.

**şnur**, un fel de sfoară mai durabilă ce se întinde la aparatul de scos coale. Fr. ficèle. Germ. Schnur.

**şpalt**, un galion cules plin adică atunci când zațul „e pe şpalte“

**şpis**, petele negre, ce ies uneori între cuvinte prin eşirea albiturei în cursul tiparului.

**şpiț** linii simple sau florante, ornamente sau

vlgnete, mici triunghiuri se pun la finele articolelor sau capitolelor. Fr. Fleuron. Germ. Spitz. De preferat cuvântul românesc „finale“.

**şrift**, numire arhaică pentru literă. Dela nemțescul *Schrift*.

**şstampă**, gravură în lemn sau în metal, înfățișând o imagine.

**ştemplu**, un vârf de oțel gravat, cu care bate turnătorul de litere matrița în aramă.

**ştreif**, şuvițe de hârtie, rămase pe diferite mărimi după ajustarea vreunei hârtii.

**şurub-central**, la mașinile tighel, şurubul dela mijlocul presei fundament de unde se regulează presiunea.

**şvabacher**, litera de tranzacție între cea gotică și fractur.

**şuviță**, vezi *bentă*.



T

**tabelă** sau **tablă de materii**: 1) Lista subiectelor în orice tipăritură. Se așează la sfârșitul cărții. 2) Pagină zețuită.

**tabelar** **zațul**, **zațul** special pentru registre.

**tablii**, **numirea** arhaică a paginelor de zaț.

**tâlc**: explicațiune mai profundă a unui text.

**talon**: coală de cu-poane.

**talpă**: odinioară: semn făcut de cei care nu știau carte.

**tarif tipografic**, **învoirea comună** a tipografilor de a lua prețuri, după un anumit tablou. În România, numai în Ardeal există un tarif tipografic.

**teasc**, presa de tipar în forma veche.

**tenacăl**, v. port-manuscris.

**termen tehnic**: expresiune proprie unei științe sau arte.

**terția**, caracterul pe corp 15.

**teșlag**, vezi *rândul alb de jos*.

**testea**: număr de 24 coale (Măsurătoare clasică).

**tetradă**: format de 4 coale.

**text**, caracterul pe corp 20.

**text**, materia culeasă curată fără clișee.

**textuală** (*reproducere*) culegerea literelor întocmai cu originalul (cu textul).

**tip**: caracter tipografic.

**tipar**, primele copii după forma tipografică și acelea cari nu fac parte din tirajul ce se predă. *Tipar* se mai numește și tipografia pe scurt. Însă tiparul poate să fie tipografic, litografic, etc.

**tipar anastatic**, adică imprimarea unor tipărituri vechi, prin a-le reproduce cu ajutorul unui procedeu chimic, trăgându-le la piatră sau zinc, fără ajutorul fotografiei sau oricărui alt gen de copiere. De când există reproducerea chemigrafică cu ajutorul fotografiei și mai cu seamă offsetul, tiparul anastatic pierde terenul.

**tipar de corectură**. Un tipar destinat corecturii pentru a îndrepta greșelile.

**tipar în ceară**, matri-

tele pentru galvanoplastie

**tipări**, adică operația tipografului de a scoate tipare dupe formă, la mașină, presă, etc.

**tipăritură**, produsele tiparului.

**tipăritor de accidente**, (vezi) *tiparul accidentelor*).

**tiparniță**: În limbajul cronicilor noastre: tipar instalat în mânăstiri.

**tipar de maculatură**, tiparele date pe hârtii maculate.

**tiparul** e meseria tipografului. Când tiparul este practicat în condițiuni mai primitive sau reduse ca utilaj tehnic, atunci se numește *meșteșug*, iar când este dezvoltat la proporții de uzină se numește *industria tiparului*.

**tiparul accidentelor**, acesta e domeniul tipografului tipăritor, unde trebuie să concureze cu litograful care tinde a acapara lucrările de accidente (vezi: *zațul de accidente*). Deaceia s'au construit cu timpul mașini și prese speciale pentru tiparul acestora, iar cernelurile colorate găsesc întrebuințare în nuanțe infinite și în tipografie ca și în litografie. Pentru tiparul accidentelor sunt deci

mașini anume, cât mai perfecționate (Phoenix, Victoria, etc), iar mașinistul tipăritor, lucrător specializat în această ramură, întrebuințează un sistem de potriveală și tratament la mașină, cu totul diferit și mai complicat, de cât al tiparului de lucrări curente.

**tipograf**, cel ce exercită meseria tipograficească.

**tipografie**, scriere prin tipar, arta imprimăriei sau a meșteșugului de a reproduce gândirea cuiva în mai multe exemplare. Tipografia este un meșteșug, practicat de particulari sau stat.

**tipografie**, înseamnă și totalul materialului care servește pentru cules și tipărit.

**tipografie de accidente**, acele ateliere tipografice, cari în contrast cu celelalte, se amenajează și se ocupă în mod exclusiv cu compoziția și tiparul lucrărilor de accidente.

**tiraj**. 1) Cantitatea în parte a coalelor de hârtie odată tipărite. 2) Numărul exemplarelor din vre-o lucrare (broșură, carte, etc.) tipărită.

**titlu**, prima față a unei broșuri, pe care se imprimă denumirea acesteia

**titlu:** În tipografie: caractere de litere.

**titlu cărții,** (vezi *frontispiciu*).

**titlu fals,** la finele cărții (broșuri), se pune adesea pe lângă titlul obicinuit și câte-un titlu mai mic, compus numai din titlul principal, (germ. *Schmutztitel*).

**titlatură,** denumirea așezată în fruntea unei cărți sau unui capitol pentru a face cunoscut subiectul.

**Typograph,** mașină de cules.

**toba mașinei,** o planșă de lemn, deasupra cilindrului. Pe toba stă hârtia, de unde puitorul o îndrumază coală cu coală spre clapele mașinei de tipărit (germ. *Papiertisch*).

**ton,** vezi fontă *tonalitate*, nuanța dată unei culori.

**top** de hârtie, o cantitate anumită de coale de hârtie. De regulă 500.

**traduce:** a trece o scriere dintr'o limbă în alta.

**trage:** a tipări: a trage o carte în mii de exemplare.

**trăsură de unire:** liniuță pusă între părțile unui cuvânt compus.

**tratat:** operă de bază în care se tratează despre o știință sau o artă.

**triflă:** ornament ce imită trifoiul.

**trema,** două puncte puse ca accente pe o literă: ă, ö, etc.

**tricădere,** o regulă stabilită în Germania privitor la felul cum trebuie să se succedă rândurile în titlaturi și în zațul de accidentă. Aceste reguli sunt îndobște acceptate și practicate în toate țările.

**trichromic,** tipar în 3 colori suprapuse, din combinarea cărora rezultă mai multe colori. Clișeele sunt autotipice.

**triftong:** Silabă compusă din trei sunete rostite deodată. Ex. „beau“.

**turație,** mișcarea unei mașini tipografice (turație simplă sau dublă).

**turnător,** lucrătorul stereotipar, sau cel care toarnă litere.

**turnătorie,** meșteșugul sau instalația pentru turnat litere.

**țidil,** = ț.

# U

**u grav**, = ù.

**u lung**, = ú

**umlaut**: semn tipografic compus din 2 puncte ce se așează deasupra literelor a, o, u, în limba germană. Ex. grün.

**universal**, sistemul universal numit și Didot; —cheia universală, ce se întrebuințează la închisul formelor; — mașină de cules.

**unziale**, contrasul inițialelor, adică literă versală fără ornamentație, și cari în unele cărți vechi țineau locul inițialelor.

**uric**: document vechiu

**uvraj**: scriere literară sau științifică.

**uvrier**: lucrător.

**uzată** vezi literă uzată.

# V

**vade mecum**: carte cu cunoștințe de bază (uzuale) și indispensabile, ce se poate purta cu sine.

**vacăt**, cuvânt de origine latină (*vacant*). Este numirea paginei albe ce urmează titlul interior. Adică pagina albă (vacantă) nefiind tipărită.

**val**, instrument sau mai bine zis o parte a mașinei de tipar îmbrăcată într'o pastă gelatinoasă numită clei (vezi clei de val). Valul are formă cilindrică, el servește pentru îngrirea formei cu cerneală.

**val ductor**, adică va-

lul, care duce cerneala dela rezervor la valurile frecătoare. Mișcarea acestuia se poate regula după necesitățile tiparului.

**valul de corectură**, este un aparat cilindric cu pastă gelatinoasă, numit clei de valuri, cu care se înegresc literele pentru a da corecturi.

**valuri frecătoare**, se numesc valurile ce cad între cele ungătoare și între *valul ductor*, având menirea de a freca cerneala luată de ductor din aparat (rezervor și a o preda frecată valurilor ungătoare.

Mișcarea se face în sens invers. (germ. *Reibwalzen*).

**val de lemn**, face parte din aparatul de scos coale al mașinei de tipar. Este un val din lemn poleit la două capete cu roată dințată, iar pe sul purtând și rețele și sfoara ce scoate coalele.

**valuri ungătoare**, adică acelea, cari aduc (ung) în mod automat cerneala pe formă, fiind în conexiune cu celelalte valuri. La mașinile de tipar mai simple sunt două valuri ungătoare, la cele mai bune și mai moderne găsim câte 3, chiar și 4 valuri ungătoare, fiindcă un tipar bun, depinde foarte mult și de valurile ungătoare. (germ. *Auftragwalzen*).

**vargă**, vezi șanț.

**vărsători**, numirea veche a turnătoriilor de litere.

**vel**: In scrierile noastre vechi, epitet ce înseamna „mare” ce se alătura rangului boerilor.

**vergeă**, vezi bețe.

**versale**, litere mari  
D. e: **VERSALE**.

**vinietă**: (dela fr. „vignette” mică stamă

sau desen pentru ornamentarea cărților.; clișeu polityp. Se pune mai ales la zațul de broșuri și cărți, precum și la accidente.

**verso**, se întrebuințează pentru fața unui obiect, în opoziție cu recto. Inseamnă și pagina doua a unei file sau foi de hârtie.

**vingălac**, vezi culegar.

**vizită** (carte de—) cartonaș pe care se tipăresc numele și profesiunea unei persoane.

**volante** (Foi—) Foi izolate de hârtie. se răspândesc ca reclamă pe străzi, din avioane, în localuri, etc.

**vocabular**, un dicționar al unei limbi, scurtaț, mărginindu-se să talmăcească cuvintele dintr'o știință sau meserie (vocabularul tipografului).

**vocală**: Sunet ce se pronunță ușor și se aude tare. Vocalele sunt: a, e, i, o, u.

**volum**, o carte ce trece peste 10 coale.

**virgula**, (,) se culege lipită de cuvântul după care urmează.



**W.**: literă ce figurează în numele proprii și în unele vorbe de origine anglo-saxonă. Ex. Tramway cit. Tramne.



**X.**: a 23-a literă a alfabetului. Cifră romană în valoare de 10. Semnul algebric pentru cantități necunoscute. Razele X. Numele razele Röntgen.

zece ; precedat de **I**, nu înseamnă decât nouă.

**xilograf**, meșterul care se îndeletnicește cu xilografia.

**x**, verzal, în notația romană valorează

**xilografia**, arta de a grava în lemn.



**Y.** a 24-a literă a alfabetului; figurează numai în câteva nume proprii englezești.



**Z.** a 25-a și ultima literă a alfabetului.

**zapis**: înscris vechiu.

**zaț**, o materie culeasă, formată în rânduri și formă. (Cuvânt de origine german (*Satz*).




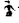








**zaț amestecat**, adică variațiunile de litere cursive cu drepte și al-dine.

**zațul de accidente**, compoziția unor lucrări tipografice, cari se dis-

ting de lucrările comune și dau posibilitatea tipografului, ca din materialul său steril să compună lucrări cu o nuanță de artă și estetică. Zațul de accidente e relativ recent, căci abia în anii 40 ai se-

**zațul de inserții**, o specialitate a accidentarului.

**zaț de vers**, totalitatea cuvintelor rânduite într'un ritm, cu acelaș număr de silabe. În latinește și grecește găsim zaț de *versmetric*; zaț de *vers ritmic*, caracte-

	Vărsătorul (Ianuarie)		Leul (Iulie)
	Pescii (Februarie)		Fecioara (August)
	Berbecete (Martie)		Cumpăna (Septembrie)
	Taurul (Aprilie)		Scorpii (Octombrie)
	Gemenii (Mai)		Scutătorul (Noembrie)
	Racul (Iunie)		Capricorn (Decembrie)

(Fig. 98). Zodiile, adică semnele grafice ce notează câte-o zodie în calendar, sau în alte lucrări

colului trecut, a început în Franța, Germania și America o mișcare care tindea să salveze unele lucrări, aproape acaparate de litografie, cum sunt imprimările de ordin social (bilete de nuntă, de vizită, invitații, etc.) și cele mercantile: cartea de adresă, hârtia de corespondență, facturile, memorandum, etc). Rezultatul acestei reformări a însemnat înflorirea fondajului de literă, care creiază de atunci aproape pe zi ce trece noi caractere de literă (vezi aceasta).

**zaț de compoziție**, vezi compoziție.

ristic prin accentuarea lui, zaț de *vers alb*, fără rimă, zaț de *vers liber*, cu diferite măsuri rimate.

**zațbret**, vezi fundament.

**zendă**: scrierea sacră a Parșilor.

**zețar**, culegător.

**zețărie**, culegătorie.

**zeț-linie**, linia de culles pe care se înșiră litera în culegar. La împlinirea unui rând, aceeaș linie se alternează succesiv, până la complectarea culegarului. Ea înlesnește cullesul.

**zero**, semn numeric, alcătuit din O versal.

Așezat la dreapta unei cifre o mărește cu zece.

**zețui**, a culege literele din casă, ar fi de preferat : a culege.

**ziar**, publicație zilnică sau periodică în care se scriu și tipăresc faptele și întâmplările unei zile sau dintr'un timp determinat.

**ziarist**: jurnalist.

**ziaristică**: profesiunea ziaristului, celui ce scrie la ziar.

**zincograf**, lucrătorul care execută clișee în zinc. Zincografie, instalația de a face clișee în zinc.

**zodiac**: Semne tipografice înfățișând cele 12 constelații. Fig. 98.





# SEMNELE DE

It  
Li  
Ta  
L, Hai

atunci

1/0  
a  
x  
IX  
Lte

punem  
in acest

It

Dacă o literă s'a cules greșit, tăiem litera cu o linie dreaptă, sau alte semne diferite din leții frânte, și însemnăm pe marginea coloanei aceleși semn, punând și litera ce trebuie să înlocuiască pe cea greșită. Lipsa punctuației tot așa se notează. Dacă sunt multe litere greșite într'un cuvânt, se înseamnă toate prin atâtea linii, câte litere greșite sunt, sau dacă sunt prea multe, atunci se șterge cuvântul întreg și se repetă la margine. Când se găsește o literă amestecată, culeasă din altă familie de caractere (mai neagră sau cursivă), se notează la margine prin punerea în pătrat sau subliniere.

Fiind într'un cuvânt o literă mai mult, sau într'o frază cuvinte repetate, vom însemna la margine semnul X adică „deleatur” (a suprima).

O literă întoarsă se notează la margine cu semnul „vertatur” arătat aci.

Lipsind o literă într'un cuvânt, se șterge o literă dinainte, sau după litera care lipsește și se notează ambele la margine.

Câte-odată lipsește un cuvânt întreg. Arătăm locul cu un semn și cuvântul la margine. Dacă lipsesc mai multe cuvinte, semnul mai vizibil și se reproduc cuvintele ce lipsesc în josul paginii, sau în altă parte unde avem loc liber, arătând și în manuscris cu roșu sau albastru, partea omisă.

O literă uzată se notează, repetând litera la margine și subliniind-o de două ori.

Fiind spații prea mari între cuvintele unui rând se notează cu semnul unei linii cu semicerc. Tot astfel se arată și literile despărțite de cuvântul căruia apartin.

Dacă între cuvinte nu-i spațiu suficient, aplicăm aceste semne.

(Făcându-se o stare (aliniat nou), unde nu trebuie, semnul de aci, arată că trebuie continuat fără aliniat nou. Iar dacă dorim deschiderea unui nou aliniat notăm acest semn. Literile căzute la margine, sau cuvintele și rândurile mai ridicate se pun în linii paralele. Rândurile ce nu se aliniază nici în linie verticală se remarcă în felul arătat aci.

# CORECTURĂ

Un cuvânt ce urmează să fie spaționat (rărit) se însemnează astfel, iar când dorim să desrărim, a p l i c ă m acest semn.

În ceea ce privește sublinierile, adică distincția de caractere, autorii fac următoarele sublinieri: la cursive aplică o linie tremurată, sau o singură subliniere. La aldine (semi-negre) două linii, la compacte (negre) trei linii. Litera VERZALĂ (capitale), se notează ca și cusivul și se va indica în mod clar la margine.

Cuvintele, care nu se pot descifra dintr'un manuscris ilizibil, sau murdărit, se culeg ~~cu~~ cu floarea în jos, sau sa lasă ~~suficient~~ pentru intercalare la corectură.

Dacă dintr'un caracter n'avem anumite litere, atunci zețarul le blochează, adică pune altele corespunzătoare ca mărime, însă cu floarea în jos. Acestea nu se corectează, ci se lasă așa; zețarul după ce și-a procurat literele respective, corectează singur.

Dacă apare albitura dintre cuvinte, o arătăm prin semnul # (ducătului).

Într'un zăț cu rânduri rărite, cu prea mari intervale sau cu altele) prea mici se aplică la marginea rândurilor semnul arătat aici

Dacă din greșală se șterge unul sau mai multe cuvinte, atunci se pune o linie punctată sub cuvântul șters și se indică la margine cuvântul „bun“.

Când se umblă cu zatul, adică, când se paginează, se întâmplă, ca unele cuvinte, sau (să-și rânduri) schimbe locul. Acesta se înseamnă în felul arătat, iar rândurile greșite se numerotează la margine.

Fiind schimbată într'o frază ordinea, cuvintele numerotăm.

Dacă dorim să dăm unui cuvânt [importanță mai mare] se va pune la mijloc într'un singur rând, notăm acest semn.

Corecturile să se noteze clar, pe cât posibil cu creion sau cerneală roșie.

*Rog încă o corectură! 19/I 1928 d.*