

A. R.

I
73803

VOCABULARUL TIPOGRAFULUI ROMÂN

INTOCMIT DE:
VIRGIL MOLIN
LICENȚIAT ÎN
ARTE GRAFICE

*



EDITURA AUTORULUI / CRAIOVA 1923.

700 h. 1924

VOCABULARUL TIPOGRAFULUI ROMÂN

INTOCMIT DE:
VIRGIL MOLIN
LICENȚIAT ÎN
ARTE GRAFICE



EDITURA AUTORULUI / CRAIOVA 1923.

*
TIPARUL
SCRISUL ROMÂNESC
CRAIOVA
*

P R E F A Ț A

Paralel cu activitatea ce-o desfășor în coloanele revistei „Grafica Română“ din Craiova, intenționez a scoate mai multe tratate și manuale practice. Fiecare lucrare este menită să se ocupe în mod amănunțit cu teoria și practica artelor grafice, servind ca bun povățuitor și îndrumător acelor cari ar simți încă lipsa unei educații profesionale posterioare, iar tinerei generații ca solid izvor al cunoștințelor de specialitate.

Ca primul din această serie a fost sortit „VOCABULARUL TIPOGRAFULUI ROMÂN“, destinat să acumuleze într'un mănunchi întreaga terminologie tehnică a tipografului român. Este adevărat că această terminologie e încă săracă și plină de străinisme (mai ales germanisme), fapt inerent și explicabil, când ne gândim că odată cu introducerea tiparului a trebuit să adoptăm toate definițiile și termenele tehnice uzuale în limba celui care ne-a inițiat pentru prima oară în „misteriile“ artei lui Gutenberg.

*Din cele înrădăcinate, ajungem să amintim pe cele mai tipice, și pe cari nu ne-a reușit încă să le scoatem din uz, deși avem termen propriu limbei noastre: vingălac=germ. Winkelhacken (culegar), ainfas=germ. Einfass (chenar), ghifert=germ. Geviert (pătrișor), etc. Caracteristic este și termenul pilc (polon.=pilk, însemnează val de uns cu cerneală), care își trage obârșia dela polonezi și pe care l'am împrumutat probabil în timpul înființării tiparnițelor mânăstirești din Moldova, când materialul tipografic eră livrat de către turnătoriile din Lemberg și Cracovia *).*

*) Vezi „Istoria bisericii românești“ de N. Iorga, vol. I și II. Editura Neamului Românesc, Vălenii de Munte.

Cu toate acestea avem și noi o mulțime de cuvinte proprii mediului nostru și al căror înțeles nu-l găsim în terminologia altor popoare. Astfel: spinarea literei, lăsătură, rotar, așternut etc. În acest vocabular am indicat la termenul străin expresiunea românească, și care trebuie păstrată. Insistăm și aici pentru a scoate din uz cât posibil toate străinismele și a le înlocui cu termeni proprii limbei noastre, înavuținând terminologia românească.

O lucrare similară celei de față nu cunoaște încă literatura noastră de specialitate. Singur răposatul Gh. Ionescu, în opera sa de mare valoare „Călăuza Tipografului“, a adăugat la sfârșit un mic vocabular, în cadre cu totul restrânse și sărac în cuvinte.

În acest vocabular am căutat să cuprind toate expresiunile în uz și arhaice. Se prea poate să fi omis vre'una și cred că cetitorii mei nu vor întârzia a comunica totul ce n'ar cuprinde, pentru ca la o nouă ediție să-l scoatem complectat.

Socotesc deci că acest vocabular va fi de mult și real folos colegilor mei în genere, mai ales însă generațiilor ce ne vor urmă.

Craiova, Octombrie 1923.

V. MOLIN.


A


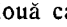
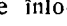
abreviație, prescurtarea cuvintelor la cules prin eliminarea unor litere: D., D-na pentru Domn, Doamnă.

accent, semnul ce-l poartă unele litere: accent ascuțit (á) grav (à) circumflex (â).

accidente, lucrări tipografice mărunte, a căror compunere este variațiune de litere, deunde și numirea. Lucrările de accidentă se deosebesc de cele comprese prin nota aparte ce o are fiecare, întrebuițându-se literă și ornamente după gust, pe când restul lucrărilor este făcută pe o formă stabilită și în perpetu repetată. Lucrări de accidentă sunt: biletele de vizită, de nuntă, de botez, de intrare, cărțile de adresă, capetele de scrisori, invitațiile, programele, memoran-dele, etc.

a circumflex = â.

acoladă, trăsură de unire numită și arc. Se toarnă într'o formă întreagă , în două

părți separate , într'un mijloc  și două capete , restul se poate înlocui cu linii de alamă corespunzătoare.

a cu tremă = ä.

adresă, este capul de scrisoare, numit și antet.

afiș, foaie format mare de lipit pe ziduri, numită și placardă (fr. affiche).

agate. Numirea unui grad de literă uzitat în America. Are cheglu de 5.16 puncte = 1.93 mm. și corespunde în aproximație gradului de nonpareille al nostru.

a grav = à.

aimfas, liniile groase, chenarele cari incadrează marginele unei forme. Se toarnă pe formatul literelor sau pe formatul liniilor, din metal de literă și alamă. Numirea dela germanul „Einfassung“ (Fr. filet-gras). Numirea aceasta ar putea dispărea, înlocuind-o cu aceea de chenar.

ainpap, a unge cu materie cleioasă (cu cocă) scoarțele unui registru, sau unei cărți la legat

Iși trage origina dela „Einpa-pen“-ul german. S'ar putea înlocui cu înclaire, expresiune mai proprie limbei noastre.

ajustă a face ca un lucru să se potrivească, al reduce. D. e: reducerea hârtiei prin tăiere la un format oarecare.

alamă, metal compus dintr'un aliaj de aramă și zinc de o culoare galbenă lucioasă, din care este turnată o bună parte a materialul tipografic: linii, literă, chenare, ornamente, chiar și clișee. (germ. Messing).

albitură, materialul tipografic (dursușuri, quadrați, regleți, etc.), ce se pune între cuvinte și rânduri pentru complexarea formei.

aldine. Numirea literei semi-neagră, și asemănătoare antiquei, (**aldine**) numită aldine în onoarea marelui tipograf venețian Aldus Manutius (1450-1515), deși n'are nimic comun cu litera formată de acesta.

alfa, întâia literă a alfabetului grecesc: α.

alfabet, totalitatea literelor unei limbi. Se numeră peste 400 de alfabete vechi și moderne. Numirea după Alfa și Beta, primele litere ale alfabetului grecesc.

alfabetul cirilic, vechia literă din care se culegeau pe vremuri lucrările înaintașilor noștri. Se compune din 43 litere. Cifrele erau reprezentate și prin

anumite litere ale alfabetului.

alfabetul ebraic, se compune din 22 litere, simplu și cu vocale punctate.

alfabetul german, se compune din 26 litere și are tăietură specială. Vezi: fractur.

alfabetul grecesc, compus din 24 sonori, aranjate în case speciale.

alfabetul rusesc, conține 36 litere. Are oareșcare asemănare cu cel cirilic.

alghefirți, (dela nemțescul „Halbgeviert“), înseamnă jum. pătrișor.

alineat, un nou pasaj, unde primul cuvânt este puțin intrat, conform regulilor tipografice, bazate pe proporția între formatul paginei și mărimea literei. La o lățime de un alfabet alineatul începe după o intrare de un ghifert, etc. Curente noi ce străbat azi arta tipografică, ni zuesc a elimina spațiul dela intrarea într'un nou alineat.

almanah, calendar cu diferite observațiuni și date.

a lung = ă.

antiqua, litera noastră cu care tipărim în genere, obicinuită la popoarele aparținătoare gintei latine. A nu se confunda cu capitalele romanilor și goticul teutonilor. Litera antiqua își găsește obârșia în minusculele carolinghiane din secolul 14 și 15. (Fig. 1).

antiqua-versale, literă anti-
 antiqua majusculă. **apostrof**,
 semnul omitei unei litere : v'am, în loc de
 vă am. **arabescuri**, ornamenta-
 țuni compuse din impletituri
 caprițioase de frunze, flori, a-
 nimale și deseneuri abstracte,
 obicinuite în arhitectura arabă.
 Numire generalizată în timpul

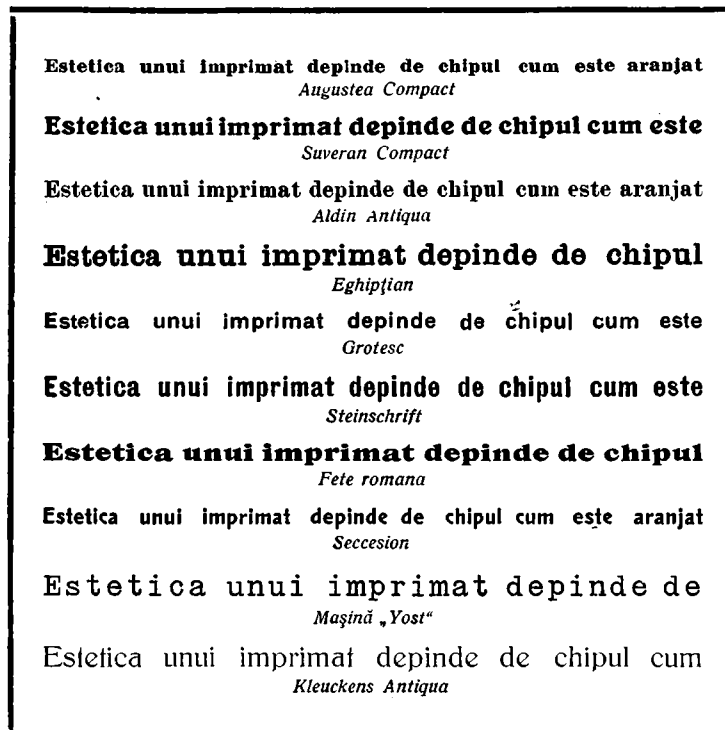


Fig. 1. Diferite caractere de literă dreaptă.

renașterii italiene, însemnându-se cu această numire tot felul de impletituri decorative. În materialul nostru tipografic găsim multe chenare și orna-

mentații în stil de arabescuri.

arcadă, vezi acoladă.

arcuit, rânduri arcuite culese în formă de arc, o simptomnică a stilului modern.

armăsarul (mașinei), pune în mișcare căruțul mașinei de care e legat și exendrul.

a scurt = ä.

asuș, (fr. àsouche), imprimările cu asuș, se compun din 2 părți, una se rupe, iar alta rămâne la cotor.

așternut, îmbrăcămintea cilindrilor și plăci dela mașinele de tipar și tiegel, pe cari se face și se fixează potriveala formei.

atanasia, numirea spaniolă a unui grad puțin mai mare ca cicero al nostru (13 puncte Didot).

augustin, numirea franceză și olandeză a unui grad de literă, care corespunde cu atanasia spaniolilor și cicero al nostru. Are mărimea de 13 puncte și se numește augustin dela lucrarea tipărită de Ulrich Hahn

la Roma (1474) și intitulată „Saint Augustin“.

autografie, un gen de imprimate cari aparțin litografiei, se pot executa însă și pe cale tipografică.

autotipie, clișee în zinc și alamă, obținute de pe fotografiile și compuse din rețeaua fină a unui raster. Deosebirea de clișeu linear este faptul important că clișeu în autotipie redă și nuanțele de ton din una și aceeași culoare, pe când clișeu linear are numai negru compact sau albeață.

auxiliar, personalul secundar care ajută la mașini.

azur, liniile de polițe și în genere acele vărgate. Origina: fr. assurance = asigurare. Au menirea de a îngreuna ștersul și corectarea cifrelor odată scrise.

B

balot, pachetul hârtiei expedită de fabrică.

bară, linie de fracție: $\frac{1}{2}$.

baroc, toate chenarele și ornamentațiile în stilul baroc.

bastarde, literă care însoțește caracteristicile altor două familii, cum este și scrisoare între rondă și engleză, sau cum se scrie și desenează litera noastră arhaică, un fel

de trecere din cirilica în antiqua.

bătătoare, o bucată de lemn solid, oblongă cu ajutorul cărei mașinistul bate forma spre a așeza la nivel înainte de a începe cu tiparul. Îi mai zice și călfuță. De preferat este numirea de bătoare, căci este românească.

bate, a începe mai înlăuntru, a pune albitură.

bază, cotorul unei cărți. Expresiune întrebuințată de legători.

bentă, legătură, fâșie de hârtie, învelitoare. Imprimare mici lungi, în formatul unei benzi.

bețe, vergelele din spatele mașinei cari scot coala tipărită.

biblia, numirea unui grad de litere uzitat în secolul al 17-lea, și care corespundea ter-

ției noastre de azi. Numirea și-a luat-o dela litera cu care a tipărit Peter Schöffer la 1462 Biblia sa renumită.

binduri, umflăturile de la cotorul cărților legate în piele.

black letter, numirea englezească a goticului arhaic.

blanchet, formulare de tipografie, de complectat cu mâna (polița, obligațiuni, etc.)

blanco, gol, alb.

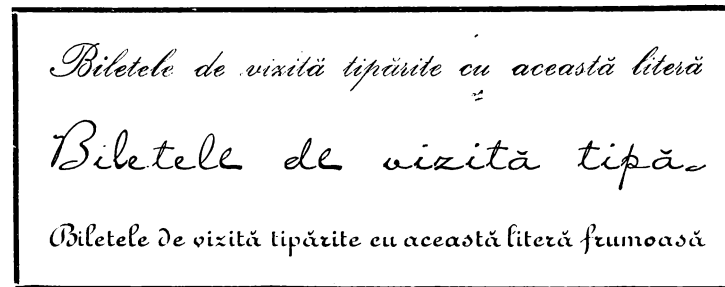


Fig. 2. Literă caligrafică, imitând scrisul de mână.

bloc, o familie de literă compactă, de origină contimporană. Se uzează mai ales la lucrări de reclamă și ca literă de titlatură și inserții în ziare.

blocare, litera pusă în zaț cu floarea în jos, pentru a se atrage în felul acesta atențiunea corectorului că lipsește o literă.

bloc-zaț, când culegătorul formează din ceace a cules grupe blocate, aranjând rândurile pe o mărime și spaționare egală.

bold de sulă, un fier mic cu vârf ascuțit, care servește spre ridicarea literelor la scoaterea corecturilor. (Fr. pointe).

boloboc, cumpănă cu care se nivelează fundamentul mașinei spre a nu fi mai ridicat dintr'o parte.

bordură, margine garnisită cu o conglomeratie de chenare, mai ales națională.

borghis, o gradație, cu care din ce în ce mai rar ne întâlnim. Are corp de 9 puncte și ocupă

loc între petit și garmond. Origina delă Bourgeois-ul francez și pe cari germanii când la-u adaptat îl pronunțau borghis. Numirea franceză își trage o-bârșia delă lucrările tipografu-lui Georfroy Torry (1498), care tipări numai pentru burghezi, deci fără lux.

boston, mașină în sistemul tiegel, însă mai ușoară și forța o dă mâna lucrătorului.

brait, delă nemțescul „breit“, înseamnă o literă lată.

breviar, carte ce conține rugăciunile de toate zilele : ceaslov, molitvelnic.

breviario, numire spaniolă a unui grad ce corespunde cu Borghis (corp 9).

briliant, numirea unui grad, de litere cu un corp de 3 puncte tipografice. Este cea mai mică literă și fiind scumpă a primit numirea de briliant. Mai întâi a fost turnată de către americani.

bronz, praf de bronz cu luciu de aur, argint, etc. cu ajutorul cărui se tipăresc imprimatele cu culoare aurită.

bronză, operația de a frecă praful de bronz pe culoarea tipărită proaspăt, pentru a prinde luciu.

broșat, operația legătorului, când coasă o broșură cu sârmă, contrariul legăturii.

broșură, carte mai subțire, care cuprinde cel mult 10 coale.

C

calculărea manuscrisului, este întreg calcul unei lucrări, făcut înainte în baza manuscrisului.

calandru, o mașină specială pentru stereotipie, cu ajutorul cărei se presează matrițele.

calendar, gregorian și iulian. Semnele calendaristice, vezi sub numirea aceasta.

canon, numirea unei gradații, uzitată de fancezi, (corp 32, la germani corp 36), ori-

gina o are delă cărțile canonice tipărite cu această literă.

canon biblic. Catalogul cărților sacre, admise ca de origină divină.

cant, legătura cu cant, sau cu buze la cărți și registre.

canțelei, la noi cunoscut ca denumirea unui format de hârtie, în format de acte, în mărime de 35×42 cm.

capităluțe litere versale, mai mic de cât ale corpului respectiv.

cap de scrisoare, numit și antet, (fr. entête) este inscripția cu firma și alte comunicări ce poartă o hârtie de scris comercială.

cap de tabele. Partea de sus care cuprinde toate numirile pe rubrici.

capsule, de hârtie, uzitate în comerțul de farmacie și se imprimă cu firmă în tipografie.

cap de ziar, titlu ziarului, care conține indicațiile de abonament, și care este de regulă o placă stereotipată sau galvanizată.

caracter de litere, felul literei, genul, sau familia de care aparține.

caractere litere de tipar.

cartă postală, imprimantele în formatul postal (convențional 9×14 cm).

carte, tipograful numește și unele lucrări de mici accidente: carte de adresă, carte de vizită, etc.

cartografie, arta de a desena hărți geografice.

carton, hârtie groasă și tare.

carton, cutie din mucava sau carton.

cartonat, a lega cu carton, sau mucava, cotor de pânză, sau imitație.

căruțul mașinei. Cele patru roate, cari circulă pe șinele pa-

tului și poartă fundamentul formei tur-retur, fr. casseau.

catalog, listă de obiecte și marfă clasată și oferită. Zăful de catalog, formează o specie.

cașat, dela nemțescul kasschieren, termen tehnic al legăturilor și înseamnă a lipi o filă pe un carton, sau mucava.

casă sau **caștie**, cutia în care se țin literele separate în atâtea casete, câte sunt și literele, plus cifrele, spațiile și albitura. Aceste despărțituri se mai numesc și găuri. Casele pentru literele curente au 143 casete său găuri. Mai sunt și așa-numite case de accidentă, pentru literă de titulatură, și case pentru linii, unde este linia-tura de alamă și plumb așezată. Litera de lemn este așezată în case din cari lipsesc găurile, și are numai două despărțituri, una pentru versale, și alta pentru minuscule. De preferat este cuvântul casă.

casă de defecte. In unele tipografii sunt case cu găuri mari, în care se păstrează numai defectele (vezi defecte).

cerneală, vopsea neagră sau colorată cu care se tipărește. Cerneala colorată are sute de nuanțe, cea neagră poate fi de tipar (inferioară) ziare, de broșuri, de accidente și de ilustrații, (superioară). Apoi mai sunt și cerneluri speciale pentru

mașini rotative, de copiat, cu luciu de lac, dublu-ton, matte, etc.

cheglu, un mic instrument în turnătoria de litere, cu care se măsoară lățimea corpului. De la nemțescul Kegel, pe cari-l folosește în genere la denumirea corpului, prin urmare poate fi înlocuit cu termenul românesc de „corp“.

cheie, instrument după diferite sisteme (Universal, americane, etc.) cu ajutorul căruia se închid formele.

chenar, bordură simplă, din linii, puncte sau florată, ce se pune în jurul paginelor și altor forme. De preferat în locul aimfasului german.

chern, instrument de turnătorie, care formează grosimea literei.

cicero, numirea dată literei pe 12 puncte tipografice, după sistemul lui Fournier, iar după sistemul lui Didot de 11 puncte. Numire uzitată aproape în toate țările universului și provine de la faptul, că Schöffer în 1466, și Ulrich Hann în 1469 au tipărit scrierile lui Cicero cu o literă de mărimea aceasta.

cifră, semn ce figurează un număr.

cilindru, fusul mare, care calcă pe formă spre a tipări. El este dințat la capete și se îmbucă cu ferăstraele fundamentului, cari-l pun în mișcare.

circular, literă specială pentru culesul circularilor. Se toarnă în diferite variațiuni și mărimi.

citește corecturi, operația corectorului de a însemna greșelile.

clape, dinții de fier de la mașină, cari apucă coalele.

claredon, numele unei familii de literă, similă eghiptienelor, întrebuințate pentru prima oară în atelierele

Clarendon Press, tipografia universității din Oxford, de-unde și numirea.

clei de valuri, materia cleioasă și elastică din care se toarnă valurile ce alimentează forma cu cerneala necesară.

cleștuțe, mic instrument ce servește pentru scoaterea literilor căzute între rânduri.

clișă, a face un clișeu, fie chiar cu ajutorul stereotipiei.



Fig. 3. Interiorul unei tipografii (sec. XIV).

clișeu, planșă tipografică, fără caractere mobile, obținută după un desen fie cu ajutorul fotografiei (clișeu linear, și autotypie) fie prin gravură (xilografie) tăiatul în linoleum, plăci de argilă, gravură în piatră, etc.

coală, în genere coalele de hârtie indiferent de formate. Coala de tipar convențională se socoate în 16 pagini, sunt însă și coale în — folio, în — 4^o, în — 8^o și în — 32^o.

coală de revizie, primul tipar de pe forma pusă în mașină, și care trebuie revăzută de corector înainte de a începe potriveala, pentru a îndepărta greșelile eventual stręcurate.

coloană, un zaț în formatul unei pagini, sau zațul pentru corecturi, în fășie, numit și „șpalte“.

colonel, gradație de literă, termen german, numit și Mignon, în mărimea de corp 7.

colontitlu, numerotația paginelor. Poate fi „viu“ când cifra de paginație este însoțită de numele autorului, lucrării, capitoului, etc. și „mort“ când cuprinde numai numerotația paginelor.

colțuri, liniatura de alamă are colțuri turnate, precum și unele chenare.

compres, un zaț fără durșuși, deci compact.

contur, caractere conturate: litere turnate pentru două colori.

concordanță, (quadrat). Concordanța este o unitate de 48 puncte (4 cicero—un quadrat).

în sistemul de a măsura cu puncte tipografice.

compact, literă neagră, compactă.

coperta, cămașa cărții, lipită sau cusută la corpul cărții, în deosebire de scoarță care este fixată de carte prin „forzaț“.

corale, lite-

ră de titlatură, numire italiană în mărimea de 40 puncte tipografice.

corector, zețarul însărcinat cu cetirea corecturilor.

corectură, primul tipar luat de pe o formă culesă, cu scopul de a se însemna greșelile de corectat.

corp, unitatea cu care se măsoară gradația literelor. Astfel se zice petitului corp 8, terței corp 16. etc. Perfect este



Fig. 4. Interiorul unei turnătorii de litere (sec. XIV).

8 puncte tipografice, 16 puncte tipografice, etc.

corpus, numirea în Germania pentru garmond (corp 10). Origina dela opera „Corpus juris“ tipărită pentru prima oară cu o literă de corp 10.

cratimă, trăsura de unire, pauză: —

cromolitografie, tipar în litografie în mai multe culori, mai ales la reproducerea tablourilor.

cromotipografie, o lucrare tipografică în mai multe culori.

cruce, un semn ce se găsește aproape în toate literile de text în forma: † și înseamnă prescurtat „mort“.

culegar zis și **culegău**. Instrumentul în care se adună litera spre a se forma rânduri. În unele ateliere este numit și vingalac, de la nemțescul „Winkelhacken“. De preferat este numirea de culegar.

culegător, lucrătorul care

adună litere, numit și zețar dela nemțescul „Setzer“.

culegău pentru corecturi, un culegău de obicei din lemn, în care se așează literile și albitura necesară la scoaterea corecturilor din forma pusă în mașină.

cules-dublu, când zețarul culege aceeași materie de două ori, fără trebuință. Germ. Hochzeit, fr. doublon.

cursive, o literă aplecată, imitând scrisul curent, deunde și numirea de cursiv.

custode, cărțile vechi n'aveau colontitluri, ci purtau jos în partea dreaptă sub ultimul rând un cuvânt, sau silabă din textul paginii următoare. Custodele azi sunt ale trecutului și scoase din uz.

cver, perfect quer, linii, orizontale dintr'o tabelă oarecare, și cari de obicei se tipăresc separat.

cuțit, mașina de tăiat hârtia și cărțile.

D

decimale, cifre cu cari se culeg fracturile. Se mai zice decimale și rubricilor dela registre unde se menționează sumele.

dedicație, omagiul autorului, așezat în unele cărți în verso paginei cu titlu (vacăt).

defecte, litera comandată în plus pentru complectarea literii care fiind în uz eventual se defectează.

deleatur, un semn de corectură ceea ce înseamnă a scoate, a omite, a înlătură.

de picior, (mașină), vezi tiegel. (Fig. 10).

descendian, numirea olandeză a unui grad de literă în mărime de 11 puncte.

De vinne, un caracter de literă, prima imitație a anticei romane.

dialect, (zaț în) când manuscrisul este scris într'o limbă particulară unui ținut și diferă dela limba literară.

diamant, corpul pe 4 puncte, actualmente litera cea mai mică uzitată în tipografii.

diamante, numirea spaniolă a diamantului.

Didot. O ilustră familie de tipografi francezi, a cărei întemeietor fu François Ambroise Didot (1730—1804). El inventează tipometrul, și pune ca unitate punctul tipografic (fr. Point typographique).

diftong, reunire a două sonuri într'o singură silabă, și cari în alte limbi se toarnă într'un corp: oa.

divisorium, o parte a port-manuscrisului (germ. Tenak)

cu menirea de a arăta rândul unde ține zețarul cu culesul.

diviz, semnul împărțirii.

dobule Englisch, caracter american, pe 28 puncte.

doppel-cicero, numirea germană a corpului 24 (2 cicero = cicero dublu). Deși numire înrădăcinată, să preferăm nomenclatura puțin streină de corp 24.

doppel-mittel, caracter pe 2 mittel: 28 puncte. De preferat corp 28.

drepte (litere) numire cumulativă pentru toate literele ce nu sunt cursive, anume: antiqua, romane, elzevir, medievale, etc.

drugar, tipăritor la teasc, expresiune arhaică. Dela nemțescul „drucker“.

dublu faină (linie), două linii subțiri paralele ———— puse pe un corp, și uzitate la zațul de tablouri, registre, etc.

duodez, un format de coală, ce se împarte în 24 de pagini.

durșus, dela nemțescul Durchschuss. Albitura subțire ce se pune între rânduri: De preferat: interlinii.

E

eghiptiene, o literă cu tăetură semi-grasă, cu linii de legătură negre, turnată special pentru tipografia Claredon.

Elzevir, o renumită familie de tipografi din Olanda, după care s'a numit și o literă, un fel de medieval, rotund și subțire.

entredós, numire spaniolă a corpului 10.

erată, se culege la sfârșitul cărții, și se îndreaptă greșelile strecurate.

et, semnul pentru „și”, &.

etienne, o literă de titulatură, numită după inventatorul lor, ilustra familie de tipografi Etiene, din Paris. (Secolul 16 și 17).

exendru, o piesă dela mașină de tipar în 6 muchii, care conduce strângătorul și furca mașinei.

ex-libris, semnul proprietății, lipit sau tipărit pe coperta cărții.

extended, numire engleză pentru literă extrem de grasă.

F

facsimil, reproducere exactă de pe un desen sau scrisoare, numai pe cale fotografică.

factor, conducătorul zețării, în unele locuri superior și primului mașinist.

falt, cută ce-o face hârtia uneori la tipar. De preferat expresiunea „cută”.

fălțuit, îndoitul coalelor în legătoare. S'ar putea înlocui cu românescul și corectul „îndoit”. (Germ. faltzen).

fața I, tiparul pe o față a coalei (germ. Schöndruck).

fața II, tiparul pe cealaltă față a hârtiei (germ. Wiederdruck).

felț, bentițele de cari se atașează o planșă într'un volum.

ferestreu, o șină dințată, cu care se îmbucă dinții cilindrului al mașinei de tipar.

filă, foaie de manuscris.

finale, numire potrivită și

românească pentru nemțescul șpiț, ceea ce înseamnă vârf. Finalesunt micile ornamente mai cu seamă cu vârfuri, cari se pun la finea articolelor și la terminarea capetelor.

fișe, o expresiune pur germană (Fisch = pește), care s'a infiltrat în terminologia mai multor popoare. Înseamnă un amestec de literă din diferite caractere și grade. O formă stricată, sau unei case cu literă amestecată, împărțită de ucenici nepricepuți i-se zice că-i plină cu fiș. S'ar putea înlocui cu expresiunea românească de „amestecătură”.

floarea literei, este chipul adecă semnul literei propriu zisă, ceea ce se imprimă și vedem din literă.

foale, instrument în forma foiului de ferărie, cu ajutorul

căruia se curăță casele cu litere pline de praf.

folio, o formă, sau hârtie îndoită în două, ce dă 4 pagini; carte cu acest format; registru cuprinzând recto și verso.

fond, fontă (de siguranță). Un desen, sau o formă compusă din ornamente anumite, tipărit cu o culoare mată și palidă (ton) pe suprafața hârtiei, mai ales la acțiuni, cecuri și alte hârtii de valoare, spre a garanta nealterarea celor scrise sau tipărite.

formă, pagina, paginile,

zațul care este preparat pentru mașină, sau cari au eșit din mașină.

format, spațiul alb ce rămâne între pagini la o formă de mai multe pagini; lungime și lățimea ce să dă paginilor la începutul culesului.

formate de hârtie. Hârtia se confecționează pe anumite formate. Mai aproape în toate țările s'au introdus formate convenționale, dela 1 la 14. La noi nu s'a reglementat încă această chestiune, și există

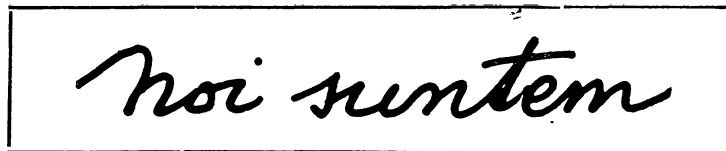


Fig. 5. Faximil.

următoarele formate (v. Regat): Nr. 1: 42×68. Nr. 2: 49×76. Nr. 4: 54×84. Nr. 10: 60×80. Nr. 12: 65×96. În teritoriile alipite d. e. formatul No. 12 este 70×100.

formulare, imprimare tipărite după model, și ținute în depozit.

forzaț, (germ. Vorzatz) foaie albă sau colorată prin care se leagă scoarța de volum.

fototipie, tipar obținut de pe clișee de sticlă (fr. héléo-gravure, germ. Lichtdruck).

fractur, litera germană,

inventată în cursul secolului 16 de către desenatorul Neudörffer.

frecătoarele, valurile de sus, cari freacă cerneala.

fundament, planșa de scânduri, pe care se pun formele și se transportă.

fundamentul mașinei, este masa de fier pe care se închid formele.

furca mașinei, piesă care primește cilindrul mașinei, când acesta se ridică de pe formă în sus. Furca este regulată de exendru.

G

gagfiarda, numirea italiană a corpului 9 (Borgis).

gaillarde, literă franceză pe corp 8 după Didot și pe corp 9 după sistemul lui Fournier.

galion, obiect de lemn sau zinc, de formă oblongă, având o stinghie în partea stângă și jos. În galion așează culegătorul zădul, după ce culegarul este plin. Cuvântul galion este derivația franțuzescului Gallé, ceea ce înseamnă luntre. La majoritatea tipografiilor noastre este introdus termenul șif, o expresiune împrumutată dela germani (Schiff) și înseamnă tot luntre. În unele părți ale României și mai ales în Transilvania se zice și luntre, ceea ce este mai perfect și propriu limbei noastre.

galvanizat, vezi galvano.

galvano, clișee galvanice, adecă obținute cu ajutorul galvanoplastice. Caracteristica acestor clișee este durabilitatea.

galyard, o literă olandeză pe corp 8.

garmond, numirea literei pe corp 10. În Germania și Elveția îi zice și Corpus. Numirea a primit-o dela turnătorul de litere Claude Garmond (sec.

XVI), care a turnat pentru prima oară acest grad.

garnitură, termen tehnic uzitat de turnătorii și se referă la cantitatea ce se vinde din fiecare grad de literă. Sunt garnituri mici (o casă mică, circa 15 kgr.) și garnituri mari (o casă mare circa 30 kgr.)

găuri, vezi casă.

ghefirt, o unitate în materialul de albitură tipografică, Se derivă dela nemțescul Geviert și înseamnă pătrime. În unele tipografii este numit și pătrișor, ceea ce este corect.

ghilimete, („“) semnele pentru citațiune, în litera franceză și medievale: » «.

gotic, litere și ornamente desenate în stilul gotic.

grad, o mărime anumită a literei și a întregului material tipografic.

graifer, vezi clapele.

gravură, în piatră, metal, plăci de argilă, etc.

grif, vezi porție.

grotești, caractere de titluri, negre și cu o tăetură egală, fără partea subțire, contrară aldinelor.

gumată, hârtia gumată la o față, aptă pentru etichete și ambalaje.

H

halbghefirt, unitate de albitură pe jumătatea gefirtului. Perfect ar fi semi-pătrișor. Vezi ghefirt.

hardughie, numirea arhaică a morilor de hârtie.

hârtia chromo, numită și cretată. Servește la tiparul lucrărilor superioare, având o parte sau ambele cu un strat de cretă, care redă frumos clișeele de autotipie.

hârtia de scris, numită și satină, pe care se poate scria deci dispune de mai multă materie cleioasă și are pe suprafață un satinaj.

hârtia de scrisoare,

vezi cap de scrisoare și antet.

hârtia de tipar, conține puțină materie cleioasă și servește ca hârtie pentru așișe, gazete, etc.

hârtia velină și semi-velină este hârtie superioară, albă, bine înclăită.

hârtie, foaie subțire fabricată din zdrențe sau materie lemnoasă care servește la tipar.

hârtie marmură, specială pentru legătorii și carto-nagii, cu desen asemănător marmurei.

hârtie natur, un soi de hârtie de scris colorată.

I

ibric, vas mic de tinichea, cu o țeavă subțiată la vârf, ce servește la ungerea mașinelor.

ichiuri, rondellele cu trese, cari servesc la închiderea formelor.

i circumflex = î.

i grav = ì.

i lung = í.

ilustrație, o expunere în chipuri cu ajutorul clișeelelor.

impărțire, distribuția literelor după tipar la locurile respective (găuri) din casă.

impresum, firma tipografiei, care trebuie pusă pe fiecare imprimat, de obicei jos, sau în partea dreaptă.

imprimatus, expresiune latinească și corespunde cu „bun de imprimat“, adică este admis pentru tipar.

impuns, un fel de legătură, anume, când coalele sunt impuse pe deasupra. Este cel mai simplu metod de a lega, se numește și legătură bloc.

incunabul, se zice cărți-

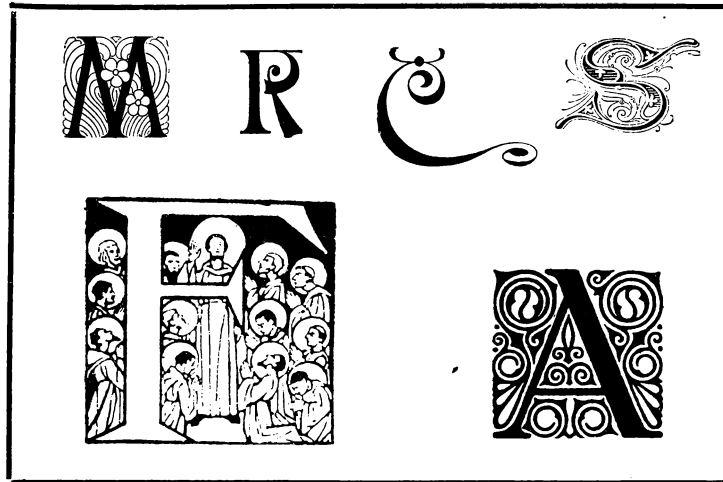


Fig. 6. Diferite inițiale, cu ornamente caracteristice mai multor stiluri.

lor publicate la începutul imprimăriei, deci cărțile tipărite încă în sec. XV.

inițial, prima literă, adică inițială începătoare. De regulă este florată, sau cu altă ornamentică. (Fig. 6).

intercalații, zaț amestecat cu aldine, cursive, versale, etc.

interlinii, vezi dursuși.

ionisch, numirea unor li-

tere late (braite) și subțiri, în forma egiptienelor.

i scurt = i.

italice, litere cursive, cu un contrast între liniile grase și subțiri.

închiderea formelor, zațul cules și format este închis, adică fixat într'o ramă de fier care corespunde cu fundamentul mașinei.

L

laghere, un fel de piulițe cari susțin cilindru, valurile, etc.

lapidar, literă lapidară, un fel de grotesc mai gras și lat.

lăsătură, cuvântul sau

frază omisă la cules. Fr. bourdon. Germ. Leiche.

legătorie, meșteșugul legatului de cărți, în strânsă legătură cu imprimăria.

legătura în buze, vezi cant.

lexicon, un fel de vocabular enciclopedic.

ligaturi, literele duble ce se repetă adeseaori în zaț, și fiind turnate pe un corp accelerează culesul. În rom.: fi, fl și ff. Germ. ch, ck, en, etc.

liniatură, materialul de linii de alamă în diverse formate și diverse corpuri, puse în case speciale.

fet faină: ———, linie punctată: , etc. (vezi fig. 7).

liniometru, o linie de metal, cu diviziunile corpurilor tipografice, dela corp 6—12, și care servește pentru diferite măsuri în tipografii.

Linotyp, un sistem al mașinelor de cules.

linotipist, lucrătorul dela mașina de cules Linotyp.

literă, forma tipografică a semnelor alfabetice.

Corp.	Linie pe		
	2 cicero	3 cicero	4 cicero
1	—	—	—
2	—	—	—
6	■	■	■
12	■	■	■

Fig. 7.

liniatură mecanică, tiparul liniilor colorate în sens orizontal sau orizontal și vertical, al caetelor, registrelor și altor imprimate, obținute cu ajutorul unei mașini speciale.

linie, semnul liniei turnat în formă tipografică pe diferite mărimi și corpuri. Materialul din care se toarnă este alamă, fiind mai rezistentă. Servește la tiparul diferitelor formulare de registre, caiete, etc. Sunt diferite grosimi: linie faină: ——— linie,

literă de lemn, numită și pentru placarde, servește la imprimarea afișelor.

literă de text, servește în cantități mai mari la culesul unui zaț cuprinzător: broșuri, ziare, etc. Germ. Brotschrift.

literă de titulatură, în cantități mai mici și servește pentru culesul titlurilor și la lucrările da accidentă.

litografie, arta de a țipări de pe piatră, inventată de bavarezul Alois Senefelder (1796).

M

maculatură, hârtie stricată, fie din greșală, fie că a fost murdărită.

magazin, cutia în care sunt așezate matrițele dela mașina

mâner, partea de lemn a sulei.

manuscris, sau manuscris, scrisul cu mâna, depe care culege culegătorul materia

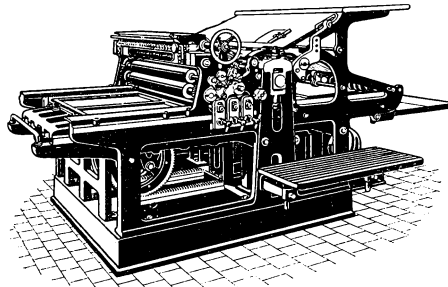


Fig. 8. Mașină de tipar (plană).

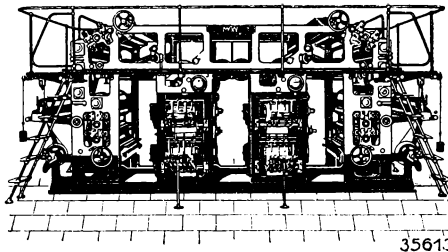


Fig. 9. Rotativă de 96 pagini.

de cules „Linotyp“ și alte sisteme.

majuscule, literele mari ale alfabetului, numite și versale : ABCD etc.

scrisă ce urmează a fi tipărită.

marginalie, observații aranjate în marginea paginilor.

mașină, presa cilindrică

pentru tipar; — tigel, numită și de picior; — de tăiat hârtia numită și cuțit; — de fălțuit (în-doit coalele); — de numerotat; — rotativă (vezi rotativa); — de cusut coalele într'o broșură; — de liniat pe cale mecanică; etc.

material, (tipografic). Sub această denumire înțelegem întregul material ce servește la

cu ajutorul stereotipiei sau galvanoplastice; — dela mașina de cules, este inversul literei respective gravat în alamă; — mașini de turnat litere asemănătoare matriței dela mașinile de cules.

medievale, literă care de fapt imitează scrierea evului mediu.

melotipie, culegerea no-

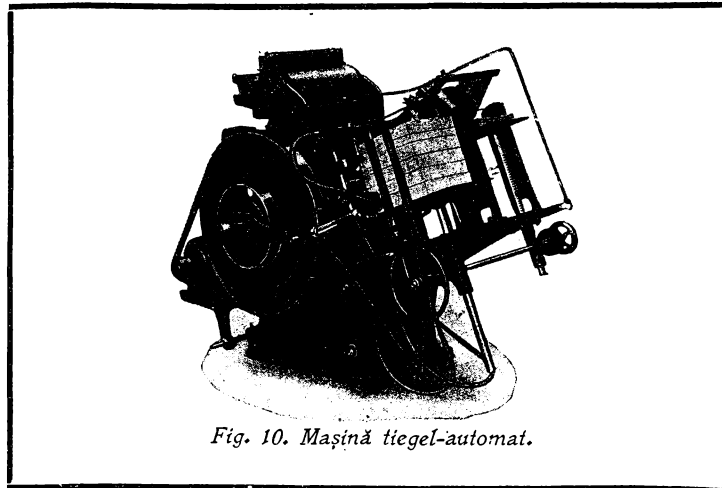


Fig. 10. Mașină tigel-automat.

cules: literă, linii, albitură, etc.
materie, o cantitate oarecare de literă culeasă și așezată în coloane sau pagini. Această expresiune ar putea înlocui nemțescul „zaț“ căci are același înțeles.

matriță, copia luată de pe o formă tipografică, pentru a o reproduce în mai multe bucăți

telor muzicale cu material tipografic mobil.

memorand, o jumătate din hârtia de scrisoare, pentru comunicări mai scurte.

menu, lista de mâncări tipărită pe carton sau altă hârtie aleasă.

mercantile, imprimătele cari sunt uzitate în viața co-

mercială: foaia de scrisoare, cartea de adresă, etc.

metteur, vezi paginator.

microscopique, numirea unei litere pe corp $2\frac{1}{2}$ cea mai mică din câte s'au turnat până azi.

minimum, o cantitate minimală ce se vinde de către turnătorii din fiecare grad de literă.

mitel, litera corp 14.

missal, o numire arhaică a corpului 48 și 60.

Monotyp, mașină de cules și turnat litere.

mozaic, ornamente decorative, în stilul celor mozaice.

minuscule, litera mică a alfabetului.

N

negativ (literă), o literă albă pe fontă întunecată.

nonpareille (nonparel), adecă fără comparație, fără seamăn. Este numirea literei pe corp 6 pentru că la data turnării acesteia avea cel mai redus corp. Pentru prima oară a fost întrebuințată de Ioan Froben (1490) în Basel la imprimarea unei Biblii în octav. La 1560 toarnă și Garmond la Paris o serie de nonpareille.

norma este cifra ce numerează coalele la prima pagină a fiecărei coale de tipar.

normală (litera), litera care indică mărimea ce-o are floarea unei litere. La caracterele antiqua litera normală este H și m.

normală (înălțimea). Deși unele tipografii au încă material pe diferite înălțimi, totuși înălțimea normală este introdusă în toate țările. Această înălțime, numită și universală sau parisiacă, este de $62\frac{2}{3}$ puncte tipografice.

notă, nota normă.

numera, tipul cu semnul: A.

O

o circumflex = ô.

octav, un format de carte; format din 8 file sau 16 pagini.

octoder, un format de carte

de 18 file sau 36 pagini. A format dispare și este aproape neuzitat.

olandez, (cusătură). Coa-

lele cusute prin mijloc spre a se deschide cartea ușor.

old-style, numire medic-vașului în Anglia, în ultimul timp introduse și la noi, odată cu mașinele de cules.

o lung = ó.

ongleu, vezi falț.

oriental (zaț), materia culeasă în limbile orientale.

ornament, materialul tipografic, ce servește la împodobirea lucrării: vignete, finale, chenare, etc.

oxid. Materialul tipografic, dar mai ales litera în caz că nu este dintr'un aliaj curat, sau spălat insuficient, precum și în urma umezelei, suferă mult de oxidare, ruinându-se în scurt timp.

P

pagină, una din fețele coalei de tipar.

paginare, fragmentarea materiei culeasă pe spalte în pagini, prevăzându-le cu colon-titluri și note.

paginator, culegătorul însărcinat cu paginarea materiei. Fr. meteur en page.

pană, un fel de lopățică mică pentru frecatul și ungerea cu cerneală.

parargonaj, așezarea unui cuvânt cules cu litere de un cuvânt cules mai mic, între cuvintele culese dintr'un corp mai mare.

parafă, a pecetlui un registru la fină cu ceară roșie și cu sigiliu, spre a nu se putea scoate sau adăugi foi.

parantesă, vezi ghilimete.

paragraf, semnul paragrafului : §.

patriță, presătura ce se obține pe toba mașinei pedale spre a se face preguitul;— vârful de oțel pe care s'a gravat o literă oarecare, cu ajutorul căreia se obține matrița necesară la turnatul literelor.

patul (mașinei), talpa pe care este așezată mașina.

pedale, mașini cari se conduc cu piciorul (Tiegel).

pe gol, trecerea cilindrului pe formă, fără a pune coala de hârtie.

pereții mașinei, părțile laterale ale mașinei în cari se fixează toate vergelele.

perie, un tipar pentru corectură, numit prin faptul că se obține bătând hârtia cu o perie anume.

peria de corectură cu care se bate hârtia pe coloane pentru a da tipar de corec-

tură, Fr. ebrosse à correction.
Germ. Korrekturbürste.

perie de leșie, peria cu care se spală forma.

perforă, a găuri cu mașina.

perforatoare (linie) o linie de oțel ceva mai înaltă decât restul materialului tipografic, care se culege în formă pentru ca odată cu tiparul să se și perforeze.

perlă, literă pe corp 3.

petit, literă pe corp 8, poartă această numire pentru că la inventarea ei era caracterul cel mai mic, cuvânt care în limba franceză înseamnă mic.

piatră de corectură, piatra pe care se freacă valul și cerneala pentru dat corecturi.

pilc = val, expresiune veche, de origină poloneză (pol. pilka).

pilcar, lucrătorul care de-dea cu pilcul, sau valul la teasc.

pinsetă, vezi cleștuțe.

placat, sau **placard**, vezi afiș.

plus, semnul plusului ce-l găsim la semnele matematice: +.

port-pagină, hârtie sau carton pe care se pun paginile, înainte de compunerea formei.

port-manuscris, este obiectul care ține manuscrisul dinaintea culegătorului. Se mai numește și teșac, termen strein de limba noastră. Fr. visorium.

postamentul (mașinei),

scânduri de stejar muiate în ulei, pe cari se aşterne patul maşinei.

polychromic, tipar în mai multe colori suprapuse.

polytip, cuvinte şi semne ce se întrebuinţează des, mai ales la titluri, şi sunt turnate într'o singură bucată.

porţie, bucată de materie ce poate cuprinde lucrătorul spre a o pune în pagini, sau la împărţit. Se numeşte şi grif. Fr. portion, Germ. Griff.

preguit, tipar în relief. Fr. gaufrage, ger. Prägedruck.

presă, maşină primitivă în formă de teasc, la care se dau şi corecturi; — maşină în legătorie, în care se aşează cărţile şi broşurile înainte de tăiat.

prefaţă, primul cuvânt adecă introducerea unei cărţi.

procente, semnul procentelor: $\%$

probar de litere, în care se cuprind litere de cari dispune o tipografie, sau turnătorul de litere.

puitor,-oare, personalul de la maşini, care pune coale.

punctul tipografic este unitate de măsură pe care sunt turnate toate caracterele şi întreg materialul tipografic. Este invenţia lui Pierre Simon Fournier, turnător de litere francez (1737). Sistematizarea punctului tipografic este opera altui francez, a turnătorului de litere

François-Ambroise Didot (1785). Un metru corespunde cu 2660 puncte tipografice.

punctúri, niște țințe ascuțite la vârful de jos, cu ghi-vent, cari se fixează pe cilindru și la puntea ramii pentru a obține un registru fix;—puncturi numește turnătorul de litere toate semnele ce le livrează la

litera de text pe lângă semnele alfabetice, ca: = — „ ” [§ † *).

punct-spație, o albitură pe un punct tipografic (2660=1 m.).

pus coale, (aparat de) un instrument accesoriu mașinelor de tipar plane, care pune coale în mod automat. (Fig. 11).

R

raft, policioare în cari se așează litere mari pentru afișe;— în cari se așează hârtia tipărită și pusă pentru uscat.

șina de tipar, Fr. Châssis. Germ. Rahme.

rândul alb de jos, este regletele pe un cicero, care se

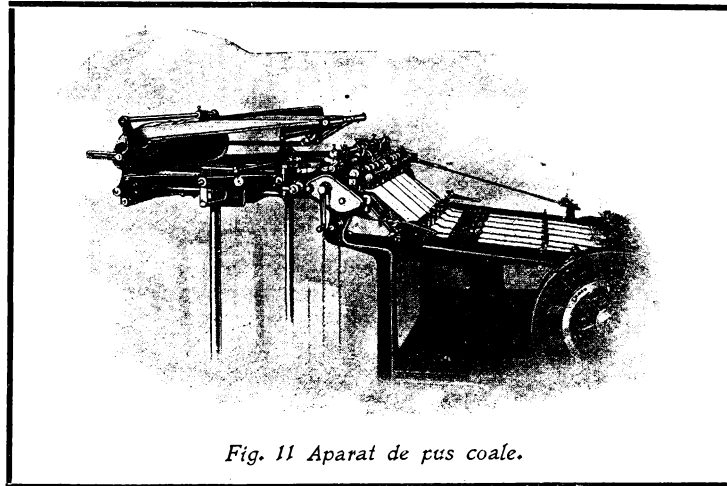


Fig. 11 Aparat de pus coale.

ramcă, rama de fier în care se închide forma pentru ma-

pune în josul paginei spre a susține rândurile.

l-se mai zice și teșleag dela nemșescul „unterschlagen“.

rând, un șir cules.

răstav, șina de fier dințată, ce servește la închiderea formelor.

reclamă, (litere de). In genere literă lapidară și citeață aptă pentru lucrări de reclamă.

reff, o sculă a turnătorilor de litere.

regal, este obiectul în formă de raft în care se așează casele și pe care se pune casa cu litere. De obicei are 8—10 locuri pentru case, poate să fie însă și simplu, adică fără locuri pentru case. Este cuvânt de origină germană, s'ar putea înlocui prin cuvântul cazier. Fr. rang.

registru, semnele ce indică exactă călcătură a tiparului la două fețe.

reglete, material tipografic din plumb (albitură) turnată în toate lășimile uzuale dela nonpareille, până la 4 cicero. In lungime variază dela un quadrat (4 cicero) până la 10 quadrăți (40 cicero). Cei mai groși sunt turnați cu găuri scobite, la distanță de un quadrat pentru a indica mai în grabă lungimea și pentru a fi mai ușori.

renaissance, litere de titluri numită astfel dela' epoca în care au fost tăiate. Mai ales litera pentru accidente.

respect, (foaie de). Este fila albă ce rămâne adesea ori la circulare, și alte imprimare, cari se mai numesc și imprimate cu cămașă.

revizie, o ultimă verificare, făcută pe un tipar din mașină.

rițu, crestatul cartonului sau mucavalei, spre a se îndoi mai ușor.

romană, litera tăiată în sensul capităluțelor romane. Mai ales literă de text.

romane, (cifre). Cifrele culese din versalele antice: XXVI, etc.

ronde, literă ce imită scrișul rond. Se întrebuințează mai ales la bilete de vizită.

rondel, șuruburi de fier tresate, ce se îmbucă cu dinții răstavului spre a ține forma închisă.

rotativă, mașină de tipar cu hârtie și formă pe suluri.

rotar, omul dela roata mașinelor, azi cel care bagă și scoate formele din mașină, spală și îngrijește mașina.

rubrică, la vechile cărți juridice sau bisericești se numea titlul tipărit cu roșu. În înțelesul de azi însemnează la publicații periodice o anumită parte ce se menține în permanență.

ruby, numire americană a unei litere pe corp 3 și jum.

scaun, un fel de masă mică, înaltă, pe care se așează formele mari pentru corectat.

schelet (literă), albă numai cu contur.

scoțiene, litere de titlu.

scoate corecturi. Când zețarul îndreaptă greșelile strecurate și marcate de către corector.

secund, titlul interior al broșurilor și cărților.

secunda, tiparul la a II-a față a unei coale de tipar.

sedez, o coală ce conține 16 file, adică 32 pagini.

semne matematice, adică materialul cu care se notează într'un zaț de cifre semnele matematice: $+$ \times $=$ \square $\frac{0}{0}$, etc.

semne calendaristice: ☽ ☾ ☿, etc.

semne de șah: ♔

♚ ♜ ♝ etc.

semne pentru valută streină: £ \$ ≡, etc.

semne de corectură, vezi planșa alăturată la acest vocabular.

sfoară, ce servește la legatul paginelor sau coloanelor.

sghiab, vasul în care se pune cerneala.

signătoare, două clape de fier fixate pe o vergea, în care se sprijinește coala la pus.

signatură, steluța sau cifra, sau alt semn ce se pune în josul primei pagini din fiecare coală spre a numerota coalele servind spre orientarea legătorului. Pe vremuri se puneau literele alfabetului cirilic, iar coala cu litera O (adecă a 13-a) însemna nenorocire pentru tipografie.

siglu, literă întrebuințată ca abreviațiune la tipăriurile arhaice: D. e.: „Io“ este siglul vechilor noștri Domni.

silvio, numirea italiană a unei litere pe corp 14.

sistem Didot, materialul tipografic turnat conform sistemului stabilit de francezul Didot.

sistem german, materialul tipografic turnat conform sistemului preconizat de Breilkopf, Berthold și alții.

spații, albitură mai subțire ce servește la despărțirea cuvintelor între ele.

spaționare, rărirea literelor într'un cuvânt.

spinarea literei este partea unei litere, care nu apare în tipar spre deosebire de floarea literei, ceea ce este însuși litera.

stare, albitura ce se lasă la începutul fiecărui „da capo“.

steluța, semnul (*) ce se găsește la aproape toate garniturile de literă de text și titulatură.

stereotipie, clișee din plumb, turnate după o matriță (de hârtie combinată) luată de pe o formă sau clișeu.

strângătorul, instrument la spatele mașinei, care așează bine coala scoasă din mașină.

sul, mic instrument cilindric așezat lângă clindrul de tipar al mașinei, de care se prind sforile și șirétul ce scot coalele tipărite.

sulă, instrument de care se servește zețarul la scoaterea corecturilor. Fr. poinçon. Germ. Ahle.

șanț, dunga afundată ce se face la cotorul unor registre mari. Unii folosesc numirea de: Tpringlichen.

șarpantier, formatul în 8° al hârtiei Nr. 4.

șif, vezi galion.

șif pentru ziare. Un galion pe formatul 12.

șliș, spație pe 3 puncte dintr'un cicero.

șmal, litera strâmtă, îngustă. Dela nem. „schmal“.

șnur, un fel de sfoară mai durabilă ce se întinde la aparatul de scos coală. Fr. ficèle. Germ. schnur.

șpalt, un galion cules plin.

șpiț, linii simple, sau florate, ornamente sau vignete mici triunghiulare ce se pun la fine articolelor sau capitolelor. Fr. Fleuron. Germ. Spitz. De preferat cuvântul românesc „finale“.

șpis, petele negre, ce ies uneori între cuvinte prin ridicarea albiturei.

șrift, numire arhaică pentru literă. Dela nemțescul Schrift.

ștreif, șuvițe de hârtie, ră-mase pe diferite mărimi după ajustarea vreunei hârtii.

ștampă, gravură în lemn sau în metal, înfățișând o imagine.

ștemplu, un vârf de oțel gravat, cu care bate turnătorul de litere matrița în aramă.

șvabacher, litera de tranzație între cea gotică și fractur.

T

tipar de corectură.

Un tipar destinat corectorului pentru a îndrepta erorile.

teasc, numire arhaică a presei de tipar.

tenacăl, v. port-manuscris.

terția, caracterul pe corp 16.

text, caracterul pe corp 20

text, materie curată, fără tablouri.

tipograf, cel ce exercită meseria de tipografie.

tipografie, scriere prin tipar, arta imprimeriei, sau a meșteșugului de a reproduce gândirea cuiva în mai multe exemplare.

tipăritură, produsele tiparului.

țidil = ț.

toba (mașinei) o planșă de lemn, deasupra cilindrului. Pe ea stă hârtia, de unde puitorul o pune coală cu coală.

ton, vezi fontă.

top de hârtie, o cantitate de 500 coale hârtie.

trichromic, tipar în 3 colori suprapuse, din combinarea cărora rezultă mai multe colori. Clișeele sunt autotipice.

turnător, lucrătorul stereotipar sau cel care toarnă litere.

turnătorie, meșteșugul sau instalația pentru turnat litere.

tabelar (zațul), zațul special pentru registre.

titlu, prima față a unei broșuri, pe care se imprimă titlul acesteia.

trema, două puncte puse ca accente pe o literă: ä, ö, etc.

Typograph, mașină de cules.

U

u grav = ù.

u lung ú.

universal, sistemul universal numit și Didot; -cheia universală, ce se întrebuințează la închi-

sul formelor; - mașină de cules.

unziale, contrastul inițialelor, adecă literă versală fără ornamentație, și cari în unele cărți vechi țineau locul inițialelor.

V

Vacăt, cuvânt de origină latină (vacat). Este numirea paginei albe ce urmează titlul inferior.

val, instrument, sau mai bine zis o parte a mașinei de tipar îmbrăcat într'o pastă gelatinoasă numită clei (vezi clei de val).

Valul are formă cilindrică, el servește pentru îngrirea formei cu cerneală.

vignetă, clișeu polytip, pentru ornamentație. Se pune mai ales la zațul de broșuri și

cărți, precum și la accidente.

vingălac, vezi culegar.

volum, o carte ce trece peste 10 coale.

versale, litera mare D. e: VERSALE.

Z

zaț, o materie culeasă, formată în rânduri și formă. Cuvânt de origină german (satz).

zețar, culegător.

zețarie, culegătorie.

zețul, a culege literele din casă, ar fi de preferat: a culege.

zeț-linie, linia de cules pe care se înșiră litera în culegar.

La împlinirea unui rând, această linie se alternează succesiv, până la complectarea culegarului. Ea înlesnește culesul.

zincograf, lucrătorul care execută clișee în zinc. Zincografie, instalația de a face clișee în zinc.

zațbret, vezi fundament.

1a

Ilere Int

O literă greșită, dintr'un oarecare cuvânt, se șterge cu p^{na} și se înseamnă la marginea coloanei, litera, care trebuie să înlocuiască pe cea greșită. Dacă sunt două sau trei lit^{re} greșite într'un cuvânt, se șterg amândouă sau toate trei prin dungi și se înseamnă la margine literile adevărate, cari trebuie să înlocuiască pe cele greșite. Dacă găsim o literă care este de altă familie de caractere, o ștergem și-o însemnăm prin semnul arătat la margine. Fiind într'o frază unul sau mai multe litere sau cuvinte cuvinte întregi mai mult se înseamnă la ~~la~~ margine semnul „deleatur“ (a suprima).

11e

L D^z Na
110^z + D^zTe Tr Vi
13 14 15Teu Isi
Tla Ldu
Vcuvânt

Dacă într'un rând sunt mai multe litere greșite, atunci se fac diferite semne pentru scoaterea corecturii.

Fiind într'o frază litere întoarse, se face semnul întoarcerii, la margine, care se face în diferite moduri.

Lipsind o literă într'un cuvânt se șterge litera dinaintea sau după litera care lipsește din aceiași silabă și se înseamnă amândouă la margine.

Dacă se lasă un/afară se face semnul unde se adaugă cuvântul, și se scrie la margine. Dacă se lasă mai multe cuvinte afară, acestea/paginei. Lipsind mai multe fraze, atunci unde s'a lăsat afară se face un semn și se scrie la marginea coloanei, iar în manuscris se înseamnă partea lăsată afară, cu roșu sau cu albastru.

□ Intors
+ Intoarcere
+ loc

Dacă într'un manuscript rău scris nu se poate ceti unul sau mai exim cuvinte se cuvântul nedescifrabil, sau se pune cu floarea literei în jos sau se lasă + suficient pentru intercalare.

Rândurile/unde/albitura dintre cuvinte nu este/egală/se înseamnă/ca^{ta} la margine.

Litere cari for/mează un cu/vânt sau două cuvinte/fără albitura/dintre ele se însemnează prinsemnele aci arătate.

Cuvintere (prea) (larg) (rărite) se înseamnă cu (aceaste) semne.

Te vor însemna în josul

1111
T D^z
11 L E 12
L X
○

E CORECTURA

Făcându-se o stare unde nu trebuie, semnul de mai jos indică a se continua fără stare (alineat).

Literele blocate în loc de albitură, spații sau șpițuri se înlătură prin semnul de galbeni. Linile ridicate în sus se înseamnă tot prin acel semn.

Litere căzute la margine, sau rândurile strâmbe se înseamnă prin linii paralele.

Când voim ca un cuvânt să fie rărit, îl înseamnă astfel iar voind a l' desrări întrebuintăm aceste semne. Cuvintele pe cari voim să le spaționăm (rărim) se înseamnă cu o linie tremurată, cuvintele pe cari voim a fi cu cursive se subtrag cu o linie, capitaluțele cu două linii iar verzale din acelaș corp, cu trei linii. Cuvintele de o importanță mai mare se fac cu aldine sau cu litere compacte.

Intr'o compoziție rărită cu linii, fiind într'un loc o linie mai mult, se înseamnă prin semnul arătat aci, iar dacă între două rânduri va li o linie mai puțin se face semnul următor.

Dacă din greșeală/unul sau mai multe cuvinte, cari nu trebuiesc șterse se înseamnă cu puncte, indicând acestea, că compoziția rămâne cum a fost.

Pasagele/culese/prea/strâns/și/albitura/ fiind/ neegală/ vor/ trebui remaniate/(prerupte)/ pentru că/ compoziția/ are în /cazul/ acesta un aspect urât de tot.

La pusul în pagini, compozițiuni al unei și din greșeală se amestecă rândurile, în cazul acesta este mai bine a numerota semnul acesta se înseamnă când voim a începe cu rând nou la margine rândurile după cum ar trebui ele să urmeze. Prin (cu stare). Dacă voim a da unui cuvânt o importanță mai mare îl punem [la mijloc] un rând singur.

V se șterg



[la mijloc]

*
TIPARUL
SCRISUL ROMÂNESC
CRAIOVA
*