

2865

PĂMÂNTUL

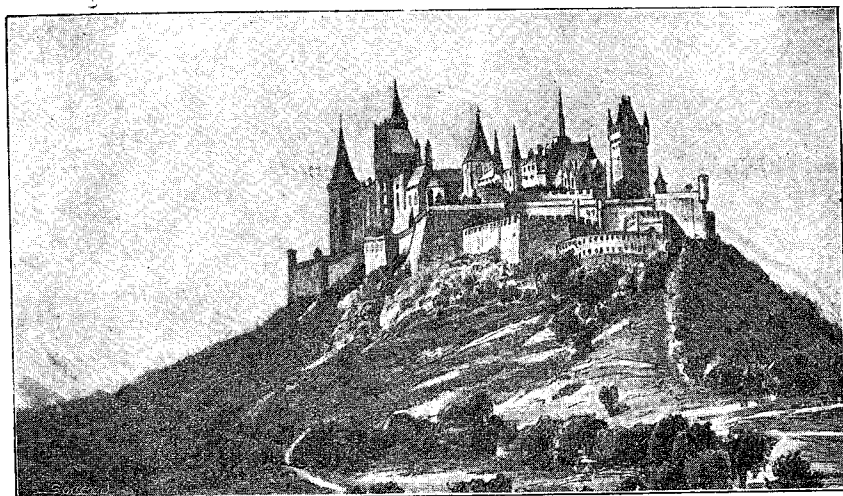
TEXT-ATLAS

PENTRU

Clasa IV primară urbană și pentru divizia III, anul II al școalelor rurale

DE

S. MEHEDIŢI



*Carte aprobată de Onor. Minister al Cultelor și Instrucțiunii publice
cu ord. No. 14.166 din 26 Aprilie 1904.*

EDIȚIA III

Tipărită în 10,200 exemplare

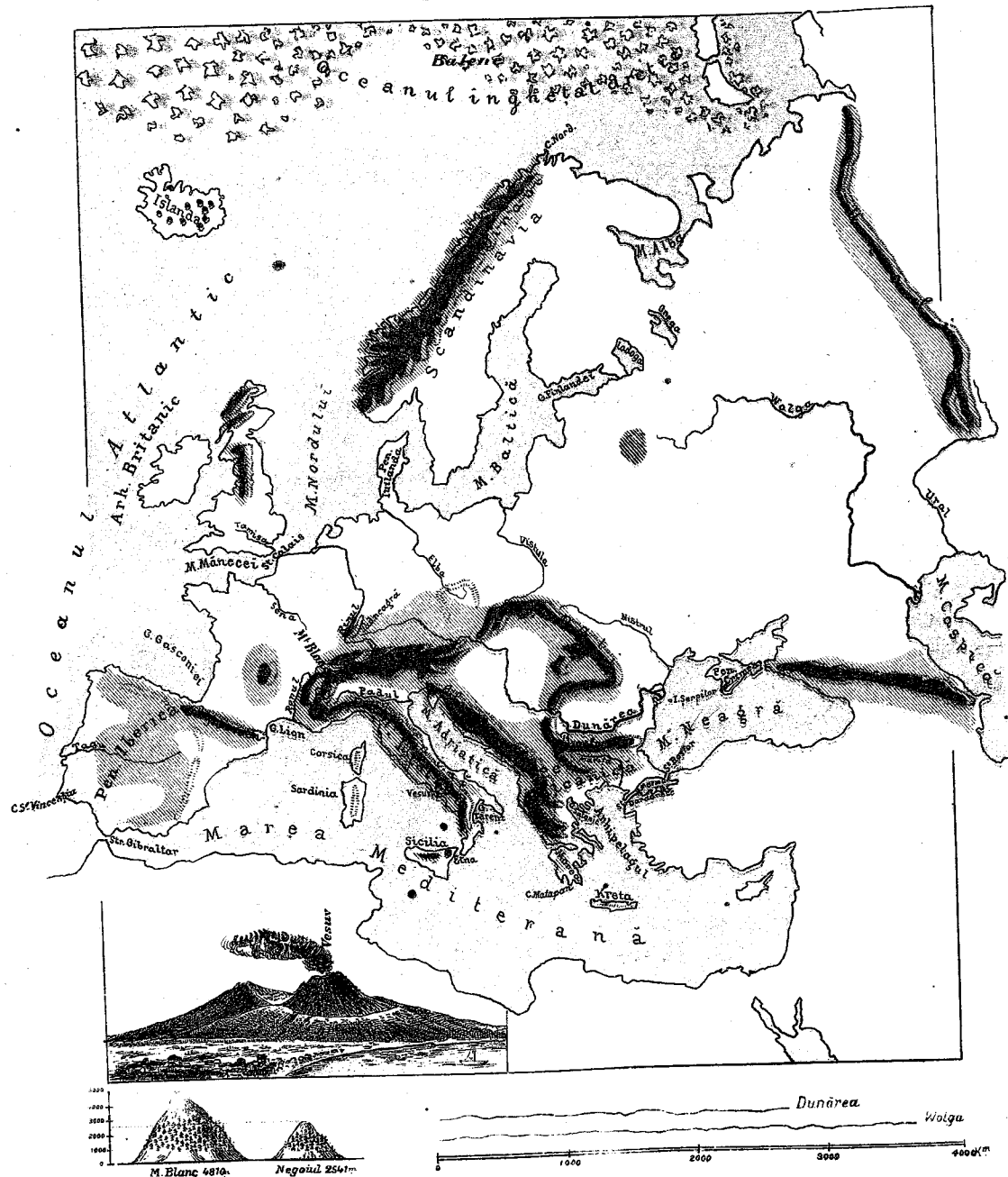
EDITURA

Librăriei LEON ALCALAY, București

37, CALEA VICTORIEI, 37

1905

EUROPA



TRIMESTRUL I

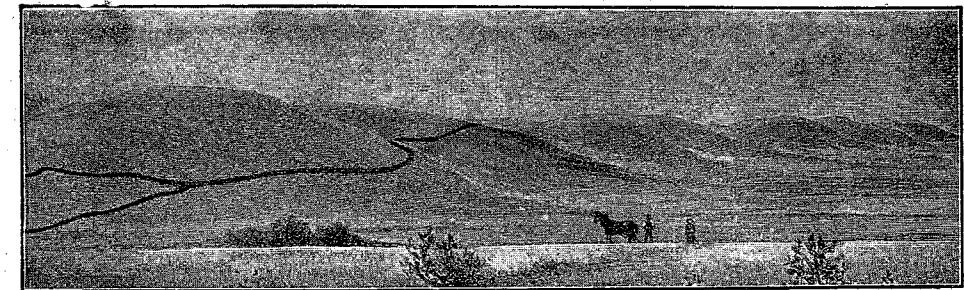
Uscatul

Câmpie. Ținutul, unde fața pământului e netedă, (așa că drumetul merge mult timp, fără să sue sau să coboare) se numește câmpie sau șes. La șes, drumul n'are multe cotituri, de oarece călătorul n'are ce ocoli.

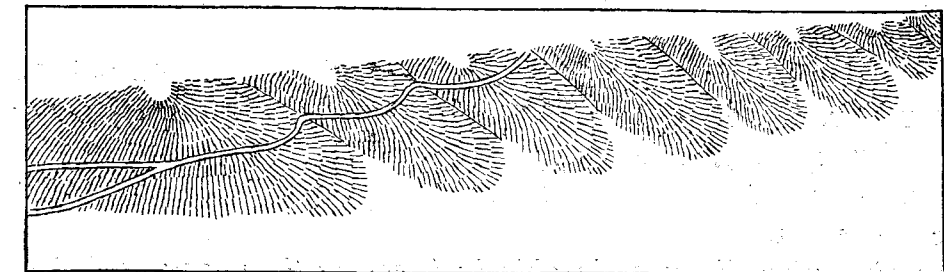
Pe hartă, șesul se arată verde, ca și cum ar fi veșnic acoperit cu iarbă. In harta alăturată, pe lângă Tisa și pe lângă Dunăre e o câmpie, care se leagă spre răsărit cu o altă câmpie și mai mare. — Celelalte ținuturi acoperite cu verde sunt iarăși la fel cu șesul țării noastre.

Deal. Pe alocurea, fața pământului e boltită în sus; umflăturile acestea nu-s rotunde, ci de obicei sunt lunguețe.

O ridicătură de pământ lungăreață (cam în felul unui val) se numește deal. — Pe deal, calea face cotituri, pentru ca drumetul să nu se obo-



Un deal cu un drum șovăit (vedere).



Acelaș deal (pe hartă).

sească suind drept spre vârf. De altfel, dacă sui deadreptul, ajungi repede până în vârful unui deal; nu-ți trebuie nici un ceas deplin.

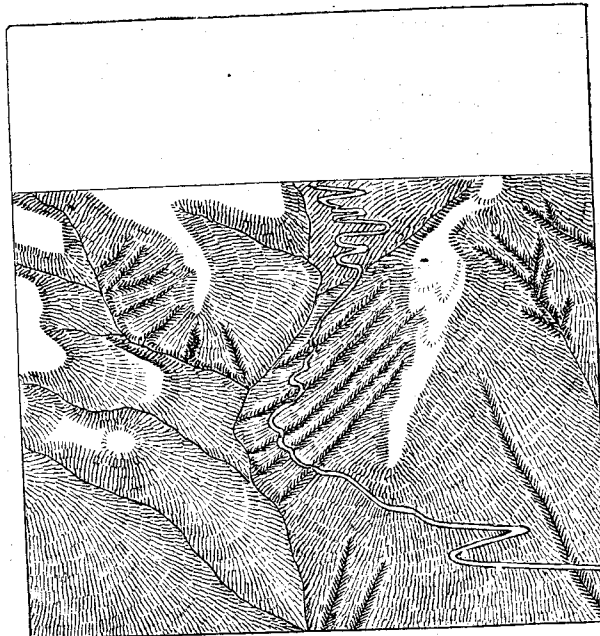
In hartă, dealul e înfățișat cam în chipul unei omizi cafenii, căci coastele dealurilor nu-s totdeauna bine îmbrăcate cu iarbă, ci au și râpi goale, unde se vede țărâna bătând în cafeniu.

Munte. Ridicăturile cele mai mari de pe fața pământului se numesc munți. Pe munte, calea face o sumedenie de cotituri; drumetul caută să urce mergând pieziș, când spre dreapta, când spre stânga. — Suirea poate dura pe unii munți o zi și chiar mai multe.

Pisc și poale. Vârfurile cele mai înalte ale unui munte se numesc piscuri, iar partea de jos, unde se sfârșește muntele, se cheamă poale.



Munte cu drum spre vârf (vedere).



Același munte (în hartă).

Pe hartă, munții se arată în chipul unor omizi, ceva mai cafenii decât dealurile. În foaia alăturată se vede bunăoară cum de Carpați se leagă în spre apus și în spre miază zi alți munți, — ca niște omizi încovoiate.

Vulcan. Uneori, fața pământului e umflată cam în chipul unei căpățâni de zahăr. Spre vârful acelei umflături e o gaură, pe unde iese materie topită, spuză, flacări și fum.

Ridicăturile de pământ, din care iese foc și materie topită (numită lavă), se numesc vulcani.

Pe hartă, vulcanii sunt de obicei însemnați cu roșu, arătând focul pe care îl varsă ei peste ținutul dinprejur. Așa, spre miază-zi de țara noastră, se văd pe foaia alăturată niște vulcani. — (Vezi. Vesuvul în harta I).

Podiș. Uneori, sus pe munți sau între munți sunt locuri netede; acestea se numesc podișuri. O pildă e podișul de pe Bucegi și de pe Ceahlău. — Transilvania de asemenea e un podiș încins de munți.

In hartă, podișurile se arată cam în chipul unor pete cafenii mai late. Pe foaia alăturată, afară de podișul Transilvaniei, mai sunt, spre apus de țara noastră, alte câteva podișuri. (De ex. unde stă scris peninsula iberică).

Apele

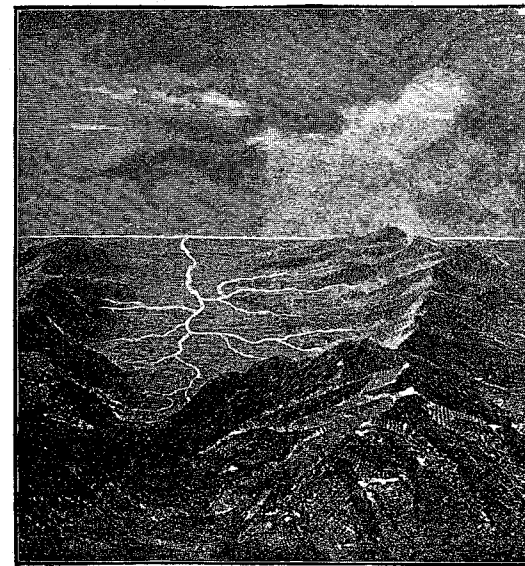
Picăturile de ploaie intră în pământ și-l moaie. Dela o vreme însă țărâna se satură de umezeală; atunci, apa nu mai poate pătrunde în pământ, ci se adună în locurile scobite și le umple.

Baltă și lac. O scobitură a pământului plină cu apă se cheamă baltă, când e mică; când e mare, se cheamă lac. Pe malul Dunărei sunt o sumă de bălți și lacuri (de ex. Brateșul).

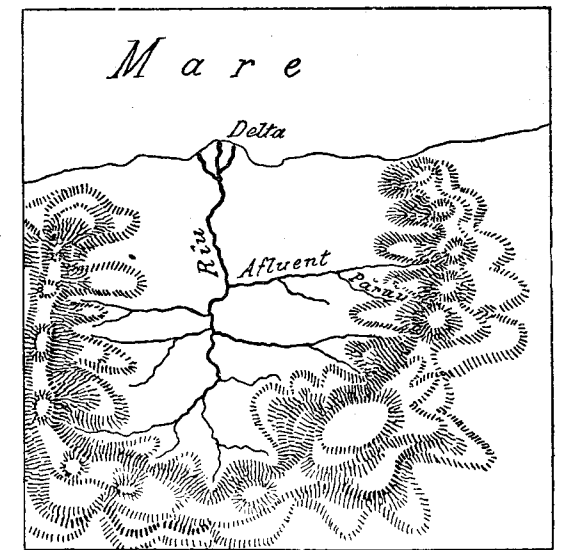
In harta alăturată, spre miază-noapte de țara noastră, sunt lacuri cu mult mai mari decât cele dela noi. (Bunăoară, Ladoga).

Izvor. Pe timp de ploaie, bălțile se fac mai ales la șes; la munte și pe dealuri dimpotrivă: după ce țărâna se satură de umezeală, prisosul apei se strecoară încet spre poalele muntelui sau ale dealului și vezi că iar iese din pământ.

Locul, unde apa iese din pământ, se numește izvor.



Râu cu afluenți adunați între două dealuri (vedere).



Râu și afluenți (pe hartă).

Pârâu. Apa izvorului, după ce iese din pământ, curge mai departe făcând un șiroiu subțirel la început, apoi din ce în ce mai lat.

Un șiroiu de apă, când curge la vale șerpuind (adecă cotind mereu spre dreapta și spre stânga, cum fac șerpii) se numește **pârâu**. — Peste pârâu sai dintr'o dată, fără să te uzi.

Râu. Când un pârâu se întâlnește cu altele, apele lor se adună și fac împreună o apă mai lată, care se cheamă **râu**. — Peste râuri treci pe punte sau pe pod.

Fluviu. Râurile se adună și ele la un loc și fac ape curgătoare și mai mari numite fluvii. Bunăoară, râurile țării noastre: Jiul, Oltul, Argeșul, Ialomița, Siretul... se adună toate la un loc și fac *fluviul* Dunărea. — Peste fluvii e greu de făcut un pod. Deabea treci dela un mal la altul cu vaporul ori cu barca.

Pe hartă, râurile sunt arătate prin niște linii cam tremurate; cele mai groase, arată fluvii.

Afluent. O apă, care se varsă în alta, se numește afluentul acestei din urmă. Așa, Bistrița e afluentul Siretului, iar Siretul e afluentul Dunărei.

Ținutul unui râu. Ținutul din care un râu își aduce apă (adecă afluenții săi și mai mari și mai mici) se numește **ținutul** aceluși râu. Ex. ținutul *Argeșului*. (Se mai zice și *basinul* unui râu).

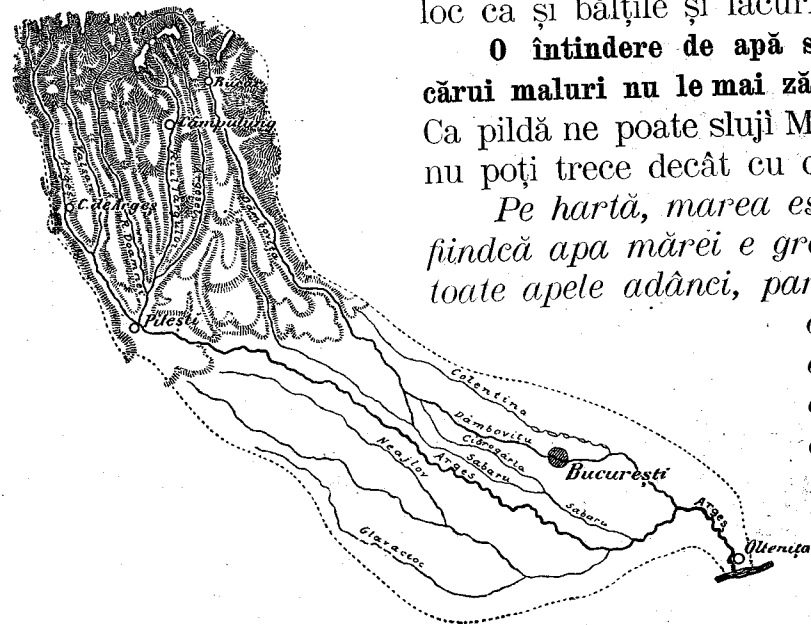
Mare. La urma urmei, chiar râurile cele mai mari se varsă și ele în niște ape sărate, foarte întinse cari, stau pe loc ca și bălțile și lacurile.

O întindere de apă sărată și stătătoare ale cărui maluri nu le mai zărești, se numește **mare**. Ca pildă ne poate sluji M.-Neagră. — Peste mări nu poți trece decât cu corabia.

Pe hartă, marea este vopsită cu albastru, fiindcă apa mării e grozav de adâncă și, ca toate apele adânci, pare albastră; dar când o iei în pahar, vezi că e limpede și fără nici o culoare. — În foaia alăturată, afară de M.-Neagră, mai vedem și altele, cari se țin lanț cu marea de lângă noi.

Ocean. Cum merg azi corăbiile, poți trece

orice mare în curmeziș în mai puțin de o zi; rar când trebuie mai mult. Sunt însă ape mai întinse decât mările. Îți trebuie o săptămână și chiar



mai multe, ca să ajungi de la un țărm la altul. Aceste ape sărate și stătătoare ca și mările, dar cu mult mai întinse, se numesc **oceane**.

Când treci din râu în mare, simți îndată: râul e *dulce* și de obicei *turbure*, iar apa mării e *sărată* și *limpede*; când treci din mare în ocean, nu simți: apa e tot limpede și tot sărată. De aceea: *pe hartă, oceanele sunt albastre ca și mările*. — Pe harta alăturată, se vede spre apus un mare ocean numit *Atlantic*.

Țărm. Linia care desparte apa mării sau a oceanului de uscat se numește **țărm**.

În oceane și mări (ca și în lacuri și bălți), malul nu e neted ca marginea unei farfurii, ci are creștături.

Cap. Pe alocurea, uscatul înfige câte un colț în apa mării. **Vârful** acestui colț se cheamă **cap**.

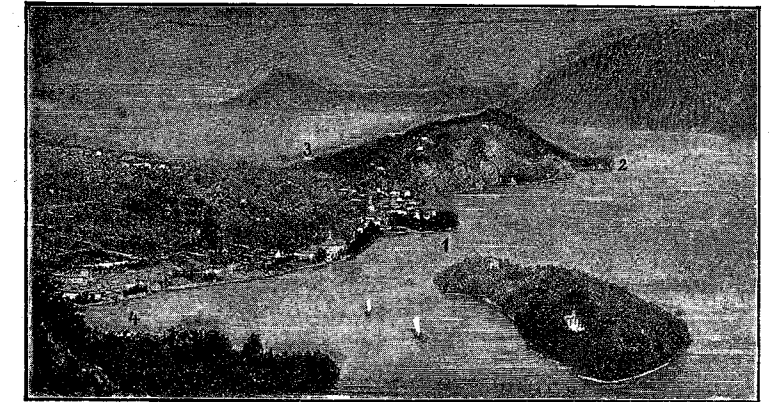
Peninsulă. Alte ori, uscatul trimite o prelungire în apa mării, cam în chipul unei limbi. O limbă de uscat, înaintată în mare, se numește **peninsulă**. În Marea Neagră e *Crimea*.

Pe harta alăturată mai sunt și alte peninsule: *iberică, italică, etc.*

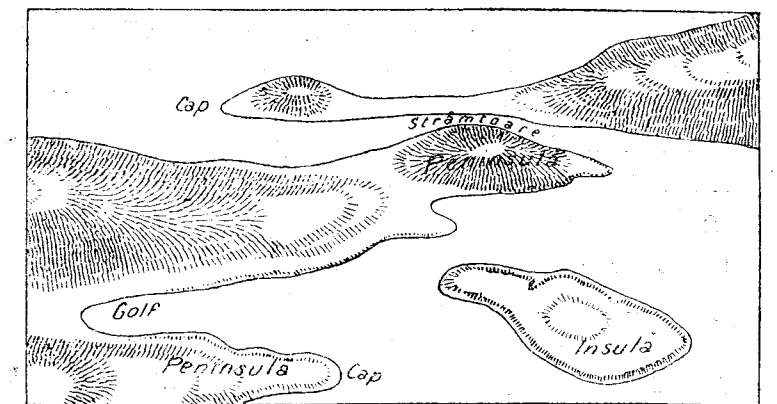
Istm. Câte-odată, peninsula abia se mai leagă cu uscatul printr'o fâșie îngustă de pământ. Această fâșie îngustă se cheamă **istm**. Ex. *istmul Perecop*.

Insulă. Însfârșit, sunt bucăți de uscat împresurate de toate părțile cu apă; acestea se numesc **insule**. — Vezi insula Șerpilor și multe altele în mările arătate pe Harta I.

Când sunt mai multe insule la un loc, ele fac împreună o grupă de insule sau un **arhipelag**. — Spre miazăzi de țara noastră se vede pe hartă o mare cu un arhipelag.



Strâmtoare, cap, peninsulă, insulă, golf, istm (vedere).



Strâmtoare, cap, peninsulă, insulă, golf, istm (pe hartă).

Se întâmplă ca două uscaturi să fie foarte apropiate. Corăbierul trece printre ele ca pe o stradă înecată sub apă. O astfel de trecătoare pe apă se cheamă *strâmtoare*. Astfel, din M.-Neagră eși pe o strâmtoare ce se numește *Bosfor*.

Uneori, uscatul e știrbit, iar apa intră și umple știrbitura.

O astfel de creștătură a țărmlui plină cu apă se cheamă golf.

În harta dela început se văd destule golfuri. (Unde stă scris: *Salonic, Lyon, etc.*).

Europa

(Trecere spre continent)

Țara noastră e coprinsă într'o bucată de uscat (de vre-o 70 de ori mai întinsă) și înconjurată mai în toate părțile de apa mării și de oceanului. **O bucată de uscat, cu mult mai întinsă decât o țară și împrejmuită în mai multe părți de mări și de oceane, se numește Continent.**

Continentul în care e coprinsă țara noastră se cheamă *Europa*.

1. Hotarele Europei. Continentul acesta e mărginit în spre miază-noapte cu *Oceanul Inghețat-Artic*, pe care plutesc veșnic sloi de ghiață¹⁾; spre apus, țărmurile Europei sunt scaldate de *Oc. Atlantic*, care e mai cald; iar la miază-zi se află *Marea Mediterană* a cărei apă e atât de caldă, în cât iarna, când pe la noi ninge încă, pe malurile ei înfloresc trandafirii.

Spre răsărit, Europa se întinde până la munții *Urali* (cari stau ca o omidă pusă în curmezișul șesului).—*Marea Caspică* și muntele *Caucas* împlinesc apoi hotarul spre miază-zi.

2. Țărmurile Europei. Dacă ocolește cineva continentul nostru, vede mai întâiu de toate spre apus o peninsulă (cam cu 4 colțuri) numită peninsula *iberică*, având un colț, capul *Sf. Vincențiu*, ceva mai înaintat în Ocean. Venind spre răsărit, dai de un golf larg numit *Lyon*, (ceea-ce înseamnă în limba locuitorilor de pe acolo: golful *teului*); și apoi găsești iarăși o peninsulă lungă (în chip de cismă) numită *Italia*.

Ocolind-o și pe aceasta și înaintând spre răsărit, călătorul dă de o mare îngustă ca și peninsula italiană. Această mare se cheamă *Adriatică*. Alături găsește o peninsulă lată, numită *Peninsula Balcanică* (după muntele din mijlocul ei); peninsula aceasta se îngustează apoi și ea spre miază-zi și sfârșește în chipul unei mâni cu 3 degete.—Vârful degetului din mijloc se cheamă capul *Matapan*.

În sfârșit, dacă treci și mai spre răsărit, corabia intră într'o mare

plină de insule, *Arhipelagul*, în fundul căreia se află micul golf al *Salonicului*, orașul unde locuiesc mulți Români.

Aci ai crede că ai ajuns în fundul *Mediteranei*; urmărind însă țărmul, corăbierul găsește o strâmtoare lungă, a *Dardanelelor*, și de odată se află iarăși în mijlocul unei mări mai mici (numită *Marmara*, după numele unei insule cu *marmură* din mijlocul ei); apoi printr'o strâmtoare tot așa de îngustă, numită *Bosfor*, intră în *Marea-Neagră*, care e cu mult mai largă, dar închisă de toate părțile. În fundul ei stă mica insulă a *Serpilor* și peninsula *Crimea* care abia se ține de țărm (cum s'ar ține o frunză de trunchiu).

Până aci, hotarul Europei a fost numai pe apă; acum, hotarul începe a sui pe *Caucas*, un munte de 2 ori mai înalt decât Carpații. Acest munte împreună cu *M.-Caspică* (care se aseamănă cu un rinichiu) și împreună cu fluviul *Ural* și *Munții Urali* împlinesc granița Europei spre miază-zi și răsărit.

Spre apus și miază-noapte, Europa e înconjurată numai de mări. Dacă corabia iese din Mediterana prin str. *Gibraltar*, după ce înconjoară peninsula Iberică, ajunge în golful *Gasconiei*, apoi trece pe lângă alte golfuri și peninsule mărunțele, până ce ajunge la peninsula *Iutlanda* (în dreptul Adriaticii).—Împreună cu *Scandinavia*, peninsula cea mai mare a Europei, *Iutlanda*, închide o mare, *Baltica*, (un fel de pungă ca și *M.-Neagră*).

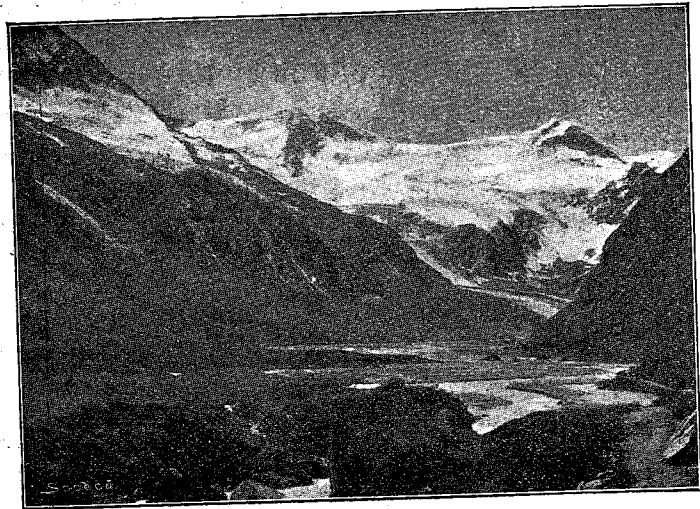
Odinioară, Europa mai avea spre miază-noapte încă o peninsulă, dar acea s'a fărâmat și s'a rupt din uscat; fărâăturile ei fac azi *Arhipelagul Britanic*, despărțit de continent prin *Marea Mănecei* (fiindcă are chip de mănecă), iar de Scandinavia prin *Marea Nordului* (fiindcă vine la Nord de Europa).—Și mai răsleață de Europa a rămas *Islanda* (al cărui nume înseamnă *țara ghețurilor*, fiindcă mai toată e acoperită de ghețuri).

De altfel, din trupul continentului s'au mai rupt și alte bucăți; mai cunoscute sunt cele 3 mari insule de lângă Italia: *Corsica*, *Sardinia* și *Sicilia*, iar mai spre răsărit e insula lungăreață a *Cretei*.—(De câțva timp, mâna omului a mai prefăcut două peninsule: *Iutlanda* și *Morea* în insule, tăind prin istmul, care le legă de uscat, niște canale, așa că ar putea fi numărate și ele tot între insule).

3. Infățisarea pământului Europei. Dacă într'o zi senină de vară s'ar sui cineva sus de tot, și ar putea cuprinde cu ochii toată Europa, ar vedea mai întâiu de jur împrejur mările *albastre*; apoi, dela *Urali* și până în golful *Gasconiei* ar vedea un șes *verde*, iar în mijloc ar zări

¹⁾ Vezi pe hartă sloii arătați prin bulgări de ghiață verzue.

înaltul zid al munților *Alpi* cu vârfurile *albe* de zăpadă (de unde li s'a tras și numele). — De șirul_uriaș al Alpilor, privitorul ar vedea legându-se în chip de S lanțul *Carpaților* care se prelungesc peste Dunăre în *Balcani* alcăror capăt sfârșește pe țărnul M.-Negre. — Odi-



Vedere din Alpi.

oară, lanțul Balcanilor se întindea până în Crimeea și se legă cu Caucazul, dar bucățile dela mijloc s'au cufundat sub mare.

Din Alpi se mai desfac și munții *Iliriei*, legați cu lanțul *Pindului* care odinioară se prelungia până în Creta și în mijlocul Ar-

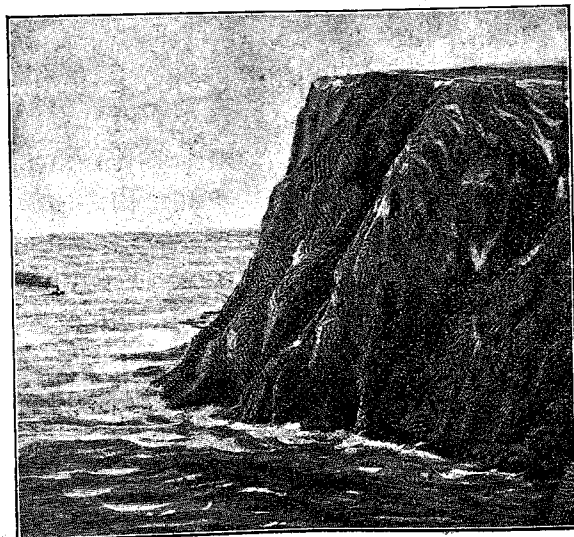
hipelagului; dar și muntele acesta s'a rupt și s'a prăbușit sub mare.

Tot din Alpi se desprinde lanțul *Apeninilor* cari străbat Italia și se prelungesc în Sicilia.—Și din acest munte, bucăți întregi s'au prăbușit sub apă, iar prin crăpăturile pământului țâșnește mereu lavă; dovadă, vulcanii *Vezuv* și *Etna* cari azvârlă foc pe gură și cresc mereu în sus, — un fel de despăgubire pentru munții cufundați în mare.

Mai singuratec e lanțul *Pirineilor* (cari stă curmeziș între Mediterana și Atlantic) și al *Alpilor Scandinaviei* cari se prelungesc până la *Capul Nord*, colțul cel mai de miază-noapte al Europei.

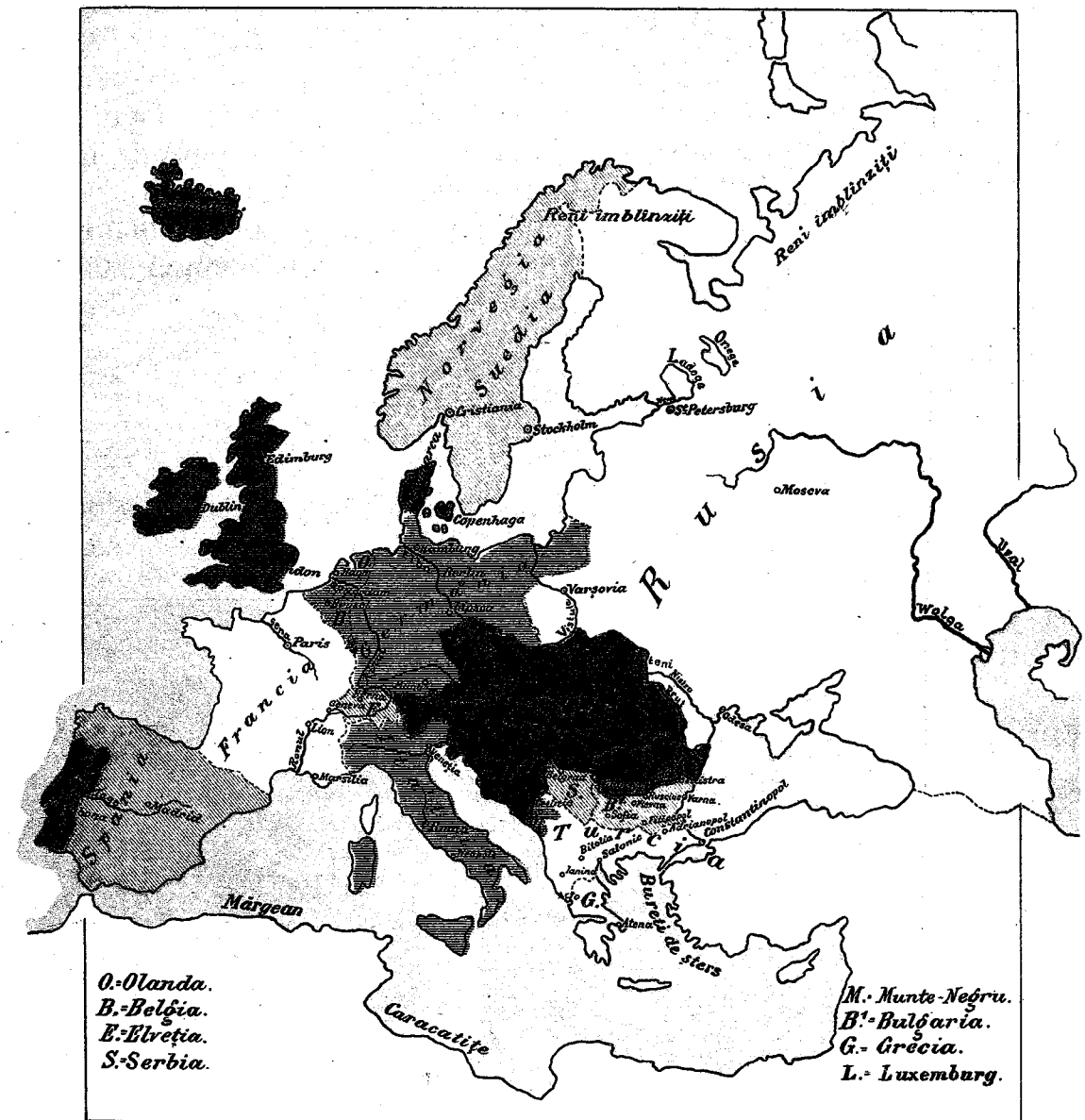
Ape. Din zăpada și din ghețurile Alpilor, es câteva râuri foarte mari: *Ronul* incolăcește muntele pe la apus în chipul unui șarpe. După ce coboară din munte apele sale înoroiate și le limpezește în marele lac al *Genevei*, se îndreaptă spre Mediterana. *Rinul* pornește spre răsărit, se limpezește și el într'un mare lac, al *Constanței*, apoi apucă spre M.-Nordului.

Padul adună apele de pe



Capul Nord

EUROPA



clina de miază-zi a Alpilor și se varsă în Adriatică. *Tibrul*, în peninsula italică, *Tagul*, în peninsula iberică, *Sena* (spre apus de Rin) și *Tamisa*, în arhipelagul britanic, sunt râuri mai mici.

Dar fluviul cel mai mare al Europei e *Volga* care adună apele de pe întinsul șes din răsărit și le varsă în Caspică, nu departe de fluviul *Ural*. Alături de *Volga* stă ca mărime *Dunărea* care izvorând din apropierea Rinului (din munții *Pădurea-Neagră*) culege o mulțime de ape din mijlocul Europei și le aduce în M.-Neagră, unde se varsă și *Nistrul*, granița noastră de acum 100 de ani.

Vistula și *Elba* străbat șesul dela miază-noapte și se varsă una în Báltica, alta în M.-Nordului; dar multe din apele acestui șes nu se pot scurge ușor spre mare, ci rămân pe loc și fac o mulțime de lacuri, printre care cele mai cunoscute sunt: *Ladoga* și *Onega*.

STATELE

Rusia

Rusia e țara cea mai întinsă din Europa; e cu mult mare decât țara românească ¹⁾



Pescari Ruși.

Impărăția rusească cuprinde mai tot șesul din răsăritul Europei cu fluviile *Volga*, *Ural*, *Nistru*, *Vistula*, precum și marile lacuri *Ladoga* și *Onega*.

Locuitorii. Cei mai mulți dintre locui-



Petersburg.

¹⁾ **Hotarul.** Rusia se întinde între M. Báltică, Oc. Inghetăt-arcic (la miază-noapte); *Urali*, fl. *Ural* și M.-Caspică (la răsărit); M.-Neagră la miază-zi și *Prut* (la apus). — Numai dela *Prut* până în Báltica, hotarul nu e nici pe munți, nici pe ape, ci merge pe uscat în chipul unei scoabe tăiată de râul *Vistula*. — În loc de a desemna o figură geometrică, e bine ca să prețuiască elevii singuri pe harta Europei, cam de câte ori un stat e mai mare de cât altul.

torii Rusiei sunt de neam *slav*. Infățișarea mai la toți e cam ca a Lipovenilor dela noi, cari sunt Ruși alungați din țara lor. — De obicei, Rușii poartă părul mare și rețezat la ceafă; barba mare și cămăși *roșii*, cari atârnă peste pantaloni.

Orașul cel mai de seamă sau capitala, e azi *St. Petersburg*, unde stă *Țarul*. (Așa se cheamă împăratul rusesc).

Moscova, vestită pentru mulțimea bisericelor sale (cu turnuri în chip de ceapă), a fost capitala veche a Rușilor; dar, acuma vre-o 200 de ani, un țar rusesc, văzând că negoțul pe apă e mai bănos, a dat poruncă să se zidească o nouă capitală lângă *Newa*, râul care scoate apele din Ladoga și le trimete Balticei. Astfel s'a ridicat *St. Petersburg*, clădit în bună parte pe tarăși în mijlocul smârcurilor. — Ar fi zidit capitala lângă M.-Neagră, dar țărmlul acestei mări, pe vremea aceea, nu era în stăpânirea Rușilor.

După vre-o sută de ani, Rușii au isbutit să se apropie de M.-Neagră

și au zidit și aci un oraș mare, *Odesa*. — Ne-au răpit apoi și Basarabia cu frumosul oraș *Kișinău*, iar spre apus au luat o parte din vechea Polonie cu marele oraș *Varșovia*.

Negoț. (Din țara rusească vine la noi *ceaiul* ce se cheamă «rusesc». Nu doară că ar fi din țara lor, ci crește într'o țară mai departe; dar de acolo, frunzele copăcelului de ceaiu nu vin bine pe mare, se strică, și trebuiesc aduse pe uscat, prin Rusia). Tot din Rusia ne vin *blănuri*,

piele *tăbăcită* (iuft) și *cai* frumoși, cari folosesc armatei (la tunuri în deosebi).

Dar viața în Rusia e grea. Acolo, toată legea e *Țarul*. Pentru un lucru de nimica, te poate trimite tocmai lângă Oc. Inghețat, unde trăesc urșii *albi* și ninge și vara. — Mulți Români din Basarabia au pierit prin acele țări depărtate, înstrăinați de casa și de legea lor apucată dela strămoși.

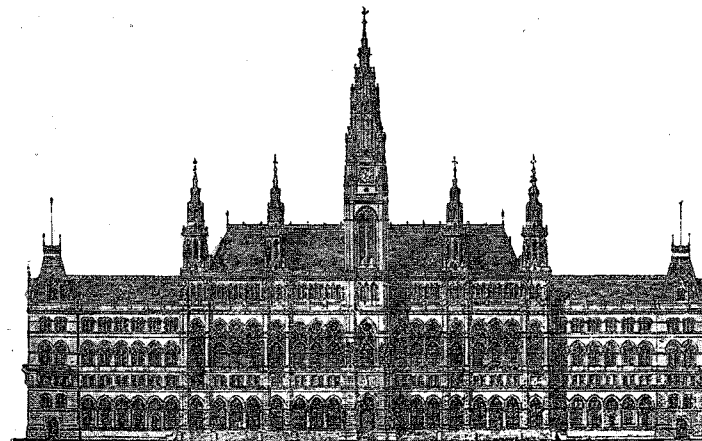


O biserică din Moscova.

Austro-Ungaria

Impărăția aceasta, în ce privește întinderea, e în toată Europa a doua după Rusia. Ea e așezată spre apus de țara noastră¹⁾ și cuprinde o bună parte din mijlocul Europei. — Dintre *Alpi* și *Carpați*, apele sunt adunate de *Dunăre* (care străbate împărăția în chip de z) și de *Tissa* care culege toate apele din *podisul* și *munții* Transilvaniei (*Someș*, *Criș*, *Mureș*) trecându-le prin Porțile de fer spre M.-Neagră. — Din podisul Boemiei, apele sunt scoase de *Elba*.

Locuitorii acestei împărății sunt foarte amestecați. Un mare ținut (dela Carpați până aproape de Tissa) e locuit de *Români*; mai spre apus, pe lângă Tissa și Dunăre, trăesc *Ungurii*; spre apus de ei trăesc *Nemții*, — în scoaba, care cuprinde *Alpii*.

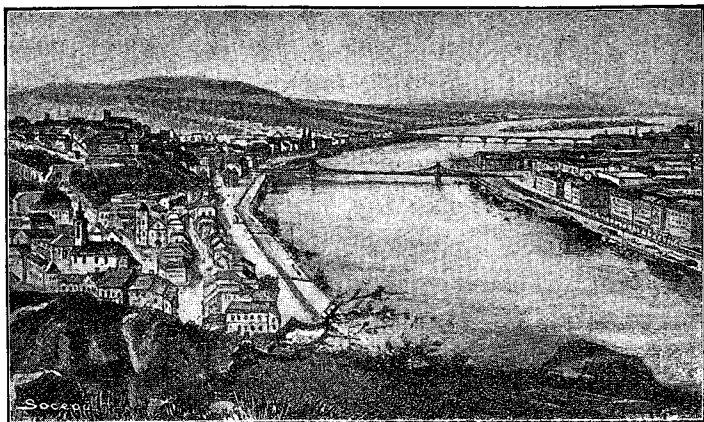


Primăria din Viena.

La miază-noapte și miază-zi de această «treime» trăesc neamuri *slave* înrudite cu Rușii prin limbă și sânge. Așa, în Boemia trăesc *Cehii*; pe la izvorul Vistulei și al Nistrului sunt *Leșii* și *Rutenii*, cari au năpădit și în Bucovina. Lângă ei stau *Slovacii* (unii vin cu grătare prin țara noastră). La miază-zi e alt rând de neamuri slave: *Sârbi*, *Croați*, etc. Astfel că Slavii strâng pe Români, pe Unguri și pe Nemți ca într'un clește.

¹⁾ **Hotarul**, afară de cel românesc și rusesc, e ușor de tras: din granița rusească (cam dela izvorul Vistulei) însemnezi o scoabă, cu care înconjori *podisul Boemiei*; de aceasta legi o altă scoabă, cu care cuprinzi *Alpii*. La miază-zi, hotarul e *Adriatica* și apoi o linie până în *Sava*, afluentul Dunărei.

Orașul cel mai însemnat e *Viena*, pe malul Dunărei; odinioară era aci capitala întregii împărății. — De câteva zeci de ani, Ungurii au isbutit să împartă cu Nemții stăpânirea asupra celorlalte neamuri și au făcut din



Budapesta (cu poduri peste Dunăre).

Buda-Pesta a doua capitală a țării. — *Triestul* e portul cel mai mare, — e oarecum poarta împărăției spre mare.

După cum Rusia stăpânește pământul românesc dintre Prut și Nistru, de asemenea și împărăția dela apus stăpânește: *Bucovina* împreună cu ținutul românesc dintre *Carpați* și *Șesul Tisei*. — Între toți domnii noștri, singur *Mihai* a isbutit să lipească la un loc toate aceste țări. Dacă stăpânirea lui ar fi ținut mai mult, neamul nostru ar fi azi mai puternic decât toate neamurile mărunte dimprejur.

Negoț. Din împărăția vecină cumpărăm tot felul de mărunțișuri: *postav*, *arme*, *fierărie*... (Odinioară mărunțișurile acestea ne veniau în mare parte din Brașov, de unde și numele de *brașovenie* păstrat până azi pentru unele mărfuri). Din șesul Tisei aducem *căi* pentru călărași. — În schimb, noi vindem într'acolo *grâu*, pe care morile din Buda-Pesta îl prefac în făină.

Serbia

Serbia, altă vecină a noastră, e un *regat* nici pe jumătate ca al nostru¹⁾. Pământul Serbiei e muntos și se pleacă spre miază-noapte așa că mai toate apele sale se varsă în Dunăre prin albia unui singur râu, *Morava*.

Sârbii sunt tot de neam slav. Sunt oameni gospodari, cresc mai ales mulți *porci*. Orașul lor cel mai de seamă e *Belgrad*, odinioară o cetate foarte tare pe malul Dunărei.

¹⁾ **Hotarul** începe din Dunăre (mai sus de Vidin) și coboară spre izvorul Moravei, apoi se întoarce cam spre miază-noapte, până se întâlnește cu al Austro-Ungariei.



Belgrad (lângă Dunăre).

Bulgaria

Bulgaria, vecina noastră din spre miază-zi, e un principat mai mic (cam 3 sferturi din țara noastră). Ea coprinde¹⁾ la mijloc lanțul munților *Balceni*, care se pleacă la miază-noapte spre Dunăre, iar la miază-zi spre șesul unde curge *Marița*.

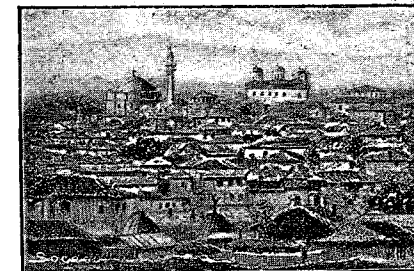
Bulgarii sunt rude cu Rușii (une-ori au capul cam tătarec: rotund, ochii mici și obrazul osos); de felul lor sunt nătângi și cruzi, dar sunt și de laudă pentru hărnicia și cumpătarea lor.

Orașul cel mai de seamă e *Sofia* (cam cât Ploești). *Filipopoli* e în valea roditoare a Mariței. *Varna*, lângă mare, și *Rusciuk*, în fața Giurgiuului, sunt două porturi legate cu o cale ferată.

În dreptul gurei Oltului e *Plevna*, unde oștirea noastră a rășbit pe Turci; iarspre apus e *Vidinul*, luat de Români din mânele Turcilor, după căderea Plevnei. — Bulgaria e un principat; stăpânitorul ei se cheamă prinț și atârnă de Turci.



Bulgar.



Sofia.

¹⁾ **Hotarul**, afară de cel românesc, e ușor de urmărit; la răsărit e *M.-Neagră*, apoi ceva mai spre miazăzi de golful *Burgas*, linia hotarului ia în lung creștetele munților *Rodope* până-dă în hotarul sârbesc.

Muntenegru

E o țărișoară ceva mai mare decât un județ al nostru. (Și încă un județ tăiat între munți înalți aproape ca Bucegii; de aceia pământul e sărac). Capitala principatului e la *Cetinie*. — Muntenegrenii sunt frați cu Sârbii.

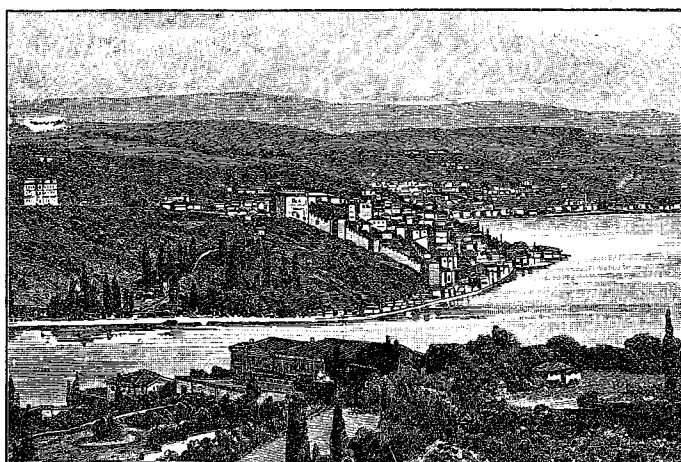
Turcia

E o împărăție așezată spre miază-zi și e mai întinsă decât țara noastră. (Cam cât ar fi România toată plus Oltenia)¹.

Stăpânitorul Turcilor se cheamă *Sultan* și cârmuește după placul său.

Tot pământul cuprins în hotarele Turciei e muntos (*Pindul, Rodope*), afară de șesul de lângă Salonic, pe unde coboară spre mare *Vardarul*. — Și lângă M.-Neagră e puțin șes,—la răsărit de *Marița*.

Locuitorii Turciei sunt foarte amestecați. Afară de *Turci* cari sunt resfirați mai peste tot, mai sunt *Albanezi* în ținutul din spre Adriatică; *Români* pe valea *Vardarului*, prin munții *Pindului* și mai prin toate orașele; *Bulgari* în lungul graniței bulgărești; *Sârbi* în spre Serbia, și *Greci* pe lângă țărmul mării.—Până în timpurile din urmă, toți știau de frica Turcilor; acum se sfădesc și vor să împartă țara fiecare după cum i-ar veni la socoteală.



Strimtoarea Bosforului aproape de Constantinopole.

¹) **Hotarul**, afară de cel bulgăresc, sârbesc, austro-ungar și muntenegrean, îl capeți ducând mai spre miază-zi o linie din fundul golfului *Salonic* peste *Pind* și coborând-o pe râul *Arta* în golful cu numele la fel.



Un* Albanez.

Orașul cel mai [de seamă e *Constantinopol*, care stăpânește strâmtoarea Bosforului. Toate corăbiile, cari intră și ies din M.-Neagră, pot fi oprite ușor de tunurile turcești. *Adrianopole* e un oraș foarte tare lângă granița bulgărească. *Salonicul* (plin mai mult de jumătate de Evrei) e un port

de mare preț pentru împărăție. *Bitolia*, la răsărit de *Pind*, și *Ianina*, la apus de *Pind*, au, ca și *Salonicul*, școli românești, spre a sprijini pe Aromâni contra Grecilor și Bulgarilor cari îi strâmtorează.

Negoț. Din Turcia ne vin primăvara cele d'întâi legume și poame, căci pe acolo se coc mai repede. Tot de acolo aducem *smochine* și *stafide*.

Grecia

Capătul de miază-zi al peninsulei balcanice împreună cu roiul de insule dimprejur fac regatul *Greciei*, (cam jumătate cât țara noastră).

Pământul e mai tot muntos și sterp. Se cutremură mereu, pare că ar sta să se cufunde sub mare.—*Locuitorii*, după cum se vede la Grecii veniți în țara noastră, sunt de obicei *oacheși*, cam *uscățivi* și cu *nasul încovoiat*. Orașul mai însemnat e *Atena*.

Negoț. Din Grecia ne vine: *untdelemn*, *masline*, *lămâi*, *stafide*, iar Grecii cumpără dela noi grâne, căci țara lor e săracă.

TRIMESTRUL AL II-lea

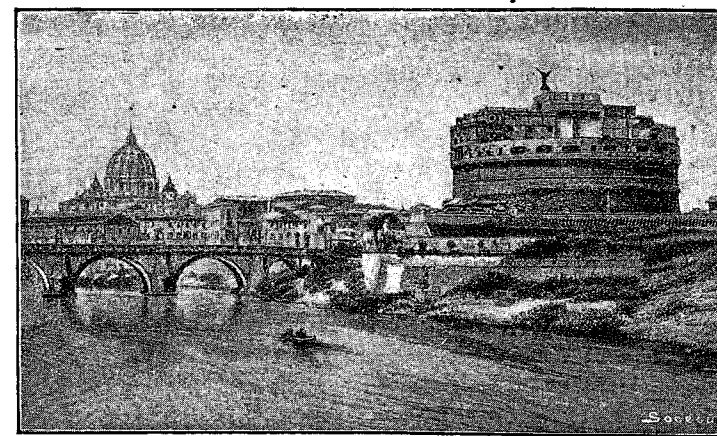
Italia e un regat aproape de două ori mai mare decât al nostru¹).

Pământul Italiei e mai tot muntos ca și al peninsulei balcanice, afară de valea largă a *Padului*, unde se întinde un șes foarte neted.

Locuitorii Italiei sunt de acelaș neam cu noi și vorbesc o limbă soră cu a noastră. (Noi zicem de pildă *an*, ei zic *anno*; noi zicem cap,



Italian.

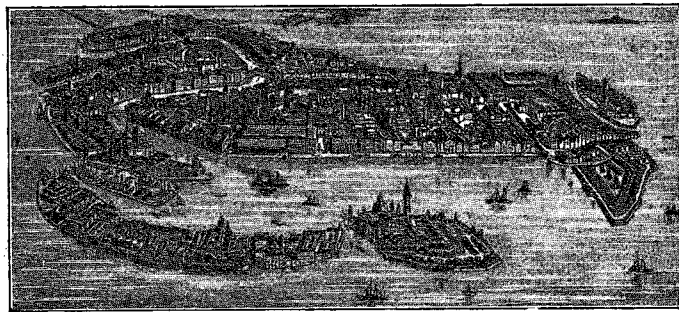


Roma.

¹) **Hotarul**, afară de cel austro-ungar, urmează șirul Alpilor până în Mediterana; din mare Italia stăpânește numai Sicilia și Sardinia.

mare, casă, munte; ei zic: *capo, mare, casa, monte*). Italianii cari vin ca zidari pe la noi, la nevoie se pot înțelege ușor cu Românii. Ei sunt oameni harnici, meșteri, dar iuți la fire.

Orașul cel mai de seamă e *Roma*, pe malurile Tibrului. Odată acest oraș a fost capitala lumii întregi. Acolo s'a născut *Romul* și *Remul*; de acolo a adus *Traian* o parte din locuitori să stăpânească Dacia; acolo e și până azi un stâlp mare de piatră, unde sunt săpate cu dalta luptele lui cu Dacii. *Neapol* e un oraș foarte frumos, dar e așezat lângă vulcanul *Vesuv* care amenință să-l acopere cu lavă. (Pe alte orașe mai vechi, care erau pe acolo le-a și înecat).— *Veneția* e un oraș zidit de țarași în mijlocul mării; în loc de strade e apă, iar oamenii merg dela o casă la alta cu luntrile.



„Vederea Veneției.”

Negoț. Din Italia ne vin ca și din Grecia: *portocale, lămâi, untdelemn, măsline* și *orez*. (Pe malurile Padului, prin bălți, se samănă orez, cum se samănă pe la noi grâu).— Tot din Italia ne vin ca și din Grecia *vinuri scumpe*, iar noi le trimitem ca și Grecilor *grâne* și *vite*.

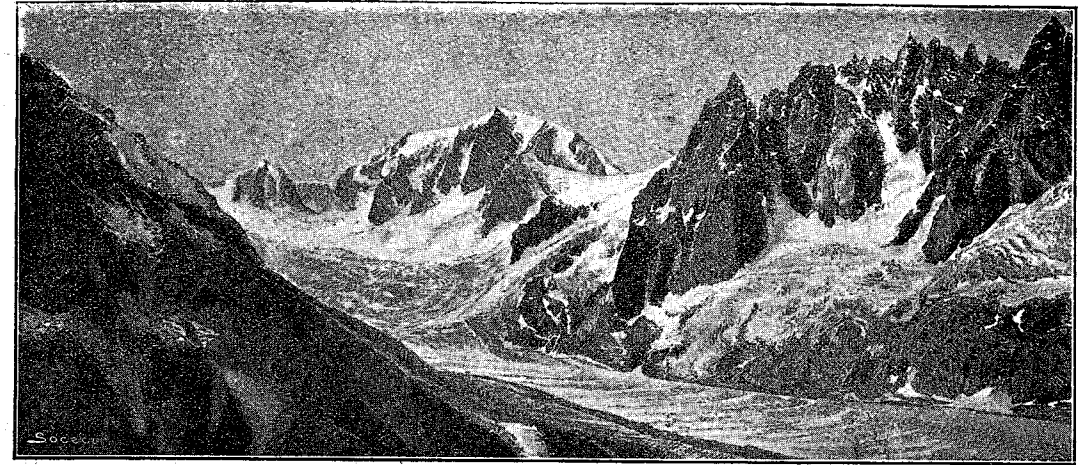
Elveția

E o țară cam de 3 ori mai mică decât a noastră¹⁾. *Pământul* Elveției e mai tot muntos și anume: are *munții cei mai înalți* din Europa. Pe vârfurile lor, zăpada nu se mai topește în veci, ci se adună dintr'o iarnă în alta, se întărește și se face gheață, care alunecă apoi încet la vale, decâte ori prinde a se încălzi.

Locuitorii sunt de 3 neamuri: spre Italia sunt *Italiani*; spre Austro-Ungaria sunt *Nemți*; spre apus sunt *Francezi*. De și vorbesc 3 limbi, ei trăesc în pace și n'au nici împărat, nici rege, nici măcar prinț, ci își aleg pe câțiva ani un *prezident* (cum ar fi un prefect mai mare). De aceea, Elveția nu e nici împărăție, nici regat, nici principat, ci se cheamă *republică*.

¹⁾ Afară de hotarul italian (miază-zi), și de cel austro-ungar (răsărit), granița Elveției urmează *Rinului* și *Ronului*, până unde aceste râuri încep să se depărteze unul de altul. Acolo le unești printr'o linie.

Orașul cel mai însemnat e *Berna* (capitala) și *Geneva*, lângă lacul prin care trece Ronul.

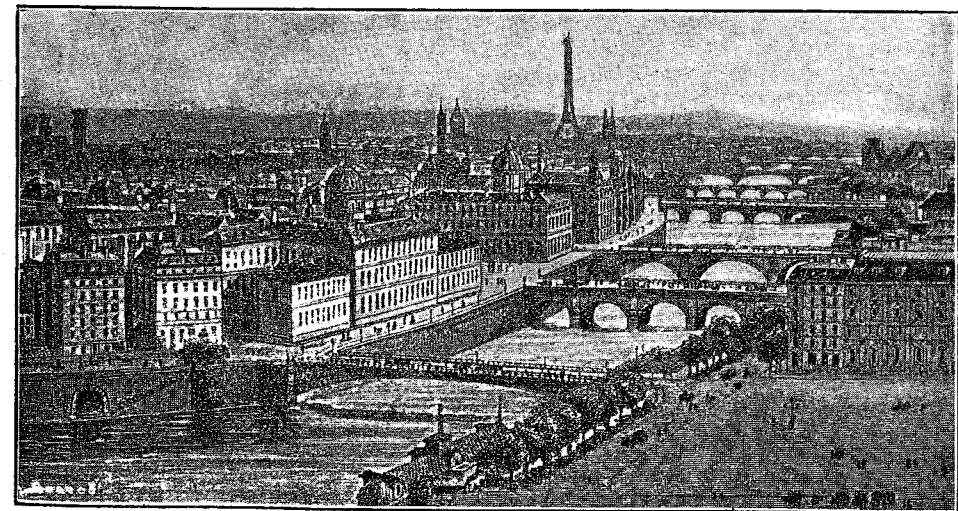


Munți acoperiți cu gheață (în Elveția).

Negoț. Din Elveția ne vin *ceasornice* (din Geneva), iar din munții ei au venit și pe la noi un soi de *vaci roșii* foarte bune de lapte.

Franța

Franța, ca și Elveția, e tot republică. Ea e o țară de vr'o 4 ori mai mare decât a noastră¹⁾.



Parisul (pe malurile Senei).

¹⁾ Afară de hotarul italian și elvețian (la răsărit), mai duci o linie cam dela cotul *Rinului* până la răsărit de strămoșia *Calais* (= cale) și o alta în lungul *Pyrineilor*; astfel ai mărginit și Franța de vecinii săi.

Pământul Franței pe lângă mare e un șes roditor, dar în mijloc e un *podis* cu *munți* aproape cât Ceahlăul.

Locuitorii sunt, ca și Italienii, înrudiți cu noi, ca unii ce se trag tot din Romani. (Noi zicem an, ei zic *an*; noi zicem mare, ei zic *mer*, etc.).

Orașul cel mai de seamă e *Paris* (așezat pe malurile Senei).

Lyon e vestit pentru mătăsurile sale, iar *Marsilia* e un port mare, de unde ne vine *untdelemn*, *măslina* și *săpun*.

Spania și Portugalia

Peninsula iberică, printr'o graniță în chip de cârjă, e împărțită între două regate: *Portugalia* (cam 2 sferturi din țara noastră) și *Spania* (aproape de 5 ori mai mare decât România).

Pământul e un podis de două ori mai înalt decât al Transilvaniei și de aceea, peste iarnă, locuitorii suferă de frig—cum se întâmplă pe toți munții și podisurile înalte. Numai pe margini, spre mare, e mai ușor de trăit.

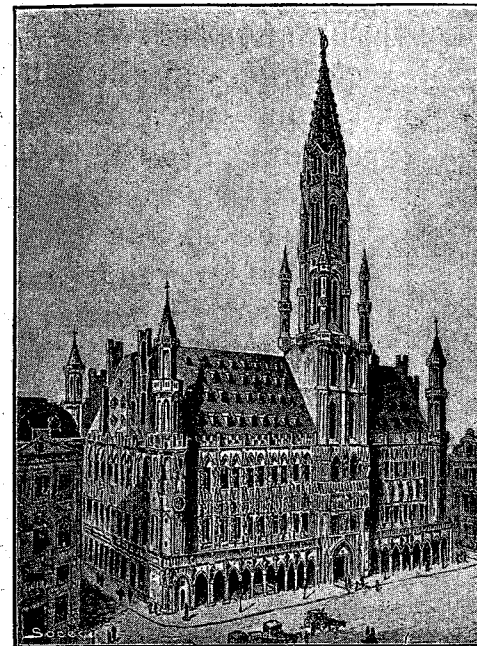
Locuitorii. Spaniolii și Portughezii vorbesc limbi înrudite cu a noastră (de ex.: în loc de mare, râu, cap... ei zic: *mar*, *rio*, *cabo*). Spaniolii sunt oamenii mândri și curagioși. La unele jocuri, ei se luptă cu tauri sălbateci.

Orașul cel mai însemnat al Spaniei e *Madrid*. *Lisabona*, capitala Portugaliei, e un port frumos, ascuns în gura Tagului.

Negoț. La noi vin din aceste țări: *portocale* și *vinuri* scumpe (pentru bolnavi).—E așa de cald în Spania, încât în pădurile de lângă Gibraltar sunt și *maimuțe*, ceea ce nu se pomenește nicăeri în Europa.

Belgia și Olanda

La gurile Rinului sunt două regate: *Belgia* și *Olanda*, care împreună nu fac nici cât țara noastră. Pământul lor e aproape tot numai șes.



Primăria din Bruxel.

Belgia e ca o prelungire a Franței; Belgienii vorbesc franțuzește, iar capitala, *Bruxel*, e un fel de mic Paris, unde se fac multe *dantele*.

Olanda cuprinde chiar gurile Rinului. Țărmlul mării se lasă acolo în jos, așa că Olandezii au trebuit să facă zăgazuri (= diguri), ca să nu dea marea peste ei. Capitala e la *Haga*.

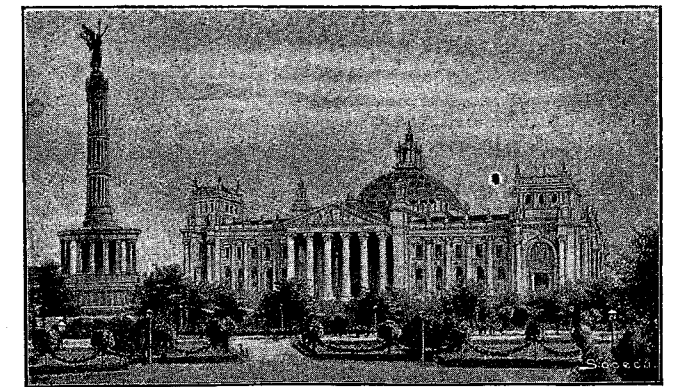
Olandezii sunt *corăbieri* meșteri, dar cresc și *vite* frumoase. Din Olanda ne vin *cașcavalurile* cele roșii în chip de ghiulea. Noi le trimitem grâne. Corăbiile noastre pleacă dela *Constanța* și se opresc tocmă la *Rotterdam*.

Germania

Ținutul, care a mai rămas la mijlocul Europei, e al împărăției germane. Dela *Alpi*, *Carpați* și cetățuia *podisului boemian*, pământul se pleacă ușor până în *M.-Nordului* și în *M.-Baltică*. Și, cum se pleacă pământul, așa curg și râurile: *Rinul*, *Elba*, *Vistula* și altele mai mărunte.

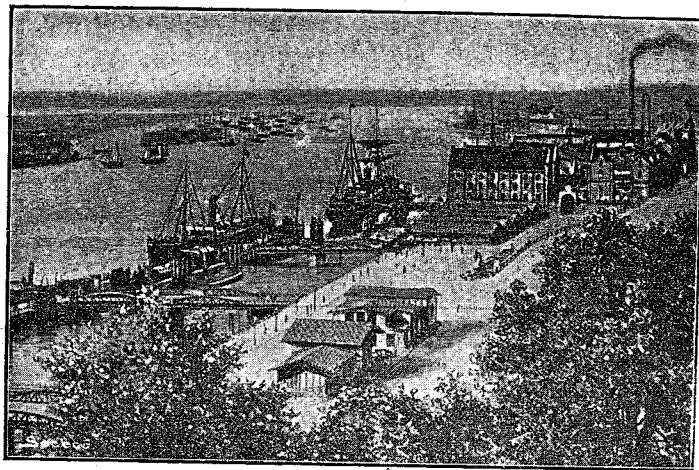
Locuitorii. Germanii sunt la fel cu cei din Bucovina, din Transilvania (Sași) și din Dobrogea, pe care îi cunoaștem și noi ca oameni foarte gospodari și de treabă. (Satele nemțești din Dobrogea sunt o pildă de bună chibzuință în toate).

Orașul de căpetenie e *Berlin*. Pe când Suceava noastră eră mare și tare, Berlinul eră un sat de pescari; azi a ajuns unul din orașele cele mai mari ale Europei. *Hamburg*, la gura



Berlin.

Elbei, e portul cel mai mare al Imperiului. Mii de vapoare intră și ies aducând toate mărfurile lumii. (De acolo menajeriile cumpără: *lei*, *șerpi*, *elefanți*... și alte sălbăticiuni rari). Alt oraș mare e *Lipsca*, vestit pentru iarmaroacele sale de unde, înainte vreme, pe când nu erau trenuri, se aduceau mărfuri și în țara noastră. (De acolo a și rămas numele de *lipscănie*). În sfârșit, aproape de Alpi e *München*, oraș cunoscut între altele și prin *berările* sale vestite în



Hamburg (lângă Elba).

toate țările dimprejur.

Tot în Germania, nu departe de isvorul Dunărei, e castelul *Hohenzollern* de unde a venit familia noastră regală. (Vezi coperta).

Danemarca

Peninsula, care stă lipită la miază-noapte de Germania, cuprinde un mic regat al Danemarcei (nici cât o treime din țara noastră).

Pământul întreg e șes. — *Danezii* ca și *Olandezii* sunt rude cu Germanii. Și ca plugari, și cacrescători de vite, ei sunt vrednici de luat-pildă. Țara lor pare că e o grădină. Din Danemarca se trimite *unt*, *lapte* și *ouă* în toate țările dimprejur. (Satul întreg adună oule și laptele la un loc pentru a le vinde aiurea mai cu preț).

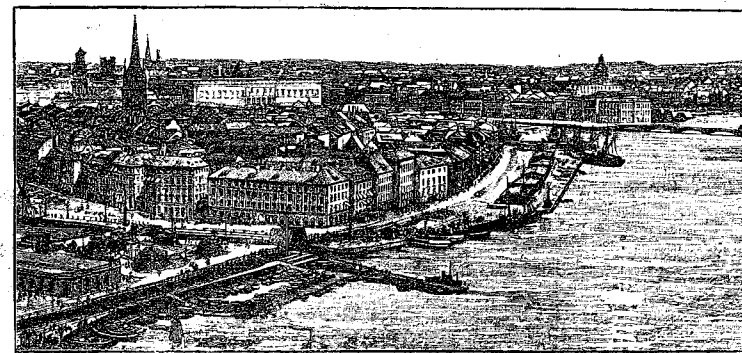
Orașul mai însemnat e *Copenhaga* numită și «Constantinopolul Nordului». Înainte de tăierea canalului dela rădăcina peninsulei, toate corăbiile, care intrau sau eșau din Baltica, treceau sub tunurile daneze, după cum corăbiile ce es din M.-Neagră trec sub tunurile turcești.

Suedia și Norvegia

Peninsula scandinavică e împărțită între două țări, ca și cea Iberică. Amândouă la un loc, țările acestea: Suedia și Norvegia au un pământ

cam de 6 ori mai întins decât al țării noastre, dar locuitorii sunt numai cât în România, căci țara lor e muntoasă și cam stearpă.

Capitala Suediei e la *Stockholm*, iar a Norvegiei la *Cristiania*; amândouă țările aveau până în vara trecută un singur rege, care stă



Stockholm.

la Stockholm; de atunci, Norvegienii nu mai dau ascultare acestui rege.

Spre capul de miază-noapte al Scandinaviei e așa de frig, încât

grâul nu mai crește. Oamenii trăesc cu ajutorul *renilor*, un fel de cerbi blânzi, cari trag la ham, dau lapte și îmbrăcăminte. Fără reni, omul ar pieri de foame. Țara are însă multe păduri din care se face între altele și *hârtia cea galbenă* și *groasă*, cu care se învelesc mărfurile (căpățâni de zahăr, etc...)



Reni înhămați la săni.

Suedezii și Norvegienii fac împreună cu Danezii, Olandezii și Germanii *familia germanică*, după cum și noi cu Ita-

lienii, Francezii, Spaniolii și Portughezii facem *familia romanică*.—În timpurile din urmă, neamurile din familia germană au îngrijit mult de școli și rar om, care să nu știe a ceti și scrie. În Norvegia buneoară, prin munți, unde casele sunt resfirate, se află învățători, cari se duc din casă în casă.

Britania Mare

Irlanda (o insulă foarte crestată) împreună cu *Anglia* și *Scotia* (altă insulă cu o mulțime de golfuri) fac la un loc regatul *Britaniei* (cam de 2 ori mai mare decât România).

Pământul e spre miez-noapte muntos; pe lângă mare e mai peste tot crestat.

Locuitorii. *Englezii* și *Scotienii* sunt aproape același neam și se înrudesc cu toate celelalte neamuri din familia germanică. *Irlandezii* sunt un neam deosebit; ei sunt urmașii locuitorilor celor mai vechi din acest arhipelag, peste care neamul germanic a căzut ca un venetic. De aceea și până azi sunt în vrăjmășie cu Englezii și Scotienii.

Capitala e la *Londra*, orașul cel mai mare al lumii. (Câți locuitori sunt în România, aproape toți ar încăpea numai în Londra). Mii și mii de corăbii intră în acest port, cum intră râurile într-o mare.

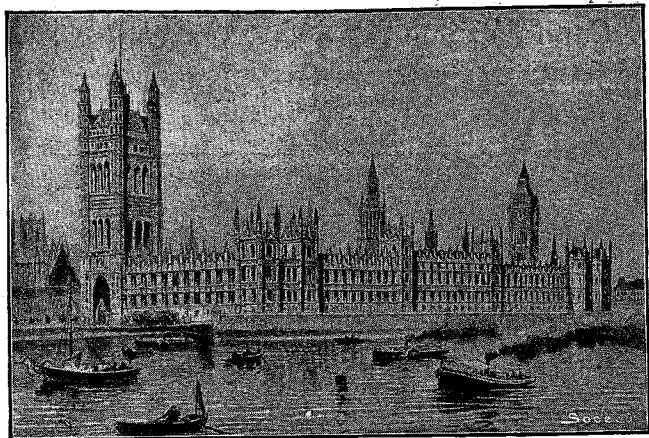
Dublin e capitala Irlandei, iar *Edimburg* e a Scotiei.

Negoț. Nici o țară din Europa nu face mai multă negustorie decât Anglia. De acolo vine și la noi o mulțime de *ferărie* și în deosebi *mașini*. Fabricile în Anglia se țin lanț. În unele districte, cerul e negru de fum; zidurile și drumurile sunt negre, iar apele sunt murdare ca cerneala. Dar Englezii mai sunt și buni crescători de vite. De acolo ne vin *cai iuți*, aleși anume pentru fugă. (Unul prețuește uneori cât sute de cai buni de ai noștri;—până la un 1 milion de franci).

Alte Continente și alte Oceane

Țările Europei fac la un loc *Continentul European*. Dar mai sunt și alte bucăți de uscat și mai mari decât Europa: așa, spre răsărit, dincolo de Urali, e *Asia* a cărei întindere e de patru ori mai mare decât a continentului nostru. La miez-zi, dincolo de Mediterana, e *Africa*, de 3 ori mai mare decât Europa; iar alături de Asia e *Australia*, ceva mai mică de cât Europa. Toate aceste patru uscaturi sau continente sunt însă *apropiate*.

Ceva mai la o parte e un alt continent lung și curmat la mijloc. Acela se cheamă *America* și e aproape cât Asia de mare.



Londra.

În total sunt așa dar 5 continente sau uscaturi mari, iar împrejurul lor stau apele oceanelor cu *mii de insule*, unele mai mici, altele mai întinse.

În *Oc. Atlantic* sunt puține; în *Oc. Pacific* care desparte America de Asia și de Australia sunt o spuză de insule. În *Oc. Indian* care desparte Africa de Australia și de Asia sunt iarăși puține. În *Oc. Inghețat-Arctic* și în *Oc. Inghețat-Antarctic*, apa e plină de sloiuri, așa că nu știe bine, cât e apă și cât e uscat.

În totul însă, dacă cineva s'ar putea înălța în văzduh și ar privi pe rând toate mările și continentele ar vedea că pe fața pământului este *mai multă apă decât uscat*.

A S I A

1. **Hotarele.** La miez-noapte, e același *Oc. Inghețat* care încinge și o parte a Europei. La răsărit, e marea *Oc. Pacific* (adică «pașnic»), căci călătorul, care l'a trecut întâiași dată, n'a suferit de loc de furtuni; la miez-zi se află *Oc. Indian*, iar spre apus, Asia se întinde până în *Mediterrana*, *M. Neagră*, *Caucas*, *M. Caspica* și munții *Urali*, din care isvoară fluviul *Ural*.

2. **Țărmurile** Asiei sunt mai tot așa de crestate, ca și ale Europei. Spre apus, ea întinde o peninsulă, *Asia mică*, ca și cum ar fi un pod spre Europa. Spre miez-zi, are alte 3 peninsule mari: *Arabia*, despărțită de Africa printr-o mare lungă și îngustă, care se cheamă *M. Roșie*, căci pe lângă mal sunt multe vietăți mici, ce înroșesc apa. *India* e ca o pană înfiptă în Oceanul Indian căruia i-a dat și numele. *Indochina* e o peninsulă subțiată spre miez-zi ca un deget.

Dacă ai ocolit aceste 4 mari peninsule și intri în *Oc. Pacific*, vezi că pe acolo țărmul Asiei e și mai crestat. Insulele se țin lanț, ca mărgelile înșirate pe ață. Numai spre miez-noapte, în *Oc. Inghețat*, țărmul asiatic e ceva mai neted; dar pe acolo, *de când e lumea n'a trecut de cât o singură corabie*, căci oceanul e veșnic înghețat până aproape de țărm.

3. **Infățișarea pământului.** Cine ar privi Asia de sus, ar vedea pe margini *șesuri* întinse (mai ales spre Nord), iar la mijloc un *podiuș* înalt, al *Tibetului* (de 10 ori mai înalt decât al Transilvaniei) sprijinit pe un munte uriaș, *Himalaia* (unde se găsește vârful cel mai înalt din lume, *Everest*, de vre-o 5 ori mai ridicat decât munții Făgărașului!)

4. **Apele.** Din zidul Himalaiei, veșnic acoperit de zăpadă (ca și Alpii), coboară fluviul *Indul* și *Gangele* care sfârșesc cu o deltă mult mai mare de cât a Dunărei. Tot spre miez-zi coboară și *Eufurul* care isvoară din apropierea muntelui *Ararat*.

Tot din Asia au venit pe la noi: *pepenii, persicile, via, cireșii* . . . *Calul și cămila* sunt pe acolo și azi sălbatice. *Bivolul* ne-a venit din mlaștinele calde al Indiei, unde e și patria fiorosului *tigru* și a înțeleptului *elefant*.

Dar, pe cât e de îmbelșugată Asia spre miază-zi și răsărit, pe atâta e de săracă la miază-noapte. Pe acolo, zăpada abia se topește peste vară. *Urșii* sunt *albi*, iar omul ar pieri, dacă n'ar avea ajutorul blândului *ren*.

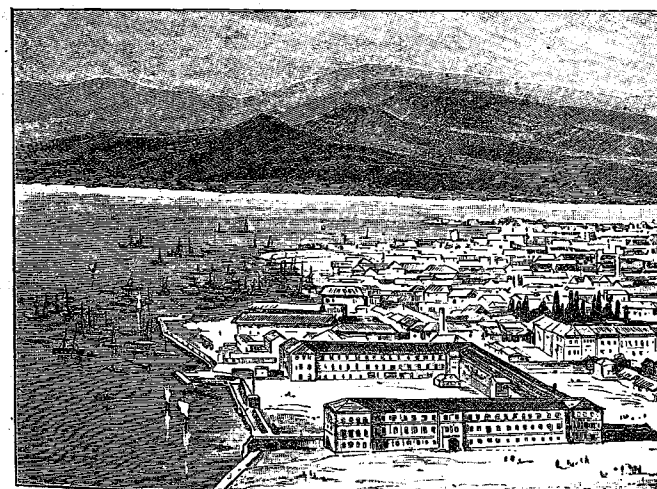


Tigru.

Statele Asiei

1. **Rusia** care cuprinde șesul din răsăritul Europei (adică aproape $\frac{1}{2}$ din Europa) stăpânește și șesul de miază-noapte al Asiei (iarăși aproape $\frac{1}{2}$ din Asia). Dintre țările stăpânite de Ruși în Asia e cunoscută în deosebi *Siberia*, țară dintre Urali și Pacific, unde în timpul iernei e frigul cel mai cumplit de pe pământ; în unele locuri îngheață și apa din puțuri. — Anii aceștia, întinderea împărăției rusești din răsăritul Asiei a fost stavilită de Japonezi, un popor cu mult mai mic, dar foarte harnic și viteaz. Atât pe apă cât și pe uscat, oștirile Rusiei au fost sfărâmate de Japonezi, iar stăpânirea rusească a fost împinsă îndărăt de lângă Oc. Pacific.

2. **Turcia**. Ca și țarul Rușilor, sultanul turcesc stăpânește o bună parte din Asia: până la Eufrat și până la colțul de miază-

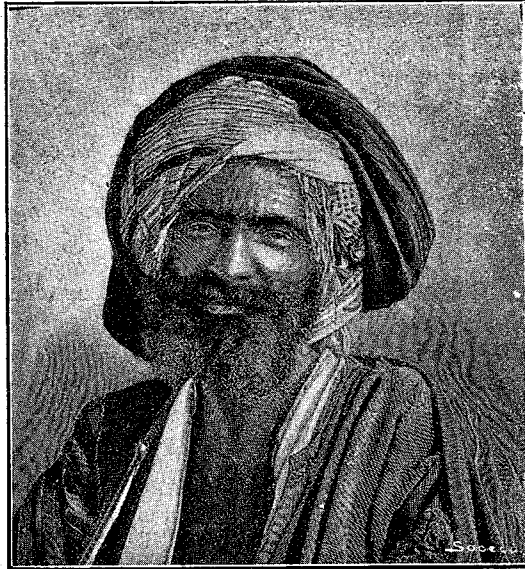


Smirna.



Un persian.

zi al Arabiei, de unde vine *cafeaua* cea mai scumpă din lume. În acest ținut e cuprins și *Ierusalimul*, unde e mormântul Domnului, și *Smirna*, de unde ne vin smochine.

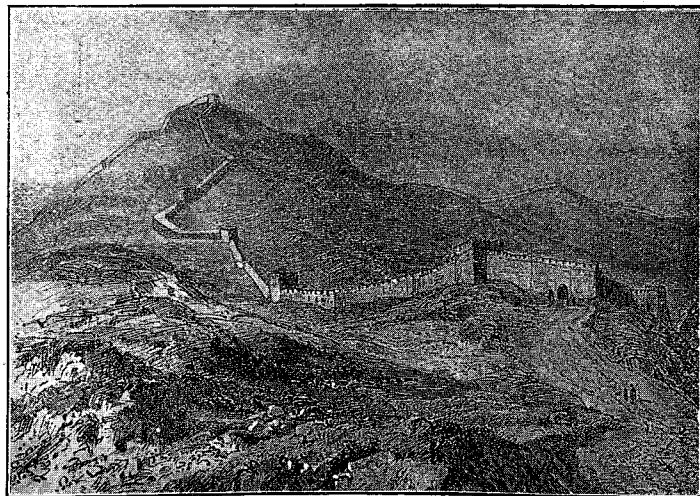


Turc din Asia.

Indochina e stăpânită spre apus tot de Englezi, iar spre răsărit, de Francezi.

5. **China.** Aproape un sfert din Asia e cuprins în minunata împărăție a Chinei. — Chinezii singuri sunt cât toți Europeanii la un loc, dar țara lor e slabă, căci multă vreme n'au voit să învețe nimic dela alții. Nu lăsau pe nici un străin să intre în țara lor, ba chiar făcuse un zid uriaș spre miază-noapte, ca să o despartă de vecini. Europeanii au venit însă pe corăbii, au bătut pe Chinezi acuma câțiva ani și au făcut un drum defier, care răspunde aproape de *Pekin*, capitala Chinei. În curând se vor deștepta însă și Chinezii.

6. **Japonia.** Singura țară cu oameni de neam galben, care nu s'a încăpățânat, ci a învățat de la Europeanii meșteșugurile lor, e Japonia. Ea se întinde peste 3 lanțuri de insule (pare că ar fi niște ghir-



Zidul chinezesc.

3. **Persia.** Intre pământul stăpânit de țarul rusesc și cel stăpânit de sultanul turcesc e țara Persiei, mărginită la miază-noapte de *M. Caspică*, la miază-zi de golful *Persic* (botezat astfel după numele țarei). Șahul (adecă domnul Persiei) stă la *Teheran*. Din țara aceasta ne-au venit piersicile.

4. **India.** Mai spre răsărit e împărăția Indiei, stăpânită de Englezi. Orașul mai de seamă e marele port *Calcuta*, deunde ne vine mult *orez*, iar odinioară ne venea și *holera*.



Indian.

lande atârinate de țărmul Asiei). Capitala e la *Tokio*. Până acuma 50 de ani, nici Japonzii nu primeau pe străini în țara lor. De atunci însă au lucrat cu mare sârguință, iar acuma au minunat lumea în războiul cu Rusia, în urma căruia a pus stăpânire pe peninsula *Corea* și pe jumătate din insula cea lungă din spre miază-noapte.

Din hartă se vede că, afară de China și de Japonia, mai tot pământul Asiei a fost împărțit de Europeanii, ca și cum ar fi fost o moșie fără stăpân.

Africa

1. **Hotarele.** La apus e învăluită tot de *Oc. Atlantic* ca și Europa; la răsărit e *Oc. Indian*. Odată, spre răsărit, Africa eră legată cu Asia, dar uscatul s'a crăpat și s'a născut astfel *M. Roșie* care seamănă cu un șanț uriaș între Africa și Arabia. Rămăsese numai un istm subțire, care a fost tăiat de curând prin canalul dela *Suez*.

Spre miază-noapte e mărginită de marea bine închisă a *Mediteranei*. La *Gibraltar*, țărmurile sunt așa de aproape, încât din Europa zărești albind casele de pe țărmul african.

2. **Țărmurile.** Africa nu e crestată ca Europa și Asia. Numai spre răsărit are un fel de peninsulă, — pare că ar fi un *nas de rinocer*. Nici insule n'are multe. *Madagaskar* e cea mai mare.

3. **Infățișarea pământului.** Pe țărmul de miază-noapte sunt munții *Atlas* (un fel de prelungire a Apeninilor peste mare), iar încolo, mai tot continentul african e un *podis*. Corăbierul, care se coborâra pe mal, trebuie să sue mult, până intră în acest continent.

Multă vreme, oamenii din Asia și Europa n'au cunoscut din Africa de cât marginea de lângă Mediterana, de oarece tocmai în partea de miază-noapte e o pustie mare, *Sahara*, unde poți merge luni de zile, fără să găsești un izvor. — N'a fost chip ca drumetii să treacă peste această pustie, până n'au adus *cămile* din Asia.

4. **Apele.** Pe cât e de mare seceta în Sahara, pe atâta plouă de mult la mijlocul Africei. Plouă aproape în fiecare zi. Din miile de pârae și râuri se face acolo un fluviu uriaș, *Congo*, care îndulcește apa oceanului până departe de țărm.

Nilul iese dintr'un mare lac hrănit tot de ploile acelea bogate și apoi se varsă în Mediterana, după ce a mers mult în lungul Mării Roșii.

Niger are chip de arc, ca și *Congo*. — Toate râurile Africei se aseamănă într'o privință: pământul fiind un podis, apele cad din treaptă în treaptă și fac *cascade*. De aceea, corăbiile nu se pot sui mult pe gura râurilor, cum se suie bunăoară pe Dunăre până în inima Europei și astfel, multă vreme, Africa a rămas sălbatecă și necunoscută de călători.

și trăesc în colibe mici, ascunse în frunzișul copacilor. — Oamenii galbeni ai Asiei au ajuns ca deșteptăciune pe cei albi; cei de rasă *neagră*, din contra au rămas până azi sălbateci. Unii din ei *mănâncă, întocmai ca și fiarele, carne de om.*

Ce bogății are Africa? În pustie cresc *curmali*, niște pomi, care rabdă la secetă, numai să aibă ceva apă la rădăcină. Dacă plouă, le merge rău. Tot pe acolo e binecuvântata *cămilă*, care ține loc de cal (călărie), de vacă (lapte, carne) și de oae (lână). Nici cămilei nu-i place ploaea.

În mijloc, unde plouă mult, sunt *păduri uriașe*, în care rătăcesc: *elefantul* (un soi, care nu se poate îmblânzi la cel din Asia, ci e vânat pentru colții lui), *rinocerul*, *hipopotamul* și *crocodilul*, o șopârlă groaznică, trăind în apă ca și hipopotanul și putând înghiți un om din două-trei îmbucături, — cum ar înghiți un vierme. În sfârșit, pe la marginea pădurei din mijloc, trăiesc *girafe*, *zebre*, *lei* și *struți*, un fel de pasări care nu zboară, dar fug mai iute decât calul.

Din Africa ne-a venit un singur dobitoc mai de seamă *măgarul*.

Statele

1. **Maroco** stă în fața Spaniei. Locuitorii se țin de aceeași lege ca și Turcii. Europeanii râvnesc să pună mâna pe Maroc. — Orașul mai de seamă e *Fez*, unde stă Sultanul acestei țări.

2. **Algeria** e supusă Franței, stăpâna ei de peste mare. Orașul de căpetenie e *Alger*.

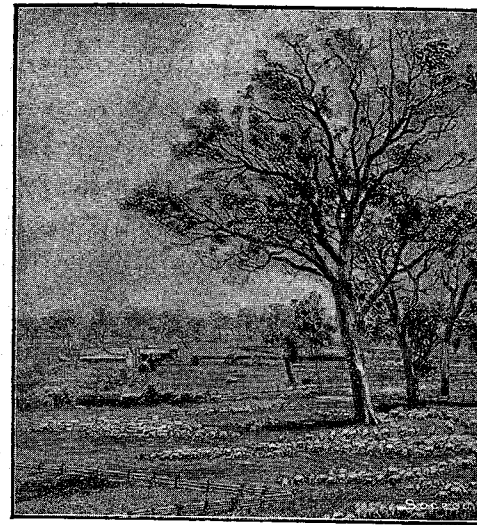
3. **Egiptul**, stăpânit de Englezi, e o țară, care se întinde pe valea Nilului. Nu plouă cu anii, iar semănături se fac numai pe mal, cât ajunge revărsarea apei, când se umflă Nilul. — Capitala e la *Cair*. Portul cel mai însemnat e *Alexandria* (intemeiat de Alexandru Macedon, despre care povestea spune, că s'a bătut cu Piticii și cu Furnicile). De când corăbiile trec spre Asia prin canalul dela Suez, Alexandria înflorește mereu.

4. **Abisinia** e o țară așezată pe un podiș foarte înalt (e ca o cetate uriașă la poarta M. Roșii). *Negusul* (= împăratul) Abisiniei e liber.



Hamali ducînd mărfuri dela tîrm înăuntrul Africei.

5. **Congo**, în mijlocul Africei, e un stat liber, care are drept rege pe regele Belgiei. — Afară de Congo, Abisinia și Maroc, toată Africa e în mânele Europeanilor, care au luat în stăpînire până și



Turme în Australia.

mai departe n'a putut trece; *tigrul* a ajuns până în *Iava*. . . Dar tocmai animalele de folos n'au putut trece în Australia; și astfel, singurul dobitoc, pe care l'a avut omul la îndemână acolo, a fost *cânele* și *cangurul* (un animal neisprăvit, care fată pui înainte de vreme și apoi îi ține la sân într'o pungă, până ce cresc mari).

Până acum vre-o 100 de ani, Australia eră sălbatecă. Europeanii știind'o săracă nu fuseseră ademeniți să se așeze în ea. Numai Englezii trimiteau acolo pe hoți, ca să-i depărteze de lume. Pe încetul însă, urmașii hoților au început să crească vite aduse din

alte continente. *Camila* care nu putuse trece peste marea adus-o pe corăbii în pustiiile Australiei; în șesurile cu iarbă au adus: *oia*, *calul*, *vaca*, etc. și azi, continentul acesta stăpânit de Englezi e ca și țările cele mai înflorite din Europa. Acolo sunt *cirezile cele mai mari de vite din toată lumea*. În locul unde erau sate de hoți, s'a ridicat *Sidney* și *Melburn*, orașe mari ca Roma, Madrid și altele din Europa. Fabricile Europei lucrează *lâna* adusă din Australia, ba chiar *carnea* vine în vapoare cu gheață tocmai la Londra și în alte porturi ale Europei. — O dovadă că «*omul sfințește locul*».

Mai spre răsărit e *Noua-Zelanda*, tot așa de înfloritoare.

Afară de lanțul de insule dintre Asia și Australia mai sunt alături și câteva insule foarte mari: *Borneo*, în pădurile căreia trăește *Urang-Utangi*; *Celebe* cu chip de K și *Moluce* (tot ca un k) de unde ne vin *cuișoare* și *scorțișcare*, și unde sunt oameni așa de sălbateci, încât nu știu ce e focul; *Noua-Guinea*, insula cea mai mare de pe pământ, unde e frumoasa *pasere a paradisului*.

În sfârșit, spre răsărit, în largul oceanului, sunt o sumedenie de insule, unele abia eșite acum în



Locuitor din Oceania.

fața mării. Ținutul acestor insule împrăștiat în marele ocean Pacific se mai numește și *Oceania*.



Malaez.

Locuitorii celor mai multe insule sunt veniți pe luntri dinspre Asia și se aseamănă cu *oamenii galbeni*. Pelea lor bate în *măsliniu*. Rasa aceasta se numește *malaeză*. — Se înțelege că pe aceste insule n'au putut trece decât animale mărunte: *Cânele, capra, porcul* și ceva *păseri*, iar omul trăește mai mult din *pescărie* și din nucile unui copac (*palmierul cu nuci*), pe care valurile mării l'a sămănat peste tot¹⁾. De aceea, la vreme de foamete, ostrovenii aceștia se mănâncă unii pe alții ca și Negri și Australieni.

America

Hotarele. America stă singuratecă între apele *Oc. Pacific* și *Atlantic*, întinzându-se dela *Oc. Inghetată-Arctică* până la cel *Antarctic*. — Pe la miază-noapte, apa e veșnic înghețată ca și în Asia; de aceea nici pe aci n'a putut trece nici *o corabie, de când e lumea*.

Din fericire, spre *Oc. Antartic*, America se sfârșește ca o pană ascuțită; ghețurile nu se prind de uscat, așa că pot corăbiile trece măcar pe acolo din Pacific în Atlantic. — Dar norocul cel mai mare pentru America e curmătura dela mijloc (ca la o vespe). Istmul acesta, *Panama*, a început a fi tăiat și, în curând, corăbierii vor putea trece dintr'un Ocean în altul, fără să mai înconjoare pe la capătul acestui lung continent.

2. Infățișarea pământului. America dela Nord și cea dela Sud se aseamănă, pare că ar fi două surori. Amândouă se subțiază spre miază-zi; amândouă au pe țărmul Pacificului un lanț de *munți înalți* aproape cât Himalaia, cari se numesc *Cordilieri*; amândouă au la mijloc *șes*, iar spre răsărit alți *munți* mai mici.

3. Apele. În șesurile din mijloc, apele se adună și fac fluvii uriașe:

Fluviul *Amazoanelor* e cel mai mare din lume. Locuitorii de pe malul lui, (de neam Portughez) îi zic: *mar dulce*, adică «mare de apă dulce», căci luntrașul abia îi mai zărește malurile.

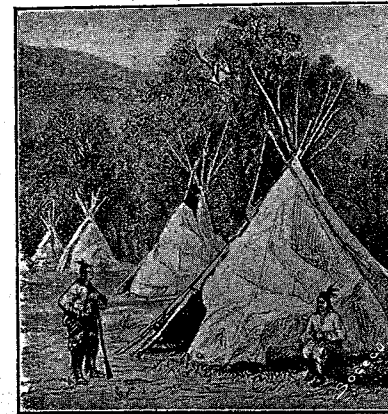
¹⁾ Nucile acestea aduse de valuri, din insulă în insulă, prinzând rădăcini pe țărm, au făcut păduri întregi; așa că insulele sunt ca niște grădini, cari es din apă mereu, și se samăna singure înainte de sosirea omului spre a le locui.



Mississipi stă să se ia la întrecere cu fluviul Amazoanelor.

St. Laurențiu scoate apa din lacurile cele mai mari de pe fața pământului. — Într'un loc, apa cade dintr'un lac în altul, ca din vârful unui turn foarte mare și face vestita cascadă a *Niagarei*, cea mai cunoscută din lume.

1. **Locuitorii** Americii sunt *gălbui*, (cam în felul aramei curate), prin urmare se aseamănă întru câtva cu oamenii galbeni din Asia. Unii din băstinașii Americii aveau obiceiul de a-și vopsi pielea cu un fel de lut roșu, de unde le-a eșit și numele de *Piei-Roșii*.

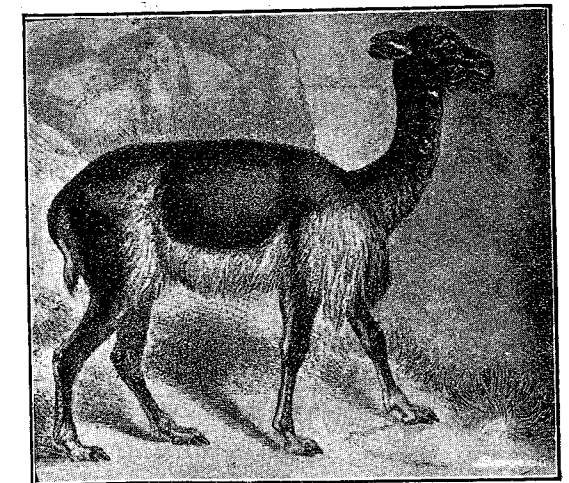


Corturi ale Pielor-Roșii.

Până pe vremea lui Ștefan-cel-Mare, Europeanii nu știau nimic despre America. Se credea că dela țărmul apusan al Europei și până la țărmul de răsărit al Asiei e un singur Ocean. Un corăbier îndrăsnit, **Columb**, și-a pus în minte să treacă acest Ocean; și tot plutind spre apus, în loc de a ajunge în Asia, a dat de *America*. Locuitorii i-au eșit înainte, cum erau, cu pieile goale și i-au căzut în genunchi crezând că Columb e însuși Dumnezeu.

Indată ce au aflat Europeanii că mai e un continent (adecă o *lume nouă*), au pornit într'acolo să o ia în stăpânire. *Spaniolii* și *Portughezii* au pus mâna pe America dela Sud și dela mijloc; *Englezii*, ceva mai târziu, s'au răvărsat peste America dela miază-noapte; așa că, tot pământul din lumea nouă a căzut în mâna noilor veniți. — Pieile Roșii s'au împușinat mereu, iar în unele locuri li s'a stins sămânța.

Avuția. America n'a putut împrumută (ca Africa și Europa) multe animale și plante din Asia. În loc de elefant, America are *tapirul* (mai mult o arătare de elefant); în loc de tigru din India, care iea un om în gură, cum ea pisica un șoarece, America are *jaguarul*, un tigru mai mic; în loc de leul cel falnic încomat al Africei, America are *puma*, un leu fără coamă, cam de seama unui



Lama.

lup; în loc de urang-tang, care abia moare de un glonț și sparge cu măselele țava puștei, lumea nouă are *maimuțe mici* și cu *ocoadă*, de care se slujesc pentru a se agăță de rămuri.

Din vitele cu care se ajută omul, America n'avea mai nimic. *Calul* fusese odată, dar îi pierise sămânța și a trebuit să fie adus din Europa. *Vaci* n'aveau. Pe șesurile întinse ale Americii, rățăceau ci-rezi de *zimbri*, dar n'a fost chip nici până azi să fie îmblânziți. De aceea a trebuit să se aducă tot din Europa *vacile*, *oile* și *caprele*, care sunt dobitoacele cele mai de folos omului. — Nici cămila nu eră. Americanii aveau *lama*, mai mică și mult mai slabă decât cămila.

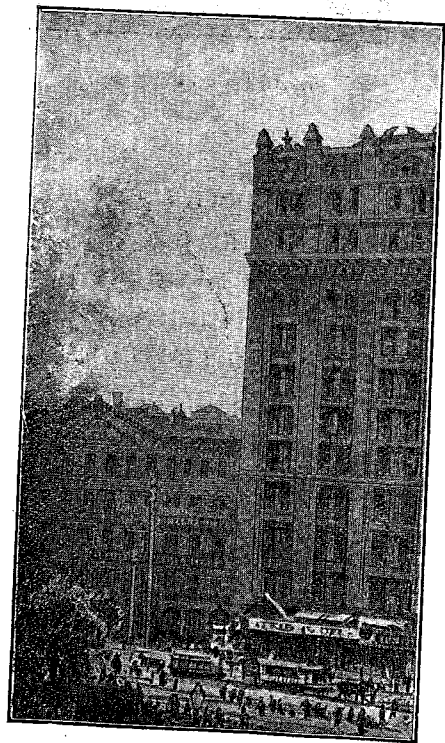
În schimb ne-a dat și America ceva: din coaja unui copac american se scoate *chinina*, leacul frigurilor; de acolo au venit *cartofii*, *porumbul* și buruiana *tutunului*, cu care unii oameni se otrăvesc pe încetul, făcându-și fum pe la nas și prin gură, — un obicei, pe care nu-l mai are nici o vietate pe fața pământului.

În America se mai seamănă și mult *bumbac* și o trestie dulce, din care se scoate *zahărul*.

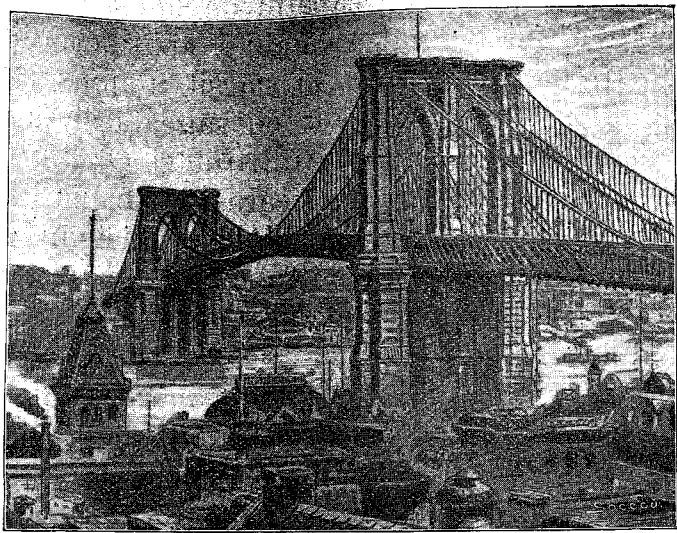


Culesul bumbacului.

Statele. America dela Nord e împărțită aproape în 2 jumătăți printr'o linie, care merge drept dela răsărit spre apus. Spre nord de această linie e *Canada*, o țară stăpânită de Englezi; spre miază-zi sunt mai multe state întovărășite la un loc, din care pricină țării aceasteia i se zice Republica *Statelor-Unite*. Locuitorii vorbesc mai toți englezește. Orașul cel mai mare e *New-York*.



Casă în New-York.



Vedere din New-York.

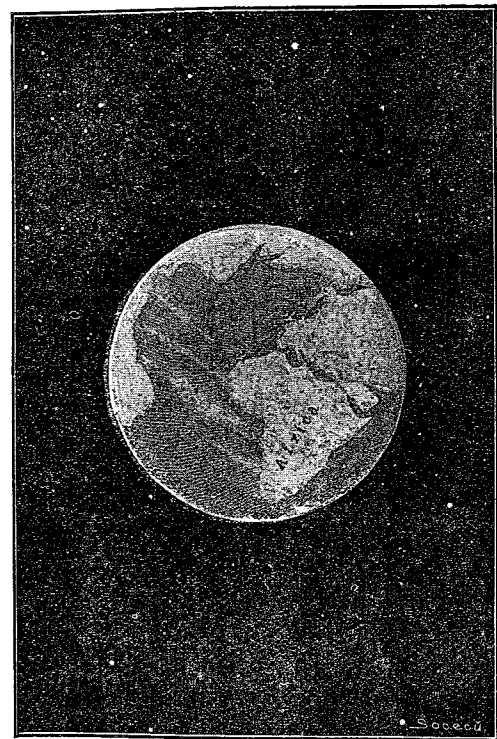
copertorii și stăpânii cei dintâi ai Americii. — În toată America nu e nici un rege ori împărat; toate țările sunt *republici* ca Elveția, adică aleg un president pe câțiva ani.

Forma pământului

Continentele toate și apele ce le împresoară fac împreună *pământul*.

Până acum am văzut ce chip are fiecare continent și fiecare ocean. Dar *pământul întreg* ce chip are? — Oamenii fără învățătură credeau — și mai cred și azi — că fața pământului e lată ca o masă la ale cărei margini nu mai poate ajunge nimeni. S'a dovedit însă, că părerea aceasta e greșită. Dacă s'ar sui cineva, să zicem spre lună, și s'ar uită îndărăt, pământul i s'ar părea rotund ca un glob de lampă (întocmai cum vedem și noi luna).

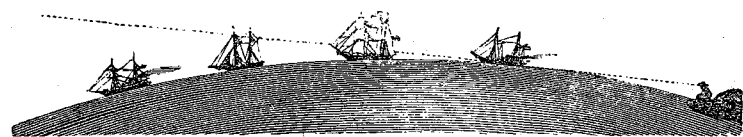
Un corăbier (*Magellan*) și-a pus de gând să meargă mereu înainte, să vadă unde va ajunge. Acel corăbier a plecat din Spania spre *apus*; a trecut



Pământul privit din lună.

Mai spre miază-zi e republica *Mexico* (cap. Mexico), o țară unde se vorbește spaniolește; iar în America dela Sud sunt numai 2 state mai mari: *Brasilia* cu capitala *Rio-de-Janeiro* (de nude vine multă cafea și unde se vorbește limba portugheză) și *Argentina* (cap. *Buenos-Aires*) o țară unde se vorbește spaniolește, ceea ce aduce aminte și azi că Spaniolii au fost des-

peste Atlantic, a înconjurat America pe la capătul de Sud și a trecut în curmeziș *Oc. Pacific*, pe care l'a și botezat zicându-i «pașnic», fiindcă corabia lui n'a fost bântuită de nici o furtună. În sfârșit, a ajuns în niște ostroave lângă Asia, unde un sălbatec l'a lovit cu săgeata și l'a ucis. Tovarășii săi însă au pornit mai departe; au străbătut și *Oceanul Indian*, au înconjurat Africa pe la Sud și s'au întors earăși în Spania venind însă dinspre *răsărit*, după ce rătăciseră, ca vai de ei, pe niște mări, pe unde nici un European nu mai umblase. — Asta s'a întâmplat cu puțin timp după moartea lui Ștefan-cel-Mare; atunci au văzut oamenii pentru întâieașidată, că pământul e rotund.

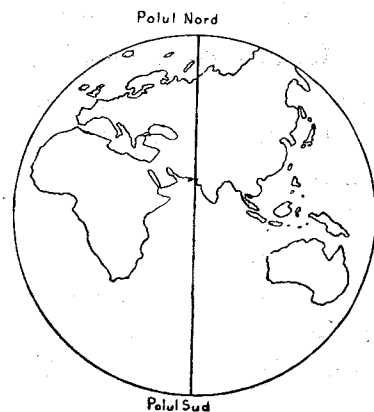


dea ocol pământului în două, trei luni.

Anul trecut a fost războiul între Japonia și Rusia. Japonia e pe fața pământului înotriva noastră (oarecum în dosul pământului), iar Rușii au trimis corăbiile lor tocmai acolo, că să se bată cu ale Japonezilor.

De altfel te poți încredința ușor că pământul e rotund. Când pleacă o corabie dela țărmul mării, dela o vreme, trupul ei pare că se cufundă în apă și vezi numai steagul. Când se apropie, de asemenea, zărești întâi steagul, care e subțire, nu trupul gros al corăbiei. Asta e o dovadă că pânțele corăbiei stă încă ascuns după rotunzimea pământului; altfel l'ai vedea pe el, căci e mai gros.

Pe șes e acelaș lucru: de departe zărești întâiu pălăria călărețului, care se apropie, nu calul, cu toate că aceste e mult mai mare; iar când se depărtează, pieri din vedere întâiu calul, apoi călărețul. — Dovadă că chiar unde e șes foarte neted, fața pământului e bolțită ca a unei ghiulele.



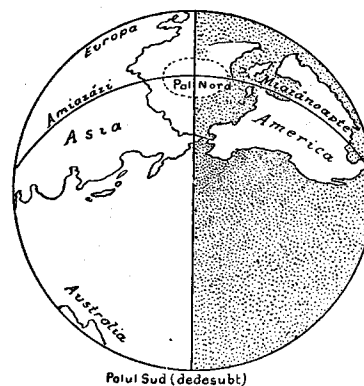
Pământul însă nu e cu desăvârșire rotund, ci e turtit în două locuri (cum e mărul turtit la creastă și la codiță). Cele două capete, unde pământul e turtit se numesc *poli*.

(Cum nu cade cineva jos, când înconjoară pământul? — După cum ceara roșie frecată atrage bucățelele de hârtie și le ține lipite de ea, de asemenea și pământul trage spre dânsul tot ce e pe fața sa: pietre, oameni, apa... Noi oamenii umblăm în jurul pământului, cum umblă furnicile în jurul unui pepene).

Mișcările pământului. Pământul se mișcă, întocmai ca și cum

s'ar învârti în jurul unei osii, ce ar trece prin cei doi poli¹⁾. Această mișcare se poate dovedi ușor. — Când fuge calul și cazi jos, totdeauna ești aruncat înainte, căci într'acolo, îți face vânt calul. Tot așa se întâmplă, când cazi din tren sau din trăsură: cazi înainte.

Când din tren vrei să țintești un stâlp de telegraf, nu nimeresti. Piatra e aruncată înainte de iuțea trenului.



Acuma, dacă dai drumul unei pietre din vârful unei clopotnițe foarte înalte, piatra, în loc să cază lângă zid, cade ceva mai spre *răsărit*! Dovadă că învârtirea pământului a repezit'o într'acolo, cum e repezit cel ce cade din trăsură, în partea încotro merge trăsura.

Ziua și noaptea. O învârtire deplină a pământului în jurul osiei (închipuite) ține 24 de ore; jumătatea care e spre soare, primește lumina, iar cei ce stau pe acolo zic că e *ziua*; cei ce au scăpatat din vederea soarelui nu mai au lumină; ei zic că soarele a apus și începe *noaptea*. — (Invârtește un măr în fața unei lumânări și vei vedea că o jumătate e mereu în lumină, iar alta în umbră).

Japonezii fiind pe fața cea laltă a pământului, pe când în Rusia și pe la noi era noapte, pe acolo era lumină, iar soldații se încăerau la luptă.

Luna și Stelele. Din fericire, chiar când am trecut de fața soarelui, tot mai avem lumină, dela *lună*.

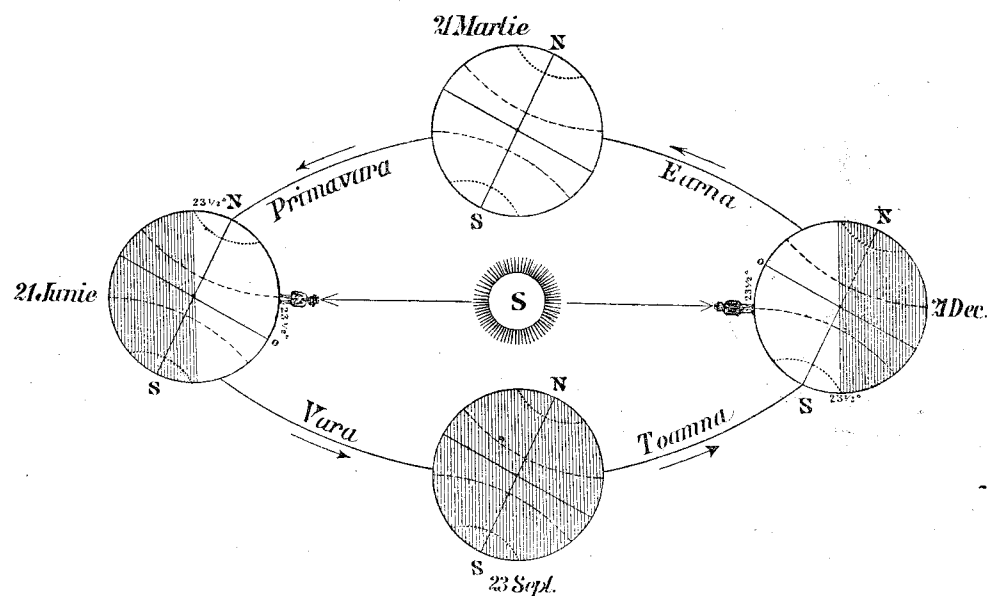
Ca un soare fără de raze, luna ne trimite o lumină, mai slabă, împrumutată tot dela *soare* (ca și cum ar fi o oglindă, așezată sus în cer, să arunce și după asfințit lumina soarelui spre noi²⁾)—Afară de lună, mai primim lumină și dela stele, care sunt niște sori așa de dăpărtați, încât deabia se mai zăresc. Ele sunt multe ca frunza și ca iarba; — dacă ai trăi sute de ani și ai merge ca glonțul de repede, și tot n'ai ajunge până la stele. De aceia se și par așa de mici!

Anul. În 24 de ceasuri, pământul se învârtește odată deplin și avem o zi și o noapte. Dar învârtindu-se împrejurul său, el nu stă pe loc, ci se mută pe încetul, ca o *sfârlează*; așa că, după 365 de învârtituri depline în

¹⁾ Inginge o sarmă într'un măr, ca să treacă prin creasta și codiță.

²⁾ Spunându-se elevilor că soarele e mult mai mare decât pământul (cum ar fi un glob de un metru față de o cireasă), iar luna mult mai mică decât pământul, se poate explica lesne, cum luna face în timpul nopții slujba unei oglinzi, care ne trimite razele soarelui. — Pune o lampă în fața unui elev; lumina lămpii să cadă și pe o oglindă, care să o svârle apoi în spatele elevului, adică pe partea sa umbrită.

jurul osiei, adică după un an, el face un mare ocol împrejurul soarelui. Și fiindcă stă mereu plecat în aceeași parte, pământul arată spre soare când un pol, când pe celălalt. Dacă am zice bunăoară, că polul nord e partea de sus sau «capul pământului», *vara*, pământul e plecat cu capul înainte spre soare. Atunci ne e cald, zilele sunt mai mari.



După o jumătate de an, când a împlinit jumătate de ocol, pământul vine cu partea de jos spre soare, iar cu «capul» în umbră. Atunci, pe la noi, nopțile sunt mari, e frig, și zicem că avem *iarnă*.

Numai când trecem de la frig la cald, adică *primăvara*, sau când trecem de la cald la frig, adică *toamna*, pământul arată dintr'odată amândoi polii la soare, iar zilele sunt deopotrivă cu nopțile și spre un pol și spre celalt. — Cele 365 de zile (cât ține ocolul împrejurul soarelui) sau *anul*, se împart așa dar în 4 părți: vara, toamna, iarna și primăvara. Ele se numesc *anotimpuri* (= timpuri ale anului) ¹⁾.

III

Țările Românești

Poate să călătorească cineva în lung și în lat pământul; poate să vadă toate mărilor, toate țările și, la urma urmei, tot țara sa e mai dragă fiecăruia, fiindcă acolo aude *graiul*, pe care îl înțelege din pruncie; găsește *portul*

¹⁾ Aceste noțiuni trebuiesc explicate numai decât cu ajutorul globului, purtat prin clasă în fața unei lumânări.—Dacă e o cameră întunecată, e și mai bine.

pe care l'a purtat de mic copil; *cimitirile*, unde sunt îngropați părinții săi; *bisericele*, unde se odihnesc de sute de ani *domnii* și *strămoșii* viteji, care au stat împotriva liftelor străine și au apărat cu viața lor pământul țării.

Pentru noi, Români, vatra neamului a fost podișul Transilvaniei, unde ne-a adus Traian și de unde bătrânii noștri s'au resfirat împrejur, peste *munți*, *dealuri* și *șesuri* până spre Tissa, Nistru și Mare. Ținutul acesta al Europei, unde se aude și azi limba românească, e *patria Românilor*.

Acest ținut e împărțit în mai multe țări.

I. Regatul României

Hotarele. Spre apus și miază-noapte, regatul e împrejmuit cu munți. Dela *Porțile-de-Fer* (unde Dunărea a ferăstruit muntele până în temelie) și până la *Predeal*, hotarul se ține cam pe culmea munților. De aci însă

și până la *Pietrele Roșii*, hotarul ne este neprielnic: Buzăul, Troțușul, Bistrița și alte ape mai mici au izvoarele lor dincolo de graniță;—ceea ce înseamnă că vecinii au trecut munții și au împins hotarul spre noi.



Dela *Pietrele Roșii* până în *Prut*, granița e o linie frântă, căci acum 100 și ceva de ani, străinii (Austriacii) au rupt o parte din țara noastră (Bucovina) și au așezat hotarul, cum le-a plăcut lor.

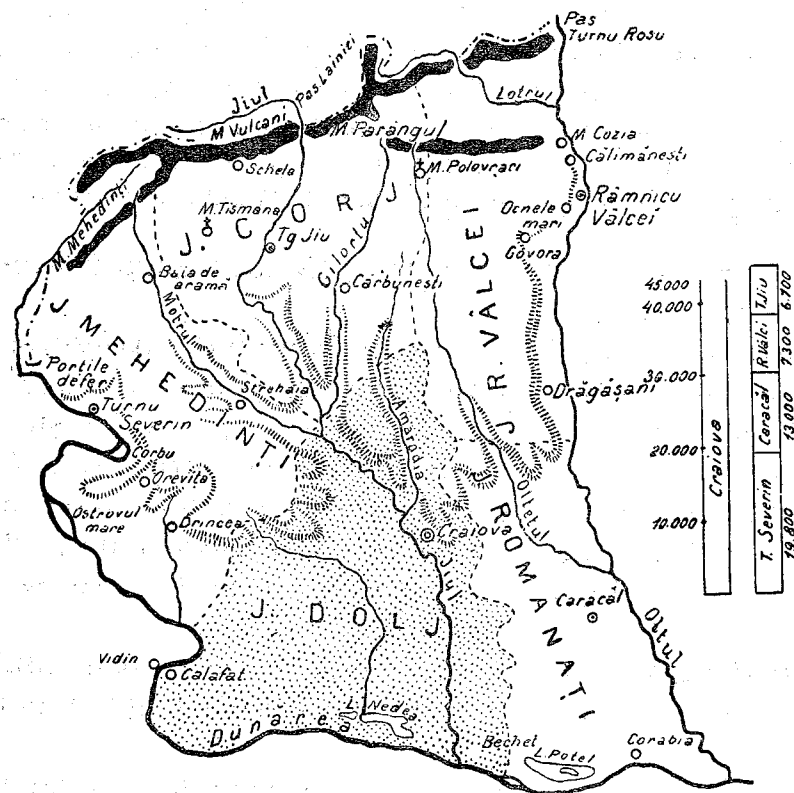
În sfârșit, spre răsărit, e și mai rău. Nici nu e o sută de ani, de când Rușii au mutat hotarul din Nistru în Prut, rupând cu deasila jumătate din pământul țării. — Numai spre miază-zi, granița e mai hotărîtă. Dela *Porțile-de-Fer* până la *Silistra*, hotarul e apa *Dunărei* care ne desparte de Sârbi și de Bulgari; iar dela *Silistra* până în *Mare* e o linie iarăși frântă.

Însă hotarul cel mai tare al unei țări în timp de războiu e în *armata* sa, căci și munții, și apele trebuiesc apărate de năvălirea dușmanilor; iar în timp de pace, singura graniță tare a unui neam e *mulțimea locuitorilor*, căci unde e lume destulă și multe brațe pentru muncă, străinul nu poate veni, neavând chip să-și agonisească hrana.

Tot pământul regatului se împarte în mai multe ținuturi: *România din dreapta Oltului*; *dintre Olt și Milcov*; *dintre munți și Prut*; și *România de peste Dunăre*.

A. România din dreapta Oltului e cuprinsă între *munții Olt și Dunăre*.

Hotare. *Munții Mehedinți*, ai *Vulcanului*, ai *Parângului* și ai *Lotrului* apără acest ținut în spre miază-noapte și apus. *Dunărea*, cum intră în țară, curge tot mai spre miază-zi, bătând în malul sârbesc și apoi în cel bulgăresc, până ce mai în jos de *Corabia* îi ese înainte *Oltul* care coboară din munți, aproape drept spre miază-zi.



Pământul se pleacă ușor spre Dunăre; și, cum se pleacă pământul, așa curg și râurile. Afară de *Olteț* (care pornește spre fratele său mai mare *Oltul*), mai toate apele din această parte a țării se adună în albia *Jiuului*, care culege la sine: pe *Gilort*, *Motru*, *Amara* și o mulțime de pârâiașe ducându-le spre Dunăre.

În șes, unde pământul e neted, apele se scurg cu greu, și de aceea se fac și câteva lacuri mai mari: *Nedea* și *Potelu*.

Județele. Partea aceasta a țării e împărțită în 5 județe:

Mehedinți (cap. Turnu-Severin); *Gorj* (cap. T.-Jiu); *Vâlcea* (cap. Râmnicu-Vâlcei); *Romanați* (cap. Caracal) și *Dolj* (cap. Craiova).

Odinioară, tot ținutul din dreapta Oltului avea mai marele său, care se chema *ban*, și care stă la Craiova. — Mihai-Viteazul fusese ban al Craiovei înainte de a ajunge domn al țării.

Locuitorii din această parte a țării sunt oameni harnici și aprigi la negoț. De mici copii, unii pleacă spre București și în alte orașe, unde

fac negustorie. În orașele din dreapta Oltului sunt cei *mai puțin streini*, căci pe lângă hârnicia locuitorilor mai sunt și școli bune, unde se învață meserii și negoț. De pildă la T.-Jiu e și o școală, unde se învață *olăria*.

Avuția. Din partea avuției, cei dela munte trăesc mai mult cu *vitele*, *lemnăria* și *prunele*. Cele mai multe livezi de pruni sunt în *Vâlcea* și *Gorj*. Pe dealuri sunt *vii*, între care cele mai cu nume sunt cele dela *Drăgășani*. La șes, oamenii trăesc din munca pământului; județul *Dolj* dă *grâu* și *porumb* **mai mult** decât orice județ al țării; grânele sunt scoase prin *schele* (mici porturi) la Dunăre. Așa e *Calafat* și *Corabia*.

O parte de câștig mai ese și din sarea dela *Oenele-Mari*, precum și din isvoarele tămăduitoare dela *Găvoara* și *Călimănești*, unde vin oamenii mai cu dare de mână în timpul verei. Alții vin numai să vadă bisericile dela *Tismana*, *Polovraci* și *Cozia*, vestite prin vechimea lor.

Drumurile. Călătoria în dreapta Oltului e ușoară: un drum de fer merge dela *Câineni* până la *Corabia* în lungul Oltului; din acesta pleacă altul, care trece prin Craiova și ese din țară pe la *Severin*, după ce a trimes o ramură spre *Târgu-Jiu* și alta spre *Calafat*.

B. România dintre Olt și Milcov. Afară de Olt și Milcov, ținutul acesta mai e mărginit de munți și Dunăre.

Hotare. *Munții Făgărașului*, ai *Bârsei* și ai *Buzăului* o păzesc spre miază-noapte, iar *Dunărea* o păzește spre miază-zi. Și anume, după ce a primit apele Oltului, merge încă puțin spre răsărit, apoi se ferește de malul bulgăresc, suindu-se spre miază-noapte, până ce intră (pe la *Călărași*) în pământ deplin românesc. Acolo se resfiră (ca un odgon despletit), făcând două mari bălți: *Balta Ialomitei* și a *Brăilei* despărțite între ele prin pintenul dela *Hârșova*, care silește apele Dunărei să se adune acolo la un loc.

Infățișarea pământului. Spre miază-noapte și apus, pământul e ridicat în chipul unui zid uriaș și mult mai *întreg* decât lanțul muntos dintre Olt și Dunăre.

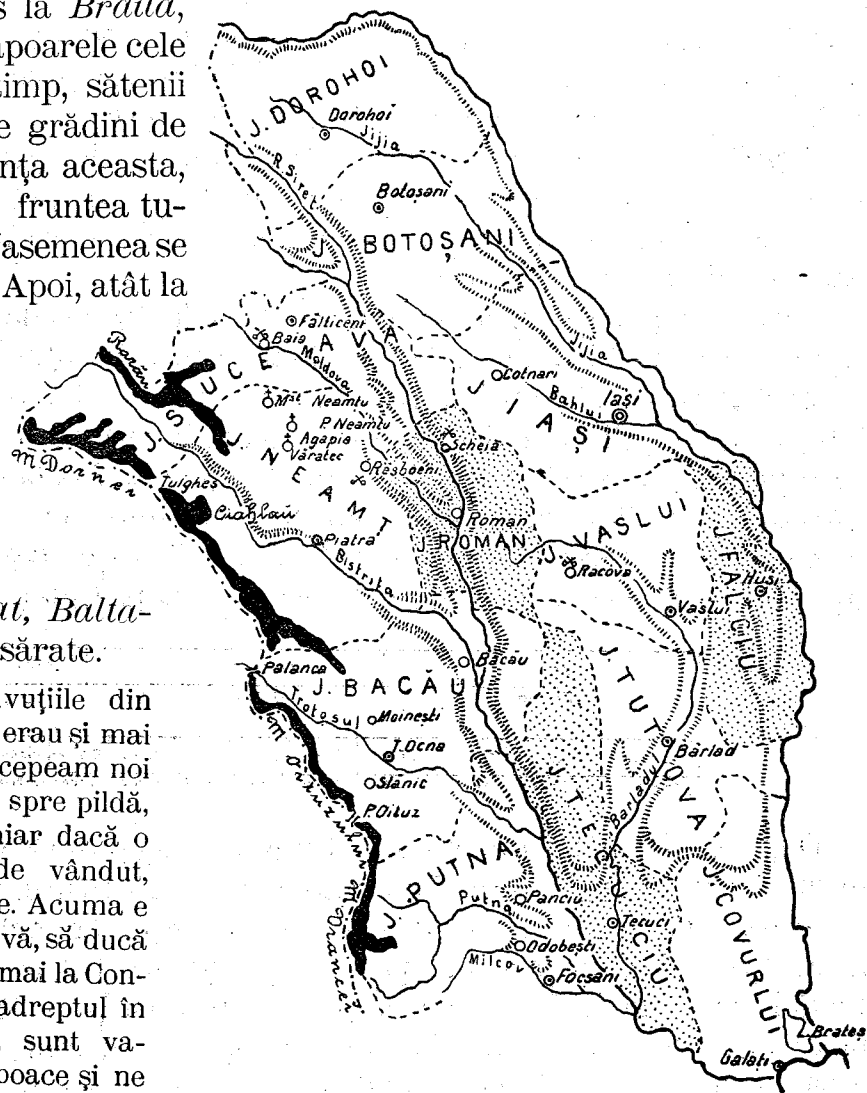
Din valea Dunărei și până la a *Jiuului* nu mai e nici o tăetură adâncă în munte. Cel dintâi drum mai ușor de trecut eră cel de pe valea *Jiuului*, dela *Lainici*. *Oltul* a făcut însă o tăetură și mai adâncă decât a *Jiuului*, de aceea drumul pe la *Câineni* e și mai ușor.

Apoi urmează *munții Făgărașului*. Cel mai înalt dintre toți e *Negoiul*, vârful cel mai semeț al *Carpaților* noștri. — Lanțul *Făgărașului* privit din spre miază-noapte se înfățișează ca un zid foarte puțin știrbit, deci e lipsit de pasuri până la isvorul *Dâmboviței*, unde *Piatra lui Crai* stă în curmezișul zidului muntos, ca și cum ar fi fost pus înadins acolo, ca să sprijine, spre răsărit capătul zidului. — Pe sub *Piatra lui Crai* este loc potrivit de trecere, pe la pasul *Branului*.

dintre apa Buzăului și a Jiului. Prahova întrece în pruni toate județele țării. Dar de câțva timp, locuitorii au învățat și *meșteșuguri*: Unii fac *piatră de var* (Comarnic, Rucăr); alții lucrează la fabrica de *postav* (Azuga), la fabrica de *hârtie* (Bușteni), la fabrica de *cue* (Sinaia)... și la alte multe fabrici mai ales pe valea Prahovei. — O mare bogăție pentru locuitorii din acest ținut sunt puțurile cu *păcură* (Câmpina, Buștenari) și gropile de *sare*. (Slănicul Prahovei dă de 2 ori mai mult decât **toate** ocnele țării).

La șes, nădejdea e în *grâne*; Ialomița între toate județele țării are cele mai întinse semănături. Grânele sunt coborâte în porturile dela Dunăre și mai ales la *Brăila*, unde se încarcă vapoarele cele mari. De câțva timp, sătenii fac tot mai multe grădini de *zarzavat*. În privința aceasta, județul Ilfov stă în fruntea tuturor județelor. De asemenea se țin și *vite* multe. — Apoi, atât la șes, cât și la munte sunt câteva locuri unde oamenii câștigă și din apele tămăduitoare de boli, bunăoară: la *Pucioasa*, *Slănic*, *Lacul-Sărat*, *Balta-Albă* și alte bălți sărate.

Drumurile. Avuțiile din această parte a țării erau și mai înainte, dar nu ne pricepeam noi să le folosim. Păcura, spre pildă, stă în pământ; și chiar dacă o scoteam, eră greu de vândut, căci lipseau drumurile. Acuma e vorba să se facă o țevă, să ducă păcură din munte tocmai la Constanța, să o verse deadreptul în corăbii. Până atunci, sunt vagoane în chip de poloboace și ne folosim de drumul de fer, care leagă *Predealul* cu *Fetești-Constanța*. Alt drum de fer pleacă dela *Slatina* și leagă în șir



orașele dela poalele munților până la *Focșani*. — Afară de aceste două mari drumuri, mai sunt și altele atât spre Dunăre, (*Turnu-Măgurele*, *Giurgiu*, *Călărași*) cât și spre văile munților (spre *Curtea de Argeș*, *Câmpulung*, *Târgoviște*, *Predeal*).

C. România dintre munți și Prut.

Hotare. La apus se ridică munții: *Vrancei*, *Oituzului*, *Ceahlăul* și munții dela *Dorna*. La miază-noapte e linia nedreaptă a Bucovinei, iar la răsărit e apa *Prutului* care odinioară curgea prin mijlocul țării lui Ștefan-cel-Mare.

Pământul se coboară de la munte până în apa Siretului, care bate tot în malul stâng și curge pe sub *dealuri*. Dela aceste dealuri, din lungul Siretului, pământul se mai pleacă încă odată spre Prut. — Dar mai peste tot, ținutul dintre Prut și Siret e acoperit de *dealuri ușor ovărnite* și de aceea, plugul le brășează adesea până în vârf.

Apele ascultă de plecarea pământului. Cele pornite dela munte: *Suceava*, *Moldova*, *Bistrița*, *Trotușul* și *Putna* se opresc toate în marele șanț al Siretului. — Tot spre el vine și *Bârladul* care adună apele de pe dealurile dintre Prut și Siret.

Prutul par'că e oropsit de soartă. Afară de *Jijia* și de *Bahluiu*, el curge singuratec până în Dunăre, fără să mai primească ajutor dela alte râuri.

Județele. Pământul, care ne-a mai rămas din țara lui Ștefan-cel-Mare, e împărțit între județele: *Putna* (cap. Focșani), *Bacău* (cap. Bacău), *Neamțu* (cap. Piatra), *Suceava* (cap. Fălticeni), *Dorohoi* (cap. Dorohoi), *Botoșani* (cap. Botoșani), *Iași* (cap. Iași), *Roman* (cap. Roman), județul cel mai mic al țării, *Vaslui* (cap. Vaslui), *Tulcea* (cap. Bârlad), *Fălciu* (cap. Huși), *Tecuci* (cap. Tecuci), *Covurlui* (cap. Galați).

Iași	Galați	Botoșani
75 000	62 000	32 500

Bârlad	Focșani	Piatra	Bacău	Roman	Huși	Tecuci	Dorohoi	Fălticeni	Vaslui
24.500	23.600	17.500	16.500	16.300	15.600	14.000	13.000	12.000	9.000

După ce Românii din lungul Dunărei începuseră a slăbi de ciocnirile cu Turcii, aci, în țara din dreapta și stânga Prutului, a fost nădejdea și *a neamului nostru și a întregii creștinătăți*, căci aci alesese Dumnezeu ca stăpânitor al acestui pământ pe *Ștefan cel mare și sfânt*, războinicul războinicilor. Pe Turcii, și pe toți dușmanii Românilor, el i-a călcat în picioare până la adânci bătrânețe. — În anii trecuți s'au desgropat dela *Cozmin* (Bucovina) săgeți din cele care au coplesit pe Leși.

Locuitorii. S'a păstrat încă viță din neamul oștenilor lui Ștefan, după cum s'a dovedit la Plevna; dar, după ce țara a fost ciuntită de dușmani, au pătruns mulțime de streini înăuntru. Am văzut că și ora-

Basarabia

În curând (la 1912) se vor împlini 100 de ani, de când țara dintre Prut și Nistru ne-a fost răpită de Ruși. O bucată de lângă Dunăre ne fusese dată înapoi acum 50 de ani, când Rușii fuseseră bătuti într'un războiu; dar, după ce i-am ajutat să birue la Plevna, drept mulțumită ne-au răpit și bucata, pe care o luasem îndărăt.

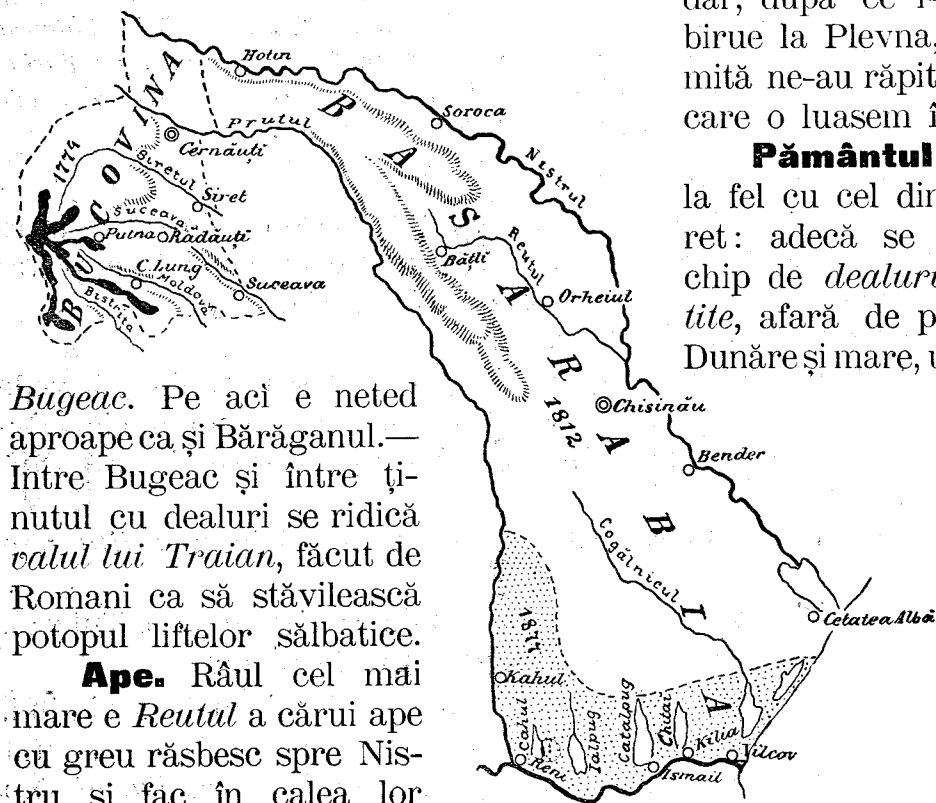
Pământul Basarabiei e la fel cu cel dintre Prut și Siret: adică se înfățișează în chip de *dealuri lungi și turtite*, afară de partea din spre Dunăre și mare, unde se cheamă

Bugeac. Pe aci e neted aproape ca și Bărăganul. — Între Bugeac și între ținutul cu dealuri se ridică *valul lui Traian*, făcut de Romani ca să stăvilească potopul liftelor sălbatice.

Ape. Râul cel mai mare e *Reutul* a cărui ape cu greu răsbesc spre Nistru și fac în calea lor multe bălți, de unde și numele orașului *Bălți*. — Mult mai multe și mai mari bălți sunt în Bugeac, unde apele nu pot să se verse spre Dunăre și spre Mare. Aci stau: *Cahul, Ialpug, Catalpug, Kunduc* . . . care odată erau *golfuri* de mare, dar Dunărea, cărând nisip și lungind mereu delta, le-a despărțit de mare.

Locuitorii. În Basarabia au năvălit sumedenie de străini și au pus stăpânire pe pământul românesc. Românii sunt ca la 1 milion, dar sufer, căci sunt oropsiți; stăpânitorii le vorbesc muscălește, o limbă pe care ei n'o pricep. Iar când Rusul are războiu cu alte neamuri, frații noștri sunt duși cale de luni de zile cu trenul, până la marginea lumii, și pier între străini: (Cum s'a întâmplat în anul trecut: i-a dus tocmai în marginea Asiei să se bată cu Japonezii).

Orașele noastre vechi: *Hotinul, Soroca, Cetatea-Albă, Chișinăul* și altele sunt azi în stăpânirea Muscalilor.



Bucovina

Cu ceva mai înainte de răpirea Basarabiei, ni s'a luat de Austriaci *Bucovina*. — După cum Basarabia se aseamănă cu ținutul dintre Prut și Nistru, de asemenea și Bucovina se aseamănă cu județul Suceava și Dorohoi. La apus sunt *munți*, apoi vin *dealuri* până în *Prut* și spre *Nistru*.

Ape. Rar ținut, care să fie așa de udat de ape, ca țara Bucovinei. De acolo vin mai toate apele țării noastre de sus: *Prutul, Siretul, Suceava, Moldova* și *Bistrița*. Toată țara e ca o grădină cu livezi și râuri frumoase.

Locuitorii. Și peste Bucovina a năvălit potopul străinilor: *Eorei, Nemți, Ruteni, Polonezi* și alți venetici au pus stăpânire tocmai pe pământul cel mai scump, unde odihnește trupul lui *Ștefan-cel-Mare*, și unde țara e sămănată cu biserici falnice zidite de Ștefan și domnii noștri, cei care au dat legi și îndreptări neamului românesc.

Rutenii au ajuns mai mulți decât Românii, iar *Eoreii* pe jumătate cât Românii. Cu averile date de domnii și de străbunii noștri bisericii, azi sunt plătiți popi rutenești, care fac lângă mormintele voevozilor slujbă într'o limbă străină de a neamului nostru.

Orașele cele mai mari sunt: *Suceava* cea jalnică. Cetatea și curțile lui Ștefan Vodă au fost dărâmate mereu, ca să facă străinii case din ele. *Cernăuții*, pe un deal frumos, lângă Prut, are o mitropolie românească, cum nu se pomenește nici în țările din prejur.

Rădăuți, pe apa Sucevei, are iarăși o mitropolie, unde e mormântul lui Bogdan, cel ce s'a coborât din Maramureș. *Siretul* e lângă apa Siretului, iar *Câmpu-Lung* între munți.

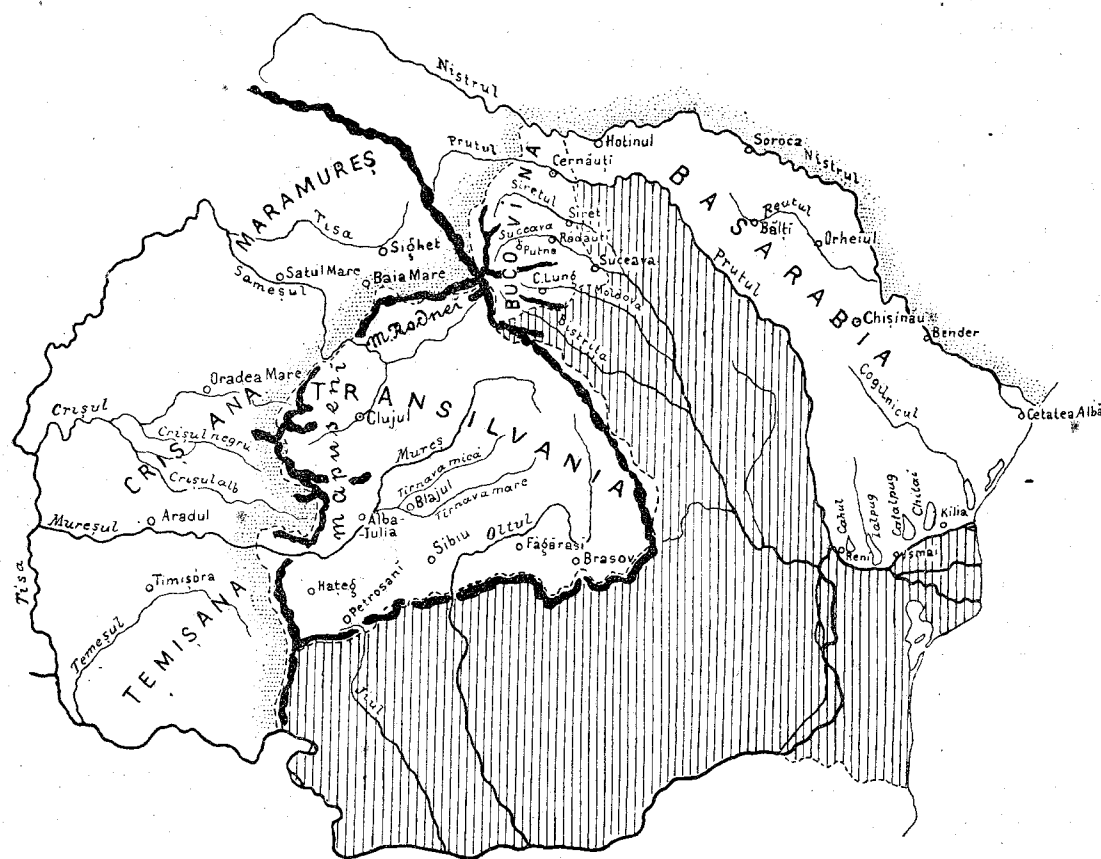
Transilvania, Maramureș, Crișiana și Țișiana

Pământul. Dincolo de zidul munților se întinde podișul *Transilvaniei* apărât spre miază-noapte de munții *Rodnei*, aproape tot așa de înalți ca ai *Făgărașului*, iar spre apus, de munții *Apuseni* al căror pisc mai înalt e aproape cât și *Ceahlăul* care le stă în față spre răsărit. Așa că, tot podișul e înconjurat de munți, ca o cetate împresurată de ziduri.

Și, după cum la poalele munților noștri urmează *dealuri* și apoi *șesul* până în Dunăre, de asemenea și munții *Apuseni* și ai *Rodnei* au la poalele lor dealuri, apoi un șes care se întinde până în apa *Tisei*.

Apele. Din mijlocul Transilvaniei izvorăsc o mulțime de râuri. *Oltul*, după ce curge spre miază-zi, fără să găsească loc printre munți,

apucă spre apus, pe lângă munții Făgărașului, până ce nimerește în spăr-tura dela Turnu-Roșu, unde intră în regat. *Mureșul*, vecinul său de izvor, culege *Târnavele* (mare și mică) și găsind o poartă largă ese în șesul Tisei.



Someșul adună apele de pe lângă zidul dela miază-noapte și ese înaintea Tisei iarăși pe o vale destul de largă. *Crișul* singur și *Temeșul* nu se împărtășesc din apele podișului. *Crișul* adună cu cele 3 brațe ale sale (*Crișul negru, repede și alb*) apa de pe povârnișul de apus al munților *Apuseni* și o duce în Tisa, iar *Temeșul* pornind din munții Banatului se îndreaptă întâiu spre Tisa, apoi face un ocol și se varsă în Dunăre.

Locuitorii. Transilvania e leagănul neamului nostru. Acolo a așezat Traian pe strămoșii noștri; de acolo au pornit Românii care s'au coborât spre Dunăre; de acolo, din colțul dela izvorul Tisei, numit «Țara Maramureșului» a pornit Bogdan și s'a coborât în Bucovina și Moldova. Tot

de acolo au pornit și Românii cari, trecând de munții Apuseni, s'au întins pe șes până spre Tisa. Așa că, dela *Nistru până la Tisa*, toți Românii sunt unul și acelaș neam, au *aceiași părinți* și vorbesc *aceiași limbă*.

Alături de Români au venit însă prin războiu și viclenie *Ungurii* și, după vremuri, a mai venit și o seamă de Nemți care se numesc *Sași*. Acești din urmă sunt buni gospodari și au prins bine Românilor prin buna lor chibzuință la munca pământului și la creșterea vitelor.

Orașele. *Brașovul* e sub munții Bârbant, de unde se aducea odată mărfurile numite și până azi «brașovenie». Orașul stă în calea celor ce trec pe la pasul Predeal. — Aproape e *Feldioara*, unde o oaste trimisă de Rareș a prăpădit pe una a împăratului nemțesc și a luat atâtea tunuri, în cât n'a mai găsit frânghie în Brașov, ca să le târască în țară. *Sibiul* e în drumul celor ce trec pe la Turnu-Roșu. Alături e satul *Șelimbru*, unde Mihai Viteazul a fărâmat o oaste ungurească. Se vede și azi movila, unde s'au adunat trupurile celor morți.

Dela Sibiu, Mihai a mers la *Alba-Iulia*, în valea Mureșului, unde s'a încununat domn al Transilvaniei.

Blajul, la împreunarea celor 2 Târnavă, e vestit prin școli românești și prin adunarea Românilor, acum 50 de ani, când s'au jurat împreună cu *Iancu*, regele munților, să scuture jugul unguresc. (De acolo a eșit cântecul: Astăzi cu bucurie, Românilor veniți, pe Iancu în câmpie . . . adecă în șesul de lângă Blaj).

Clujul e mai spre miază-noapte. Ungurii vor să-l facă cu tot dinsul oraș unguresc, de aceea au pus în el o universitate ungurească.

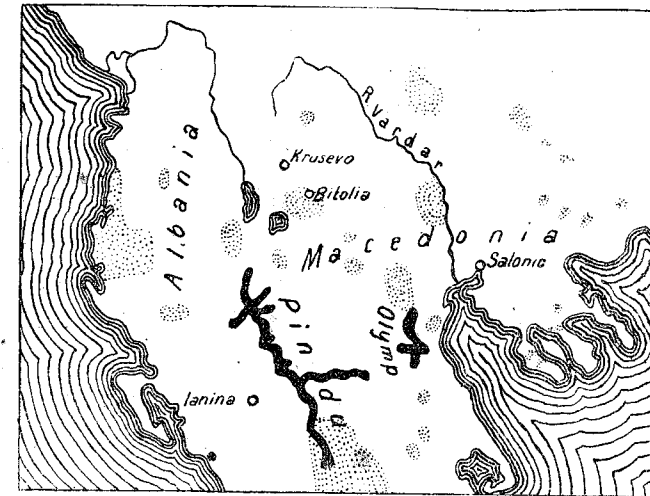
Sigetul în Maramureș, *Satu-Mare*, *Oradia-mare*, *Aradul* și *Timișoara* stau ca niște santinele pe din afară de ocolul munților, luptându-se cu primejdia de a fi cotropite de Ungurime.

Macedonia

Departate de tulpina neamului românesc, mai sunt frați de ai noștri și în *Turcia* (mai ales în Macedonia) și în *Grecia*.

Ținutul, pe unde locuiesc Românii, e mai mult muntos. În deosebi, ei sunt răspândiți prin văile *Pindului*. Apa cea mai mare din acele părți e *Vardarul*, iar orașele cele mai vestite sunt: *Salonic*, unde negustorii cei mai de seamă printre creștini sunt Românii. În *Bitolia*, *Ianina*, *Cru-*

șova și alte orașele sunt cam $\frac{1}{2}$ de milion de Români; dar, fiind departe și reslețiți printre străini, ei au să lupte din greu contra Bulgarilor și



Grecilor care ar voi să-i vadă lepădându-se de limba lor și dându-se drept Bulgari ori Greci.

Erată: La câteva hărți ale Europei s'a colorat din greșeală România cu aceeași culoare ca și Austro-Ungaria; dar granița, trasă la mijloc, le va deosebi ușor, mai ales că elevii cunosc România din clasa precedentă.