

B.A.R. Bibliogr. Veche
499
Complet



A-5488

~~II 499 A1~~

B.A.R.S.R.

III

175990

CRV 499 71

5818

~~V. inv. 577~~

Biblioteca Academiei Romane



000000001532

C.R.V.

II 499 W



НОИ ІѦСИФЪ ІЛДОИЛЪ

КЪ МИЛІА ЛУИ ДМНЕЗІЕЪ ІЛЕСЪ

Мъратъ романилор пѣрѣрѣ авѣгѣтѣ, Краюл аполитоническѣ Германіен, Унгариен, Боѣміен, Далмаціен, ши Славоніен, Архидѣлѣ Істріен, Дѣлѣ Бургундіен, ши Лотарингіен, Маре Дѣлѣ Стрѣен, Маре Принципѣл Ірдѣлѣлѣ, Дѣлѣ Медіоланѣлѣ, Мантовен, Пармен, ши чѣ. Комитѣлѣ Хавспургѣлѣ, Фландріен, ши Атиролѣлѣ, ши чѣ. ши. чѣ.



Шіѣтѣ ши фѣрѣ Лдоилѣ лѣкрѣ ѣте, кѣмкѣ спре Феричирѣ де ѡбще фолрте мѣлтѣ флѣе ѡи дрѣптѣ лшезѣмѣнтѣ де даре (сѣлпорціѣ,) прин каре грѣѣтѣциле чѣле де ѡбще, л лпартѣ дѣпѣ ѡ лдеврѣтѣ потривирѣ; (пропорціѣ) іар лпротівѣ, ѡ недрѣптѣ рѣндѣлѣ де даре нѣдѣшѣще кѣлтѣра ши іжргѣнѣца (индѣстріѣ) ши лпїлдекѣ лмѣлѣирѣ де норѣдѣ (пѣлѣлѣцїѣ)

Дар нѣ май пѣцинѣ лдеврѣтѣ, ши прин испитирѣ лтѣрїѣнѣ лѣкрѣ ѣте ши лчѣста, кѣмкѣ д арѣ лрѣнкѣтѣ пѣнѣ лкѣм прин хотѣрѣрѣ дїетїи (лѣлѣнѣрїи де царѣ) ши іѣлма чѣ де пѣсте лнѣ, карѣ ерѣ лвоитѣ пѣнтрѣ лдегѣларѣ трѣлѣнѣцелор ши кїелѣлѣилор домѣстѣе, нѣ нѣмай лтре ѡлмѣнїи дѣшѣлѣн, чїи нїче лтре лїеле комитѣлѣлѣрїи нѣ ерѣ лпѣрѣцїтѣ дѣпѣ прѣлвїлїлѣ лдеврѣтѣнїи потривирїи: Фїїнд кѣ ши лтрѣлїеле лѣлѣнѣрїи де царѣ, лтѣтѣ лшѣ нѣмїтеле пѣрте сѣлпорціи (пѣсте тѣтѣ грѣїнд) волнїчѣще сѣл лпѣрѣцїтѣ спре фїїше кѣе комитѣлѣ, кѣмшїи лрѣнкѣрѣ ши хотѣрѣрѣ дѣрїлор прин днѣлѣцїѣ, дѣла карѣ сѣ черѣ ши сѣ рѣднѣкѣ д арѣ сѣлфѣкѣтѣ грѣшїтѣ, недрѣптѣ ши лѣлѣпрїторїю индѣстріен. Дѣчї днїтрачѣста ѡурѣлѣлѣзѣ, кѣмкѣ лдеврѣтѣ Феричирѣ л цѣрїлор ѡунѣлѣрїїи чѣлор чѣ іжнтѣ лкрѣзѣтѣ пѣртѣрїи нѣлїстрѣ де грїжѣ, лтрачѣста кїп нїче ѡднїїларѣ нѣ сѣ полѣте докїдїи, дѣпѣ ѡурмѣре дѣлторїѣ нѣлїстрѣ чѣлѣре, ка лшѣ сѣ кнѣзѣлїл лѣкрѣлѣ, кѣтѣ тѣт іѣлѣлѣ карѣ ѣте іѣптѣ даре, спре-

175990
ЧАСТЪ ГРЕУТАТЕ ДЕ ШЕЩЕ СЪШ ДЪЕ ПАРТЪ СЪ НЪМАЙ ДЪПЪ МЪСЪ-
РА ПЪТЕРИИ СЪЛЕ, ШИ АВОИТА СПРЕ БЪНЪЛА ДЕ ШЕЩЕ ДЕСЕТЕ АНЪ
СЪММЪ (КЪТЪЛ) СЪ СЪ АПЪРТЪ ПОТРИВИТЪ АТРЪ ЙЪ. СПРЕ-
АЧАСТА ЕСТЕ ДЕ ТРЕБЪНИЦЪ, МАЙ НАИИТЕ ДЕ ТОАТЕ А АРЪНКА ШИ
А ПЪНЕ ДАРЕ ПЕ ВРЕШ АЪКРЪ (ШЕИКТЪ) КА АЧЕЛА, АТРЪ КАРЕ СЪ
СЪ ПОАТЪ ФАЧЕ Ш АДЕВЪРАТЪ АПЪРЦИРЕ; АДЕКЪ СЪ СЪ ПЪЕ ШИ
СЪ СЪ АРЪНЧЕ ДАРЕ ПЕ ПЪМЖИТЪРИ СЪ ФЪНДЪРИ, А КЪРОРА КЪ-
ПРИНДЕРЕ ШИ РОДИРЕ СЪ СЪ АСАМНЕ, ГАР ДНИ ПРОТЪВЪ ИИДЪСТРИА
ЛА ЦАРЪ ПРИНАЧАСТА СЪ СЪ МЖИТЪАКЪ ДЕ ТОАТЪ ГРЕУТАТЪ
ШИ АСЪПРИРЪ.

КЪМ АПОЙ ВА ТРЕБЪИ СЪ СЪ ИСПРЪВАКЪ АТЖИТЪ МЪСЪРАРЪ,
КЪМШИ ХОТЪРЪЖЪ ТЪТЪРОР РОДИТОАРЕЛОР ФЪНДЪРИ, ШИ РОДИ-
ТОРИА АЧЕЛОРАШ АКЖТЪ СЪ ПОАТЕ МАЙ ДИРЕПТЪ, ШИ МАЙ КЪ
РЖИДЪ, АРАТЪ ЧЪ ЛА АФЖШИТЪЛА АЧЕЩИА ОУРМЪТОАРЕ МАЙ ПЕ-
ЛАРГЪ АВЕЦЪТЪРЪ.

ДЕЧИ ТРЕБЪЕ АДАТЪ ДЪПЪ РЖИДЪИТЪЛА АКОЛО КИП СЪ СЪ
АПЪЧЕ АЪКРАРЪ, ШИ ФЪЩЕ КАРЕ ТРЕБЪЕ ЛА АЧЕИТЪ СПРЕ БЪНЪЛА ДЕ
ШЕЩЕ АЪЖИТОРИО АЪКРЪ ДЕАЧЪАШ МАЙ ТАРЕ СЪ СЪ АЖРЪАКЪ
ШИ СЪ ГРЪБЪИКЪ, КЪ КЖТЪ ШИ БЪНЪЛА ДЕ ШЪКЪИ А ФЪЩЕ КЪРЪИ
ДЪЖДАИШЪ ЦЪРАИЪ АРЕ Ш ФОАРТЕ АТРАИИЪ АЕГЪТЪРЪ КЪ ДЖИВЪЛА.

А СЪ ПЪНЪ АЪМ НЪ НЪМАЙ ДАРЪ ЦЪРАИИЛОР ЕРА АШЕ-
ЗАТЪ ПЕ ДЕЗПОТРИВИТЕ ШИ НЕАДЕВЪРАТЕ ТЕМЕЮРИ, ЧИ ШИ РЪ-
ДИКАРЪ ДЕ ШАТЕ (ИИСЪРЕКЦИЕ) КАРЪ ДЪПЪ АЕЦИЛЕ ЦЪРИИ ТРЕБЪА
СЪ СЪ ФАКЪ ДЕ КЪТЪРЪ БОЕРИИИ (ИЕМЕШИ) АШИЖДЕРЪ СЪ АТЖМ-
ПЛА АТРАИИ КИПЪ НЕИГЪРЪ, ШИ НЕЛОВИТОРИО КЪ МЪСЪРА АДЕВЪ-
РАТИИ ПОТРИВИРИ, ШИ ФЪРЪДЕ НИЧЕ ШИ ФОЛОСЪ КЪРГЪТОРИО СПРЕ
АПЪРАРЪ ПАТРИИИ. ДЕЧИ ШИ АЧАСТА ТРЕБЪЕ СЪ СЪ МЪСАРЕ МАИ
ДИРЕПТЪ, ШИ МАЙ КЪ ДЪМЪРЪИТЪЛА, СЪ АЛОКЪЛА АЧИА СЪ
СЪ РЖИДЪАКЪ Ш МИЖЛОЧИРЕ МЪСЪРАТЪ ШИ ПОТРИВИТЪ
ПЕРИСТАИДРИЛОР ДЕ АЪМ; ГАР КА СЪ СЪ ПОАТЪ ХОТЪРЪ ЧЪА,
ЧЕ КЪ ДРЕПТЪЛА СЪ ПОАТЕ ЧЪРЕ ЛА АЧАСТА АТЖМПЛАРЕ ДЕ ЛА БОЕ-
РИИИ (ИЕМЕШИ,) ШИ ЧЪА, ЧЕ ЕИ АИШ ПЕРИТОТЪ ПОТЪ СЪ
ДЪЕ; ЕСТЕ НЕАПЪРАТЪ ДЕ ТРЕБЪИИЦЪ КА СЪ СЪ МЪСАРЕ ТОАТЕ
ПЪМЖИТЪРИЛЕ (ФЪНДЪРИЛЕ) БОЕРИИИИ, ШИ СЪ СЪ ХОТЪРИИКЪ
РОДИРЪ ЛОР, ФЪРЪ АЪ АЦЪЛАЧЕ СЪПТЪ АЧЕТЕ ДРЕПТЪРИЛЕ

ДОМ-



домниши (jura regalia) прекѹм сѣнтѹ кричмеле,
 мѣчелъ рѣиле, мориле, Берерѣиле. ши каде ачѣсте
 ꙗкъ прекѹм сѣсте некимбѣатѣ воища ноѣстрѣ, ка ачѣс-
 тѹ лѹкрѹ аша де нестрикѣторѣю фѣще кѣрѹи мошинашѹ, пе-
 кѹм фѹ ши конскрипциѣ, ꙗдатѣ ши фѣрѣ де зѣбѣвѣ съ съ
 апѹче; ашнѣждерѣ ши нѣдѣждѹимѹ, кѹмкѣ фѣще кѣре спреѣ-
 чѣста аша де требѹицѣ ши грѣ гѣтире кѹ тоатѣ пѹтѣрѣ
 съ ба сѣргѹи апревнѣ. ꙗрѣ кѹмкѣ нимене нѹ съба траце
 дела дѣна, сѹ нѹ ба адрѣзни токма съ съ апротивѣикѣ;
 фѣиндкѣ ѹнѹ ка ачѣла шѣши ба апѹтѣ, дѣкѣ сѣ ка ѣи
 фѣкѣторѣю апротивѣ рѣндѣелилор ноѣстре че прнвѣкѹ бѹнѹла
 де ѡвще, кѹ мѣсѹрате ши мѣи аспре мнжлочири съ ба сѣли
 ла ачѣста.

Спре ачѣстѣра ѡурмѣре милостивѣще рѣндѹим.

§. 1.

Ка а цѣра ноѣстрѣ а ѡунгарѣи, ши пѣрциле чѣле сѣи а-
 превнатѣ, прекѹм ши амѣре Принципѣтѣл ноѣстрѣ ал ардѣлѹ-
 лѹи, ꙗдатѣ съ съ фѣкѣ требѹинчолеле спре ачѣста гѣтири,
 ши съ съ дѹкѣ а сѣжрѣитѹ. (сѣвѣршѣикѣ) адекѣ

а) асемнарѣ ши мѣсѹрѣрѣ тѹтѹрѣр родитѣлор фѹн
 дѹри ши мошии. фѣрѣ де ѡсѣбире

б) хотѣрѣрѣ родирѣи а фѣще кѣрѹи фѣлѹ де пѣмѣн-
 тѹ, (ѡри кѹ че нѹмире) дѹпѣ мѣртѹриирѣ стѣпѣнлор лор.

§. 2.

Нѣдѣждѹиндѹ кѹмкѣ фѣще кѣре мошинашѹ съ ба
 сѣргѹи кѹтоатѣ пѹтѣрѣ съ планиѣкѣ ачѣстѹ милостивѣ ско-
 поѣ ал ноѣстрѣ, кѣре сѣсте кѹ бѹнѹла лѹи де ѡсѣбѣи ши кѹ
 чел де ѡвще апревнатѣ, пентрѹ ачѣста вом съ не лѣсѣм ла
 мѣсѹрѣрѣ фѹндѹрилор, ши хотѣрѣрѣ родирѣи мѣи кѹ сѣмѣ
 пе алор асѹш мѣртѹриире. Да ачѣста ꙗкъ треѣде а лѹа сѣ-
 ма ши а асемна, кѹмкѣ скопоѣл ноѣстрѣ ингѹрѹ аколѣ
 прнвѣще, ка хотѣрѣрѣ ѣнѹи погѣнѹ сѹ ѣнии фѣлче де
 1000 стѣнѣини пѣтраци, съ съ сокотѣкѣ ашезѣтѣ нѹ-
 мѣи пентрѹ потривѣта апѣрѣире де дѣре (сѹ дѣждѣе) ꙗрѣ
 ниче декѹм ка съ причинѣикѣ вреѹ скимбѣре атрѹ мѣсѹра

(а 2)



бурбарюлүй де акъм. Иръ пентрѸ ка некрединчѸшилор мѸртѸ-
ринторѸ съ съ ꙗе тоѸтѸ прилежѸл спре недрѸпте спѸнерѸ, съ бор
хотѸрѸж ачѸсте, ꙗ ѡптѸ бурмѸтоаре параграфѸри §. 8. кѸ-
прине лѸѸри аминте, ши стрѸжнѸ съ бор пѸзи кѸтрѸ тоѸтѸ
чѸл фѸкѸторѸю ꙗпрѸтивѸ.

§. 3.

ꙗсемнарѸ ши мѸсѸрарѸ тѸтѸрѸр родитѸорелор фѸндѸри
ши мошѸи, ши дѸпачѸста хотѸрѸжѸ провѸнтѸлүй (венѸтѸ-
лүй) дѸпѸ родиторѸа ачѸстор фѸндѸри, съ ва фѸче дѸпѸ ꙗ-
ржндѸлла ꙗвѸцѸтѸрѸи алаꙗсе аичѸ ла сфѸршитѸ прии по-
вѸцѸирѸ стѸпжнилор лѸкѸлүй, сѸв прии чѸл ла ачѸста нѸ-
митѸ испрѸвник ши дерѸгѸторѸю, фѸинд де фѸцѸ ши ѡ а-
лѸсѸтѸрѸ де шѸсѸ ѡамѸни крединчѸшѸ, ши де чѸнсте, пре-
карѸи фѸещекѸрѸ ѡвѸше прии сѸне ꙗйва алаѸце

ДѸмнѸи лѸкѸлүй, сѸв испрѸвничѸи лор ши дирѸгѸторѸи
бор лѸл маѸи деапропѸе ши практичѸскѸ ꙗвѸцѸтѸрѸ дела
пентрѸ ачѸстѸ трѸбѸ ꙗтоѸтѸ КомитѸтѸл рѸндѸита сѸптко
мисѸе, карѸ съва алакѸтѸи динтрѸи комисѸрѸ де комитѸтѸ,
динтрѸи инѸенѸерѸ, ши лѸжнд ачѸстѸ ꙗвѸцѸтѸрѸ съ бор
ꙗпѸка де ꙗсѸш ꙗ ꙗкѸ лѸкрѸ, адектѸ де мѸсѸрарѸ фѸндѸ-
рилор, ши хотѸрѸжѸ адеврѸтѸей родѸри: дѸпѸ карѸ ачѸсте
съ ва ржндѸи ѡ черѸетѸре де кѸтрѸ сѸпткомисѸе кѸтѸ пентрѸ
мѸсѸрарѸ фѸндѸрилор чѸ фѸкѸтѸ де ѡвѸше, кѸлши пентрѸ
родѸрѸ мѸртѸринѸтѸ.

Ши фѸиндкѸ помѸнитѸ сѸпткомисѸе ꙗре ненѸетѸт съ
пѸратѸе де грѸжѸ пѸсте лѸкрѸл ачѸста; пентрѸачѸла тоѸци дѸм-
нѸи лѸкѸлүй, испрѸвничѸи, ши дерѸгѸторѸи лор прекѸл ши то-
латѸ ѡвѸшилѸ съ бор ꙗдрѸптѸ ши съ бор мжнѸ ла дѸнѸл, ка
толатѸ че събор ржндѸи декѸтрѸ ꙗ ꙗтрѸ ачѸстѸ трѸбѸ,
сѸи кѸ дѸмѸрѸнтѸл съ бурмѸѸзе.

§. 4.

СѸпткомисѸа чѸ ашезѸтѸ ꙗтоѸтѸ комитѸтѸл ꙗ порѸнѸи
дела ꙗ фѸеще карѸ цинѸтѸ ржндѸита сѸпракомисѸе. карѸ ва
фѸи кѸрмѸитѸоре ла трѸбѸ ачѸста, фѸеще карѸ ꙗ цинѸтѸл съѸ,
ши бор привѸгѸа фѸлатѸе деапропѸе спре ꙗплинѸрѸ скопѸлүй нѸс-

трѸ



тръ челѣи мѣи сѣ поменит арѣтѣтѣ, ши лѣш лѣтрѣ лѣ-
крединцѣтеле сѣн комитѣтѣри ба трѣвѣи сѣ ѣе сѣма ши сѣ
черчетѣзе.

§. 5.

Феричѣтеле дѣрмѣри, кѣре пѣрчѣдѣ дин потрѣвѣтѣл лѣ-
шезѣмѣнтѣ де дѣре сѣнтѣ мѣи мѣри, де кѣтѣ сѣ пѣ-
тѣм нѣи дѣлѣрѣ лѣгѣдѣи лѣкѣ вѣрѣнѣи нефолоинѣлѣре зѣ-
вѣвнѣи ши тѣндѣвѣри.

Дѣи порѣнѣим тѣтѣрор дѣмнилор лѣкѣлѣи кѣрѣлѣ по-
вѣцѣирѣ мѣсѣрѣри де пѣмѣнтѣри, ши хотѣрѣрѣ родирѣи лор
сѣте лѣпрединцѣтѣ, кѣ кѣтѣ сѣ полѣте сѣ грѣвѣкѣ лѣкѣрѣл,
ши сѣ стѣжѣикѣ мѣсѣрѣрѣ лѣтрѣстѣ вѣрѣ ши толѣмнѣ, ши
дѣчѣл мѣи тѣре сѣ ш испрѣвѣскѣ пѣнѣ ла сѣжрѣшитѣл лѣи
окѣбрѣе, кѣ кѣтѣ де ба мѣрѣце наинѣте вѣрѣ лѣвѣцѣтѣрѣ,
сѣ полѣтѣ лѣчѣпе тѣцѣи стѣпѣжѣи ши ѡвѣшѣле пѣлѣчѣлш
вѣрѣме лѣкѣрѣл: кѣ шн кѣвѣнт лѣчѣл лѣкѣрѣторѣе сѣ лѣрѣте, ка
нѣ кѣмѣл лѣпрѣтивѣ бѣнѣи лѣщѣптѣри, сѣптѣкомѣсѣа кѣре дин-
вѣрѣме лѣвѣрѣме ла тѣлѣте ѡвѣшѣле сѣ ба лѣфлѣ де фѣцѣ, сѣлѣ
сѣпракомѣсѣа цинѣтѣлѣи, кѣрѣ лѣшѣждѣрѣ лѣтѣтѣ комѣтѣ-
тѣл прин дѣшѣвѣнѣте лѣкѣри ба фѣче черчетѣриле трѣвѣинѣчѣлѣ,
канѣ кѣмѣл лѣдѣкѣ лѣчѣте комѣсѣи сѣ лѣфлѣ лѣтемѣлѣтѣ прилѣжѣ
лѣрѣндѣи спре грѣвѣирѣ ши сѣвѣжрѣшѣрѣ трѣкѣи, дѣсѣлѣвѣнѣцѣи дѣрегѣ-
торѣи пѣ кѣелѣтѣ лѣла шнѣр дѣмнѣи шѣвѣнѣторѣи ка лѣчѣшѣ, ка-
риѣи дѣрегѣторѣи лѣлокѣл дѣмнилор сѣ испрѣвѣскѣ лѣчѣтѣ лѣ-
кѣрѣ.

Дѣи дѣмнѣи лѣкѣлѣи испрѣвнѣи лор, дѣрегѣторѣи ши
ѡвѣшѣле, лѣдѣтѣ кѣтѣ вор лѣл лѣвѣцѣтѣрѣ дѣла рѣндѣитѣ де
комѣтѣтѣ сѣптѣкомѣсѣе, лѣдѣтѣ вор фѣче лѣчѣпѣтѣрѣ кѣ
лѣемнѣрѣ ши мѣсѣрѣрѣ пѣминѣтелор сѣлѣ фѣндѣрилор сѣлѣ, лѣпѣи
кѣхотѣрѣрѣ родирѣи, ши кѣ алѣкѣтѣирѣ мѣртѣрѣирѣрилор лор,
ши кѣ лѣчѣл трѣвѣе сѣ мѣрѣгѣ наинѣте пѣнѣ че ба гѣтѣлѣ тѣ-
лѣте фѣндѣрилѣ кѣре сѣ цинѣ де ѡвѣше; ѣр кѣндѣ сѣ сѣ лѣ-
флѣ лѣтрѣнѣле лѣкѣри мѣи мѣлѣцѣи рѣзѣшѣи, сѣлѣ лѣпрѣвнѣ стѣ-
пѣжнѣторѣи, кѣриѣи нѣ лѣ вѣрѣтѣ сѣ алѣгѣ пре шнѣ вѣкѣл, лѣтѣнѣи
комѣсѣи мѣри сѣлѣ (Фѣшпѣнѣи) трѣвѣе сѣ нѣмѣскѣ спре



ачестѣ сфжршитѣ брѣдн комисарію пентрѣ испрѣвирѣ ачестѣи лѣ-
крѣ.

§. 6.

Мъртѣрсиѣрѣ домнилор, іаѣ а пленниотенціарилор іѣи,
ши а дирегѣторилор трѣѣѣ іѣ іѣ факѣ де наинтѣ ѡбщѣи,
іаѣ де наинтѣ ѡаменилор челор алаши дин ѡбщѣи, іарѣ мър-
тѣрсиѣрѣ іѣпѣшилор цѣрани іѣ ва фачѣ а пѣбликѣ де наинтѣ
жѣделѣи ши ѡаменилор дин ѡбщѣи алаши.

§. 7.

Ши ка іѣ нѣ аибѣ чинеѣа де аіѣ спѣимжнта атрѣ
нефѣцарника ши адеѣрѣта мъртѣрсиѣрѣ фѣндѣрилор іале; прин
ачаста рѣдикѣм тоате пѣдѣписале, каре іѣра атрѣжте ма тре-
кѣта конскрипціѣ пентрѣ тѣинѣирѣ де фѣндѣри, ши бонм
ка иилене нимика іѣ нѣ гжндѣикѣ кѣ ачѣа, ничѣ іѣнѣ іѣ
тѣмѣ аіѣпѣне іѣнеле фѣндѣри ка ачѣале, каре иѣнѣ акѣам аѣ
фѣитѣ тѣинѣите, ши неіѣпѣіѣ дѣриѣ.

§. 8.

Іарѣ ма атрѣжмпларѣ де а прѣтивѣ фачем де ширѣ, ши
многѣтивѣще ржндѣимѣ, кѣмкѣ дѣпѣ че мъртѣрсиѣрѣале
чѣле нолѣ іѣ бор фачѣ, ши іѣ бор аѣѣна, ши апой іар а фла
фѣндѣри ѡри акѣи іѣ фіѣ, каре кѣ бор, ши викленѣще
аѣ фѣитѣ тѣинѣите, ши пентрѣ ачаста не мѣѣрѣте ши
не мъртѣрсиѣте, а кжт ачаста іар пѣтѣ колѣкѣри; кѣ
мъртѣрсиѣторѣ некрѣдинчѣши ка ачѣѣ трѣѣѣ а фачѣ пѣкѣм
бурмѣзѣ: адекѣ фіѣнд фѣндѣл ачѣла домнеіѣкѣ, ши ши
вѣдіндѣіѣ іаѣ нолѣ, іаѣ іѣпра- ѡри сѣпѣткомисіѣн нѣастрѣ
ши а флажндѣіѣ атрадеѣѣрѣ ши а іѣѣѣ аша, а прѣтивѣ іѣнѣи
ка ачѣста кѣлѣкѣторѣ а прѣѣнѣлѣцѣтелор нѣастрѣ ржндѣѣи іѣ
іѣ рѣдичѣ акѣіѣ фискѣшѣикѣ, іаѣ (жѣдѣіѣцѣ фискѣшѣіѣкѣ) ши
не іѣѣртѣ жѣдѣіѣжндѣіѣ, ши а (апѣлатѣоріѣм) фѣрѣ де
бреѣ шѣѣѣнтѣрѣ а дѣатѣ іѣ іѣ рѣѣндѣіѣкѣ (рѣѣѣзѣ) іарѣ
не аіѣѣѣѣѣѣѣ іѣл ѡіѣндѣіѣкѣ спре прѣѣѣл фѣндѣлѣи
тѣинѣитѣ, іарѣ не оѣрмжндѣ а дѣатѣ пѣлѣтирѣ, трѣѣѣ іѣ
іѣ іѣѣ аіѣш фѣндѣл ла іѣѣѣѣѣѣѣ, ши аѣ сѣмма аѣѣані іаѣ
аіѣш фѣндѣл іѣ іѣ дѣѣ колѣкашѣлѣи, тѣинѣіндѣіѣе нѣ-

мѣлѣ;



меле; ꙗр ла Фундѣри цѣрѣниши (де испѣши) фѣръ зѣбавѣ
 ачѣле съ бор да ведиторюлѣи, (а съ кѣ грѣдѣтѣ ши сѣж-
 беле домнѣи че нѣ кѣвинѣ) ꙗр ла атѣмпларѣ кѣндѣ
 ведиторюл сѣ колѣкарюл ар бор съ рѣмѣнѣ нещѣтѣ ши
 некунокѣтѣ, атѣнча съ съ вѣнзѣ Фундѣла чѣлѣи че фѣгѣ-
 дѣмѣ мѣи мѣлѣтѣ, ши сѣмма бѣнилор лѣатѣ, съ съ
 дѣе лѣи, тѣинѣиндѣнѣе нѣмеле.

§. 9.

Фѣще кѣре алѣтѣ фѣлю де ашелѣмѣнѣтѣ, ши сѣри
 че шижлочѣре сѣр фѣче спре тѣинѣирѣ, ши вѣкленѣрѣ дрѣп-
 теи мѣсѣрѣтѣри де пѣмѣнѣтѣ, сѣл мѣртѣриѣри де родѣре,
 мѣкар декѣтрѣ чѣне сѣфѣе фѣкѣте, ѡри домни, ѡри де-
 регѣтѣри лор ѡри декѣтрѣ инѣенѣри, декѣтрѣ жѣраци сѣл
 ѡменѣи чѣи алѣши днѣ ѡще, сѣл де кѣтрѣ мошинѣши де
 ѡѣбѣи, тоѣте ачѣле съ бор педѣпѣи дѣпѣ грѣдѣтѣ кѣлкѣ-
 ри фѣръ нѣче ѡ кѣдѣре, ши сѣмма педѣпѣи сѣва да
 ведиторюлѣи, ꙗр нѣмеле лѣи сѣва тѣинѣи. Ши ачѣста аѣкѣ
 вѣи спре лѣарѣ дѣамѣ а фѣще кѣрѣа съ вѣтѣмѣ, кѣлкѣ
 дѣсѣа дѣкопѣри кѣмѣа дѣпѣ фѣчѣрѣ мѣртѣриѣри де грѣ-
 нѣцѣ сѣл алѣтѣ фѣлю де родѣре, вѣсѣ трѣкѣтѣ ашелѣре,
 сѣл вѣсѣ тѣинѣирѣ, съ съ педѣпѣакѣ кѣлкѣтѣриюл, ши съ съ ѡ-
 жнѣкѣ спре дѣрѣ прецѣлѣи де сѣмма тѣинѣитѣ, сѣл мѣи
 пѣцинѣ асемѣнатѣ, кѣрѣ тоѣтѣш атѣрачѣлаш кѣпѣ съ ба
 фѣче прѣкѣмѣ сѣл помѣнитѣ апараграфѣл мѣи наинѣе трѣкѣ-
 тѣ; ꙗр сѣмма педѣпѣри сѣ ба да ведиторюлѣи, тѣинѣ-
 индѣнѣе нѣмеле.

§. 10.

Мѣи пе ѡурѣтѣ рѣндѣи, ка мѣртѣриѣриле фѣкѣте
 дѣпѣ че съ бор черѣта (рѣвѣдѣ) ши съ бор неѣлѣи декѣтрѣ
 домни лѣкѣлѣи, декѣтрѣ инѣрѣвѣи, сѣл дерѣгѣтѣри лор,
 съ де пѣе спре шѣрѣ ши вѣдѣрѣ тѣтѣрѣр ла жѣдѣле лѣкѣлѣи
 (кѣрѣлѣ) сѣл ла прѣѣтѣлѣ рѣндѣитѣ, ка атѣрачѣста кѣпѣ
 съ пѣатѣ ѡ ѡще лѣа сѣма де алѣта, ши ѣи мошинѣш дѣ-
 алѣтѣ, фѣинакѣ апѣи ла апѣрѣцирѣ ши арѣнкѣрѣ де дѣре пе
 фѣндѣриле сѣпѣшилор цѣрѣни пѣртѣ фѣндѣрилор тѣинѣитѣ



кѣзѹтъ, трѣбе съ ѿ поарте чейаллци; пѣнтрѹ ачаста Фіеце
 каре съ ѿе сама ла дрептатѣ мѣсѹрїи, ши мѣртѹрисирии
 вечинѣлѹи съѹ; Пѣръ ла Фѹндѹри боевенѣи, АТЖМПЛЖН-
 дѹсъ бреѹ хотѣрѣтъ Фіитѹаре инѣдрѣкціе, сѹл алтъ А-
 воитѣ дажде, нѹсар пѹтѣ цинѣ мѣсѹра Апрѹмѹтей по-
 тривіри, Фѣръ де аѣпріръ дрепцилор мѣртѹрисири.

Ачасташ трѣбе ши Аѣш ѿещиле съ пѣзлскѣ ѹна-
 кѣтрѣ алта, кѣчи алминтрелѣ ар тревѣи ѹна съ поарте
 гревѣциле чѣле че съ кѹвнѹ алтїа.

Де алтеле авѣмѹ Атемеѣте причини де а нѣдѣждѹи
 кѹмкѣ тѹтѹ Аѣл кѹ рѣвнѣ патриѹтичлскѣ ва бѹрма
 ачастѣ нѹмай сѣнѣр кѹнѹла де ѿеще привитѹаре аносѣръ
 рѣндѹалѣ, ши съ ва пѣзїи пѣнне Аѣш де пѣгѹба, карѣ не-
 апѣратѹ Аѣва аѣѹче неѹрмѣрѣ ачѣтор мѣи наинте поме-
 ните.

Датѹ А четатѣ ноаѣтрѣ вїенна А зѣче зїле алѹи
 Феврѹарїе, А анѹла дела хї. ѿ мїе шѣпте сѹте ѿптзѣчи
 ши шѣе, ал Апѣрѣцилор ноаѣтре ромѣнѣи долѹзѣчи
 ши ѹнѹла, мощѣнѣи ал шѣсѣлѣ.

ІѢСНФѹ. т. р.



КОМІТѹ КѢРОЛѢ ПАДФИ. т. р.

АНТОНІЕ ХАДРОВИЧ т. р.

Л В Ъ Ц Ъ Т Ъ Р Ъ .

ПѢНТЪРЪ МОШИНАШЪ, ІАЪ ДОМНІЙ ЛОКЪРИЛОРЪ, ПѢНТЪРЪ НЕПРАВНИ-
ЧІЙ ШИ ДЕРЕГЪТОРІЙ ЛОРЪ, ПРЕКЪМ ШИ ПЕНТЪРЪ ѠБЩІЙ, АДЕКА, ІАЪ ѠРЪШЪТЪНІЙ ІАЪ
ТЪРГОВЕЦІЙ ІАЪ СЪТЪТЪНІЙ, КЪМ ЁЙ ТРЕБЪДЕ СЪСЪ ПОАРТЕ ЛА АЪКЪРЪЛА ДЕАКЪМ А
СКРІЕРІЙ (КОНЕКРИПЦІЕЙ) МЪСЪРЪРІЙ, ШИ МЪРЪТЪРИСИРІЙ ФЪНДЪРИЛОРЪ
(МОШІЙЛОРЪ)

ПОВЕЦЪИРЪ АЪКЪРЪЛЪИ АЧЕСТЪМ ЛА ФІЕЩЕ КАРЕ ІАТЪ (ѠБЩЕ) ІЪ
КЪВІНЕ ПЕСТЕТОТЪ ІТЪПЖНІРІЙ ЛОКЪЛЪИ, АІЪ ѠНДЕ ІЪ АЪФЛА
МАЙ МЪЛЦІЙ МОШИНАШЪ, АКОЛО ІЪ КЪВІНЕ АЧЕЛЪМ ПЕ КАРЕ
ТОЦІЙ ЛАЪ АЛЕЪ СПРЕ АЧАСТА, ІАЪ, ЛА АЪТЪМПЛАРЪ ДЕ АЪПРОТІВЪ
ІЪ КЪВІНЕ АЧЕЛЪМ, ПРЕ КАРЕЛЕ, ДЪПЪ ПОРЪНКА ПРЕМИЛОСТІВЪЛЪИ
РЕСКРИПТЪ §. 5. КОМИІА ЧЪ МАЙ МАРЕ (ІЪПРАКОМИІА) ЛАЪ
НЪМІТЪ, ШИ ЛАЪ ПЪІЪ КОМИСАРІО: ДЕЧІЙ АЪКЪРЪТОРІА ІТЪПЖНІ-
РІЙ ЛОКЪЛЪИ, А ВЕКІЛЪЛЪИ ЁЙ, ІАЪ АЪЖНДЪИТЪЛЪИ СПРЕ АЧАСТА
КОМИСАРІО, АЪКЪТЪ ПРИВЪЩЕ АЧАСТЪ НОАЪ МЪСЪРАРЕ, ШИ
МЕРЪТЪРИИРЕ, ІЪ АЪТИНДЕ ФЪРЪДЕ НИЧЕ Ѡ ѠИЕВІРЕ АМОШИНАШЪЛЪИ
ЛА ТОАТЕ ФЪНДЪРИЛЕ ЧЪЛЕ ЧЕ ІЪ АЪФЛА АЪТЪРЪ ХОТАРЪЛА ВРЕДНЪИ
ІАТЪ, ІАЪ АКЪМ А ІАВЪ ФІЙТОРІО, ІАЪ АЪКЪТЪИТЪ ДИИ КЪТЕ Ѡ КАІЪ
ДЕ ѠИЕВІ КЪ АЧЕЛ ІКОПОСЪ, КА ІЪ ІЪ ПОАТЪ АЪЦЕ ДИИТЪЖНІЛА
Ѡ ХОТЪРЪТЪ ІАМЪ ДЕ ѠАМЕНИ. НЕПРЪВІРЪ ІТЪ АЪТЪРЪ ПОВЕЦЪИ-
РЕ, КА

а) ІЪ ІЪ ІКРІЕ ТОАТЕ ФЪНДЪРИЛЕ ДЕ ПЪМЖНТЪ, ДЪПЪ (ІИТЪІЛА)
ПЪІЪТЪРА ТОПОГРАФИЧАСКЪ АЛОРЪ, ДЪПЪ ѠУРМАРЕ НИМИКЪ ІЪ НЪ РЪ-
МЖНЪ АСКЪНИ; КА

б) ІЪ ІЪ МЪСЪАРЕ ДЪПЪ КЪПРИНДЕРЪ ФЕЦІЙ ДЕАЪПРА АЛОРЪ
(ІЪПРЪФАЦЪ) ТОАТЕ ФЪНДЪРИЛЕ, КАРЕ ДЕ ХОТАРЪЛА ВРЕДНЪИ ІАТЪ
ІАЪ ѠРАШЪ (ѠБЩЕ) ѠРИ АКЪМА СЪЦІНЪ, ѠРИ ДЕАКЪМ АЪНАИТЕ ІЪ
ВОР АПЪКА КЪТОРЪ ДЪНІЛА.

с) КА ІЪМАМА РОДІРІЙ ІЪ ІЪ КЪЛЪГЪ ДИИ МЪЛЦІМЪ, ШИ
ФЪЛЮА КРЪЩЕРЛОРЪ.

§. 2.

ДЕЧІЙ ІТЪПЖНІЙ ЛОКЪРИЛОРЪ ВОР НЪМІ СПРЕ АЧАСТЪ ТРЪКЪ
ПЕ ѠНЛА ІАЪ ПЕ МАЙ МЪЛЦІЙ, ДИИТРЕ ДЕРЕГЪТОРІЙ ЛОРЪ, ШИ ЛЕ
(С) БОР



10
 бор да атрѣтъ ши плинъ пѣтѣре, пентрѣ акърора истрѣби апои
 ии бор фи датори аръспѣнде.

Ичѣши векили алор съ бор киема дела комниа май микъ
 (сѣпткомниа) Фиеце кърѣи комитатѣ, съ бор лѣвѣла къ
 лѣкрѣ (практичѣше) ши спре ачѣстѣ трѣбѣ съ бор жѣра дѣпъ
 кипѣла (формѣла) сѣптѣ нрѣла I арѣтатѣ.

нрѣла 1.

§. 3.

Дѣжда ачѣстѣ практичѣскѣ лѣвѣцѣтѣрѣ дела сѣпткомни-
 еие ачѣши векили а сѣтѣпѣнилар локѣлѣи, съ бор атѣорче
 ла ѡбѣшале лор, ѣнде ии пе Фиеце кѣре ѡбѣше де ѡбѣи бор адѣна,
 сѣлѣ, де нѣ бор фи фолрте нѣмѣроале, бор адѣна май мѣлте де ѡдѣ-
 тѣ, ши ле бор спѣне дезволентѣ ископѣла дѣмнѣлѣи цѣрѣи алор,
 кѣт привѣше ачѣстѣ мѣсѣрѣре ши мѣртѣрѣисѣре де пѣмѣнтѣри,
 ла кѣре ачѣста сѣи фѣкѣ апрѣчѣте де ѡдѣтѣ ши трѣвѣишѣла,
 кѣмкѣ дин причиниле §. 10. май наинте пѣсѣлѣи рескриптѣ
 атѣрѣтѣкѣ адѣше, ниче ѣн фѣндѣ, ѡрѣ акѣи съ фие съ нѣ сѣ
 тѣи нѣлѣкѣ, ниче родѣрѣ лѣи съ рѣмѣе акѣнѣсѣ, сѣлѣ май пѣ-
 цѣнѣ ведѣте.

§. 4.

Жѣделе, ши жѣрациѣ трѣбѣе съ фие де фѣцѣ ашѣ ла
 мѣсѣрѣрѣ, ши мѣртѣрѣисѣрѣ фѣндѣрилор а фиеце кърѣи сѣтѣ.
 прекѣм ши ла мѣсѣрѣрѣ, ши мѣртѣрѣисѣрѣ фѣндѣрилор дѣмнѣши
 иѣрѣ ѣнде жѣде ши жѣрациѣ нѣ сѣр афѣла, съ сѣ алѣгѣ дела
 ѡбѣше ачѣе, пѣкарѣи ва кѣдѣ а май мѣлѣора кѣвѣнтѣ; аши жѣ-
 дерѣ сѣ сѣ нѣмѣкѣ спре ачѣстѣ трѣбѣе шѣе ѡлменѣ де чѣнѣте,
 кѣре сѣ шѣе бѣне икономѣа кѣмпѣлѣи, ши цѣнѣтѣла хотѣрѣлѣи,
 ши кѣрѣора сѣ сѣ атѣрѣзѣ ши сѣтѣла. Дела ачѣстѣ алѣцѣре нѣ
 трѣбѣе сѣ сѣ атѣидѣ афѣре (ѡпрѣкѣкѣ) дѣорѣ сѣпѣшиѣ лѣкѣи-
 торѣ а вѣрѣнѣи дѣпреѣне мошинѣшѣ (рѣзѣшѣ) май микѣ, кѣре сѣ
 афѣлѣ атѣрѣ ачѣлаш сѣтѣ; чѣ май вѣртѣсѣ кѣндѣ сѣ нѣ фие алѣсѣ
 ниче ѣндѣ динтрѣнѣшиѣ, дин датѣриѣ дрегѣторѣи трѣбѣе сѣ сѣ нѣ-
 мѣкѣ ѣндѣ сѣлѣ алѣтѣла прин дѣрегѣторѣюл дѣмнѣкѣ, сѣлѣ векилѣла,
 сѣлѣ прин комѣсарѣюл чѣл де сѣпракомнѣе хотѣрѣжѣтѣ.

§. 5.

Жѣделе, жѣрациѣ, ши ѡлменѣи чѣи алѣши дела ѡбѣше,
 трѣбѣе сѣ пѣнѣ жѣрѣмѣнтѣла дѣнаитѣ истрѣвнѣкѣлѣи дѣмнѣкѣ,

нрѣла 2

ши



ши съ съ ддеторѣзе, кѹмкѣ ей ла тоатѣ мѣртѹриирѣ, а
 фїице кѣрѣи мошинашѹ де ѡсеки каре ва съ съ факѣ, ѡр фї
 кѹ черѣта лѣаре амїнѣте, ѡр испити нѹмѣрѣа фѹндѣрилор ши
 мѣртѹриирѣ фѣкѹтѣ, ши ѡр веѣи тоате апротивїриле дрѣп-
 тѹ а кѹнощїица сѹфлетѹлѣи лор.

§. 6.

Джнѣгѣ ачїстѣ де ѡбще лѣаре амїнѣте а фїице кѣрѣи жѹде
 ши а жѣрацилор сїтѹлѣи, чѣ де ѡсеки алор даторїе сѣѣ атрѣ
 ачѣа, ка съ фїе де аждѣторїю мошинашилор, пѣнѣче съ ва
 нїпрѣви дѣтѣт ачѣстѹ лѣкрѣ, амѣѣдрѣїи фѹндѣрилор, ши ла
 тоатѣ атжмплѣтоарѣ лѣкрѣре съ съ арѣте гїта спре сѹѣжеѣ.

декѹмба сїр тжмпла ка съ съ ѡпрѣкѣ жѹделе сѹѣ жѣрациї
 де ла ачѣстѹ лѣкрѣ, прин вресѣ коалѣ; атѹнча трѣѣде съ съ
 алѣгѣ алѣѣа дин ѡбще а лѣкѣа лѣи, каре съ фїе ѡмѣкрѣ-
 дин чѣсѣ, ши де чїнѣте.

§. 7.

Кжт пѣнѣрѣ ка ши лѣарѣ амїнѣте а ачѣщїи алѣѣерї съ съ
 факѣ мїи лѣкрѣтоаре, кѹмши пѣнѣрѣ ка ѡсѣѣнѣла лор съ съ
 ѡѹшорѣзе, дїнѣрѣ ачїи шѣсе ѡамени съ бор алѣѣе трїи кѹ
 сѹартѣ, карїи де ѡбще съ бор пѣне ла тоате трѣѣиле; іар
 чїиаллїи трѣи съ бор цїнѣ спреаѣле атжмплѣри, ка ѣнде,
 пѣнѣрѣ рїчїна фрѣѣїетѣїи, сѹ макар че фѣлю де алѣѣ амѣ-
 стекѣтѣрѣ; ар фї деасѣ тѣме сѣнѣ факѣ вре ѡ пѣрѣнїре ѣнѣа
 дин чїи трѣи алѣшї, съ съ полѣтѣ ржнѣїи аѣатѣ алѣѣа
 а лѣкѣа ачѣстѣа дин чїи мїи наїнѣте алѣшї, сѹ декѹмба
 мїи апѣи ан ѡѹрмѣ сїр сїорнї вре ѡ жалѣѣ, атѹнча съ съ
 полѣтѣ жѹдека афларѣ чѣ деаѣтен де ѡамени чїи алѣшї, кѹ
 адоа пїрте деѡамени алѣшї.

§. 8.

Мїи наїнѣте де че съ фїѣче ачѣпѣтѣ кѹ аїа а іавѣ мѣсѣ-
 рїре ши мѣртѣрїсїре де фѹндѣри, трѣѣде съ съ хотѣрїакѣ
 мїарцинїле цїнѣтѣлѣи а фїице кѣрѣи сїтѣ кѹдеамѣрѣнѣтѣа,
 ка съ нѣ съ тжмпле апѣи ла аїа лѣкрѣре вресѣ змїнѣѣлѣ
 (грѣшїлѣ) ши ка съ щїе тоѣтѣ сїтѣа мїи наїнѣте, кжтѣ ши
 пѣнѣѣ ѣнде полѣте съ мѣсїарѣ ел, ши сѣш мѣртѣрїсїакѣ фѹндѣ-
 рїле.



ГЪТЪЧЪЛЛЕ ЧЪЛЕ ФОРТЕ МИЧИ, КАРЕ ЛОВЕКСЪ ДЕ ОЛАЛТЪ,
 СЪ КАЛЕ, ЧЕ ЗАКСЪ АПЪШКИАТЕ ИЧИ ШИ КОЛЪ, ТРЕКЪ ДЪПЪ
 ПОВЕЦЪИРЪ СЪПТКОМИИЕЙ СЪ СЪ АПРЕДНЪЗЕ, ШИ ДИИТЪЖИСЕЛЕ СЪ
 СЪ ФАКТЪ Ѡ АЛЪЦЕРЕ ДЕ ѠЩЕ. Приначаетъ АПРЕДНАРЕ НЪ СЪ
 ТЪМПАЛЪ НИЧЕ Ѡ СИМБАРЕ ЖДЕКЪТОРИЕЙ (ЮРИДИКЦИЙ) СЪСЪТЪ-
 ПЖИЕЙ ФИЩЕ КЪРЪИ АПРЕДНАТЪДАИ СЪТЪ, СЪ СЪЖИГЪРАТЕЛОР
 КАЛЕ; ИКОПОСА АЧЕШИЙ АПРЕДНЪРИ ПРИВЪЩЕ НЪМАЙ АКОЛО, КА
 СЪ СЪ ПОЛТЪ КЪДЕАМЪРЪИТЪДА ХОТЪРЪЖ АПРЕЖЪРЪДА ВРЕДНЪИ СЪТЪ,
 ШИ КА СЪ СЪ ПОЛТЪ СКРИЕ, МЪУРА, ШИ МЪРТЪРИИ ТОАТЕ ФЪН-
 ДЪРИЛЕ, КАРЕ СЪ ЦИНЪ ДЕАЧЕЛА СЪТЪ.

КЪНДЪ АПРЕЖЪРЪДА СЪТЪДАИ АРАЧЕИТЪ КИПЪ СЪ АШЕЗАТ
 АТЪНЧА ВЕЧИИИ ХОТЪРЪЖШИ ТРЕКЪ СЪ АНЪ ТРЕКЪИНОСА АЦЪ-
 ЛЪЦЕРЕ ШИИ КЪ АЦИИ.

§. 9.

ТРЕКЪИНОСЕЛЕ ИРЕ АЧАИТЪ ТРЕКЪ ОУИКАТЕ ДЕ СКРИЕ,
 ШИ ТИПЪРИТЕЛЕ ТАБЕЛЛЕ ТРЕКЪ СЪ ШИ ЛЕ КЪЩИЦЕ ДОМНА ЛОКЪ-
 ДИ ШИ СЪТЪДА, ФИЩЕ КАРЕ ПЕНТЪРЪ ИИИ.

ИРЪ ДРЕГЪТОРИА ЦЪРИИ БА ПЪРТА ДЕ ГРИЖЪ КА СЪ СЪ ТИПЪ-
 РЪКЪ А НЪМЪРЪ ДЕАЖЪИИ ТАБЕЛЛЕ ДЕ МЪРТЪРИИРЕ, ПЕНТЪРЪ
 ПРЪБА, ШИ КА СЪ СЪ ВЪНДЪ КЪ ЧЕЛ МАИ ЕВТИИ ПРЪЦЪ, КАРЕ
 ПРЪЦЪ ДЕ ѠЩЕ (ПЪБЛИЧЪЩЕ) СЪ БА ВЕТИ.

§. 10.

ДЪПАЧЪТЕ НАИИТЕ ГЪТИРИ ТРЕКЪ АПЪШИ ЛА АСА ЛЪКРАРЕ,
 КАРЪ АКАЖТЪ ПРИВЪЩЕ СКРИЕРЪ, МЪУРАРЪ ФЪНДЪРИЛОР, ШИ МЪРТЪ-
 РИСИРЪ РОДИРИИ КЪ ТОТЪДА СЪ ИИПРЪВЪЩЕ АФАРЪ ЛА КЪМПА,
 ШИ ТРЕКЪ АКОЛО СЪ ФИЕ ДЕ ФАЦЪ.

а) ЖЪДЕЛЕ, ШИ ЖЪРАЦИИ СЪТЪДАИ
 б) ЧЕИ АЛЕШИ ѠАМЕНИ, КАРЕ ПРИНОАРТЕ СЪ ХОТЪРЪЖТЪ ДИИ
 ѠЩЕ.

в) МОШИНАША СЪ ДОМНА ЛОКЪДАИ АПЕРШАНА СЪ (КЪ
 КАПЪДА СЪ) СЪ ПРИИТЪИ ВЕКИЛ КЪПЛИИ ПЪТЪРЕ, (ПЕНИПО-
 ТЕНЦИАША) АСЪ ПЕНТЪРЪ КАРЕ ЕЛ ТРЕКЪ СЪ РЪСПЪИЗЪ.

ТРИИИТЕРЪ ВРЕДНЪИ ВЕКИЛ КЪ ПЛИИ ПЪТЪРЕ СЪТЕ АГЪДАИ-
 ТЪ НЪМАИ ДОМИЛОР ИТЪИИИ, АДЕКЪ КАРИИ СЪИИТЪ АФАРЪ
 ДЕЦАРЪ; СЪ ПЕРШАНЕЛОР МАИ ДЕАНЪЛЦАТЪ РАИИГЪ, КАРЕ АТРЕ



ХОТАРЪЛ ВРЕДНИИ СЪТЪ ЛЪ ФУНДУРИ: ГАРЪ ЧЕНЛАЛЦИ МОШНАШИ
 НЪ СЪ ВОРЪ ЕРТА ДЕ ВЕНИРЪ ЛЪШ КЪ КАПДА ЛОР, ФЪРЪ НЪМАИ
 ПЕНТРЪ МАРИ ШИ ГРЪЛЕ ПРИЧИНИ.

§. 11.

ФУНДУРИЛЕ КАРЕ СЪНТЪ ДАТЕ ЛЪ АРЖНДЪ ВРЕМЪЛНИКЪ

а) ТРЕБДЕ СЪ СЪ МЪРТЪРИСАКЪ ДЕ КЪТРЕ МОШИНАШДА (ПРОПРІЕ-
 ТАРИО)

б) ГАРЪ ФУНДУРИЛЕ ДАТЕ ЛЪ АРЖНДЪ ЛА МОЩЪНИИ ТРЕБДЕ СЪ
 СЪ МЪРТЪРИСАКЪ ДЕ ЛА ЛЪШ АРЖНДАШДА КАРЕ ЛА Ѡ ЛЪТЖМПАЛРЕ
 КА АЧАСТА СЪ СОКОТЪЩЕ КА ШИ ШНЪ ПРОПРІЕТАРИО (СТЪПЖНЪ)

в) ЛА ФУНДУРИЛЕ, ЧЕ СЪНТЪ ЛЪ ВРЕДНИИ ѠВЩЕ (САТЪ) ЛЪ ВРЕД-
 НИИ БЕСЪРИЧИ, САЪ ФУНДАЦИИ СЪ СЪ ФАКЪ МЪРТЪРИСИРЕ ДЕКЪТРЕ
 АЧЕЛА, КАРЕ ЛЪШМ ЛЕ КИВЕРНИЩЕЩЕ.

д) ФУНДУРИЛЕ ПАРОКІИИ СЪ СЪ МЪРТЪРИСАКЪ ДЕЛА ЛЪШ
 ПРЕѠТДА ПАРѠХ.

§. 12.

КАНДА ПРОПРІЕТАТЪ ВРЕДНИИ ФУНДА СЪ ФІЕ ДЕ ПРИЧЕ САЪ
 МЪКАР НЪМАИ ХОТАРЕЛЕ ЛЪИ, ГАРЪ СЪПЖНИТОРИА ДЕ ЛЪШМ СЪ
 ФІЕ ШІЪТЪ, АТЪНЧЕ ТРЕБДЕ СЪ СЪ ПОФТЪКЪ ЛА МЪРТЪРИСАЛЪ АЧЕЛА,
 КАРЕ ПЕ ВРЕМЪ МЪРТЪРИСИРИИ СЪ АФЛЪ ЛЪ СЪПЖНИЕ, ФЪРЪ ДЕ
 ЛЪ СОКОТИ КЪ ДОАРЪ ПРИНАЧАСТА ГАР ХОТЪРЪЖ КЪМВА ЧЕВА ЛЪШРА
 ДРЕПТДАДИ (ЮЕДАДИ) ПРОПРІЕТАЦИИ ЛЪШ, ШИ ЛЪШРА АЧЕЛОРА
 КАРЕ ДЕАКОЛЪ ОУРМЪЗЪ.

ГАРЪ КАНДА СЪ ФІЕ ЛЪСА СЪПЖНИТОРИЕ (possessorium)
 ДЕ ПРИЧЕ ШИ ЛЪ ПЪРЪ, ШИ ПЕНТРЪ АЧАСТА СЪ ЗАКЪ ЛѠКЪЛ НЕЛЪ-
 КРАТЪ; АТЪНЧА ДЕКЪМВА НЪ ГАР ПЪТЪ ДОАРЪ СЪ СЪ ФАКЪ ПЕЛОКЪ
 ВРЕ Ѡ ЛЪШМЪНАРЕ ЛЪТРЕ ПЪРЦИ, ТРЕБДЕ СЪ СЪ ДЪЕ МЪРТЪРИСИРЪ
 ДИН ЖЪДЕКАТА СЪПТКОМНИИИ ШИА ДИНТЪЖИСЕЛЕ, ЛЪТРЕГЪ ПЪЗЖН-
 ДЪ СЪ ДРЕПТДА (ЖЪДА) ПЪРЦИЛОР ЧЕ СЪ ПЪРЪКЪ.

§. 13.

ЛА ЛЪСА ЛЪ ГАРЪ ЛЪКРАРЕ ТРЕБДЕ СЪ СЪ ГАРЪ АМЖНЪ РЖНДЪИ-
 ТА АША НЪМИТЪ ТАБЕЛАТЪ ДЕ СКРИЕРЕ (конскрипције) МЪСЪРАРЕ, ШИ
 МЪРТЪРИСИРЪ ДЕ ПЪМЖНТЪ, ДЪПЪ КИПДА НЪ 3. ШИ СЪ СЪ
 ПОАРТЕ КЪ ДЖИСА АФАРЪ ЛА КЪМПА ЛЪТРЕ СКРИЕРЪ ДЕ ЛѠКЪРИ ДЪПЪ
 ОУМЪТОАРЪ ДЕЗБОЛБИРЕ.

НЪ 3.



Тавѣлла ачѣста де скрїерѣ, мѣсѣрѣрѣ, ши мѣртѣрїерѣ
пѣмѣнтѣрїлор ѡсѣбѣше тѣтѣ лѣкѣла ачѣста спре долаѣ ѡпѣр-
цнтѣрї

- а) спре скрїерѣ, ши мѣсѣрѣтѣрѣ фѣндѣрїлор, ши
- б) спре хотѣрѣрѣ родїрїи дѣпѣ дѣсѣбѣнѣта лор роднторїе.

ѡ ПѣРЦНТѣРА І.

§. 14.

Дѣспре
скрїерѣ ши
мѣсѣрѣрѣ
пѣмѣнтѣ-
рїлор.

Прин скрїерѣ де фѣндѣрї сѣѣ пѣмѣнтѣрї трѣѣѣ сѣ сѣ
вѣдѣкѣ тѣт лѣкѣла роднторїю, кѣре сѣ ѡфлѣ пе хотѣрѣла брѣ-
ѣнѣи сѣтѣ, мѣкар ѡкѣи лѣкѣ сѣ фїе.

Тѣтѣ мошинѣшѣла трѣѣѣ сѣш ѡрѣте фѣндѣрїле сѣле,
кѣре сѣ ѡфлѣ пе лѣкѣла брѣѣнѣи сѣтѣ сѣѣ ѡрѣшѣ, дѣпѣ ѡлор
пѣсѣтѣрѣ топографїчѣскѣ. Дѣчї трѣѣѣ мошинѣшїи кѣрїи
сѣнтѣ ѡфѣрѣ де ѡлѣрѣ ѡдѣкѣ стрїишїи, ши кѣре цїнѣ пѣмѣнтѣрї
пе лѣкѣла брѣѣнїи ѡвѣше (ѡдѣкѣ сѣтѣ сѣѣ ѡрѣшѣ) ка мѣинѣнѣнѣте сѣ
сѣ ѡцїишѣѣзе де зїѡѣ ѡтрѣ кѣрѣ вѣр сѣ сѣ скрїе, мѣсѣре,
ши мѣртѣрїсѣскѣ фѣндѣрїле лор, ка сѣ сѣ пѣлѣтѣ ши сїи ѡфлѣ
де флѣцѣ ла ачѣста.

§. 15.

Пѣнтрѣ ка ѡтрѣнѣскѣ скрїере ѡфѣндѣрїлор сѣ нѣ сѣ фѣкѣ
вѣре ѡ ѡпѣчѣлѣтѣ, ѡдѣлѣтѣ ла ѡчѣпѣтѣ трѣѣѣ сѣ сѣ кѣлѣѣ, ши
сѣ сѣ черѣѣтѣѣзе тѣтѣ цїнѣтѣла ѡ тѣтѣрѣѣ фѣндѣрїлор,
кѣре сѣнтѣ ѡ ѣнїи ѡвѣше (сѣтѣ сѣѣ ѡрѣшѣ) ши ѡпѣрѣцїерѣ вѣ-
трїи ѡ мѣнѣдѣнѣрїи, ѡдѣкѣ ѡкѣмпѣрїи де фѣрѣнѣте сѣѣ пѣлѣцїи.

Нѣмїрѣ ачѣста мѣнѣдѣнѣ, кѣмпѣ, пѣлѣгѣ, кѣпрїнѣде
ѡтрѣ сїнѣ тѣтѣ фѣлѣю де ѡтїнѣсѣтѣрѣ де пѣмѣнтѣ
сѣѣ дѣрѣлѣѣ де лѣкѣ, кѣре сѣ дѣспѣрѣте дѣлѣте мошїи прїи дѣрѣ-
мѣрїи, рѣѣрїи, тѣфѣтѣрїи сѣѣ спїнѣтѣрїи, сѣѣ прїи ѡлѣте де фїре
ѡ тѣрїнѣте хотѣре ѣе мѣрѣѣ пѣлѣнѣгѣ дѣнѣсѣле, сѣѣ кѣре лѣвѣскѣ
ѡнїиѣе кѣ тѣтѣла де ѡ ѡлѣтѣ хѣзнѣѣре фѣндѣрїи ѡрїи дїи ѣе
сѣ фїе ѡлѣкѣтѣѣнѣте, сѣѣ фїи дїи цѣрїишїи, сѣѣ дїи лївѣзїи дїи
бїи, дїи пѣдѣрїи сѣѣ мѣкар дїиѣе ѡлѣтѣ; ѣѣрѣ ачѣле фѣндѣрїи,
кѣре сѣнтѣ кѣ тѣтѣла де ѡ ѡлѣтѣ хѣзнѣѣре, тѣкѣла сѣ фїе ши

ѣнѣ



ѸНѸ ЛѸНГЪ АЛТѸЛ (МАЙ ВЖРТОСѸ КЖНДѸ ІЖНТѸ МАРІ) НѸ СЪ
 ПОТѸ ПѸНЕ ЛА Ѡ ПЛАГЪ ДЕ ѠЩЕ, ДЕ НѸ КѸМБА АЧѢ ДЕЩЕБІРЕ
 АР ФІ НѸМАЙ ТЖМПЛАТѸОРЕ, ПРЕКѸМ П. П. КЖНДѸ ВРЕШ ВІЕ СЛѸ
 ЛОКѸ ДЕ ВІЕ КАРЕ СЪ АФЛЪ АТРЪ АЛТЕ ВІЙ САР ХЪЗНѸИ ПЪНЪ
 ЛА Ѡ ВРЕМЕ АЛОКѸ ДЕ ФЖНАЦѸ (ПЕНТРѸ ФЖНѸ) СЛѸ КЖНДѸ ѸН
 ТЪЩѸ ДЕ ПЕЩІ СЛѸ Ѡ ПЪДѸРИЧЕ САР АФЛА АТРЪ ФЖНАЦЕ,

ФІИНА КЪ СЪ ПОАТЕ АТЖМПЛА, КА Ѡ ПЛАГЪ ДЕ ЛОКѸ КА
 АЧАСТА, СЪ НАЙБЪ АКѸМА НИЧЕ ѸН НѸМЪ, АТѸНЧА КѸ АЦЪЛЪЦЕРѢ
 ѠЩІЙ ТРЕБѸЕ СЪ Н СЪ ПЪЕ ВРЕ ѸН НѸМЕ ПЕКѸМ ДЕ БА ФІ БОЛ,
 СѸПТѸ КАРЕ НѸМЕ СЪ СЪ ПОАТЪ СКРІЕ.

§. 16.

САТѸЛ, ТЖРѸЛ, СЛѸ ѠРЪШЕЛѸЛ АСѸШ КѸ ТОЦІ АЙ ЛОР
 НѸМЕРІ ДЕ КАСЪ СЪ СЪ СКОТЪСКЪ КА ШІ Ѡ ПЛАГЪ, ШІ СЪ СЪ
 НѸМЪСКЪ: МЕЙДАНѸЛ ЛОКѸЛѸИ АТРѸ КАРЕ ФІЕЩЕ КАРЕКАСЪ
 КѸ НѸМЪРѸЛ СЪС ДЕ КОНСКРІПЦІЕ, ШІ КѸ АСЕМНАРѢ МОШИНАШѸЛѸИ
 ДЕ АКѸМ БА АБѢ АСА ДЕЩЕБЕНТЪ ПЪСЪТѸРЪ, АСЪ ФЪРЪ АСЪ
 МЪСЪРА ФѸНАДѸ СЛѸ МОШІА. НЕМИЖЛОЧИТѸ ДѸПЪ КАСЪ ТРЕБѸЕ,
 СѸПТАЛТѸ ЛОКѸ ѠЩЕБЕНТѸ СЪ СЪ ПЪЕ ГРЪДИНА ДЕКАСЪ.

МЕЙДАНѸЛ ЛОКѸЛѸИ СЛѸ ЛОКѸЛ ѠЩЕИ СЪ БА ПѸНЕ
 МАЙ НАЙНТѢ ТѸТѸРОР АТАБЛА ДЕ МЪРТѸРИСІРЕ, ШІ ѸНДЕ САР
 АТАПЛА КА СЪ СЪ АДАШЕ МАЙ МѸЛТЕ ЛЕКѸИИЦІ, (ПОСЕСІЙ). АТРѸ
 ѠЩЕ, АТѸНЧА ТРЕБѸЕ ДЕ АТЖТЕШРИ СЪ СЪ ПОФТОРЪСКЪ ЛОКѸЛ
 КѸ АДАЩЕРѢ НѸМЕЛѸИ ЛЕКѸИИЦІЙ, (ПОСЕСІЙ) ДЕКЖТЕОРИ
 АТИИЦЕ ШІРѸЛ ПЕ ВРЕШ АЪКѸИИЦЪ ДЕАЧЪСТЕ НОАѠ. ІАРЪ ЛА
 ѠЩІИ КАРЕ СЪ АЛКЪТѸЕСКЪ ДИН КАСЕ АПРЪШКІАТЕ АКОЛО
 РЕМАЖНЕ МЕЙДАНѸЛ ЛОКѸЛѸИ ДЕ ЧОТѸ АФАРЪ ПРЕКѸМ ШІ ЛА ѠЩЕ-
 ШІЛЕ АПРЕДНАТЕ; КАСЕЛЕ ЧЪЛЕ ДЕПЪРТАТЕ ШІ ДОСИТЕ НѸ СЪ
 ПѸНѸ А МЕЙДАНѸЛ ЛОКѸЛѸИ СЛѸ ЛА ЛОКѸЛ ѠЩЕИЙ ЧЕЛ ДЕ ЛЪ-
 КАШ, ЧІ СЪ СКРІѸ АКОЛО ЛА ПЛАГА АЧѢА ѸНДЕ СЪ АФЛЪ.

СКОПОСѸЛ МЪСЪРЪРІЙ ПЪМЖНТѸЛѸИ СІТЕ А ХОТЪРЪ КѸП-
 РИИДЕРѢ ФЕЦІЙ ДЕ АСѸПРА А ѸНѸИ ДЪРАКѸ ДЕ ПЪМЖНТѸ ФЪРЪ
 А КЪШТА ЛА КИПѸЛ КѸМГЪ ХЪЗНѸАЩЕ, НИЧЕ ЛА ДОМНѸЛ ЧЕ
 АЛ ІТЪПЖНѢЩЕ. АЧАСТА ТРЕБѸЕ СЪ СЪ ФАКЪ ПРИИ ЖѸДЕЧИЙ ШІ
 ЖѸРАЦІЙ ЛОКѸРИЛОР.

(d 2)

§. 17.



§. 17.

16
АЧЕПЪТЪЛА МЪСЪРЪРЪИИ ДЕ ПЪМЖИТЪ ТРЕВЪЕ СЪ СЪ ФАКТЪ
ПЕ ВРЕДНЪ ПЪМЖИТЪ ДОМНИКЪ, КА ЖЪДЕЧИИ ШИ ЖЪРАЦИИ
ПЕЛЖИГЪ АБЪЦЪТЪРА КЪЕРИНИКЪ АТЪРЪ РЖИДАВАЛА ДЕ МЪСЪРАРЕ,
СЪ СЪ ПОАТЪ АБЪЦА ШИ А ИАВЪ КЪ АЪКЪРА. ШИ СЪ КАПЕТЕ Ш
ЛЕСИРЕ, КА ДЪПАЧЪКА МАИ ПЕ ОУШОР СЪ ПОАТЪ ИСПРЪВИ МЪСЪ-
РАРЪ ФЪНДЪРАНОР ШЕЦИИ.

§. 18.

ЖЪДЕЛЕ ШИ ЖЪРАЦИИ ФИИИДА ГРИЖИЦИИ КЪ ТРЕВЪИИЧОАБЕЛЕ
ОУНЪЛАТЕ ДЕ МЪСЪРАРЕ, ШИ МАИ НАИИТЕ ГЪТИИЦИИ ПРИИ ПЕДЕПЕИРЕ;
БОР МЪСЪРАРА АЪИГЪЛА ШИ ААТЪЛА А ФИЕЦЕ КЪРЪИ ФЪНДЪ ДЪПЪ РЖИ-
ДАВАЛЪ, ПЕ КЪМ ЕЛЛЕ ЗАКЪ, ФЪРЪ ДЕ АФАЧЕ ШЕЪЕНРЕ АКЪИИ СЖИТЪ,
ШИИ ДЕ СЖИТЪ ЦАРИИИ, ФЖИИЦЕ, ИМАШЪРЪ, ГРЪДИИИ, ПЪДАЪРИИ АЧЪКА,
ЧЕ ЕИ ПРИИ МЪСЪРАРЕ АЪ АФААТЪ, СЪ АСЕМНИЪЗЪ АТАБЕЛЛА ДЕ
МЪРТЪРИИИРЕ ДЪПЪ АЪИЦИМЕ ШИ АЪЦИМЕ СПРЕ ПАТЪРЪ РЪВРИЧЕ,
ИАРЪ СЪММАРИЮА ФЪЛЧИЛОР А ФИИЦЕ КЪРЪИ ФЪНДЪ СЪ БА АСЕМНИА
ДЕ ШЕЪЕИ АТРЕЧЪЛЕ СПРЕ АЧАСТА ГЪТИТЕ КОЛОАИЕ АЛЕ ФОРМА-
ЛАРИЮАИИ ДЕ МЪРТЪРИИИРЕ.

§. 19.

ЪИДЕ ФИГЪРИЛЕ ПЪМЖИТЪЛАИИ ЧЕ СЪ ИА ЛА МЪСЪ-
РАТЪ СЪ ЛОВЕИКЪ ДЕ СЖИТЪ АТОКМА АСЕМНАТЕ, АКОЛО
СЪ СЪ АМЪЛАЦАКЪ ААТЪЛА КЪ АЪИГЪЛА, ШИ ДИИТРАЧАСТА СЪ СЪ
ХОТЪРАКЪ НЪМЪРЪЛА СЪЖИЦИИИЛОР АПЪТРАЦИИ, ШИ ДИИ НЪМЕ-
РЪЛА СЪЖИЦИИИЛОР СЪ СЪ ХОТЪРАКЪ ФЪЛЧИЛЕ, ИАРЪ ЫИДЕ СЪ ЛО-
ВЕИКЪ ДЕ ВИИИ ФИГЪРИИ НЕАРЕМЕНЕ ШИ НЕШАБЛЕ КЪ МЪЛАТЕ КО-
ТЪРИИ ШИ ОУИГИРИИ, СПРЕАКЪРЪРА АСЕМНАРЕ НЪ АЖЪИЦЕ АБЪ-
ЦЪТЪРА ДАТЪ ЖЪДЕЛАИИ ШИ ЖЪРАЦИЛОР, АТЪИЧЕ АДАТЪ СЪ СЪ
ФАКТЪ АРЪТАРЕ ЛА СЪПЪКОМИИЕ, КА АСА СЪ ТРИИИТЪ АКОЛО ЫИ
ИИИЦЕИИЕРЪ ПЕНТЪРЪ МЪСЪРАРЪ ШИ СЪКОТИИИЦА (АСЪМАРЪ)

§. 20.

ФИИИДА КЪ ШИ АСЪШ ДОМНИИ ТРЕВЪЕ СЪ СЪ СЪЖРЪАКЪ
АТРАЧАСТА, КА ТЪАТЪ ДЕЗПОТРИИИТА ГРЕДЪАТЕ СЪ СЪ АБАТЪ ДЕ
ЛА СЪПЪШИИ САЪ ЦЪРАИИ, ПЕНТЪРЪ АЧАСТА ТРЕВЪЕ ДЕРЕГЪТОРИИ ДОМ-
НИИИ ПЕ ВРЕМЪ МЪСЪРЪРИИ СЪ ПРИВЪЕКЪ А ОУРМЪ ШИ СЪ ВАДЪ;
ШАРЕ ФАКЪ ЕИ ТЪАТЕ ВИНЕ ШИ ПЕКЪМ СЪ КАДЕ, ЧЕЛОР НЕ АБЪ-
ЦАЦИИ СЪ ЛЕ АРЪТЕ, АКЪ СЪИИ ФАКТЪ СЪ МЪСЪРАТЪ ДЕАДОАИРЕ ПЕ
ЪИИЛА



УИДА, САД АЛТУА ДИН ФУНДУРИЛЕ МЪСЪРАТЕ, КА ПРИН АЧАСТА
МАЙ БИНЕ СЪ СЪ ПОЛТЪ АРЪТА АКСРАЦІА МЪСЪРЪРІЙ. 17

§. 21.

ОПРЕ АЧЕСТУ ИКОПОСУ ШИ ИСПРАВНИЧИЙ КЪ ДЕРЕГЕТОРИЙ ДОМ-
НЕЩИ, САД ЧЕЛ ДЕЛА СЪПРАКОМИСИЕ РЖНДУИТУА КОМИСАРИУ ВОС ЛУА
ПРАКТИЧАСКА А ВЪЦЪТУРЪ ДЕЛА СЪПТУКОМИСИЕ, ШИ МАЙ ВЪР-
ТОС ДЕЛА ИЦЕНИЕРУА КОМИТАТУАВЪИ ДУПЪ КИПУА СПРЕ АЧАСТА ФЪ-
КЪТЕЙ ШИ СЪПТУ НРЪ 4. ТИПЪРИТЕЙ ИНСТРУКЦИЙ: КЪМ ТРЕВЪЕНТУА 4.
СЪ СЪ АПУЧЕ МЪСЪРАРЪ ФУНДУРИЛОС, ШИ КЪМ ТРЕВЪЕ А АТЖМ-
ПИНА УПЪЧЕЛИЛОС ЧЕ СЪ ПОТУ АТЖМПАА ЛА АЧАСТЪ МЪСЪРАРЕ.

§. 22.

ФІИНАУ КЪ ШВИЧУИИЦА ШЕСЪЕНТЕЛОС ПЪРЦИ ДЕ ЦАРЪ,
ЛУ ПЪС МАЙ ЛА ТОТУ ФЪЛЮА ДЕ ФУНАУ САД МОШІЕ Ш АЛТЪ
МЪСЪРАРЕ, ШИ АЛТЪ НУМИРЕ. ПЕНТУ АЧАСТА СЪ ВА ДА СЛОКО-
ЗИИЕ ФІЕЩЕ КЪРЪИ МОШНАШУ ПЕНТУ МАЙ МАРЕ ОУШОРАРЪ
ЛУИ, КА СЪШ МЪРТЪРИСАКЪ ФУНДУРИЛЕ ДУПЪ НУМИРЪ ОБИЧ-
НУИТУА А ЦИИТУА АЧЕЛА, А КАРЕ СЛА СЪ АФЛА; ДРЕПТАЧАСТА
НУМЕЛЕ АЧЪЛЕ САД КИПУРИЛЕ МЪСЪРЪРІЙ ФАЛЧЕ, САД ПОГОИУ КВАР-
ТАЛА, ЛУ КРАШУ, МІЕРЦЕ, ХОЛАДЪ, ГЪЛАКЪТУ, ПЛУГУ ШИ КАДЕ-
ЧЕСТЕ, СЪ ВОС СКРИЕ ДУПЪ ШВИЧАЮА ФІЕЩЕ КЪРЪА ЛОКУ А РЪВ-
РИКА ЧЪ СПРЕ АЧЪА ФЪКЪТУ СЪПТУ НРЪ 3. А ФОРМУЛАРИУА ДЕ
МЪРТЪРИСИРЕ, ШИ АДАТУ АЖИГЪ АЧАСТА СЪ СЪ ПЪЕ НУМЕРУА
КЪТУ КЪПРИНДЕ АЧЕСТУ ФУНАУ ДИИТРЕ АЧЪЕСТЕ ФЪЛЮРИ ДЕ МЪ-
СЪРИ, КЪПРИНДЕРЪ ФЕЦИЙ ДЕ ПЕДЪСЪПРА А ПЕМАЖИТУАВЪИ, КАРЪ
СЪ ВА АФА ПРИН МЪСЪРАРЕ, ТРЕВЪЕ СЪ СЪ АПАРТУ А ФЪЛЧИ САД
ПОГОАИЕ, СПРЕ ТОАТУ ФАЛЧЪ ЛУЖНАУ 1600 ДЕ СЪЖИЦИИ ПЪТУРАЦИЙ.

А ПЪРЦИИТУРА АИ.

§. 23.

СЪВЪРШИНАУ СЪ МЪСЪРАРЪ ФІЕЩЕ КЪРЪА ФУНАУ, ТРЕВЪЕ
А ТРЕЧЕ ЛА АСЕМНАРЪ, ШИ ХОТЪРЪРЪ РОДИРИЙ. А СЪ АЧАСТА ТРЕ-
ВЪЕ ПЕ АЧЪАШ ВРЕМЕ ШИ КЪ АЧЪАШ РЖНДУАЛЪ СЪ СЪ ФАКЪ,
ПРЕКЪМ АСА САД ПОРЪИЧИТУ ШИ САД РЖНДУИТУА ЛА СКРИЕРЪ ШИ
МАЙ ВЪРТОС ЛА МЪСЪРАРЪ ФУНДУРИЛОС. ДІЧИ ЛА МЪРТЪРИ-
СИРЪ,
(е)

А ФАОРЪ
ШИ ХО-
ТЪОАРЪ
РОДИРИЙ.



и́рѣ, ши хотържѣ родирій трѣвѣ съ фіе де флѣцъ лѣлѣш
періwane, каре ла мѣсѣраре сѣл ѡфлѣтѣ ѡпревнѣ.

§. 24.

Мъртѣриси́рѣ, ши хотържѣ родирій ѡсѣй съ ва флѣче
дѣпѣ ѡурмѣтѡареле прѣбиле де телѣю (принципирій)

1) тѡтѣ стѣпжнѣл де фѣндѣрї (пропріетарїол) сѣл мо-
шинѣшѣл трѣвѣ сѣл ѡсѣш съ мъртѣриси́скѣ родирѣ, ши венї
тѣл фѣндѣрїлор сѣле

2) ѡчѣстѣ мъртѣриси́ре трѣвѣ съ съ пѣнѣ де кѣтрѣ мо-
шинѣшѣл дѣспре тѡтѣ фѣлїол де пѣмжнѣтѣ роднѣтѡрїю, ѣрѣ
родирѣ съ ва рѣдѣче спре чѣле пѣтрѣ мѣй де фрѣнте фѣлкрї
де фѣндѣрї, прекум: цѣрїнї, фжнѣце, вїй ши пѣдѣрї,
каре съ ѡфлѣ ѡ таке́лла чѣ де мъртѣриси́ре че ѡурмѣзѣ мѣй
ѡжѡїсѣ свптѣ нѣрѣл 3.

§. 25.

Фѣлїорїле де фѣндѣрї роднѣтѡаре сжнтѣ мѣй вжртѡїсѣ
лѣчѣте.

- а) цѣрїнї
- б) цѣлїне сѣл пѣмжнѣтѣрї, каре ѡкжте мѣй мѣлцї ѡнї
нѣмѣй одѣте съ ѡрѣ, ши съ сѣмѣнѣ
- в) пѣскѣрїї сѣл тѣѣрї де пѣшї
- г) фжнѣце
- д) грѣдїнї
- е) ѣмѣшѣрї, ши мѣнцї.
- ж) пѣдѣре де тѣфе. (тѣфѣрїю)
- з) вїй
- з) пѣдѣрї.

Бѣїле де ѡдрѣ, ѡрцїнтѣ, фїеррѣ, кѣрѣвѣнѣрїе, ши кѣ-
де лѣчѣте. Фїертѣрїле де сѣре, ши топїрїле де пѣтрѣ, кѣ
нїше сжнѣре рѣмѣрї ѡле сжргѣнцїї (нндѣстрїї) ѡменїшї,
нѣ трѣвѣ съ съ ѡсемѣзе алмїнтрїлѣ ѡ таке́лла де скрїерѣ,
мѣсѣрѣрѣ, ши мъртѣриси́рѣ родирїї, фѣрѣ нѣмѣй дѣпѣ
сѣпрѣфѣцѣл лор, ѡдекѣ ѡтїндѣрѣ, лѣцїмѣ, ши лѣрцїмѣ
фїцїї де лѣсѣпра ѡлор.



Отъжчеле сѧ стѣнїи де пѧтрѣ, мѧнцїи чѣи плѣши,
 вѧхнеле (срѣциле) кѧре нїче ѧтрѣи кїпѣ нѣ съ пѧтѣ хѣзнѣи
 спре пѣшѣнѣри, сѧ спре ѧлтѣ фолѧс ѧкономичѣскѣ: дрѣ
 мѣрїле, рѣпеле, сѣрпѣтѣрїле, ши де ѧчѣстѣ фѣлю де де-
 рѧвѣри де пѣмѣнтѣ, кѧре тѧкма нїмїка нѣ родѣскѣ, трѣбѣ
 съ рѣмѣѣ ѧфѧрѣ дїи мѣртѣрїсїре. Тѧтѣш трѣбѣ ѣлле дѣпѣ
 кѣм стѧс ѧ рѣндѣл топографичѣскѣ съ съ нѣмѣскѣ ла
 ѧсемнѧрѣ мошїилор родитѧре кѣ ѡ пѣцїнѣ помѣнїре, кѣм-
 кѣ: кѧ нїще пѣмѣнтѣрїи неродитѧре нѣ сѧ мѣсѣратѣ, ши
 де спре ѣлле нїче ѡ мѣртѣрїсїре нѣ сѧ фѣкѣтѣ.

§. 26.

Мѣртѣрїсїрѣ цѧрїнїлор трѣбѣ съ съ фѧкѣ дѣпѣ родї-
 рѣ съмѣнѣтѣрїи, спре ѧчѣстѣ хотѣрѣре трѣбѣ съ съ ѧѣ нѣ-
 май чѣле пѧтрѣ мѧнї де фрѣнте фѣлюри; грѣвл, съ кѧра,
 ѡрѣвл, ши ѡвѣсѣл, тѧтѣ стѣпѣндѣ де фѣндѣрїи трѣбѣ
 дїи ѧчѣсте пѧтрѣ мѧнї де фрѣнте фѣлюри де грѣвнѣцѣ, ѧчѣле съ
 мѣртѣрїсїскѣ, кѣ кѧре де ѡѣще съ ѧсамѣнѣ фѣндѣрїле ѧнї,
 ши кѣ ѧдеврѧт ла ѧсъмѣнѣтѣрѣ де ѧрнѣ ши де вѧрѣ.

ѧрѣ ѧѣ хотѣрѣре ѧродїрїи съ фѧче пекѣм ѡурмѣзѣ:

Прѧпрїетѧрїул (мошнѧшѣл) сева ѧтрѣкѧ, кѣтѣ сѧмѣнѣ
 ѣла пе холделе сѧле? ши кѣтѣ грѣвнѣцѣ сѣчерѣ ѣл дѣнтрѣ съ
 мѣнѣтѣрѣ чѣ де ѧрнѣ ши чѣ де вѧрѣ ѧтрѣи ѧнѣ де мїжлок
 родитѧрїю? дїи кѧре ѧчѣста тѧлтѣ сѣмма сѣчерїшѣлѣнї съ ѧрѧтѣ.
 Пѣнтрѣ пїлла: холда ѣсте ла съмѣнѧтѣ де 8. мїерце, ши
 мошїѧшѣл мѣртѣрїсїѣще кѣмкѣ ѣл сѣчерѣ 6. мїерце грѣвнѣцѣ
 де сѣкѧрѣ, ши 8. де ѡрѣвл. Дѣчї съ ѧсамнѣ ѧтабѣлла де мѣр-
 тѣрїсїре сѣптѣ рѣврїка сѣкѧрѣ сѣмма мѣртѣрїсїтѣ кѣ 48,
 ѧрѣ сѣптѣ рѣврїка ѡрѣвл сѣмма спѣсѣ 64. ши ѧшѧ мѧнї нѧнїте.

Тѧтѣш кѣндѣ ѣндѣ сѧ ѧлтѣл дїнтрѣ мошнѧшїи, нар
 съмѣна нїче ѣн фѣлю де грѣвнѣцѣ дѣнтрѣ ѧчѣсте пѧтрѣ мѧнї
 нѧнїте нѣмїте, чї ѧр съмѣнѧ ѧлтѣ фѣлю де рѧдѣрїи; ѧтѣнѣл
 ѧчѣстѣ депе ѡурмѣ фѣлю стрѣннѣ де грѣвнѣцѣ нѣ трѣбѣ съ
 съ мѣртѣрїсїскѣ, чї фѣндѣл ѧчѣла пе кѧре ѧчѣстѣ фѣлю де
 грѣвнѣцѣ сѧ съмѣнѧтѣ трѣбѣ съ съ ѧлтѣрѣзе кѣ ѣн ѧлтѣ
 пѣмѣнтѣ де ѡ ѧѣменѣ родїре, ши дѣпѣ хотѣрѣрѣ фѣкѣтѣ



де аколо трѣвѣ съ съ пѣе сѣмма родирїи ѿтре чѣле пѣтрѣ
Фѣлюри де грѣвнцѣ де фрѣнте. Формѣларюл ѿпреднѣ ле-
гѣтѣ нрѣ. 3. ши тѣлмѣчирѣ ачѣлѣш дѣ ѿ мѣи пелѣргѣ ѿвѣ-
цѣтѣрѣ спре ачѣста.

§. 27.

Мѣртѣрисиѣре деспре Фѣндѣриле ѿрѣндѣте ѿшиждѣрѣ съ
Фѣле дѣпѣ родирѣ лор, Фѣрѣ ѿ кѣѣтѣ ла сѣмма ѿрѣндеи
ѿтрѣ ѿрѣнда времѣлникѣ сѣѣ ла ачѣла че доарѣ пропрїетѣрюл
добѣндѣще дела ѿрѣндѣшѣ, сѣѣ, ши ла ѿтѣмплѣрѣ кѣнда
съ Фїе ѿрѣнда лѣмошѣнїи, Фѣрѣ де ѿ съ пѣтѣ траѣе де аколо
сѣмма кѣрѣ трѣвѣе съ съ плѣтѣкѣ чѣлѣи че ѿре домнїа дирѣп-
тѣ (dominium directum)

§. 28.

Домнїи лѣкѣрнлор, прѣвѣцїи, ши тѣцїи мошинѣшїи,
кѣрїи венїтѣриле (прѣвенѣтѣриле) сѣле сѣѣ ѿвнчнѣитѣ ѿле скрїе кѣ
рѣндѣмѣлѣ ѿ кѣрѣциле де сокѣтѣ, трѣвѣе съш ѿрѣте родирѣ
рѣ де грѣвнцѣ, кѣтраѣерѣ сѣѣ ѣтѣрѣктѣла сѣммїи де нолѣ ѿнїи,
ѿдекѣ дела ѿнѣл 1777 пѣнѣла 1785. ши кѣ адеѣвѣрѣтѣ деспре тѣ-
тѣ пѣмѣнтѣла домнїекѣ де ѿсѣбїи, де ѣнде лѣне де сїне съѣла бе-
дѣ сѣмма де пѣсте 3. ѿнїи де бѣрѣ, ши депѣсте 3. ѿнїи де тѣолмнѣ
(сѣѣ ѿрнѣ) денѣтрѣ кѣре ѿтрїлѣ пѣрте ка родирѣ депѣсте ѿнѣ
ѿ Фїеѣе кѣрѣшїи Фѣлю ла Фѣндѣриле ѣпѣшнлор съ скрїе ѿ
кѣѣѣтѣ ѿ 7^{тѣ} рѣѣрїкѣ ѿ Формѣларюлѣи де мѣртѣрисиѣре нрѣ 3.

Гѣрѣ кѣнда Фѣндѣриле домнїѣшїи, ксеричѣшїи, ши ѿлте
ле де ачѣстѣ Фѣлю ненѣтѣтѣ пѣсте тѣцїи нолѣ ѿнїи сѣѣ ѿ сѣме-
нѣтѣ, ѿтѣнѣа тѣтѣ де ѣна трѣвѣе съ съ скрїе родирѣ че съ
вїне пе ѣун ѿнѣ, дѣпѣ Фѣлюл сѣѣ ѿтрѣ сѣмѣнѣтѣрѣ де при-
мѣѣарѣ, ши де тѣолмнѣ ѿ мѣи наннѣтѣ нѣмнѣта рѣѣрїкѣ,
ачѣстѣ сокѣтѣрїи, прѣкѣм мѣи ѿ жѣсѣ ѣурмѣѣзѣ сѣѣжѣекѣ ден-
прѣднѣ ѿ локѣ де мнѣжлѣчїре де алѣтѣрѣтѣ ла жѣдекарѣ,
ши чѣрѣетѣрѣ мѣртѣрисиѣрилор, кѣре сѣѣ Фѣкѣтѣ де кѣтрѣ цѣ-
рѣнїи ѣпѣшїи.

§. 29.

Гѣрѣ кѣнда ѣнѣла сѣѣ ѿлѣ мошинѣшѣ прин лѣневїре, сѣѣ
доарѣ ѿлѣтѣ прїчинѣ съ нѣш Фїе лѣкѣрѣтѣ пѣмѣнтѣла кѣм съ
кѣде,



каде, ши дѹпъ оурмаде нице родирѣ де мижлок потривитѣ
 Фирій, ши квалитѣцїй лѹи съ нѹиъ поатѣ мѣртѹриѣ, атѹн-
 ча нѹ трѣвде съ съ лѣстѹаѣзе ѡвѣирѣ, ши дерегѣторюл
 домнѣкѹ кѹ ачаѣтѣ пѹциникѣ мѣртѹриѣлаѣ; чи родирѣ ѹнор
 пѣрѣиѣте ши лениѣте фѹндѹри ка ачѣѣте ѡ ва лѣемна потри-
 витѣ алтора фѹндѹри, каре ѣнтѣ деачѣаш Фире ши квали-
 тѣте.

§. 30.

Фїинд кѣ кѹвѣнтѹл цѣлинѣ (Erische, Erischfeld, Rott-
 äcker) нѹ ѣѣте петѹтинденѣ кѹнокѹтѹ, пентрѹ ачаѣта съ
 поменѣше, кѹмкѣ ѣпт ачѣѣтѹ нѹме съ лѣцѣлегѹ ачѣле пѣ-
 мѣнтѹри, каре нѹ съ ѣамѣнѣ дѣн рѣндѹл ка чѣле лалѣе
 ѡвнчнѹиѣте хѹлде, чи нѹмай лѣтѹтѹ ал трѣнлѣ ѣѹ а пѣтрѹлѣ
 лнѹ ѡдѣтѣ, лѣкѣ ши мѣн арѣреѹри, ѣрѣ лѣтрѹ алѣтеле мѣн
 вѣртѹиѹ съ хѣзнѣѣкѹ пѣнтрѹ пѣшѹне лѣ локѹ де ѣмѣшѹ.
 лѣѣреѹри ачаѣта бине де фѹндѹл съ хѣзнѣѣше лѣ локѹ де
 цѣлинѣ, мѣн вѣртѹиѹ динѣро рѣ ѡвнчнѹиѣнѣцѣ, ѣѹ динѣро пѣ-
 те мѣѣрѣ мѹлциме де фѹндѹри а ѹнѹиѣ мошинѣшѹ, де
 кѣтѹ дин фирѣкѣ неродирѣ пѣмѣнтѹлѹиѣ.

Пѣнтрѹ ачаѣта нѹ трѣвде съ съ лѣгѣдѹѣкѣ домнїй локѹ-
 лѹи, ши ѡвѣириле, лѣш мѣртѹриѣ фѹндѹриле сѣле ка ниѣе
 цѣлине, каре съ поѣтѹ хѣзнѣиѣ ка хѹлде, ши ка фѣнаѣе.
 дѣчи лѣ ачѣѣт фѣлѹ де пѣмѣнтѹри трѣвде тоѣтѹ де ѹна съ съ
 алѣгѣ ши съ съ хотѣрѣѣкѣ мѣн наинѣте, ѡаре ѹн пѣмѣнтѣ
 ка ачѣла ка цѣлинѣ мѣртѹриѣитѹ лѣтрадѣвѣрѣ пѣнтрѹ рѣимѣѣ
 ѣ ѣѣте де л съ пѹне лѣ клѣѣдл цѣлиннлор, ѣѹ лѣ клѣѣдл чѣлор
 де ѡвѣе родитѹаре хѹлде, ши фѣнаѣе, ши де нѹ съ лѣфлѣ
 фѹндѹл лѣн де цѣлинѣ, атѹнѣе трѣвде съ съ сокотѣѣкѣ
 ка ши ѹн пѣмѣнтѣ родитѹорѹ (деарѣтѹ) ши трѣвде съ съ ѣкрѣѣ
 лѣѣѣ родирѣ лѹи де гѣѣднѣцѣ потривитѣ рѣндѣѣлїи, (ѣѹ пѣкѹм
 порѣнѣѣше рѣндѣѣлл.)

§. 31.

Гѣрѣ лѣдѣвѣрѣѣтеле цѣлини трѣвде съ съ лѣемнѣзе лѣтра-
 лор рѣвѣриѣе дѹпѣ родирѣ лор, кѣѹтѣндл кѹм ѣлѣе съ хѣзнѣѣ-
 (f) кѣѣ:



22
 скъ: ꙗко трѣбѣ кїарѣ ши дезволенѣ ꙗ ꙗко мнѣ ла ꙗ дола
 рѣберїкѣ де мѣртѣрїїре, ꙗ кѣцї ꙗнї съ ꙗко мѣнѣ цѣли-
 ниле ꙗчѣте.

§. 32.

Тѣриле де пѣшї трѣбѣ съ съ алѣтѣрѣзе дѣпѣ ѣдрѣ-
 фѣца лор кѣ родїрѣ фѣндѣрилор де ꙗрѣтѣ, фїїнд кѣ чѣле мѣи
 мѣлте ꙗр пѣтѣ стѣрпї сѣс скѣрѣ, ши ꙗр пѣтѣ лпѣи ꙗко-
 мѣнѣ, ши пекѣрѣ ꙗ тѣрї трѣбѣ съ съ сокотѣкѣ ка ѣн
 лѣкрѣ де ѣн дѣтрїе, ши спре ѡ пѣрте мѣи мѣлѣорѣ кїелѣѣлї
 ѣдрѣ; пѣнтрѣ ꙗчѣста тѣриле де пѣшї, ꙗкѣтѣ прївѣще ро-
 дїрѣ съ бор ꙗко мнѣ чѣлор мѣи де ꙗпроꙗпе ши де потрївѣ фѣн-
 дѣрї, ꙗко тѣтѣш ла рѣберїка ꙗдола де мѣртѣрїїре трѣбѣ
 кїар съ съ ꙗко мнѣзе ка нїще тѣрї.

§. 33.

Родїрѣ фѣнацѣлор трѣбѣ съ съ мѣртѣрїїкѣ дѣпѣ
 нѣмѣрѣл карѣлор де фѣнѣ, ши де ѡтѣвѣ че дѣ фѣнацѣл,
 ши ꙗпои дѣпѣ мѣѣра де мїжлок съ съ ꙗко мнѣзе ꙗрѣндѣ
 рѣберїка табѣлїї де мѣртѣрїїре.

§. 34.

Мѣкар че фѣлїѣ де гредїне съ фїе, бор фї сокотїте
 ка нїще фѣнаце; родїрѣ лор фѣрѣ ꙗ кѣѣтѣ ла лѣгѣмї, сѣс
 пѣлме, карѣ ꙗколо съ ꙗко дѣкѣ, съ бор сокотї дѣпѣ родїрѣ
 фѣнацѣлор де фѣрѣте. Нѣмай ꙗчѣле грѣдїнї лѣжндѣсѣ
 ꙗфѣрѣ, карѣ съ ꙗфлѣ ꙗчї ши колѣ пин сѣтѣ фѣлѣте кѣ рѣѣ
 пѣмѣнтѣ, карѣ дѣпѣ мѣѣра ꙗкѣтѣрїї пѣмѣтѣлѣн лор
 ꙗко мѣнѣндѣсѣ кѣ родїрѣ фѣнацѣлор чѣлор мѣи сѣлѣе, съ бор
 пѣтѣ дѣпѣчѣле ꙗко мнѣ. ꙗрѣ ꙗ табѣлла де мѣртѣрїїре
 трѣбѣ съ съ пѣе ꙗчѣстѣ нѣме: грѣдїнѣ ꙗ рѣберїка скрїерїї
 фѣндѣрилор.

§. 35.

Фїїнд кѣ ѣнѣ лѣкрѣ ꙗр фї ка ѣмѣшѣрилѣ съ съ
 ꙗпѣртѣ ши съ съ ꙗре, пѣнтрѣ ꙗчѣста нѣ потѣ амїнтрѣлѣ съ
 съ сокотѣкѣ фѣрѣ нѣмай ка нїще фѣнаце (рѣтѣрї) тѣтѣш
 трѣбѣ ꙗлѣ съ съ алѣтѣрѣзе кѣ ѡлѣрта чѣ мѣи де жѣсѣ
 де фѣнаце, ши дѣпѣчѣста съ съ ꙗко мнѣ ла рѣберїкѣ; ѣмѣшѣ-
 рилѣ карѣ амїнтрїлѣ нїче ꙗтрѣн кїпѣ нѣ съ потѣ хѣзнѣи
 фѣрѣ



Фъръ нѹмай пѣнтрѹ пѣшѹнѣрѣи, ши сѣнтѹ фолрте рѣде,
пѹтѹ съ съ лѣамне ла рѣверѣка фѣнацелор кѹ май слакъ крѣ-
щерѣ лор, ши дѹпѣ дрѣптѣ жѹдеката сѹпткомнѣей. Иѣрѣ
причина ачѣщѣй мѣщѣй родѣрѣи съба лѣемна лѣтрадоа рѣверѣкѣ де
конскрипцѣа фѹндѹрилор,

Родѣрѣ мѹнцилор чѣ де фѣнѹ сѣѹ де ѡтабѣ, кѣре акѹ-
ло съ полте кой, сѣѹ де сѣнтѹ арѣндаѣте, плата арѣнѣзѣй
лѹжнѹсѣ лѣ кѣпѹ де родѣре, лѣтрачѣст фѣлѹ съ съ скрѣе лѣ
рѣверѣка де фѣнацѣ, лѣ съ тѹтѹш перѣстѣсѹл (циркѹмѣтанцѣа)
съ съ лѣамне лѣ рѣверѣка фѹндѹрилор. лѣ п. Кѣнд ѹн мѹн-
те съ фѣе дѣтѹ лѣ арѣндѣ пе ѡнѹ кѹ 200 фл. ши кѣнтѣрѹл,
сѣѹ мажа де фѣнѹ съ фѣе ѡколо кѹ 20 де бѣр. лѣтѹнчѣ лѣ рѣверѣка
фѣнацелор съ съ пѣе 600 де кѣнтѣре де фѣнѹ. Иѣрѣ
кѣндѹ нищѣ мѹнцика ачѣщѣ, нищѣ кѹ тѹтѹл нѹ сѣнтѹ арѣндаѣнѣ,
нищѣ нѹ съ хѣзѣнѣекѹ прин пѣшѹнарѣ бѣтелор, ши прин плата
де ѡколо вѣнтѹаре; лѣтѹнча съ съ алѣтѹрѣзе кѹ мѹнциѣ чѣй
май дѣпроапе, ши родѣрѣ кѹ потрѣвѣре съ съ лѣемнѣзе.

Тѹфареле, ши спѣнѣтѹл, кѣре кѹ нищѣ ѹн фѣлѹ де пѣ-
дѹре нѹ съ полте сокотѣ, лѣкѣтѹ нѹ съ пѹтѹ префѣче лѣ лѣзѹрѣ,
съ сокотѣекѹ ка ѣмѣшѹрѣи, ши дѹпѣ ачѣде съ съ лѣемнѣзѣ ро-
дѣрѣ лор.

§. 36.

Ла грѹпѣ де ѹнде съ сѣапѣ нѣсѣпѹ ши пѣмѣнтѹ, лѣкѣ-
тѹ нѹ съ пѹтѹ префѣче спре пѣмѣнтѹрѣи родѣтѹаре, трѣ-
бѹе съ съ хотѣрѣакѣ тѹкма ѡшѣ родѣрѣ, ка ши ла ѣмѣшѹрѣи.

§. 37.

Родѣрѣ вѣйлор съ ба мѣртѹрѣнѣ тѹт ѡшѣ де кѣтрѣ Мо-
шинѣшѹл лѣсѹш, ка ши чѣлѣлѣлѣте фѹндѹрѣи. лѣ съ фѣйнд
кѣ ла нищѣ ѹн фѣлѹ де пѣмѣнтѹ родѣтѹорѹ нѹ съ оѹсѣбѣщѣе
ѡшѣ родѣрѣ ѹнѹ ѡнѹ де ла ѡтѹл, кала вѣй, пѣнтрѹ ачѣста фо-
лрте трѣбѹе съ сѣе сама домнѣй локѹлѹй, ка съ нѹ прилѣс-
кѣ фѣе щѣ че прѣмѣнѣкѣ мѣртѹрѣнѣре.

Иѣрѣ скрѣерѣ афлѣтѣй родѣрѣи лѣ табѣлла де мѣртѹрѣнѣре
ла ѡрѣндѹитѣ рѣверѣкѣ, съ фѣче дѹпѣ сокотѹл фѣерѣйлор дѣн
май мѹлѣнѣ ѡнѣ, кѣт съ вѣнеѣдѣкѣ пе ѹн ѡнѹ.

(f 2)

§. 38.



Пъдъриле трѣбѣ съ съ прецѣжикъ дела ꙗвѣш лошинаш-
шѣла дѣпъ правилале рѣндѣлїи де пѣдѣре; ка динтрачѣстѣ
прецѣире (стемаре) съ съ поатѣ хотѣрѣ дренѣла венитѣ де
отѣнѣинѣ алѣмнѣлѣнѣ вѣртоѣ, ши моале.

Дѣчїи кѣ прилѣжѣла ачѣщїи прецѣирїи, нѣ трѣбѣ съ съ привѣскѣ
нѣмай ла дѣшѣбїте фѣлїорїи, ши ѡсѣбїтѣ ѡюл лѣмнелор, чи
ши ла прецѣла лор кѣре поате съ фїе, прекѣм ши маїи вѣртоѣ
ла ꙗпрецѣрѣла (периферїа) пѣсѣтѣра (сїтѣѣла) ши ꙗ
тѣмплѣрїале врѣмїи. Трѣбѣ ꙗ кѣѣтѣ съмѣирѣ лѣмнелор ꙗ
сїне лѣатѣ, ꙗѣ вѣндѣте де ноаш ꙗнї ꙗкоаче, ꙗкѣ ꙗ лѣрѣтѣ
ши ꙗтѣмплѣрїале ꙗфѣрѣ де рѣндѣ (ѣѣтраѡрдїнарѣ) ка фѣ-
кѣтеле лѣѣпра ачѣщїа прецѣирїи съ съ поатѣ ꙗпреѣна ла ѡлал-
тѣ.

ꙗнѣ тѣтѣш пѣсте тѣтѣ грѣнѣдѣ трѣбѣ ꙗ грїжїи, фїїндѣ
лшѣ де трѣѣнїцѣ крѣцѣрѣ лѣмнелор; ка нѣ кѣмѣла прецѣирѣ
пѣдѣрилор (маїи вѣртоѣ ла пѣдѣрїи локѣте ꙗ шѣсѣ) съ стѣѣ
ꙗтро потрївїре ка лѣѣм, кѣтѣ кѣрѣщїрѣ, ꙗѣ тѣршїрѣ ѣн
ши прѣфѣлѣрѣ ꙗ лѣѣѣрїи, съ нѣ лѣѣкѣ стѣпѣнѣлѣнѣ нїче ѡдї
нїѡлѣрѣ врѣднѣ фолѣсѣ.

Пѣдѣрилѣ ачѣле маїи пе ѡѣрмѣ, кѣре съ ꙗфѣлѣ ꙗтрѣѡ-
локѣре ка лѣѣм, кѣтѣ мошинашѣла динтрѣнѣеле нїчїи прїи бїн-
дерѣ де лѣмнѣ, нїче прїи ꙗлтѣ хѣѣнѣирѣ, нѣпоатѣ съ ꙗнѣѣ
врѣднѣ фолѣсѣ; трѣбѣ съ съ сокотѣкѣ ка ши нїщѣ тѣфѣлїорїи,
ши нїмѣшѣрїи, ꙗрѣ проѡентѣла хотѣрѣтѣ ка дела ачѣле трѣ-
бѣ съ съ ꙗнѣмнѣѣзе ла рѣѣрїка пѣдѣрилор.

§. 39.

ꙗтрачѣста кїпѣ нїспрѣѡнѣдѣрѣ мѣѣѣрѣрѣ, ши мѣрѣтѣрї-
ирѣ сїнѣѣрѣлѣтелор домнѣщїи ши ѡѣщѣнѣщїи фѣндѣрїи, дѣрегѣ-
тѣорїа домнѣкѣ прїи лѣлѣѣѣрѣ пѣнѣрїлор дин рѣѣрїкѣ, ѡ
ꙗкїѣм тѣѣѣлла чѣ де мѣрѣтѣрїїрѣ;

ꙗѣле пѣтрѣ фѣлїорїи де грѣѣнѣцѣ трѣбѣ съ съ лѣѣѣкѣ ла
ѡ сѣммѣ, ши дѣколѣ съ съ сокотѣкѣ проѡентѣла ѣнѣнѣ
ꙗнѣ ши жѣмѣтѣтѣ, дин кѣре ꙗпѣи прїи рѣнѣѣрїїрѣ (дн-
ѡнѣзїе) съ ѡ ꙗнѣ кѣтѣла ꙗѣ сѣмма де мѣнѣщїи, чѣ дѣ ѡ

мїр-



мірце, ши њн погонѸ, прекѸм съ полте бедѣ маїи дезвол-
битѸ днн пилделе адрѣе ла формуларію нр. 3.

§. 40.

МъртѸрисириле аша съвжршіте съ вор њскъли прин дрегъ-
торїи сѧ прин комисаріул ржндѸитѸ дела съпракомїїе, прин
жѸделе кѸ жѸраціи, атѣа (контролеріе) черчетаре ва фачево
тоѸтѸ де њна дегрегъторіул домнекѸ, каре аре амжнѸ тревѸ-
инчѸачеле спре ачїста мнжлочїрїи, прекѸм сжнтѸ регїстрѸриле
де аелѸтїре, сокотѣиле жїтнїцилор (гржнारेлор) ш. а. де
спре толате фундѸриле мѸерѣїи каре сжнт ахотарѸл ѡбщїи,
сѧ апроапе де ачїста. ПентрѸ ачїста дѸмнїи локѸрилор, алор
дирегъторїи, ши ржндѸитѸл комисаріу тревѸе съ черчетѣзе
ачїсте мъртѸрисирїи, ши деле афлѸ дрептѸ мъртѸрисїте,
атѸнча сѣле њскѸлѣкѸ, їар де ле гѸсекѸ не дрѣпте, атѸн-
ча фѸкжндѸ њн сокѸтѸ потрївнторіу сѣле адрептѣзе.

§. 41.

Даторїа дрегъторїлор, ши адѸмнїлор локѸлѸи сѧ а
демѸлатеѸри нѸмїтѸлѸи комисаріу ва фї а скрїе дѸпѸ ржндѸѧ-
ла формуларіулѸи а табѣлла де мъртѸрисїре прецѸл держндѸ
а фжнѸлѸи ѡтавей, бїнѸлѸи ши алемнелор. ш. а. а
кѸрора хотѸржре днн сокѸтѸл де нолѸ ани тревѸе а съ фл-
че, ши прин сѸтрактѸрїи асѸ доведїи.

§. 42.

МъртѸрисириле атрачїста кїпѸ адрептѸцїте, ши ка
нїще адеврѸрате афлате фїннд елле њскѸлїте де домнѸл локѸ-
лѸи, де њсправнїкѸл лѸи сѧ де маїи сѸ поменїтѸл комисарїу,
съ вор пѸне сѸптѸ кѸнѸ пѧзѸ ла жѸделе ѡбщїи спре бедѸрѸ
(њнїпекціа) ши щїнца фїеце кѸрѸи: їарѸ дїнтрачїсте съ
съ вор фаче декѸтрѸ дегрегъторіул домнекѸ сѸ ммларіурїи
днн фїеце каре мъртѸрисїре ѡбщѣнѣкѸ, дѸпѸ кїпѸл фор-
мларіулѸи сѸптѸ нрѸ. 5. каре съ вор цїнѣ пѸнѸ кжнд ва нрѸа 5.
вєнї сѸптѸкомїїа ла домнїе (домнїѸм)

Словозіа ачїста пѸблїкѸ де а бедѣ ши а кѸѸтѧ
атрачїсте мъртѸрисирїи, ши њвїтоарѣ дїнтрачїсте атжтѸ
мѸѸрѸ кѸмши рѸптоарѣ родїрїи, ва сѧлжїи спре ачїста



ка съ съ полтъ алтъра ши потривѣ фїеце каре мошинаш ожн-
 гдратъ кѣ алтъла, ши фїеце каре ѡкше кѣ алта, ши ка тол-
 тѣ ѡкше съ съ пѣе оѡптѣ ѡ даре ѣиш потривѣтѣ, дѡпѣ оѡр-
 маре зна съ нѡсѣ лѡпрѣкѣ мѡн мѡлтѣ де кѣтѣ алта, каре
 ѣите ѡ мѡн лѡкрѣтоаре дентрѣ толте контролерїе, фїнда кѣ
 ѡ ѡкше полте дѡпре алта мѡн бїне съ жѡдече, лѡкѣ ѣите хо-
 тарѣла мѡн бѡнѣ, сѡ мѡн рѣѣ, ѡрї а ѣи, ѡрї ачїллате.



ФОРМЪ ДѢ ЖЪРЪМЖНТЪ

пѣнтрѣ жѣдечій ѡвѣнлор, пѣнтрѣ бѣтрѣнїи, ши алѣшїи бѣтрѣ-
 бѣцїи кѣрїи бор тревѣи съ фїе де фѣцѣ ла мѣсѣрѣре,
 ши мѣртѣрїсѣллѣ.

Бѣ (кѣтѣре) лѣкнѣ де жѣде, бѣтрѣнѣ, сѣлѣ алѣсѣ лѣ
 ѡвѣнїи (кѣтѣрїа) мѣ жѣрѣ пе дѣмнѣзїеѣ, кѣмкѣ сѣ дѣпѣ
 кнѣл мїе лѣкѣм кїар лѣмнѣлѣтѣ спѣсѣ, нѣ нѣмай фѣндѣрї-
 ле сѣлѣ мошїнле де пѣмжнѣтѣрїи алѣ мѣле кѣре сѣ лѣфѣлѣ пе
 хотѣрѣл лѣчѣнїи ѡвѣнїе ле бою спѣне ши мѣртѣрїнїи, дѣпѣ
 нѣмеле, нѣмѣрѣл, мѣрїмѣ, сѣмѣнѣтѣрѣ, ши роднѣрѣ
 лор, чїи ши лѣчѣл лѣкѣ, че лѣмѣртѣрїнїрѣ дѣмнѣлѣнїи мїеѣ, сѣлѣ
 лѣ вѣнїнлор мїеи сѣр спѣне кѣ шнѣрѣ мѣ недрѣпѣтѣ, сѣлѣ тѣкма
 сѣр тѣннѣнїи неѣщепѣтѣнѣдѣ ннїе ѡ лѣтрѣбѣре, сѣлѣ сорочнѣре,
 лѣдѣлѣтѣ бою дескопѣрїи, лѣшѣ сѣлмнїи лѣжѣтѣ дѣмнѣзїеѣ.

ЛСАМНѢ

лїнїи тревѣе чѣл чѣ пѣне жѣрѣмжнѣтѣл сѣш сѣрїе нѣмеле, сѣлѣрѣ лѣпрѣнѣ кѣ зїол, лѣнѣ,
 ши лѣнѣл пѣнѣрїи де жѣрѣмжнѣтѣ.

КОМІТАТУ Н.

ДОМНІА Н.

ОБЩЕ

Н.

Нрѣла рѣн- дѣ- лѣи топо- графи- чѣщи	Нѣмеле Мошиннашѣлѣи, ши ѣ Мошнѣи Нрѣла Каснѣи.		нѣмнѣ рѣ	мѣлѣи- мѣ	Мѣсѣрѣрѣ		Цѣрнѣи, сѣлѣ		пѣлѣнтѣрѣи дѣ дѣрѣтѣ				Фѣнѣи			Вѣи		Пѣдѣрѣи				
					принѣ цѣрнѣи		принѣ ии		Сѣмма дѣ		родѣрѣ дѣ сѣмѣнтѣрѣ		Сѣмма дѣ	Фѣнѣи	штѣ- вѣ	Сѣмма дѣ		Вѣи	Сѣмма дѣ		штѣнѣи	
					штѣнѣи		штѣнѣи		Сѣмма дѣ	Фѣлѣи	Сѣмма дѣ	Фѣлѣи				штѣнѣи	Вѣдѣ		Фѣлѣи	штѣнѣи	Вѣртѣс	мѣлѣе
					фѣлѣи	фѣлѣтѣ	штѣнѣи	фѣлѣи					Сѣмма дѣ	Фѣлѣи	штѣнѣи			фѣлѣи				
		Сѣмма трѣкѣтѣ																				
10	4	Францнѣи Н. Нго. 36. дѣлѣ сѣмѣнтѣрѣи 8 мѣрѣ дѣ грѣлѣи 8 --- дѣ шѣрѣ	Мѣрѣ	8	100	42 ⁴ / ₆	2 ⁴ / ₆	16	48	64												
11	5	Андрѣи Н. Нго. 93. дѣлѣ сѣмѣнтѣрѣи 8 мѣрѣ дѣ грѣлѣи 8 --- дѣ шѣрѣ	Мѣрѣ	8	100	42 ⁴ / ₆	2 ⁴ / ₆	16		48	64											
12	6	Кѣспѣрѣ Н. Нго. 107. дѣлѣ сѣмѣнтѣрѣи 4 мѣрѣ дѣ грѣлѣи дѣ тоѣмнѣ 4 --- дѣ сѣкѣрѣ дѣ вѣрѣ 8 --- дѣ шѣрѣ	Мѣрѣ	8	100	42 ⁴ / ₆	2 ⁴ / ₆	16	24	24												
12	7	Ишѣнѣ Н. Нго. 6. дѣлѣ сѣмѣнтѣрѣи 6 мѣрѣ дѣ грѣлѣи дѣ тоѣмнѣ 2 --- дѣ сѣкѣрѣ дѣлѣ сѣмѣнтѣрѣи 6 --- дѣ шѣрѣ дѣ прѣмѣвѣрѣ 2 --- дѣ шѣрѣ	Мѣрѣ	8	100	42 ⁴ / ₆	2 ⁴ / ₆	16	36	12	48	16										
14	8	Вѣте дрѣмѣ кѣ прѣпѣстѣе, рѣлѣ, тѣлѣ, ши лѣкѣ нѣснѣсѣлѣ, сѣлѣ ши пѣстѣю, кѣре дѣ сѣмѣнтѣрѣи пѣсѣтѣрѣи дѣ кѣ дѣчѣстѣ пѣлѣтѣ нѣроднѣтѣрѣи, шнѣ мѣсѣрѣтѣ																				
		Сѣмма						10 ⁴ / ₆	14	108	84	112	144	2 ⁰ / ₆	4	2						

Прѣла ржи- дѣ- айи топо- графи чѣщи	НѸМЕЛЕ МошинѸШУЛѸИ, ШИ Ѹ МОШИИ. Прѣла ВѸСИИ.	нѸми рѣ	мѸацї- мѣ	М з с Ѹ р Ѹ р ѣ		Царїни, сѸд	
		мзсѸрїи де акѸм Ѹ локѸлѸи		прин цѸранї стѸнцїни	прин ин ценїерї	СѸмма де	
		флѸвс	флѸгѸ	стѸнцїни	фѸлѸчи	стѸнцїни	

пѸмѸнтѸри де ѸрѸтѸ				ФѸНАЦЕ			ВїИ		П з д Ѹ р и				
годїрѣ де сѸмѸнтѸрѸ мїѸрце				СѸмма де	ФѸНѸ	ѸТА- БѸ	СѸмма де	ВїНѸ	СѸмма де	стѸнцїни де лѸмнѸ			
грѸѸ	сѸкарѣ	ѸрѸѸ	ѸбѸсѸ	ФѸЛ- чи	стѸн- цїни	алѸжї	фѸлѸчи	стѸн- цїни	вѸдѸре	фѸлѸчи	стѸн- цїни	вѸртос	лѸоѸле

	СѸмма трѸкѸтѸ														
					10 ² / ₄	14	108	84	112	144	²⁰ / ₄₆	4	2		

15 9	ФрѸцѸлѸ Н. Нго. 33.														
	дѸпѸ ѸсѸмѸнарѣ 8 мїѸрц. де грѸѸ	мїѸрц.	8	100	42 ² / ₄	2 ³ / ₄	16	48		64					
 8 --- де ѸбѸсѸ														

Ѹ капѸтѸлѸ хѸладїи ѸчѸщїлѸ єстѸ Ѹ цѸлїнѸ
пѸстїѸ, ши кѸ тѸтѸлѸ неродитѸларѸ, ши
нѸ сѸлѸ мзсѸрѸтѸ.

16 10	ІѸсїфѸ Н. Нго. 3.														
	дѸпѸ ѸсѸмѸнарѣ 8 мїѸрц. де сѸкарѸ	мїѸрц.	8	100	42 ² / ₄	2 ³ / ₄	11		48	64					
 8 --- де ѸрѸѸ														

Ѹичї сѸ ѸфѸлѸ Ѹ стѸнцїкѸ (стѸнѸ де пїѸ-
трѸ) тѸтѸ нѸсїпѸ, вѸлатѸѸчѸ, сѸлѸ грѸѸ
мѸзїи де пїѸтрѸ, ѸшѸ кам пѸнѸ лѸ 6
мїи де пѸшї, сѸлѸ 205 де стѸнцїни.

пѸлѸга чѸ мѸї де илїнтѸ єстѸ де Ѹ-
чѸстѸ фѸлѸю, ка ѸтѸтѸ лѸ трѸїлѸѸ
ѸнѸ сѸ лѸсѸ де ѸгорѸ)

	СѸмма пѸзїїи Ѹ II														
					15 ⁵ / ₄	16	156	132	176	208	²⁰ / ₄₆	4	2		

Нрѣла ржн- дѣ- ай топо- графиче- щии	НѸМЕЛЕ МОШИНШДЛДИ, ШИ Ѡ МОШІИ Нрѣла Вѣсїи.	нѸмї рѣ	мѸлиц- мѣ	МѸСѸРАРѢ		ЦАРІИИ, СѸ	
		мѸСѸРІИ ДЕ АѢВЛ		прин цѢрѣнї	прин ѡн ценїерї	СѸММА ДЕ	
		Ѡ ЛОКѢВДИ		лѢВНГ	лѢТѸ	СТѢНЦИИИ	ФѢАЧИ

ПѢМѢНТѸРІ ДЕ АРАТѸ				ФѢНАЦЕ			ВІИ		ПѢДѸРІ				
РОДІРѢ ДЕ СѸММАНТѸРѢ				СѸММА ДЕ	ФѢНѸ	ОТА- ВѢ	СѸММА ДЕ	ВІИ	СѸММА ДЕ	СТѢНЦИИ ДЕ ДЕМНѸ			
МІЕРЦЕ				ФѢА- ЧИ	СТѢН- ЦИИИ	ЛѢЖИ	ФѢАЧИ	СТѢН- ЦИИИ	ВѢДРЕ	ФѢАЧИ	СТѢН- ЦИИИ	ВѢДРОС	ЛОСОДЕ
ГРѢВ	СѢКАРѢ	ѠРѢВ	ѠВѢСѸ										

Ѡ Ш. ПЛАГѢ ДЕ ЛОКѢ.

НѸМИТѢ НН.

ѢСТЕ Ѡ ПАРТЕ ДЕ КѢМПѸ, КАРѢ КѢ ЛѢТѸРѢ
ДЕ ЛѢТІИ Ѣ ХОТѢРѢШѢ КѢ ГРѢАИИ ДЕ ФЛ-
СІАИИ, НР ДЕ АДОШ ЛѢТѸРЕ ХОТѢРѢЩЕ КѢ
Ѡ ІЗДЕ ПЛАГѢ, ДЕ АТРЕА ЛѢТѸРЕ КѢ ТѢВѢ
ДЕ ПЕЩИ, ДЕ КѢТѢРѢ АПАТРА ЛѢТѸРЕ КѢ
ПЛАГА НѸМИТѢ Н.

ЦѢРѢВ Н. НГО. 15.

17 I	ЛѢТІИ ДѢПѢ ЛѢСМѢНѢРѢ 8 МІЕРЦЕ ДЕ ГРѢВ	} МІЕРЦ	8	100	42 $\frac{1}{2}$	2 $\frac{1}{2}$ $\frac{1}{4}$	16	48	48	64																	
	АДОШ..... 8 --- ДЕ СѢКАРѢ																																		
	АТРЕА..... 8 --- ДЕ ѠРѢВ																																		

КѢМПѢ ЧЕА МѢИ ДЕ НАИИТЕ Ѣ АШЕЗѢТѢ ПЕ-
ШЕВѢ, ПЕНТѢРѢ ПѢМѢНТѢВѢ ВѢИВ ЧЕ АРЕ, НѸ
СѢ ѠБИЧНѢЩЕ Ѡ СѢ ЛѢА ДЕ ѠГѢРѢ

ФранцїскѢ Н. НГО. 25.

18 2.	ЛѢВѢ АИИТѢИ ДѢПѢ ЛѢСМѢНѢРѢ 8 МІЕРЦЕ	}	8	100	42 $\frac{1}{2}$	2 $\frac{3}{4}$ $\frac{1}{4}$	16	36	36	48																		
	ДЕ ГРѢВ 48 МІЕРЦЕ																																			
	2ЛѢ..... 8 --- ДЕ СѢКАРѢ 48 ---																																			
	3ЛѢ..... 8 --- ДЕ ѠРѢВ 64 ---																																			

ОѸММА 48 48 64.

ПЕТЕ ТѢТѢ (СѢВ КѢ РѢПѢВѢ) $\frac{1}{4}$ ПЕ ѸН ѠН
12, 12, 16, ПЕ ТРЕИ АИИ.....

	МІЕРЦ	8	100	42 $\frac{1}{2}$	2 $\frac{3}{4}$ $\frac{1}{4}$	16	36	36	48
ОѸММА.....						5 $\frac{1}{4}$	7	84	84	112

Нрѣла рѣн- дѣ- лїи гопо- графіи чїи	Нрѣмеле Мошиннашѣлѣи, ши ѣ мошинїи Нрѣла Касїи.	нрѣмї рѣ	мѣлїи- мѣ	Мѣсѣрѣрѣ		Царїни, сѣлѣ	
		мѣсѣрїи де акѣм		прин царїни	прин ин ценїери	Сѣмма де	
		ѣ локѣлїи		фѣлїи	фѣлїи	фѣлїи	стѣлїи

пѣмѣнтѣри де ѣрѣтѣ				Фѣлїи		Вїи		Пѣлїи					
родїрѣ де сѣмѣнтѣрѣ				Сѣмма де	Фѣлїи	стѣлїи	Сѣмма де	Бїи	Сѣмма де	стѣлїи де лѣмнїи			
мїсѣ				Фѣлїи	стѣлїи	мѣлїи	Фѣлїи	стѣлїи	Вїи	Фѣлїи	стѣлїи	Вѣлїи	мѣлїи
грѣлїи	сѣлїи	ѣрѣлїи	ѣлїи										

Пофторїрѣ сѣммаїтїкѣ ѣ помїнїи-
тїлор пѣлїи.

Пѣлїа I					24 ² / ₂	16
Пѣлїа II					15 ³ / ₄	16
Пѣлїа III			2320000		51 ⁵ / ₄	10
сѣмма пѣлїилор			2320000		70 ² / ₃	17

	48	64			16 ² / ₄	24 ⁴ / ₈	18 ² / ₁₀	9					
156	132	176	208		2 ⁰ / ₄		4	2					
160 ⁴ / ₅	762 ⁴ / ₅	182 ² / ₅	809 ⁴ / ₅		15		52 ² / ₁₀₀				1450	1032 ³ / ₇	1414 ¹ / ₂
316 ⁴ / ₅	942 ⁴ / ₅	422 ² / ₅	1017 ⁴ / ₅		16 ⁵ / ₄	24 ⁴ / ₈	74 ⁴ / ₁₀₀	11			1450	1032 ³ / ₇	1414 ¹ / ₂

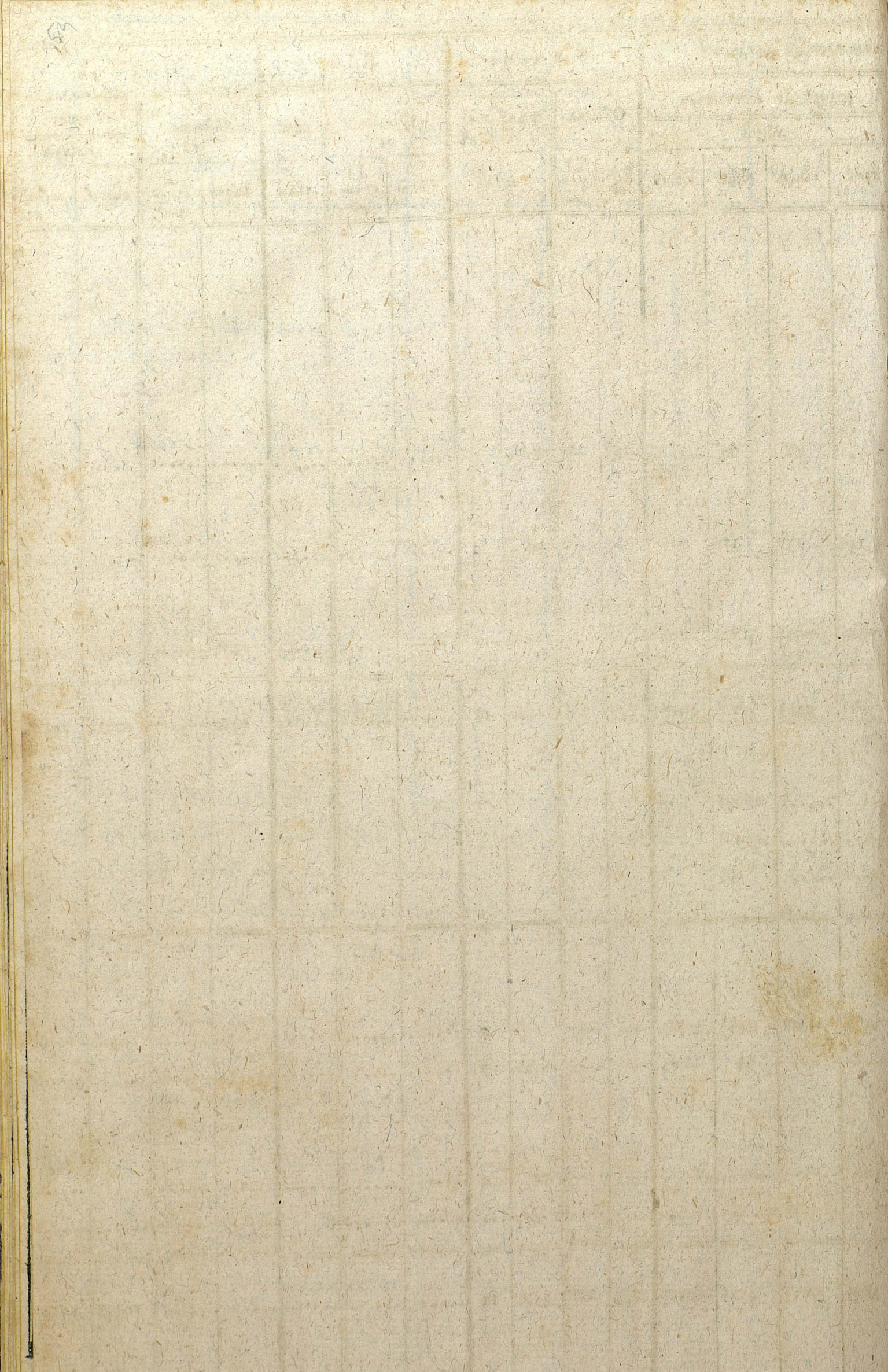
Тотѣ сѣчїишѣлѣ ѣ 3 ѣнїи
жѣлѣтѣ дїнїтѣрѣста пѣ I²/₂ ѣнїи
рѣптѣ пѣ ѣфѣлїи.

					2699 ⁴ / ₅
					1349 ⁴ / ₅
					19 ² / ₃

ѣчѣстѣрѣ помѣнїи пѣмѣнтѣри венїтѣлѣ ѣ
прѣлїишѣлѣ, ши родїрѣ ѣрѣнїкѣ дѣлїи мѣр-
тѣрїиїлїи; ѣдѣкѣ.

ѣ	ѣлѣ фѣлїиїлїи домнїиї					
ѣ	пѣлїиї сѣлїиїлїиї					
ѣ	венїтѣлѣ фѣлїиїлїи пѣлїиї ѣлїиї де їлїиїлїи.					
ѣ	ѣлїи домнїиї					
ѣ	пѣлїиїлїиї					
	сѣмма де ѣрѣлїиї					

316 ⁴ / ₅	444 ⁴ / ₅	358 ⁴ / ₅	417 ⁴ / ₅			4	7					1032 ³ / ₇	1414 ¹ / ₂
	498	64	600			16 ² / ₁₀₀	2						
						54	2						
						1 ² / ₁₀₀							
316 ⁴ / ₅	942 ⁴ / ₅	422 ² / ₅	1017 ⁴ / ₅		16 ⁵ / ₄	24 ⁴ / ₈	74 ⁴ / ₁₀₀	11				1032 ³ / ₇	1414 ¹ / ₂



ДЕШЕВЪИТЕ

П И Л Д Ъ

ДЪПЪ ВАРЪ ТРЕБЪЕ СЪ СЪ МЪТЪРИСАСЪ ВЕНИТЪА (САЪ ПРОВЕНТЪА)

ПЪДЪРИЛОС.

Асманарѣ
Атиндерій
сав мѣримѣ
де
пздрѣ

Нѣмѣрѣ пздрѣи ши а нрѣлѣи сѣпт кѣре
вине ачѣста ла скрѣрѣ топографѣскѣ (сѣв де
пздрѣ)

кѣпринде
Ан
лѣрциме
Фѣлчи | стѣнѣни

Сѣѣл
де
лѣмнѣ

Пздрѣ Н. сѣ А
чѣпе ла Н. ловѣци
кѣ тѣтѣла Апа Н.
пѣнѣ ла хотѣрѣла
Н. ши сѣ гѣтѣ
лѣнѣ сѣтѣла Н.
ѣсте нѣмѣи де ѣн
ѣпоѣиш Н.

Пздрѣ Н. сѣв мѣртѣрѣитѣ токма Апага а трѣиатѣ
(III) сѣптѣ нѣмѣрѣи топографѣици 28 ши respective
12.

Кѣпринде лѣрциме..... 500 ПОГОАНЕ
Динтрачѣсте фѣндѣриде де дрѣтѣ кѣрѣи
токма Атрачѣш пѣгѣ сѣпт нѣмѣриде
сѣле сѣв скрѣсѣ.

кѣ.....25 де ПОГОАНЕ
нѣмѣшѣрѣ.....15 ----
стѣни де пѣтѣрѣ неродитѣрѣи.....10 ----

Апревнѣ кѣ.....50 ----
сѣ сѣ трагѣ, кѣ кѣре рѣмѣжн спре родѣрѣ
де пздрѣ 450 де ПОГОАНЕ

динтрачѣ ачѣле сѣнтѣ.....150

нѣрѣш.....100

нѣрѣш.....200

Сѣмма.....450

150 де лѣмнѣ де стѣ
жѣрѣ.

100 де пѣпѣш ши пѣ

200 де стѣжѣрѣи ши
де пѣнѣ де ѣ по
трѣе.

ѣ Фѣлчи дѣ кѣ
рѣптѣла
стѣнѣни Н. Н.
де лѣмнѣ
тѣре | лѣоде

Дѣи тоатѣ
пздрѣ
стѣнѣни Н. Н.
де лѣмнѣ
тѣре | лѣоде

лѣитѣ дѣрѣлѣ де
пздрѣ кѣфи де тѣатѣ
дѣпѣ ѣни

дѣчи сѣ вин
пе ѣн ѣнѣ
стѣнѣни
де лѣмнѣ
тѣре | лѣоде

Прецѣла де пе лѣкѣ
де
л ѣ м н ѣ
тѣре | лѣоде

Сѣмма
вѣнѣтѣлѣи
де пѣсте
ѣнѣ
лѣбѣни

70 85 115	85 95 90	13500	30	450	I	450
		9000	25	360		40 240

30 50 34	25 35 30	3800	3000	40	95	50	79 10
				70	42	30	21 25

				545	402		790 35
--	--	--	--	-----	-----	--	--------

Лемнарѣ
Лтиндерій
сав мзримій
де
пздрѣ

Нумирѣ пздриі ши а нрѣлѣи сѣпт каре
вине ачѣста ла скрїерѣ топографѣскѣ (сав де
пзмѣнтѣ)

кѣпнде
лн
лзрїме
Флачї | стѣнцини

Сѣюл
де
лѣмнѣ

ѡ Фалче дѣ кѣ
рѣптѣ
стѣнцини Н. Н.
де лѣмнѣ
тѣре | лѣоде

Дѣчї тоатѣ
пздрѣ
стѣнцини Н. Н.
де лѣмнѣ
тѣре | лѣоде

Лчестѣ дѣрѣѣ де
пздрѣ вафї де тѣлтѣ
дѣптѣ ѣнї

Дѣчї сѣ вин
пе ѣн ѣнѣ
стѣнцини
де лѣмнѣ
тѣре | лѣоде

Преѣла де пе лѣкѣ
де
лѣ м н ѣ
тѣре | лѣоде

Сѣмма
бенїтѣлѣ
де песте
ѣнѣ
лѣбани

Фл. кр. Фл. кр. Фл. кр.

ТЪМЪЧНІЕ

ИЗЪЯВЛЕНІЕ

СТАНОВА НАМЪ

Въ видѣніи... (faint background text)

ТЪМЪЧНІЕ

ФОРМУЛАЮЩІИ

ДЕ МЪРТВЕНІЕ, КЯКЪ СЪЯВЛЕНІЕ

НАИИТЪ АЧЕШІА.

(faint background text)

(faint background text)

ТЪЛМЪЧІНЪ

ФОРМУЛАРЮ ЛЪЦІН

ЧЕЛЪИ МАИ ДЕНАИНТЪ

И дѣшѣтѣра ѡптѣ нр. 3. ѣте ѡн формуларю, кѣре а-
ратѣ кѡм трѣбѣ съ съ факѣ де кѣтрѣ ѡеще мѣртѣри-
нрѣ, ши кѡм трѣбѣ съ съ ѡсемнѣзе ѡтрѣ типѣрителе
колле де мѣртѣринрѣ

ѡтрачѣтѣ формуларю

а) трѣбѣ дѡпѣ рѣндѡлла патѣнтѣлѣи ѡпѣрѣтѣскѣ съ съ
пѣе плага локѣлѣи маи ѡтѣи де толате, ши съ съ
факѣ ѡ прекѣртѣ ѡсемнѣре ѡ локѣрѣи, ши хотѣре-
лор ѣн. Дѡпачѣста

б) трѣбѣ съ съ ѡсамне чел маи ѡтѣи фѡндѣ чѣсѣва ѡ-
тѣмпина, лѡнѣимѣ ши лѣнѣимѣ лѣи чѣ мѣсѣратѣ,
ѡпой съ съ ѡкрѣе родирѣ съмѣнѣтѣрѣи (декѣмба ро-
дѣще) ши депрѣднѣ ѡчѣстѣ фѡндѣ (сѡд мошѣе депѣ-
мѣнтѣ) съ съ ѡсамне ѡколоѡна де ѡтѣи кѣ нр. 1.

Нѣмерѣл ѡчѣста мѣрѣе наинте некѣрмѣтѣ ѡрѣндѣл
топографнѣскѣ, (ѡдекѣ дѡпѣрѣндѣл скрѣерѣи де локѣ)
прин толате фѡндѣрилѣ ѡещѣи, кѣре съ ѡфлѣ, ши кѣ-
ре сѡд мѣртѣринрѣтѣ

Дѡпѣче ѡкѣма сѡд скрѣеѣ пе скѣртѣ толате кѣселе цѣ-
рѣннлор, ши мѣерѣищеле домнѣиѣи, кѣре съ ѡфлѣ ѡплага
чѣ де ѡтѣи, ши дѡпѣ че сѡд ѡсемнѣтѣ дѡпѣкнѣрѣилѣ
ѡфѡлѣ 1 ши ѡ 2. ѡрѣтѣте гредннлѣ, рѣтѣрилѣ, ши
алте родитѣлѣре кѣмпѣрѣи, кѣ мѣсѣра ши родирѣ лор;
ѡтѣнча

в) съ ва ѡкѣеѣ кѣ рѣндѣлѣ плага чѣ де ѡтѣи прин тра-
цѣрѣ ѡиѣи линѣи, ши съ ва пѣне ѡлма, фѣрѣ деѡѡ
трѣче лѣ чѣлѣлатѣ пѣрте, ѡнде ѡчѣпе ѡдоѡлѣ плагѣ.



Г) СЪ БА ПЪШІ ЛА АДОАШ ПЛАГЪ, ШИ СЪБА СКРІЕ ЛОКАРЪ СЪ
 СІНЪ Л ІН (АДЕКЪ ДЪПЪ КЪМ ІТЪ) КЪ Ѡ ПРЕКЪРЪТЪ А-
 БЕЛНАРЕ А ХОТАРЕЛОР ШИ А ФУНДУРИЛОР ВЕЧИНЕ, СЪ БА
 ШИ НЪМІ КЪ ВРЕ Ѡ НЪМІРЕ, ПРЕКЪМ РЖНДЪЩЕ АКІЕАТА
 АМИЛОСТИБЪЛА РЕКРІПЪТЪ ИИСТРЪКЦІЕ СЪ АБЪЦАРЕ.
 ШИ АДЪСА АІЧІ ФОЛА А 5 ПІЛДЪ АРАТЪ.

Д) АТРАЧАТЪ ПЛАГЪ МОШИНАШЪЛА ЧЕЛ КАРЕ МАЙ АТІЙ СЪ А-
 ТЪМПИНЪ ТРЕБЪЕ СЪ СЪ АСЕМНЪЗЕ КЪ НЪМЕЛЕ АЪН, ШИ
 КЪ НЪМЕРЪЛА КАІЙ АЪН: АПОН

Е) АЛЪН П. П. МОАРЪ, КАРЪ СЪ АФЛА АТРАЧАТЪ ПЛАГЪ,
 СЪ ДОАРЪ ВРЕ Ѡ КАЛЕ ШИ ДРЪМЪ ДЕ ЦАРЪ ЧЕ САР АФЛА,
 СЪ КЖНД НИЧЕ ШНА ДИИТРАЧЪСТЕ СЪ НЪ ФІЕ, АТЪНЧА
 СЪ СЪ АСЕМНЪЗЕ ПЕ ИЪРЪТЪ ФУНДА АМОШИНАШЪЛАШІ
 ЧЕЛ МАЙ ДЕ АПРОАПЕ, ШИ МЪСЪРАРЪ АПРЕДЪНЪ КЪ СЪМ-
 МА РОДІРІЙ АЪН СЪ СЪ СКРІЕ ЛА КОЛОАНЕЛЕ СПРЕ АЧАСТА
 ГЪТИТЕ.

АЧЕСТЪ ФУНДА СЪ МОШІЕ ДЕ ПЪМЖНТЪ

Ж) МЪРЪЦЕ НАИНТЕ ТЪТЪ ІЪПЪТЪ АЧЕЛА НЪМЪРЪ ТОПОГРАФИЧЕСКЪ
 КЪ КАРЕ СЪ АЧЕПЪТЪ ЛА ПЛАГА ДЕ АТІЙ, А СЪ МАЙ
 КАПЪТЪ ШН АДОИЛЪ, КАРЕ АСЕМНЪЗЪ НЪМЕРЪЛА ФІЕЩЕ
 КЪРЪШІ ПЪМЖНТЪ ЧЕ СЪ ПОАТЕ АФЛА А ВРЕО ПЛАГЪ; ПРЕ-
 КЪМ (СПРЕ ПІЛДЪ) АНБАДЕ ФОЛА 5. СЪСТЕ А НОАЛАТЪ
 АДКРЪ (ШЕІЕКЪТЪ) АТОАТЪ ШЕЩЪ, ІАРЪ АПЛАГА АДОА-
 ШАТЪ СЪСТЕ АТРЕЙЛЪ ШЕІЕКЪТЪ ДЕ МЪСЪРАРЕ ШИ МЪРЪТЪ-
 РИСІРЕ, ПЕНТЪРЪ АЧАСТА СЪ БА СКРІЕ ЛА КОЛОАНА СЪ РЪВРІКА ДЕ
 АТІЙ КЪ АДОИТЪ ПРНН Ѡ ТРЪСЪРЪ СЪПЪТЪПЪРЪЦІТЪ ($\frac{2}{3}$)
 НЪМЪРЪ

З) НЪМЕРІЙ АЧЕЩЪ АМЖНДОЙ ТРЕБЪЕ СЪ СЪ КОНТИНЪЗЕ (СЪ СЪ
 МЪЕ НАИНТЕ) ДЪПЪ РЖНДА НЪМЕРИЧЕСКЪ АЛОР, ШИ НЪМЪ-
 РЪЛА ЧЕЛ ДИИ ЖОІЪ ДЕ ЛІНІЕ СЪ ТРЪСЪРЪ (—) НЪМАЙ А-
 ТЪНЧІ СЪ СЪ АЧАПЪ ШИ СЪ ДЕЛА НР І, КЖНД СЪ А-
 ЧЪНЕ ВРЕ Ѡ НОА ПЛАГЪ (ПРЕКЪМ СЪАРАТЪ ЛА ФОЛА ІІ)

З) АДАТЪ КЪМ СЪ СКРІЕ ТЪАТЪ Ѡ ФАЦЪ ДЕ ФОЛЕ, НЕГЪ-
 ТЖНДЪСЪ ПЛАГА. АТЪНЧА ТРЕБЪЕ СЪ СЪ АДЪНЕ СЪММА ДЕ-
 ПЕ ФАЦА АЧЪА ЛА ШН ЛОКЪ, ШИ СЪ СЪ ТРЕКЪ ЛА ЧЪА-



ЛЛАТЪ ФАЦЪ САЗ ЛАТЪРЕ (ПЕКЪМ САЗ ФЪКЪТЪ ЛА ФО-
 АЛ 5 Ш. 7.) КА АПОИ МАИ ЛЕНЕ СЪ СЪ ПОАТЪ СЪ-
 МЪИ ТОАТЕ МЪСЪРЪРИЛЕ ШИ РОДИРИЛЕ, КАРЕ СЪ АФАЪ
 АТРО ПЛАГЪ, ПРЕКЪМ АРАТЪ СЪММАРЮЛ ЛА ФОАМ А 9.
 и) КЖНА АБРЕШ ПЛАГЪ ПЕ ЛЖИГЪ ФЪНДЪРИ РОДИТОАРЕ СЪ А-
 ФЛАЪ ПЪМЖИТЪРИ КУ ТОТЪ СЪБРЕПЕ ШИ НЕРОДИТОАРЕ, ПРЕ-
 КЪМ СЖИТЪ ДРЪМЪРИ, ТЪЪРИ САЗ ЕРЪЦИ, ШИ КАДЕАЧЪС-
 ТЕ. ПЪМЖИТЪРИ ДЕ АЧЕСТЪ ФЪЛЮ ТРЕКЪДЕ СЪ СЪ АСАМ-
 НЕ КУ ДЕОСЪБИТЪ НЪМЪРЪ, ПРЕКЪМ САЗ ФЪКЪТЪ ЛА
 НР $\frac{14}{8}$ ШИ $\frac{31}{15}$.
 ГАРЪ КЖНАДЪ

г) ШИ ЛОКУ ПЪСТЮ КА АЧЕЛА СЪ АФАЪ (СПРЕ ПИЛАДЪ) ПЕ МАР-
 ЦИНЪ БРЕДНИИ ХОЛДЕ, ШИ ОАРЕШКУМ СЪ ЦИНЕ ДЕ ХОЛ-
 ДА АЧАСТЪ МЪСЪРАТЪ: АТЪИЧЕ НДЕ ДЕ ТРЕКЪИИЦЪ СЪ
 СЪ ПЪЕ АЧЕСТЪИ ПЪСТЮ ДЪРАБЪ ДЕ ЛОКУ НИЧЕ ШНЪ
 НЪМЕРЪ ДЕОСЪБИТЪ, ТОТЪШ ТРЕКЪДЕ СЪ СЪ ФАКЪ О-
 ПРЕСЪРЪТЪ ПОМЕНИРЕ ДЕСРЕ АЧАСТЪ СЪБРЕПЪ БЪКАТЪ. ДЕ
 ПЪМЖИТЪ (ПЕКЪМ САЗ ФЪКЪТЪ ЛА НР $\frac{15}{9}$)

к) КЖНАДЪ САЗ МЪСЪРАТЪ АПРЕДНЪ КУ ПЪМЖИТЪЛ РОДИТОРИО
 НЕЩЕ ГРЪМЪЗИ ДЕ ПИТРИИ, СЪЖИЧЕ, САЗ РЪПЕ (СЪРПЪТЪРИ)
 КАРЕ СЪ АФАЪ АМИЖЛОКУЛ ЦАРИИИ; АТЪИЧА КУБРИНДЕРЪ АЧЕ-
 ТОРЪ НЕ РОДИТОАРЕ ОБЪКЪТЪРИ ТРЕКЪДЕ СЪ СЪ АСЕМНЪЗЕ, ШИ
 АПОИ СЪ СЪ ТРАГЪ ДЕ ЛА СЪММА (КЖТЪЛ) МЪСЪРЪРИИ,
 САЗ ДЕЛА АРИА ФЪНДЪЛЪИ РОДИТОРИО ПРЕКЪМ АРАТЪ ПИЛА
 $\frac{16}{10}$, ШИ АЧАСТА СЪ ФАЧЕ, ПЕНТЪРЪ КА СЪ СЪ ПОАТЪ
 ХОТЪРЪЖ АТРАЧЕСТЪ КИПЪ СЪММА АДЕВЪРАТЪЛЪИ РОДИ-
 ТОРИО, ШИ НЕРОДИТОРИО ФЪНД.

л) АКИЕНДЪСЪ ЛА А ДОАШ ПЛАГЪ СЪММАРЮЛ (ПРЕКЪМ САЗ
 ФЪКЪТЪ ЛА ФОАМ А 9) ТРЕКЪДЕ А ТРЕЧЕ ЛА АТРЕЖ ПЛАГЪ
 (ФОАМ 11) А О НЪМИ, ШИ АПОИ А АСЕМНА ПЕ СКЪР-
 ТЪ ЛОКАРЪ ШИ МАРЦИИЛЕ ЕИ, ГАР ПЪМЖИТЪЛ АТЕН
 ТЖМПИИЪТОРИО, (КАРЕ АПРИВИИЦА ЛА ТОАТЪ ОБЩЕ ЕСТЕ
 А 17^А) СЪ СЪ АСЕМНЪЗЕ КУ НРЪ I ПРЕКЪМ АРАТЪ ПИЛ-
 ДА $\frac{17}{5}$.



м) съ адъкѣ дешигъвите пилде а мѣлторѣ атжмплѣри каре
 съ потѣ вені къ прилежѣла мѣртѣрисири, ши съ дѣ
 авѣцѣтѣрѣ към (спре пилдѣ) трѣвѣ а фаче мѣртѣ-
 рисири де спре холделе каре нѣмай апатра, а чинча сѣ
 ашага анѣ съ ласѣ де шгорѣ, сѣ штокма нице шдиніолрѣ-
 апой де спре цѣлине, каре кѣте б. сѣ ши мѣи мѣлци
 ані рѣмжнѣ неарате ши несѣмѣнате, ши към трѣвѣ съ
 съ скріе мѣртѣрисириле аттабеллѣ, энде мѣи вѣртос.

н) сѣте а лѣа іама: де спре тотѣ ачестѣ фѣлю де фѣндѣри
 ла каре родирѣ лор съ шптжмплѣрте прин аніи де не-
 родирѣ, трѣвѣ съ съ мѣртѣрисирискѣ ш родирѣ де трѣи ані,
 ши съ съ шсемнѣзѣ ла табелле. карѣ регѣлѣ.

п) ла цѣлине, сѣ холде фолрте рѣле нѣ съ поате цинѣ
 аттрѣ ачаста, пентѣ къ ла ачѣсте трѣвѣ съ съ мѣртѣ-
 рисирискѣ адоитѣ родирѣ де грѣшнѣ ши шлокѣла
 а трѣилѣ ш родирѣ де фѣнѣ (прекъм съ поате ведѣ нрѣ
 $\frac{22}{6}$ $\frac{23}{7}$ $\frac{24}{8}$, ши аша мѣи наинте) дин причина, къ ачестѣ
 фѣлю де фѣндѣри мѣкарѣ шжнт мѣи слабе, іар фіннд къ
 шжнтѣ мѣи шкъмпе дентрѣ толте, шжнтѣ вѣдниче де
 ш дешигъвитѣ лѣаре амінте.

р) адѣшѣтѣра сѣптѣ шемнѣл ѣ) араѣтѣ кіарѣ към трѣ-
 вѣе ласѣ швртѣ ла прецѣирѣ пѣдѣрилор?

Дѣчи ачѣкѣ, че съ шсемнѣзѣ прин пѣрци, ши атрѣ
 дешигъвите рѣндѣите рѣвриче де мѣртѣрисири, трѣвѣ сѣ
 съ ш шскріе атро шммѣ ла табелла де мѣртѣрисири (пре-
 към сѣ фѣкѣтѣ ла фолѣ 21 шптѣ нрѣла $\frac{27}{11}$ ши $\frac{28}{12}$ ши
 атрѣтоате ши алтеле акѣ атжмплѣри трѣвѣ сѣ къ де
 амѣрѣнтѣла съ съ поарте дѣпѣ кипѣриле ш фолѣ а 21
 адѣсе, ши дѣпѣ шсемнарѣ фѣкѣтѣ аколо.

с) дѣпѣ че сѣ шкіеѣтѣ атрѣѣ плагѣ (прекъм ла фолѣ 21
 араѣтѣ) ши дѣпѣ а кѣриі пилдѣ трѣвѣ съ съ факѣ
 шкіерѣ тѣтѣрѣор плѣцилор че съ афлѣ атраѣтѣ шѣше,
 атѣнча съ фаче шмлларію пе фолѣ депе оѣрмѣ дѣпѣ
 норма фо. 23. ши аколо съ ба шсемна шммѣрѣше
 кѣтѣла (сѣ шквантѣ) мѣшрѣриі, ши а родиріи де ла фіе-



- ше кáре плáтъ á по́й съ ва тра́це сума де фрѣнте,
ден кáре съ ва иви кáтъ л де то́тъ á то́лтеи шѣши.
- т) а́честѣ кáтъ де то́тъ, кáре фрѣрѣ врев шѣбѣре де фрѣлюри де
грѣ ѣнцѣ, тре́вѣ съ съ факѣ а́тро сума, съ съ токо́тѣс-
къ ка шѣролдѣ де тре́й а́ни, ѣр жѣмѣтáтѣ пе ѣн а́нѣ ши жѣ-
мѣтáте, кáре лѣне съ по́ате рѣдѣче лл родѣрѣ де ѣн а́нѣ
- ѣ) съ съ хотѣрáскѣ кѣ рѣптѣл: кáтъ грѣѣнцѣ а́ врев шѣце съ
вине пе ѣн погѣнѣ а́декѣ пе 1600 де стáнцѣи а́члста съ
ва а́рѣта а́пáлда а́дѣ съ прин оурмѣтоарѣ пропорѣе
(потривѣре) $70\frac{22}{64}$ де пого́не дáѣ 1349 мѣрце де грѣ-
ѣнцѣ, че дáр ва дá ѣн погѣнѣ? прин кáре съ мѣре съ ва иви
кѣмкѣ пе ѣн погѣнѣ съ вѣнѣ мáи 10 $\frac{1}{2}$ мѣрце де грѣѣ.
- ф) дѣпѣ и́спревѣте то́лте а́чѣсте лѣкрѣри, тре́вѣ спре то́лтѣ
а́тáмплѣтоарѣ трѣбѣ съ съ шѣоáцѣ сума пре́ѣм а
домнѣшѣи а́шá ши а́ церáнилор родѣри, а́грѣѣнцѣ, фáнѣ,
вѣнѣ, ши лѣмне.
- х) ка съ съ шѣе ши съ съ хотѣрáскѣ, кáтъ фáче венѣтѣл де
фáнѣ кáре сáѣ лѣáтѣ днн и́мáшѣри, ши де шѣпáрте ши
днн цѣлѣне, де а́чѣи а́челáш венѣтѣ съ ва а́селнá а́шá
а́пѣмáнтѣрилѣ домнѣшѣи, кѣм ши а́чѣле цѣрѣнѣшѣи.

№ 8. IV.

Л В Ъ Ц Ъ Р Б

КЪМ ТРЕБУЕ СЪ СЪ ФАКТЪ ДЕЛА СЪБЩИГНИ

А ИВЪ САЗ ПРАКТИЧАСКА МЪСЪРАСЪ А

ПЪМЖИ ТЪДЪИ.



Л В Ъ Ц Я Р Ъ,

сѣ

И Н С Т Р У К Ц И Я

къ мѣстѣмъ сѣмъ фактъ практичѣще сѣмъ а гавѣ мѣсѣрарѣ
пэмѣнтѣрипор де кѣтрѣ шѣщѣ (адѣкѣ сѣтѣ, шѣраше, тѣжѣрѣ)

§. 1.

Тоѣте фѣндѣриле, кѣре сѣнтѣ не хотѣрѣла вѣрѣ сѣнѣ сѣтѣ-
тѣжѣрѣ сѣмъ шѣраш, тѣреде, прекъмъ ачѣле дѣпѣ кипѣла мѣтрѣ
инстрѣкциѣ де фѣрѣнте рѣндѣитѣ сѣмъ фѣитѣ скрѣсѣ, ашѣндѣрѣ
не ачѣжш вѣрѣме сѣ сѣ шѣ мѣсѣоре, фѣе домнѣщѣ, шѣрѣ вѣ
серичѣщѣ, лѣкратѣ сѣмъ не лѣкратѣ, шѣ тѣокма пѣитѣ, шѣрѣ сѣ
сѣщѣнѣ де мошинѣшѣ домѣстѣнѣ, шѣрѣ де сѣтрѣннѣ.

§. 2.

Дѣвичѣ нѣмай сѣмъ бор лѣла афѣрѣ дѣрѣмѣриле мѣпѣрѣтѣщѣ
(де поитѣ) шѣ негѣщѣторѣщѣ (децѣрѣ) шѣ алѣте дѣрѣмѣрѣ де
шѣще, къ мѣжѣнтѣ кѣнѣле сѣмъ кѣрѣрѣриле пѣсте кѣмѣпѣ, рѣпе,
вѣкѣщѣ де пѣмѣжѣнтѣ неродитѣоре, рѣжѣрѣ, пѣрѣле, шѣ сѣжѣнѣ,
пре кѣре нимѣкѣ нѣ кѣрѣще, сѣмъ мѣнѣщѣ кѣрѣи сѣнтѣ прѣ щѣпѣшѣ,
сѣмъ прѣ мѣрѣ мѣпрещѣрѣ пѣнтѣрѣ мѣсѣрарѣ щѣрѣанилор, пѣдѣ-
риле, шѣ дѣлѣрѣ нѣлѣте фѣинѣкѣ мѣсѣрарѣ ачѣелора сѣмъ вѣ фѣлѣ
прѣнѣ инѣенѣерѣ жѣрѣщѣ.

§. 3.



§. 5.

ржндвѣла
мъсвѣрѣ-
рїи.

Мъсвѣрѣ трѣбѣ съ съ факъ къ ачѣлаш ржндѣ, прѣкъм
ѣа ѣаѣ порѣнчїтѣ ѣ скрїерѣ де пѣмжнтѣрїи.

§. 6.

оѣнѣтеле
трѣвѣн-
чѣсе спре
мъсвѣрѣ.

Оѣнѣтеле спре мѣсвѣрѣ трѣвѣнчѣсе ѣжнтѣ,

1 тѣи. ѣн ѣтжнцїнѣ де вїѣнна дїн лѣмнѣ.

2 ѣа. ѣн ланцѣ де мѣсвѣрѣтѣ.

3 ѣа. Шѣсе ѣаѣ ѣптѣ прѣжнїи ѣаѣле.

4^а. Зѣче кѣе (ѣаѣ почѣмпѣшїи) шн

5^а. Хѣртїе, чернѣлѣ, лїнїе (ѣаѣ дїрептѣрїю) шн цѣрѣсѣ
лѣемнѣтѣорѣ (плѣнѣсѣѣ)

§. 7.

ѣтжнцїнѣл чѣл де лѣмнѣ трѣбѣ съ съ печѣтѣлѣѣкѣ къ
печѣте ѣѣтѣнтїкѣ де амжндѣла кѣпетѣле шн съ съ ѣ-
партѣ ѣпѣлме, шн дѣцѣте, дѣпѣ ѣенчѣю.

§. 8.

лѣнцѣгѣл трѣбѣ съ фїе де 10 ѣтжнцїнїи де лѣнѣѣ.

§. 9.

Трѣвѣнчѣсѣле 6. ѣаѣ 8. прѣжнїи трѣбѣ съ фїе де 8.
ѣаѣ нѣла пѣлме ѣ лѣнѣѣ, ѣр кѣмлѣ трѣн дѣцѣте ѣ грѣсѣ
кѣтрѣ кѣпетѣл чѣл мѣн врѣсѣ, шн лѣ кѣпетѣл ѣчѣста съ фїе
ѣскѣцїтѣ, кѣ съ съ пѣатѣ цѣпѣнѣ ѣплжнтѣ ѣпѣмжнт,
ѣчѣ-



лѹкѣте прѣжнѣи поѹѹ съ фѣе ши мѣи лѹнѹи, ши ѹнде ѣхнт
фѹндѹри де лѣ мѣсѹрѣ пе дѣлюри, ѣтѹнѹи ѣте де тревѹицѹ
ѡ прѣжнѣи тѣре пѣнѣ ла з ѣтѹнѹи де лѹнѣ, де пре кѣ-
рѣ мѣи ѣ жѡсѣ съ ва борѣи.

§. 10.

ѹѣле зѣче кѣе поѹѹ съ фѣе ѣ лѹнѣ преѹ де ѡпѣлмѣ,
ши де кѣпетѹл чѣл мѣи грѡсѣ де ѹн дѣцѣтѣ кѣрмѣзишѣ:
съ бор ѣкѹѹи де кѣпетѹл чѣл мѣи ѣпѹире, ка съ съ поѣтѣ
ѣпѣжнтѣ лѣне ѣпѣмѣнтѣ.

§. 11.

Хѣртѣе, чернѣлѣ, цѣрѣѣ, ши лѣнѣл ѣхнт де тревѹи-
цѹ пѣнтрѣ ѣлемнѣрѣ мѣсѹрѣтелѡр лѹнѹи мѣи, ши лѣнѣи.

Дѣи дѹпѣ че ѣѹ мѣсѹрѣтѣ фѹндѹл, ѣтѹнѣ ѣкрѣе
кѣ тѣнтѣ дѣрегѣтѡрюл, кѣре полрѣтѣ зѹѣрюл (diarum) лѣ-
кѣрѣлѣи, лѣкѣте лѹнѹи мѣи, ѣѹ лѣнѣи.

§. 12.

Кѣ лѣнѣѹѣгѣл гѣѡметрѣчѣкѣ фѣрѣ ѣдѡжѣлѣ мѣи ѣнѣрѣ
съ фѣче мѣсѹрѣрѣѣ, де кѣтѣ кѣ прѣжнѣи де ѣтѹнѣи, дѣр фѣ-
и нѣ кѣ нѣ ѣ кѣ пѣтѣицѣ съ съ кѣпѣте ѣтѣтѣ лѣнѣѹрѣи, ѣ-
трѣ лѣлѣ ѣкѣртѣ пѣѹнѣи вѣѣмѣ рѣнѣдѣнтѣ пѣнтрѣ мѣсѹрѣре, ши
дѹпѣ ѡѹрмѣре съ бор ѣфлѣ ѣлѣте мѣи мѣлѣте ѡѣѹи ѣ мѣ-
сѹрѣ кѣ ѣтѹнѣи де лѣ мѣи; пѣнтрѣ ѣчѣста кѣ лѣѣѣрѣ-
тѣ нѣ мѣи лѣнѣѹѣгѣл, ши лѣѣтѣлѣш тревнѣиѣре съ ва
тѣлмѣчѣи, ѣсъ тѡт ѣчѣлѣш ѣте ѣлѣ ѣѣмѣ, кѣнѣ чѣнѣѣлѣ
съ мѣсѹре пѣмѣнтѣл кѣ ѣтѹнѣи.



Петръ мѣрце кѣ ѡн капетѣ де лѣнцѣгѣ наинте, дѣ-
пѣ ѣл мѣрце ѡн пѣртѣторю де кѣе, каре тѣте зѣче кѣеле
трѣбѣе съле ѡнѣтъ ла сине.

Гѣръ Пѣвел, ши кѣ челалалтѣ пѣртѣторю де кѣе съ
пѣнѣ лѣнѣгѣ прѣжѣна а каре ѣте аплѣнтѣтъ ла капѣла хол-
дѣн.

Дѣпачѣста аплѣнтѣ пѣвел ѡн капетѣ де лѣнцѣгѣ лѣн-
гѣ прѣжѣна а ши каѣтѣ де ѡдѣтѣ ши ла прѣжѣна б а-
плѣнтѣтъ а ѡфѣршѣтѣла холдѣн, кѣтрѣ каре дирѣптѣ (ѡбелѣ)
трѣбѣе съ съ мѣѡаре, дѣчѣ съ атоаре атракѡло ши дѣ
земнѣ лѣн пѣтрѣ сѣѣ аѣ стрѣгѣ, кѣм съ стѣе ѡрѣ мѣн
пре дрѣпта, ѡрѣ мѣн пе стѣнга пѣнтѣрѣ ка лѣнцѣгѣла, каре
депреѣнтѣ бѣне трѣбѣе съ съ атиндѣ, съ мѣргѣ дрѣптѣ спре
лѣчѣстѣ прѣжѣнтѣ.

Фѣкѣндѣсъ лѣчѣста, пѣтрѣ сѣѣ пѣртѣторюла де
кѣе ѡлѣн пѣтрѣ аплѣнтѣ ѡн кѣю ла капѣтѣла лѣнцѣгѣлѣнѣ,
шил лѣгѣ аплѣнтѣтъ, пѣнтѣрѣ земнѣла, кѣмкѣ пѣнѣ ла пѣн-
тѣла лѣчѣста сѣѣ мѣѣратѣ ѡ лѣнѣимѣ де лѣнцѣгѣ лѣдѣкѣ
Ѡ стѣнѣнѣнѣ.

Дѣпѣ че сѣѣ фѣкѣтѣ лѣчѣста, чѣн дѡн пѣртѣторѣ де
лѣнцѣгѣ, ши чѣн дѡн нѣртѣторѣ де кѣе мѣргѣ мѣн наинте,
ка де аѡларѣ съ мѣѡаре кѣ лѣнцѣгѣла.

Кѣнд пѣвел сорѣше ла почѣмпѣшѣла чел аплѣнтѣтъ
де пѣртѣторюла кѣелѡр ѡлѣн пѣтрѣ, лѣтѣнѣ пѣне ѣл лѣнцѣ
шил ѡкаѣтъ атрѣнѣла, ши ѡнѣнѣ ачѣпе ѡѡѡл атиндѣре ѡ лѣн-
цѣлѣнѣ, карѣ тотѣш атрачѣла кѣпѣ ка чѣ де атѣн съ фѣче,
ши дѣпѣ че тоѡте ѣнтѣ гѣрѣш ла рѣндѣлаѣ, лѣтѣнѣ пѣр-
тѣторюла де кѣе ѡлѣн пѣтрѣ аплѣнтѣ ла капѣтѣла лѣнцѣ-
гѣлѣнѣ гѣрѣш ѡн кѣю, гѣрѣ пѣртѣторюла де кѣе ѡлѣн пѣвел гѣ
кѣюла чел де атѣн кѣ сине, ши мѣргѣ спре аѡѡнѣлѣ кѣю ши
атрачѣста кѣпѣ бор фѣ мѣѣратѣ даѡло лѣнѣимѣ де лѣнцѣ-



ГЪ АДЕКЪ 20 ДЕ СЪЖИЦНИИ ТОКМА АША СЪ ФАЧЕ ЛА АТРЕА
АТИНДЕРЕ ДЕ ЛЪНЦЪГЪ, ШИ ЛА ЧЕЛЕЛАЛТЕ ПЪНЪ ЧЕ СЪ МЪСО-
АРЪ ТОЛТЪ ЛИНИА АТРЕЧЪЛЕ ДОЛЪ АПЛАЖИТАТЕ ПРЪЖИНИ А
ШИ В АДЕКЪ ЛЪНЦИМЪ ХОЛДИИ.

КЖАД СЪ НЪ СЪ СФЪРШАСКЪ ЛЪНЦИМЪ ЛИНИИ ДЕ ШДАТЪ
КЪ ЛЪНЦЪГЪЛА, ЧИ ДУПЪ АТИНДЕРЪ ЛЪНЦЪГЪЛАШИ ЧЪ ДЕ ПЕ
ОУРМЪ АР МАИ РЪМЖИЪ АКЪ Ш БУКАТЪ ДЕ ХОЛДЪ, АТЪН-
ЧА, СЪ АЦЪЛЪЦЕ ЛЪКРЪ ДИИ СИНЕ, КЪМКЪ АЧАСТЪ РЪМЖИЪ-
ТОАРЕ БУКАТЪ ТРЕБЪЕ СЪ СЪ МЪСОАРЕ.

ЛЪНЦИМЪ БУКЪЦИИ САЪ ДЪРАБЪЛАШИ АЧЕСТЪА СЪ МЪСОАРЪ
КЪ СЪЖИЦНИЛА САЪ ПРЪЖИНА ДЕ ЛЕМНЪ ШИ НЪМЕРЪА СТАН-
ЦИНИЛОР КЪ А ПАЛМЕЛОР КАРЕ САЪ АФЛАТЪ СЪ АДАЪЦЕ ТОЛТЕИ
МЪСЪРАТЕИ ЛЪНЦИМИИ КАРЪ САЪ КОСИХ ПРИИ ЛЪНЦЪГЪ.

§. 16.

ТРЕВНИЧИРЪ АДЪСЕОРИ А НЪМИТЕЛОР КЪЕ ДЕ ЛЕМНЪ САЪ ПО-
ЧЪМПАШИ ЛА МЪСЪРАРЪ ШИИ ЛИНИИ, СЪТЕ КЪ МЪЛАТЪ МАИ
ТРЕВНИЧОАРЕ ДЕ КЪМ САР КРЪДЕ; КЪЧИ МАИ ВЪРТОС КЖИДЪ
Е ЛИНИА ПРЪЛЪНГЪ ЛЕСНЕ СЪ ФАЧЕ ГРЕШАЛЪ АТРЪ НЪМЪРАРЪ ЛЪН-
ЦИМИИ ЛЪНЦЪГЪЛАШИ, САЪ ДЕМЪЛ-СЕОРИ АША Ш ДОЛЪ, КЪ-
ТЪ КЪ МЪЛАТЪ ПИЕРДЕРЕ ДЕ ВРЪМЕ ТРЕБЪЕ А ПОФТОРИ МЪСЪ-
РАТЪЛА.

ГЪР КЪ МИЖЛОЧИРЪ АЧЕСТОР ПОЧЪМПАШИ НЪПОАТЕ ЧИНЕВА
ЛЕСНЕ ГРЕШИ НЪМЪРАЛА, САЪ ДЕШИ ГРЕШАЦЕ АДАТЪ ПЕ ЛОКЪ
ДЕСКОПЕРЕ ГРЕШАЛА, КЪЧИ ФИИИДЪ КЪ ПОЧЪМПАРИА ЛЪИ ПЕТРЪ
ТОТЪ АПЛАЖИТЪ ПОЧЪМПАШИИ, ШИ АИ ЛАСЪ, ПОЧЪМПАР-
ЮА ЛЪИ ПАБЕЛ МЕ ДЕСПЛАЖИТЪ ШИ МЕ РЖДИКЪ (ЛА
КАРЕ КЪ ДЕМЪРЪНТЪЛА ТРЕБЪЕ АЛЪА САМА) АТРАЧЕСТА КИП ТРЕ-
БЪЕ СЪ АМЖАДОИ ТОТЪ ДЕ ШНА СЪ АИЕЪ 10 ПОЧЪМПАШИИ, КЪЧИ

ДЕ



ПѢНТЪ ачапта жѡдечій, жѡраціи, ши вътрѣнній къ
 ѡаменій чей алаши днн ѡбще трѣбе съ аибѣ грѣжѣ, ка лѡн-
 цимѣ лѡнцѡгѡлѡи мѣсѡрѣторю съ съ черчетѣзе къделмѣрѡн-
 тѡл аинанте де мѣсѡрѣре, ши съ съ ардентѣзе, ши ка лѡнцѡл
 ла мѣсѡрѣре дрѣптѣ кътрѣ а доло прѣжннѣ съ съ атиндѣ,
 ши ка съ нѡ съ факѣ брѡ грѣшалѣ, де ла почѡмпарию,
 ши ка адекѣ стѣнциннѣи, ши палмеле лннѣи мѣсѡрѣте дрѣп-
 тѣ ши лдевѣратѣ съ съ скрѣе.

§. 18.

Мѣсѡрѣрѣ
 лннѣи
 гѡржове
 ши неѡаб
 а.

Май къ самѣ апрецѡрѡла сѡѡ околншѡла фѡндѡрило
 аре тотѣ фѣлю де гѡржовитѣри, сѡѡ знгюри ши котѣри
 каре сѡѡ мерѣ алъѡнтѣрѣ сѡѡ сѣѡ атрафарѣ

Ла ѡ атражмпларе ка ачапта трѣбе а съ ажѡторѡ къ
 мѣсѡра ѡкѡлѡи, ши трѣбе а алѣце ѡ ѡавелѣ лннѣе мнжлѡчѣе
 сѡѡ пѣтрѡнзншѣ.

фиг. 2.

Ачаптѣ лннѣе трѣбе аша съ пѣтрѡнзѣ гѡржовина, ка
 пѣрциле гѡржовинило каре кад спре дрѣпта лннѣи мнжлѡчѣе f f
 (фигѣ 2.) тотѣ кам атраѣта съ факѣ аине, кѣтѣ факѣ
 пѣрциле чѣле каре рѣмѣнѣ дѣ дрѣпта.

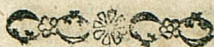
Атрачѣста кипѣ дѣрѡвѡриле гѡржове а ши б каре сѣнтѣ
 де холдѣ, май късѣнтѣ асѣмене дѣрѡвѡрило гѡржове каре сѣнтѣ
 де флнѡце, ши холдѣи де ѡпартѣ гѡрѣ съ дѣ чей сѡѡ лѡатѣ
 деалта.

Дѣчн алокѡл ѡколншѡлѡи (периферѣи) гѡржове а, б,
 с, д, съ ва мѣсѡра къ лѡнцѡл лннѣа пѣтрѡнзншѣ f f.

§. 19.

Мѣсѡрѣрѣ
 лннѣи
 прин пѣ-
 дрѣи, ши
 колѡдрѣи,

Ла мѣсѡрѣрѣ прин тѣфе, ши пѣдрѣи, знде нѡ съ
 полѣте ведѣ дрѣптѣ лннѣа ѡавелѣ, сѣте ѡ мнжлѡчѣре фѡар-
 те бѡнѣ, ка дела зн сѣмнѣ сѡѡ чѡхѣ пѣнѣ ла алта съ съ
 факѣ



§. 22.

Къна грѣюла съ дѣлава ꙗко прѣпѣтїюса съ ципїшѣ,
демѣлтеорїи нѣ съ полте ꙗтїнде тоатѣ лѣнцимаѣ ланцѣлави,
пентрѣ къ лѣнцигариюла кѣре стѣ декѣтрѣ бѣле нѣ полте рѣдика
лѣнцигѣла ѡша де съ кѣтѣ ѡр трекѣнї, ка съ съ полтѣ ꙗтїнде
лѣнцимаѣ ланцѣлави дѣпѣ хорїзонтѣ.

Да ѡ ꙗтѣмплаѣре ка а ѡчѣста прѣкѣм ла (с д фигѣ 3.) съ
мѣсоарѣ нѣмай ѡ пѣрте ѡ ланцѣлави, ѡ кѣрїи стѣжїниши
пѣлме ѡкѣратѣ съ нѣмѣрѣ, ши съ ꙗсамнѣ.

Тѣцї нѣмерїи ѡчестѣр ѡжнѣратѣ хорїзонтѣще ꙗтїн-
селор лѣнцимаѣ ꙗпрѣвнѣ сокотїте нѣбѣкѣ ѡдѣвѣратѣ хорїзон-
тѣлаѣ лїнїе а g.

Спре пѣлдѣ: ѡр ѡвѣ лїнїа

ab - 10 стѣжїц. — пѣлм.

bc - 9 — 3 —

cd - 5 — 5 —

дѣнї лѣнцимаѣ а g ѣте 25 стѣжїц. 2 пѣлм.

§. 23.

Прѣкѣм съ мѣсоарѣ трѣптѣцѣще ꙗ съ, ѡша съ мѣсоарѣ
ꙗжѣсѣ, нѣмайкѣ дѣсоѣвѣрѣ кѣмкѣ ла мѣсѣрѣрѣ ꙗжѣсѣ трѣбѣ
съ ѡнѣѣ прѣжїна чѣ нѣлтѣ мѣргѣтѣорїюла ꙗ наїнте, пентрѣ къ
ѣла тѣтѣ де ѡна маї ꙗжѣсѣ стѣ де кѣтѣ чѣла ѡлѣлтѣ.

ꙗтрѣ чѣле лѣлте пѣте тѣтѣ ѡша съ фѣче пѣкѣм ла мѣ-
сѣрѣрѣ ꙗжѣсѣ.



ГОЛНЕ АРЕ, СОКОТЖНА ФІЕЩЕ КАРЕ ПОГОНУ ДЕ 1600 ДЕ ІТЖИ-
ЦИННІ.

§. 27.

ФУНДРИЛЕ О ПАРТЕ ІЖНТУ ШАБЛЕ (РЕГУЛАРЕ) ІАХ МАЙ КА
ШАБЛЕ, ІАР О ПАРТЕ ІЖНТУ ІТЖИМЕ (НЕРЕГУЛАРЕ) ШИ МАЙ КХ
ІАМЪ ДЕ АЧЕА ФІЛЮ, АКЪРОРА ПЕРИФЕРІЕ ІЪ АЛКЪТВАЩЕ ДИИ
ЛНИИ ГЪРКОВЕ ІА ЛЪВНТРА ШИ ІАТРАФАРЪ, ІАХ ДИИ ОУНГЮ-
РИ.

§. 28.

КЖНА УИ ФУНДУ ФАЧЕ УИ ПАТРУНГЮ (РЕГУЛАРЮ) АДЕКЪ
КЖНА ЛВНЦІМЪ ЛВН МЪРЦЕ ПЕ О ЛІНІЕ ДЕСТЛА ДЕ ШАБЛЪ, ШИ-
ПЕ ЛЖНГЪ АЧАСТА ШИ ЛЪЦІМЪ ЛВН ПЕСТЕ ТОТУ Е ПОТРЕБИТЕ (ТОТ
АТЖТЪ БРАЗДЕ АРЕ), АТЖНЧА ДЕСТЛА Е ІЪ ІЪ МЪІОАРЕ ЛВНЦІ-
МЪ ПЕ ЛЖНГЪ О БРАЗДА ДЪЧКІТЕ ІАІСІ, ІАХ МАЙ КХ ІАДЕМЖНЪ
ПЕ РЪЗОРЪ МЪРГЖНАУ, ІАР ЛЪЦІМЪ ДУПЪ ЛІНІА КЪРМЕЗІШЪ
ДРЕПТУ ІЪ ІЪ МЪІОАРЕ, ШИ ІЪ ІЪ ІКРІЕ ЛА АДОА ПАРТЕ А ЛВКРЪ-
РИЛОР ДЕ ПЕСТЕ ЗИ.

ОАХ ЗИІС КЪМКЪ ЛАТЛА ТРЕБДЕ ІЪ ІЪ МЪІОАРЕ ТОТУ ДЕ УНА
ДРЕПТУ КЪРМЕЗІШЪ, АДЕКЪ ІА ПАТРУНГЮА КОІТИШАТЪ e f g h
(Фиг. 4) НУ ІЕТЕ А МЪІВРА ЛАТЛА ХОЛДІИ ДУПЪ ЛАТВРЪ КОІТИ-
ШЕ f g, ЧІ ДУПЪ ЛІНІА f i, КАРЕ ДУПЪ МЪІВРА ШЪКЮЛВН ІТЪ
ДРЕПТУ КЪРМЕЗІШЪ ПЕ ЛІНІА ЛВНЦІМІИ e f, ШИ g h, (ШЪ-
ЛВНГІАЩЕ) ІАХ КАРЕ КЪВТЖНАУ КХ ШЪКЮЛ ФАЧЕ УИ УНГЮ ШЪЛВ ТЖЛ-
НЖНДВІЪ КХ ЛІНІИЛЕ ЛВНЦІМІИ e f ШИ h g.

Фиг. 4

ІАР ІА ПРОТІВЪ ЛА ХОЛДА ІАХ ФУНДА a b, c d, ПЕНТРА
ЛЪЦІМЕ ІЪ ВА МЪІВРА ЛАТВРЪ a d ІАХ b c, ПЕНТРА КЪ АЧКІТЕ
(X) ЛА



ЛѢТЪРІ ФЪРЪ ДѢ ЛУКЪ ЛѢШЪ ЕЛЛЕ ДѢ ІННЕ ІТАЪ ДРЕПЪ КЪРМЕ-
ЦІШ КЪ ЧЪЛЕ ДУАШ ЛІНІЙ ДѢ ЛУНЦІМЕ a b, ши d c.

§. 29.

ДѢЛА ѿЩЕ НУМАЙ КЪТЪ СЪ БА ЧЪРЕ, КА ЕЛЛЕ ЛѢТЪРИЛЕ
ШИ ЛУНЦЪРИЛЕ (ПАТЪРЪНГІОРИЛОР) ІАЪ ФЪНДЪРИЛОР ЧЕЛОР КЪ ПА-
ТЪРЪ КОРНЪРИ СЪ ЛЕ ДЪКЕ ПЕНТЪРЪ ОКРІЕРЪ ЛА ТАБЕЛА ДѢ МЪРЪТЪРИ-
СІРЕ. ДА ФІЕЩЕ КЪРЕ КІПЪ САЪ ПІЛАДЪ КЪРЕ МАЙ ЖОІЪ СЪ БА АДЪЧЕ,
СЪ БА АДЪЧЕ ШИ МОДЪЛ ДѢ А ІОКОТІ КЪПРІНДЕРЪ ІАЪ СЪМ-
МА.

А ПАТЪРЪНГІОРИЛЕ АСЕМЕНАТЕ Е ФОРТЕ ЛЕСНЕ АЧАСТЪ СЪМЪ-
ІРЕ, КЪЧІ НУМАЙ ТРЕЪДЕ СЪ СЪ МЪЛТОРАСКЪ ЛУНЦЪЛ ПРНІ ЛАТЪ,
ШИ СЪММА БА ДА НУМЪРЪЛ СЪЖІЦІННОР ПЪТРАЦІ ДѢ КЪТЕ ЕІТЕ
ФЪНДЪЛ.

ОЪ ІНБЪ (СПРЕ ПІЛАДЪ) ХОЛДА a b c d АТЪРЪ ЛУНЦІМЪ
МЪРЪРАТЪ a b, ІАЪ d c 75, ДѢ СЪЖІЦІННІ, ІАЪ А ЛЪЦІМЪ
a d ІАЪ b c, СЪ ІНБЪ 8, АТЪНЧА НУМАЙ КЪТЪ СЪ СЪ МЪЛТО-
РАСКЪ 75 ПРНІ 8 ШИ АДАТЪ СЪ ІНБЪЩЕ ФАКТЪМЪ ІАЪ СЪММА
КЪ 600 ДѢ СЪЖІЦІННІ ПЪТРАЦІ.

ПЕНТЪРЪ КА ЛА АЧАСТА АТЪЖМПАРЕ СЪ СЪ ОУШОРЪЗЕ МЪЛТИ-
ПЛИКАЦІА ІАЪ МЪЛТОРАРЪ: КЪНД ДІН ЛУНЦІМЕ ІАЪ ДІН ЛЪЦІМЕ
ѿРІ ДІНТРАМЖНДОЛЪ РЪМЖНЪ ПЕЛЖНГЪ СЪЖІЦІННІ ШИ ПАЛМЕ,
АТЪНЧА ПАЛМЕЛЕ СЪ АСЕМНЪЗЪ КА НІЩЕ ФРЖІНТЪРІ ДѢ СЪЖІЦІННЪ
ПРЕКЪМ ІАЪ ПОРЪНЧІТЪ §. 3.

§. 30.

КЪНД УН ФЪНДЪ СЪ ІНБЪ ПЕСТЕ ЧОТЪ ѿ АСЪМЕНЪ ЛУН-
ЦІМЕ, ШИ ЛЪЦІМЕ, ІАЪ СЪ ФІЕ ПРЪ СЖНЪРОІЪ ШИ ПРЪ ЛУНЦЪ,
ПРЕ-



прекъм (Фигур. 5.) лѣтѣча нѣ трѣбе съ съ мѣсорѣ лѣнцимаѣ Фиг. 5.
 лѣи дѣпъ линіа дрѣптъ (спре пилдъ) нѣ дѣпъ линіа пѣятатъ
 а в, чѣ дѣпъ гѣржовѣна брѣздѣи e f g h кѣре ѣте. Ѡ мѣжлок.

Лѣтѣла лѣиждѣрѣ нѣ съ ва мѣсрѣ дѣпъ линіа кѣтѣшъ
 а d e b c чѣ кѣрмѣзѣишѣ ѡблѣдѣиѣше дѣпъ линіа а п e b
 m.

Лѣитъ стрѣмѣтъ лѣнцимаѣ e f g h, кѣ лѣнцимаѣ а п
 мѣлѣитъ, дѣ сѣмма дѣ пѣтрѣте стѣнцинѣри.

Съ фѣе лѣитъ линіе e f g h дѣ $102 \frac{1}{2}$ стѣнцинѣи,
 ѣр лѣнцимаѣ а п, дѣ 9 стѣнцинѣи, лѣтѣча сѣмма дѣ стѣн-
 цинѣи ѣте 921 стѣнцинѣи пѣтраѣи.

§. 31.

Кѣнд мѣи мѣлѣте хѣлде ѣнтѣ лѣнгъ ѡлаатъ, лѣтѣ-
 ча нѣ ѣте дѣ трѣвѣицѣ амѣсрѣ лѣнцимаѣ ши лѣнцимаѣ фѣеѣ
 кѣрѣи дѣ шѣбѣи, пѣитрѣ кѣ лѣѣсѣри ѡ мѣлѣте лѣтѣри дѣ
 ѡбѣе.

Лѣкѣ съ бор ѡурмѣ лѣѣте лѣвѣцѣри, фѣартѣ съ ва ѣвѣ-
 тѣ шѣтѣнѣла.

Съ пилдѣ ва лѣминѣ тѣтѣ лѣкрѣла, ши пѣ вѣрѣмѣ мѣ-
 сѣрѣри чѣнева поатѣ лѣш лѣне съ вѣе ла лѣѣтѣ гѣндѣ.

Ѡ Фиг. 6 ѣнт 9 патрѣиѣте мѣмѣнѣте хѣлде, ши Фиг. 6.
 тѣтѣш съ поатѣ лѣла ши съ поатѣ ши фѣеѣ кѣре мѣсѣрѣ трѣ-
 вѣиѣчѣлѣ, тѣкма дѣ ер мѣсѣрѣ нѣмай 4 линіи K L, L M,

(X 2)

ла



NO, OP, нѹмай ла ачѣа съ съ вѣце сѣме, ка де ѡгѣви
 съ съ лѣемѣзе лѣтро линіе тоате лѣтжмплѣтоаре лѣнцимиле
 ши лѣцимиле холдерол.

Токма лшл съ вине ла мѣсѣрѣрѣ линіей KI. лѣцимѣ Kq
 ѣ холдїй A ши лѣѣмениле лѣнцимї qL ла тѣтетрѣле холде
 BC ши D.

Лѣчї ѣсте деѡгѣвїтѣ ѣ скрїе лѣжнѣ нѣмеле мошинѣшѣ-
 лѣи дела A ши лѣцимѣ фѣндѣлѣи сѣл холдїй сѣле Kq, ши
 лѣшїждѣрѣ лѣжнѣ нѣмеле мошинѣшѣлѣи де BC ши D лѣн-
 цимѣ qL.

Прїи мѣсѣрѣрѣ линіей LM (карѣ ѣсте лѣѣменѣ лѣнци-
 мїи KW ѣи холдїй A) съ кѣщїгѣ лѣцимѣ LI. IS. ши SM
 ѣ холдїй BCD.

Прїи мѣсѣрѣрѣ линіей NO (карѣ ѣсте лѣнцимѣ хол-
 дїй F) съ кѣщїгѣ лѣцимѣ Nt ѣ холдїй E, ши лѣнцимѣ
 t O ѣ тѣтѣрор трїи холде GH ши I.

Иѣр ла мѣсѣрѣрѣ линіей OP. съ кѣщїгѣ лѣцимѣ тѣ-
 тѣрор трїи поменїтелор холде ши лѣнцимѣ Ou, ux, ху
 ѣ нѣмїтелор 3 холде ши лѣцимѣ UR. ѣхолдїй F.

§. 32.

Ѣ сѣл зїсѣ лїча лѣпїлде деєпре холде, трѣкѣ съ съ
 лѣцѣлѣгѣ де тоате, ши фїеце каре ѣлте фѣндѣри, грѣдїнї
 фѣнаце, ѣмѣшѣрї пѣдѣрї шч. дѣкѣ вор лѣѣ ачѣ фїгѣрѣ ши
 фѣптѣрѣ.

§. 33.



Къждѣ Фѣнда ѡмъ ѡнъ локъ е мѣи лѣтъ, дѣжѣтъ пе ал-
тѣла, прѣкъмъ а б с d ѣ Фигуръ 7., атѣнче нѣ трѣкъе ѣ мѣ-
сѣра чѣле долѡ лѣнцѣмѣи а б ши с d, чи атѣнча нѣмѣи мѣ-
соарѣ чѣнеба лѣцѣмѣ чѣ мѣи мѣре а d дѣпачѣста дѣла мѣж-
локѣла ачѣщѣи мѣи мѣри лѣцѣмѣи съ мѣсоарѣ ѡблѣнцѣще лѣ-
нѣа f e, ши мѣи пе оѣрмѣ чѣ мѣи мѣкъ лѣцѣмѣ б с.

Дѣчи акѣма съ фѣе лѣнѣа f e дѣ $85\frac{1}{2}$ -- ѣрѣ лѣцѣмѣ
чѣ мѣи мѣрѣ съ фѣе дѣ 144 -- лѣцѣмѣ чѣ мѣи мѣкъ дѣ
 $52\frac{1}{2}$ стѣнцѣни, атѣнча съ ба скрѣе фѣеце кѣре ла локѣла съ ѣ
лѣекѣ ѣ рѣбрѣка лѣнцѣмѣи съ ба скрѣе лѣнѣа e f ѣ ѡ ѣ $85\frac{1}{2}$ ѣр
ѣ рѣбрѣка лѣцѣмѣи съ вор скрѣе ѣмѣндѡла ла локѣла лор.

Ѣр кънд съ воѣкъ чѣнеба съ ѡкотѣскѣ лѣцѣмѣ дѣн
мѣжлокъ, ши дѣнтрачѣсте кѣ лѣнѣа f e съ ѣфле ѣмѣма фѣн-
дѣлѣи, атѣнча ѣр трѣкъи съ съ лѣдѣце ла ѡмѣлтѣ чѣле долѡ
лѣцѣмѣи 144 ши $52\frac{1}{2}$, карѣ дѣ ѡ ѣмѣмѣ дѣ 196 $\frac{1}{2}$; ѣрѣ
кънд ѣчѣстѣ ѣмѣмѣ съ съ ѣпартѣ ѣ долѡ пѣрцѣи потрѣвѣ-
те ши ѣпѡи ѣчѣстѣ жѣмѣтѣте дѣ 98 $\frac{1}{4}$ съ съ мѣлцѣскѣ кѣ
f e ѣ ѡ ѣ $85\frac{1}{2}$ атѣнча ѣсе ѣфѣрѣ ѡ ѣмѣмѣ дѣ 8400 $\frac{3}{8}$ стѣн-
цѣни пѣтрацѣи.

Ѣр кънд ѡблѣнцѣска лѣнѣе f e трѣкъндѣстѣ дѣла мѣж-
локѣла лѣцѣмѣи чѣи мѣи мѣри f, ѣр ѣши ѣфѣрѣ дѣ лѣцѣмѣ
чѣ мѣкъ б с, прѣкъмъ (Фиг. 8.) ѣрѣтѣ, атѣнча трѣкъе чѣ-
неба дѣ ла мѣжлокѣла f чѣбаш мѣи спре дрѣпта ѣ ѡ мѣи спре
стѣнѣа съ мѣрѣгѣ, ши ѣшѣ съ дѣкъ лѣнѣа, ка лѣчѣ ѣкѣи съ
ѣжѣнѣгѣ капѣтѣла лѣцѣмѣи мѣи мѣчи б с, ѣпѡи лѣнѣа g c съ
съ мѣсоарѣ, ши ѣчѣста ѣмѣмѣ дѣ стѣнцѣни съ съ скрѣе ла рѣ-
брѣка лѣнцѣмѣи



Гарь іхнтѸ ФундѸри неасѸменѸ ши ітрѸмѸе, акѸрѸора
мѸсѸрѸре нѸ єсте аша лєне.

Да мѸсѸрѸрѸ ачестѸр ФѸлѸю де пѸмѸнтѸри спре долу
мѸи вѸртѸіѸ єсте а лѸа іама, адекѸ: ка атеи дѸпѸ аѸѸ-
цѸтѸра дѸтѸ мѸи єѸіѸ §. 20 єѸ єѸ асѸменѸзе лнїїле чѸ-
ле ітрѸмѸе кѸ чѸле дрѸпте. ши адола єѸ єѸ апартѸ не
асѸмѸната іѸпрафѸцѸ а мѸи мѸлатѸ асѸменѸ, єѸ мѸи а-
сѸменѸ фѸрме (патрѸнгѸри) каре патрѸнгѸри апѸи апреѸнате,
ши мѸсѸратѸ дѸпѸ кнѸла пѸнѸ акѸм спѸіѸ ши іокотитѸ,
вор арѸтѸа тѸлатѸ іѸмма неасѸмѸнатѸлѸи ши дезпотрѸвн-
тѸлѸи пѸмѸнтѸ.

§. 37.

Да ачѸста трѸєѸе чнѸеѸа мѸи наїнтѸ де тѸлатѸ а єѸ іѸ-
лнї ка єѸ апартѸ фѸндѸл а патрѸ лѸтѸри асѸменате пе кѸ-
тѸ єсте кѸ пѸтнїцѸ; каре мѸи тѸтѸ де Ѹна Ѹа пѸтѸ фнї
ши дѸчѸѸаш мѸи лєне. Фннд кѸ мошинашѸлѸи ши бечнї-
нѸлѸи хотѸрїшѸ алѸи, фѸартѸе бнѸе ле єсте кѸнокѸтѸ фнѸѸ-
ра ши фѸптѸрѸ пѸмѸнтѸлѸи.

КнѸла дѸ оѸрма ачѸста вор арѸтѸа пнлдеде, ши мѸи
наїнтѸ де тѸлатѸ аѸѸцѸтѸра карѸ Ѹа да іѸптѸкомнїїа а фаца
лѸкѸлѸи, ши ннценїєрѸл каре єѸ Ѹа афлѸ де фацѸ.

§. 38.

А фнѸрнле че внн мѸи а жѸіѸ неѸрмѸатѸ трѸселе лнї-
нїи арѸтѸ апреѸѸрѸл (периферїа) фѸндѸлѸи де пѸмѸнтѸ:
гарѸ лнїнїле пѸнтѸте (.....) асѸмнѸзѸ пѸтраѸл єѸ
патрѸнгѸл спре каре єѸ полте апѸрѸцн фаца єѸ кѸпрнндєрѸѸ
фѸндѸлѸи, гарѸ лннїнїле трѸсѸратѸе (-----) асѸмнѸзѸ лннїнї-



де ичи ши колѣ, каре трекуе съ съ мѣсаре, ка съ съ пол-
тѣ съмѣнкѣприндерѣ пѣтрацилор челор де ѿ ѿгѣйтѣ лѣцимѣ.

§. 39.

Фиг. 10.

Дѣчи съ фіе ѣн не асѣмѣнатѣ а прецѣрѣ а ѣнѣи фѣн-
дѣ Фиг. 10 A B C D E F G H I K.

Дѣста сар пѣтѣ а пѣрци, прекѣм аратѣ линейле пѣн-
тѣте, а ѣ дестѣла де асѣмѣнатѣ пѣтрацѣрѣ, дентѣрѣ каре
пѣтрацѣла чел де атей съ полте мѣсѣра дѣпѣ а вѣцѣтѣра
ѣнѣи 30 ѣрѣ чѣле лалтѣ дѣпѣ §. 28.

Да пѣтрацѣла III. гѣржовина лѣнгѣ G сѣл асѣмѣнатѣ
прин лѣниа де мижлок III G ѿдѣпѣ §. 18, ши пѣнтѣрѣ ка съ
съ кѣщице пѣтрацѣла V сѣл дѣпѣрцинтѣ кѣ тотѣла трѣѣн-
гюл I ши а локѣла ачѣлѣ сѣл а дѣлѣсѣ кѣтрѣ патѣрѣнѣгю чѣле
долѣ мѣчи ѣспрафѣци II ши O, каре а прѣднатѣ маи кѣпотри-
вѣскѣ ѣспрѣфаца трѣѣнѣгюлѣи I.

Кѣна апѣи лѣнѣимѣле, ши лѣцимѣле ачѣстор ѣ патѣрѣн-
гюри сѣл мѣсѣратѣ дѣпѣ маи наинте атѣнѣеле § §, ши дѣ-
пѣ, че сѣл скрѣсѣ ла локѣриле кѣвѣинчолѣе, атѣнѣла лѣне съ по-
лте ѣкоти кѣприндерѣ фѣще кѣрѣи патѣрѣнѣгю, ши ѣмма
тѣтѣрѣор ачѣстѣра де кѣприндерѣ фѣндѣлѣи де пѣмѣнтѣ.

Ѣкотиѣрѣ толтеи кѣприндерѣ а фѣндѣлѣи дин Фиг. 10.

нрѣла па трѣѣнѣгюлѣи	лѣнѣимѣ.	лѣцимѣ.	Фактѣмѣ сѣл кѣприндерѣ, а дѣкѣ кѣт цине ѣс- пѣтѣфаца.
I.	70	32	2,240
II.	102	63	6,426
III.	56	27	1,512
IV.	42	42	1,764
V.	42	22	924
Кѣприндерѣ фѣндѣлѣи а трѣгѣ.			12866 стѣнѣинѣи пѣтраци

Фиг.



§. 40.

Фиг. I I. БѢТЕ ЛШНЖДЕРѢ Ѡ ФѠАРТЕ ДЕЗПОТРИВІТЪ ШН НІ- ФІГ ІІ.
ЛІКМЕНѢ АПРЕЖЪРЪ А ШНШІ ФУНДЪ.

АЧЕІТА ІЪ ПОЛТЕ ФЪРЪ ДЕ НИЧЕ Ѡ ГРЕВТАТЕ АПЪРЦІ
АТРЕІ ПАТРИНГЮРІ, КАРЕ ЧЪТЕ ТРЕЛЕ ІЪ ІЪ МЪІОАРЕ АДПЪ
ПОВЕЦЪІРѢ ШЛШІ 35.

А ѠБЛАШНГЮЛ I ТРЕВЕ ІЪ ІЪ МЪІОАРЕ АЦЦІМІЛЕ А Н
ШН В С, ПРЕЖМ ШН ЛІНІА С Н; АДРЕПТЪНГЮЛ II, ІЪ
ІЪ МЪІОАРЕ АЦЦІМІЛЕ С G ШН Е F, ПРЕЖМ ШН G F;
ІАРЪ АДРЕПТЪНГЮЛ III. ТРЕВЕ ІЪ ІЪ МЪІОАРЕ АЦЦІМІЛЕ М
I ШН L K, ПРЕЖМ ШН ЛІНІА M L.

АЧАСТЪ ФІГ II АРАТЪ КЪМ ІАЪ ПОТРИВІТЪ ЛІНІА
ЧЪЛЕ СТЪЖМВЕ ПРИН ЧЪЛЕ ДРЕПТЕ

СОКОТИРѢ КЪПРИНДЕРІЙ АЧЕЛОРА.

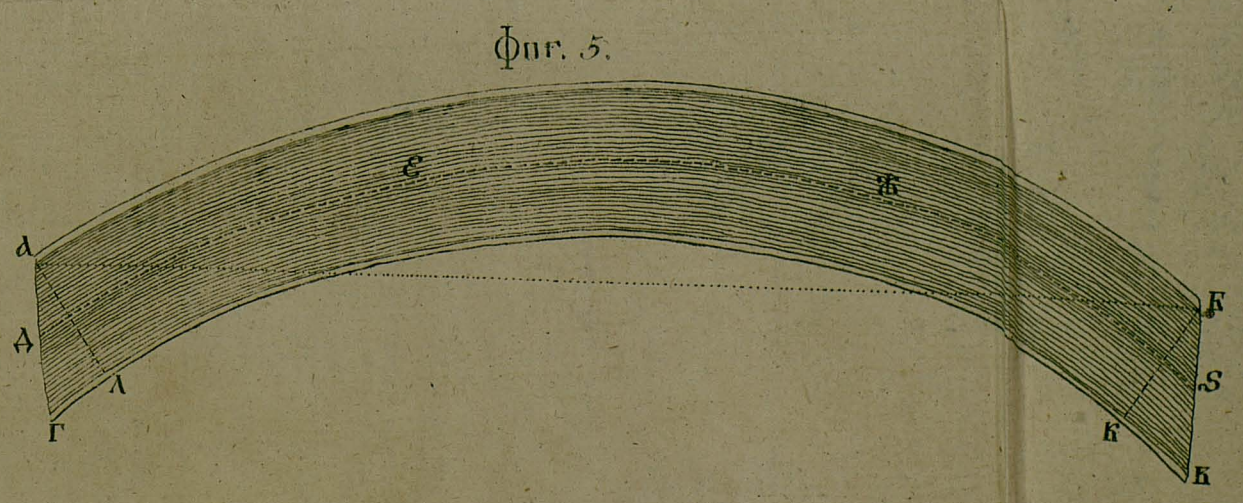
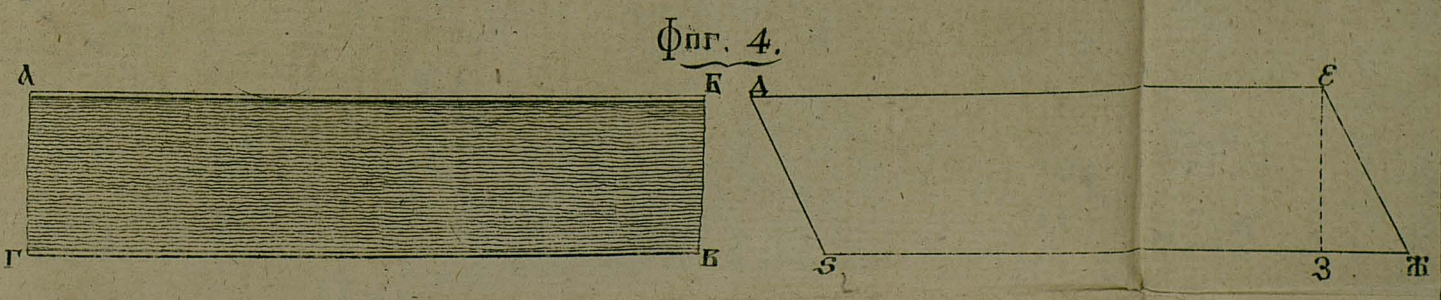
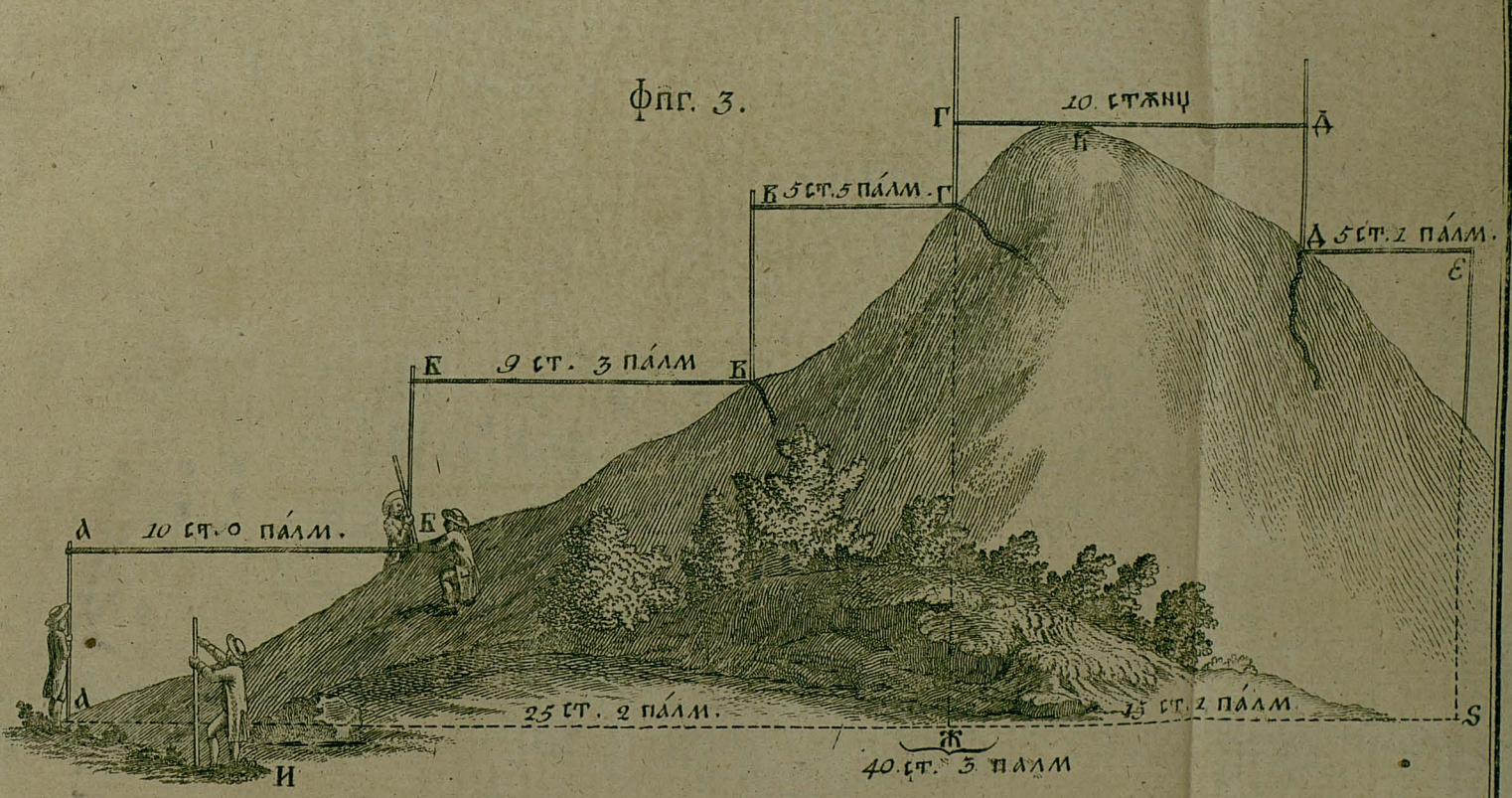
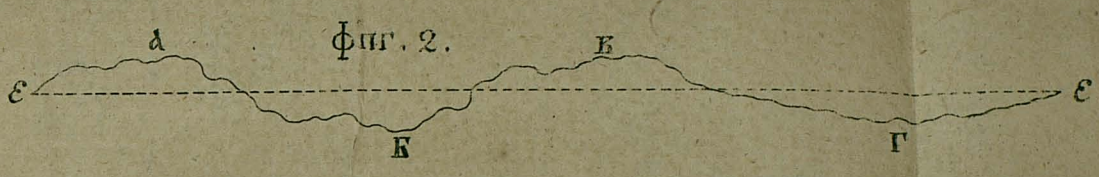
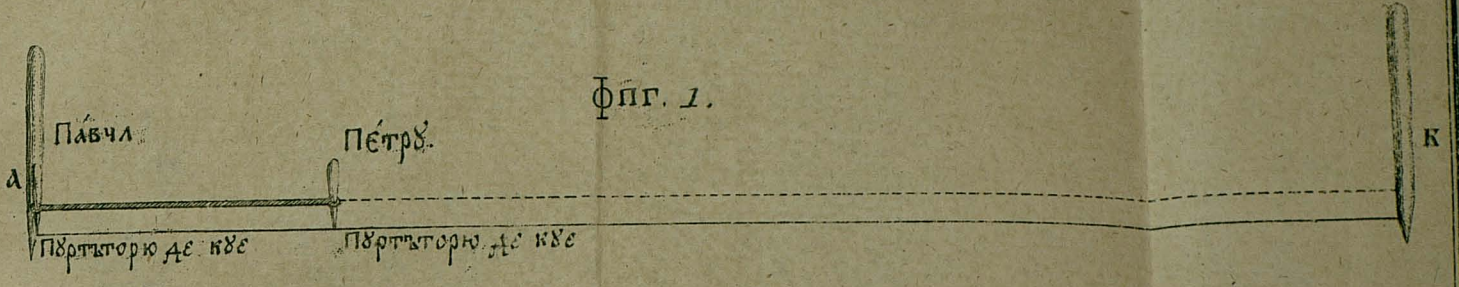
НрѢла па- трѢнГЮРИАОР	АВНЦІМѢ.	АЦЦІМѢ.	АЦЦІМѢ ДР МІЖЛОК.	КЪПРИНДЕРѢ, ІАЪ КЪТ ЦІНЕ ФАЦАДЕ АЧЕПРА ?
I	73	2 92 147 392	119½	8,723½ СТЪЖЦІННІ ПЪТРАЦІ.
II	30	2 107 74 181	90½	2,715
III	34	2 67 48 115	57½	1,955
ТОАТЪ КЪПРИНДЕРѢ АПРЕЖЪРЪ.				13,393½ СТЪЖЦІННІ ПЪТРАЦІ.



ни, чи трѣбѣ съ съ мѣзоаре прии инценієрї, трѣбѣ съ съ
лсемнѣзе дела ачѣлаш лтра чинча рѣбрикѣ а табеллїи де
мѣртѣрїє.

§. 44.

Фієще каре дерегѣторю, трѣбѣ съ скрїє лрѣбричеле салє
дѣпѣпогоане ши спѣнцини сокотѣл сал сѣмма ка сѣпрафе-
ціи, чѣ картѣ сал нѣвїтѣ ла Фієще каре фѣндѣ, прекѣм ши
инценієрѣл кѣпрїндерѣ мѣсѣрателор дела сїне пѣмѣнтѣри ба
лсемна.



№ 5.

КОМИТАТЪА Н

ДОМНІА (ДОМИНІУМ) Н.

СУММАРЮА

ПЕНТЪ

ОБЩЕ. Н.

ДЕПАРТЕ ДЕ ЛОКЪА ШДЕ СЪ ФАЧЕ ТЪРЪГЪ ДЕ СЪПТЪМЪНЪ Н. Н. МИЛЪРИ

ШН КЪНТАРЮ СЪА Ѡ МАЖЕ ДЕ ФЪНЪ 30 кр.

ШН КЪНТАРЮ ДЕ ѠТАВЪ 15 кр.

Ѡ БАДРЪ СЪА ФІЕРІЕ ДЕ ВІНЪ 1 ФЛ. 20 кр.

ШН ИТЪНРИНЪ ДЕ ЛЕМНЪ	{	ВЪРТОС	2 ФЛ.	кр.
		МОАЛЕ	1 ФЛ.	30 кр.

НУМЕЛЕ ОБЩІЙ

Ц А Р Ъ И

Ф. Ж.

Сумма де		родирѣ де грѣшнѣ				Сумма де	
флачи	<input type="checkbox"/>	грѣх	сѣкарѣ	овсѣ	шрѣх	флачи	<input type="checkbox"/>
	станцини	гвалѣте, сѣх мѣрце.					
						станцини	

Общѣ....	8	100	48	64
итѣ общѣ 4 3 лнѣ	269 ¹ / ₂	мѣрце.	
ирѣ 4 трѣ 1 ¹ / ₂ лнѣ	134 ¹ / ₂	мѣрце.	
итѣ сѣх пѣтрѣнсѣ де ѿ флаче сѣх погонѣ	1 ¹ / ₂	сѣкарѣ.	

Н. Н. ЖДАЕ ДОМНИСКЪ
сѣх ГОРНИКЪ.

И. Н. Старуца

ВІЙ

ПѢДЪДІЙ

Сумма де		Сумма де		Сумма де	
флачи	<input type="checkbox"/>	бѣдѣ	пого	<input type="checkbox"/>	вѣр-
сѣх	станцини	сѣх	анѣ	ст.	тос
огсѣне		фѣрѣй			моѣ

.....	800	15	69	39	24	45
-------	-----	----	----	----	----	----

ВѢДЪРІЙ АМІНТЕ



Handwritten mark

СЪМЪНЪРЪ ДЪ ВАННЪ

СЪНГЪРАТЪ

ДЕПРЕВЪНЪ

Фл.

Кр.

Др.

Фл.

Кр.

САЪ СЪЧЕРАТЪ ДЕ ГРЪВЪ --- МІЕРЦА 18 2 Фл. Кр.

ДЕ СЪКАРЪ 48 --- КЪ 1 Фл. 30 Кр.

ДЕ ОРЪВЪ 64 --- КЪ 1 Фл. Кр.

ДЕ ШЪВЪСЪ --- КЪ Фл. 30 Кр.

СЪММА...

136

КАДЕ ПЕ РОДИРЪ ДЪ ВАННЪ

ФЪНЪ 20 ДЕ КЪНТАРЮИ КЪ 30 Кр.

ШТАКЪ 10 КЪНТ. КЪ 15 Кр.

ВИНЪ 15 КЪ 1 Фл. 30 Кр.

ВИНЪ ВЪРТОСЪ 24 СЪНЦ. КЪ 2 Фл. Кр.

МОЛЪ 45 СЪНЦ. КЪ 1 Фл. 20 Кр.

СЪММА ТОЛТЕИ РОДИРЪ

209

10

2

30

12

22

48

60

108

352



